



**รายงานการเฝ้าระวังติดตามสถานการณ์น้ำและความช่วยเหลือ
ศูนย์ปฏิบัติการทรัพยากรธรรมชาติและสิ่งแวดล้อม (ด้านทรัพยากรน้ำ)
กระทรวงทรัพยากรธรรมชาติและสิ่งแวดล้อม**

ศูนย์ป้องกันวิกฤติน้ำ กรมทรัพยากรน้ำ

โทรศัพท์ ๐ ๒๒๗๑ ๖๐๐๐ ต่อ ๖๔๔๕ โทรสาร ๐ ๒๒๗๘ ๖๖๒๙ www.dwr.go.th IDLine: mekhalawoc Email: mekhala@dwr.mail.go.th

ศูนย์เทคโนโลยีสารสนเทศทรัพยากรน้ำบาดาล กรมทรัพยากรน้ำบาดาล

โทรศัพท์ ๐ ๒๖๖๖ ๗๐๙๐ โทรสาร ๐ ๒๖๖๖ ๗๑๐๐ www.dgr.go.th Email: itcenter@dgr.mail.go.th

สำนักงานนโยบายและแผนทรัพยากรธรรมชาติและสิ่งแวดล้อม

โทรศัพท์ ๐ ๒๒๖๕๖๕๐๐ www.onep.go.th Email: webmaster@onep.go.th

กรมทรัพยากรธรณี

โทรศัพท์ ๐ ๒๖๒๑๙๕๐๐ www.dmr.go.th Email: webmaster@dmr.mail.go.th

รายงานฉบับที่ ๐๒๖/๒๕๖๕

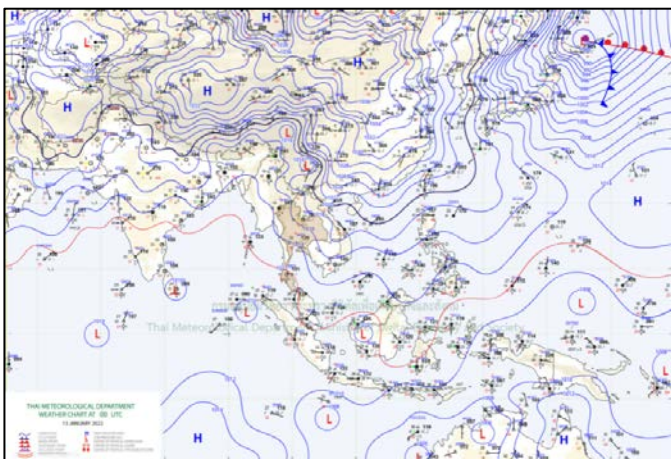
เวลา ๑๕.๐๐ น.

วันที่ ๑๓ มกราคม ๒๕๖๕

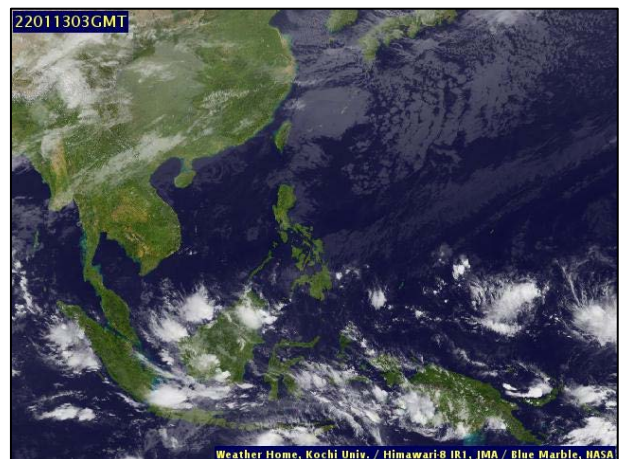
เรียน รว.ทส. เลขานุการ รว.ทส. ที่ปรึกษา รว.ทส. ปกท.ทส. รอง ปกท.ทส. อทท. อทบ. และหน่วยงานที่เกี่ยวข้อง

๑. สภาวะอากาศ เวลา ๑๒.๐๐ น. (กรมอุตุนิยมวิทยา)

พยากรณ์อากาศ ๒๔ ชั่วโมงข้างหน้า ลมตะวันตกและลมตะวันออกเฉียงใต้พัดเข้าหากันบริเวณภาคเหนือ ทำให้บริเวณดังกล่าวมีฝนบางแห่ง ในขณะที่บริเวณความกดอากาศสูงหรือมวลอากาศเย็นกำลังอ่อนปกคลุมประเทศไทยตอนบนและทะเลจีนใต้ ลักษณะเช่นนี้ทำให้ประเทศไทยตอนบนยังคงมีอากาศเย็น กับมีหมอกในตอนเช้า สำหรับยอดดอยและยอดภูมีอากาศหนาวถึงหนาวจัด ยอดดอยอุณหภูมิต่ำสุด ๗-๑๖ องศาเซลเซียส และยอดภูอุณหภูมิต่ำสุด ๙-๑๕ องศาเซลเซียส ขอให้ประชาชนบริเวณประเทศไทยตอนบนระวังการสัญจรผ่านบริเวณที่มีหมอกไว้ด้วย สำหรับมรสุมตะวันออกเฉียงเหนือยังคงพัดปกคลุมอ่าวไทยและภาคใต้ ทำให้ภาคใต้มีฝนเล็กน้อยบางแห่ง

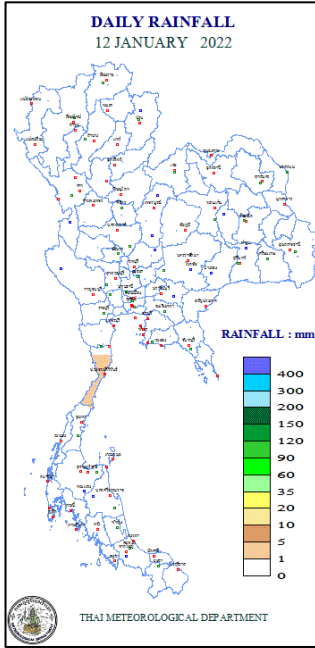


แผนที่อากาศ วันที่ ๑๓ ม.ค. ๒๕๖๕ เวลา ๐๗.๐๐ น.



ภาพถ่ายดาวเทียม วันที่ ๑๓ ม.ค. ๒๕๖๕ เวลา ๑๐.๐๐ น.

๒. ปริมาณฝนสะสม ณ เวลา ๐๗.๐๐น.(เมื่อวาน) - ๐๗.๐๐ น.(วันนี้) (กรมอุตุนิยมวิทยา)



จุดตรวจวัด	ปริมาณฝน (มม.)
จ.ประจวบคีรีขันธ์	๓.๕

๓. ปริมาณฝนสะสมของพื้นที่ลาดเชิงเขา ๑๒ ชม. ที่ผ่านมา (กรมทรัพยากรน้ำ)

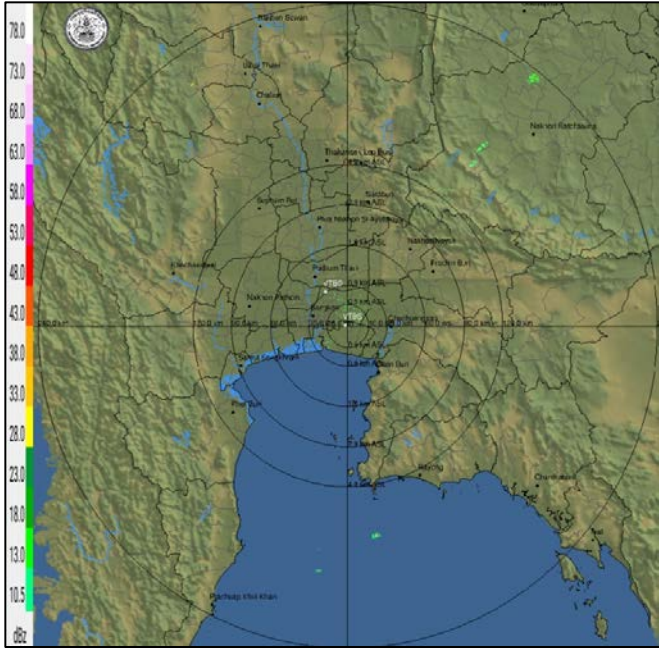
รหัสสถานี	จุดตรวจวัด	ปริมาณฝน (มม./๑๒ ชม.)
STN๐๙๕๘	บ้านยาง ต.ท่าลี่ อ.ท่าลี่ จ.เลย	๒๗.๕
STN๐๗๙๐	บ้านหัวตาลแถว ต.สามร้อยยอด อ.สามร้อยยอด จ.ประจวบคีรีขันธ์	๑๐.๕
STN๑๖๕๒	บ้านราชมงคล ต.ทองมงคล อ.บางสะพาน จ.ประจวบคีรีขันธ์	๔.๕
STN๑๖๕๑	บ้านคลองลอย ต.ร้อนทอง อ.บางสะพาน จ.ประจวบคีรีขันธ์	๔.๐
STN๐๔๘๓	บ้านไร่บน ต.ช้างแรก อ.บางสะพานน้อย จ.ประจวบคีรีขันธ์	๓.๐
STN๐๖๘๘	บ้านหนองใหญ่ ต.สามร้อยยอด อ.สามร้อยยอด จ.ประจวบคีรีขันธ์	๓.๐
STN๐๐๙๑	บ้านหัวเขา ต.ห้วยยาง อ.ทับสะแก จ.ประจวบคีรีขันธ์	๒.๕
STN๑๗๙๗	บ้านไม้เสียบ ต.เกาะขันธุ์ อ.ชะอวด จ.นครศรีธรรมราช	๒.๐
STN๑๐๑๔	บ้านสวนใหญ่พัฒนา ต.ป่าเต็ง อ.แก่งกระจาน จ.เพชรบุรี	๑.๕
STN๐๐๙๖	บ้านด่านสิงขร ต.คลองวาฬ อ.เมืองประจวบคีรีขันธ์ จ.ประจวบคีรีขันธ์	๑.๐

๔. ค่าความชื้นในดิน (กรมทรัพยากรน้ำ/คณะกรรมการแม่ข่าย)

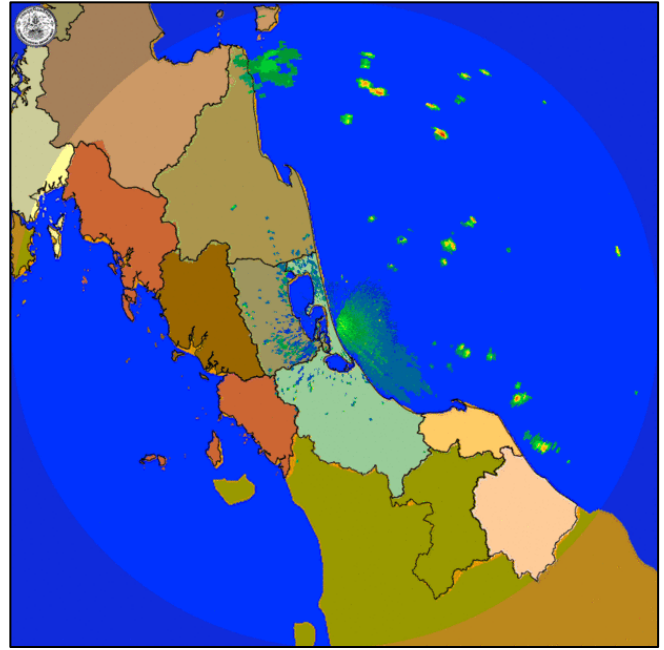
ภูมิภาค	ความชื้นในดิน [-] ๑ ม.ค. ๖๕	ความชื้นในดิน [-] ๑๓ ม.ค. ๖๕	แนวโน้ม
เหนือ	๐-๒๐	๐-๒๐	ทรงตัว
กลาง	๒๐-๔๐	๒๐-๔๐	ทรงตัว
ตะวันออกเฉียงเหนือ	๒๐-๔๐	๒๐-๔๐	ทรงตัว
ตะวันออก	๔๐-๖๐	๒๐-๔๐	ลดลง
ตะวันตก	๒๐-๔๐	๒๐-๔๐	ทรงตัว
ใต้	๖๐-๘๐	๔๐-๖๐	ลดลง

หมายเหตุ : ความชื้นในดิน ๐ หมายถึง ดินที่แห้งสนิท และ ๑๐๐ หมายถึง ดินที่อิ่มน้ำ

๕. เรดาร์ตรวจอากาศ ณ วันที่ ๑๓ มกราคม ๒๕๖๕ (กรมอุตุนิยมวิทยา)



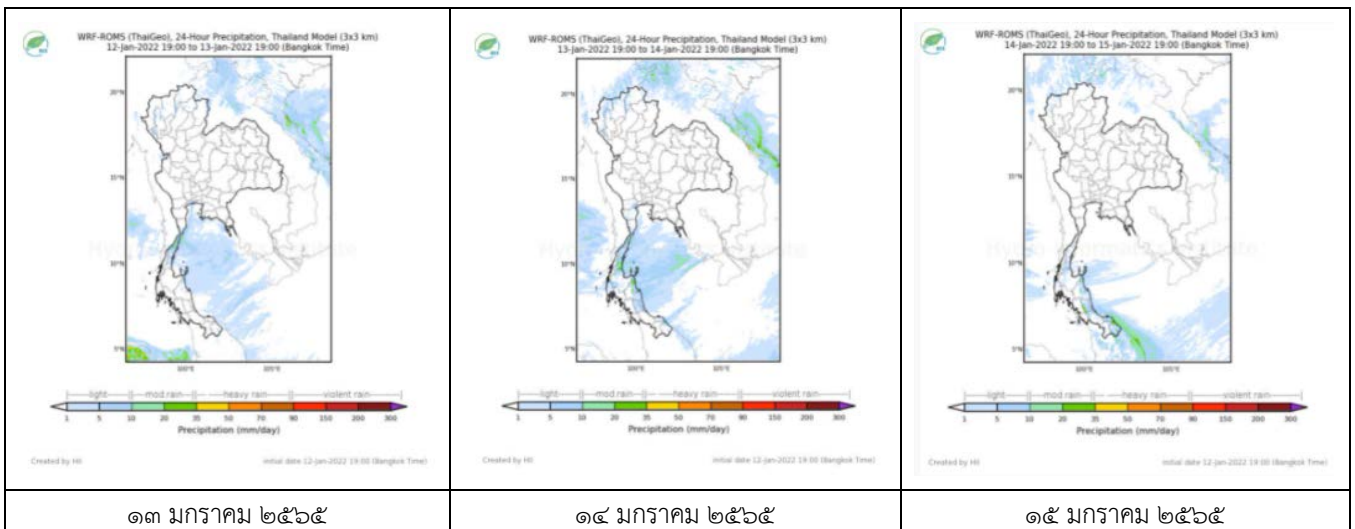
สถานีสุวรรณภูมิ เวลา ๑๔.๓๐ น.



สถานีสทิงพระ จ.สงขลา เวลา ๑๔.๔๕ น.

จากเรดาร์ตรวจอากาศพบว่ามีกกลุ่มเมฆฝนกระจายเล็กน้อยปกคลุมบริเวณภาคกลางประเทศไทย

๖. แผนภาพคาดการณ์ฝนล่วงหน้า ๓ วัน (สถาบันสารสนเทศทรัพยากรน้ำ (องค์การมหาชน))



๗. สถานการณ์น้ำในแหล่งเก็บกักน้ำ ณ วันที่ ๑๓ มกราคม ๒๕๖๕ (กรมชลประทาน กรมทรัพยากรน้ำ และสททช.)

๗.๑ ปริมาณน้ำในอ่างฯ ๕๒,๒๖๔ ล้าน ลบ.ม. คิดเป็นร้อยละ ๗๔ (ปริมาณน้ำใช้การได้ ๒๘,๗๒๒ ล้าน ลบ.ม. คิดเป็นร้อยละ ๖๑) ปริมาณน้ำในอ่างฯ เทียบกับปี ๒๕๖๔ (๔๒,๓๒๓ ล้าน ลบ.ม. คิดเป็นร้อยละ ๖๐) มากกว่าปี ๒๕๖๔ จำนวน ๙,๙๔๒ ล้าน ลบ.ม. ปริมาณน้ำไหลลงอ่างฯ ๒๖.๔๕ ล้าน ลบ.ม. ปริมาณน้ำระบาย ๙๖.๒๓ ล้าน ลบ.ม. สามารถรับน้ำได้อีก ๑๘,๖๖๓ ล้าน ลบ.ม.

อ่างเก็บน้ำ	ความจุที่ รณก. (ล้าน ลบ.ม.)	ปริมาณ น้ำในอ่าง		ปริมาณ น้ำใช้การได้		ปริมาณ น้ำไหลลงอ่าง		ปริมาณ น้ำระบาย		ปริมาณน้ำ รับได้อีก (ล้าน ม. ^๓) (ความจุที่ รณก.- ปริมาณน้ำปัจจุบัน)
		ปริมาณ (ล้าน ม. ^๓)	% น้ำเก็บ กัก	ปริมาณ (ล้าน ม. ^๓)	% น้ำใช้ การ	วันนี้ (ล้าน ม. ^๓)	เมื่อวาน (ล้าน ม. ^๓)	วันนี้ (ล้าน ม. ^๓)	เมื่อวาน (ล้าน ม. ^๓)	
๑.ภูมิพล	๑๓,๔๖๒	๗,๗๒๖	๕๗	๓,๙๒๖	๔๑	๒.๘๘	๐.๐๐	๒๓.๐๐	๑๘.๐๐	๕,๗๓๖
๒.สิริกิติ์	๙,๕๑๐	๔,๓๒๖	๔๕	๑,๔๖๖	๒๒	๑.๒๔	๑.๓๒	๗.๔๘	๗.๕๗	๕,๑๙๔
๓.จุฬารัตน์	๑๖๔	๑๕๑	๙๒	๑๑๔	๙๐	๐.๑๓	๐.๑๒	๐.๕๒	๐.๕๑	๑๓

๔.อุบลรัตน์	๒,๔๓๑	๑,๙๒๕	๗๙	๑,๓๔๔	๗๓	๑.๕๓	๐.๐๐	๑๐.๐๕	๐.๕๕	๕๐๖
๕.ลำปาง	๑,๙๘๐	๑,๑๘๕	๖๐	๑,๐๘๕	๕๘	๐.๐๐	๐.๐๐	๓.๐๕	๒.๕๕	๗๙๕
๖.สุรินทร์	๑,๙๖๖	๑,๖๕๗	๘๔	๘๒๖	๗๓	๒.๑๕	๐.๐๐	๑.๕๗	๑.๕๐	๓๐๙
๗.ป่าสักชลสิทธิ์	๙๖๐	๗๙๔	๘๓	๗๙๑	๘๓	๐.๔๖	๐.๐๐	๓.๕๐	๕.๒๒	๑๖๖
๘.ศรีนครินทร์	๑๗,๗๔๕	๑๖,๒๙๔	๙๒	๖,๐๒๙	๘๑	๔.๔๖	๕.๐๗	๗.๐๐	๙.๙๙	๑,๔๕๑
๙.วีรลวงกรณ์	๘,๘๖๐	๗,๔๐๓	๘๔	๔,๓๙๑	๗๕	๐.๐๐	๐.๔๐	๙.๑๙	๙.๙๙	๑,๔๕๗
๑๐.ขุนด่านปราการชล	๒๒๔	๑๗๖	๗๙	๑๗๑	๗๘	๐.๐๒	๐.๐๒	๑.๐๔	๑.๑๘	๔๘
๑๑.รัชชประภา	๕,๖๓๙	๔,๔๑๘	๗๘	๓,๐๖๖	๗๒	๔.๗๗	๑.๓๓	๗.๔๖	๘.๗๑	๑,๒๒๑
๑๒.บางกลาง	๑,๔๕๔	๑,๑๑๗	๗๗	๘๔๐	๗๑	๕.๑๖	๕.๓๔	๓.๑๓	๒.๓๘	๓๓๗

๗.๒ อ่างเก็บน้ำขนาดกลาง ๔๑๒ แห่ง มีปริมาณน้ำ ๔,๒๙๕ ล้าน ลบ.ม. (๘๓%) ปริมาณน้ำใช้การ ๓,๙๖๖ ล้าน ลบ.ม. (๘๒%)

๗.๓ แหล่งน้ำในพื้นที่นอกเขตชลประทาน ๑๐๒,๐๙๙ แห่ง มีปริมาณน้ำรวม ๖,๙๕๘ ล้าน ลบ.ม. (๘๒%)

๗.๔ อ่างเก็บน้ำขนาดกลางนอกเขตชลประทาน ๖๕ แห่ง ภายใต้การดูแลของกรมทรัพยากรน้ำปริมาณน้ำปัจจุบัน ๑๘๘.๓๑ ล้านลบ.ม. (๘๐%)

ภูมิภาค	จำนวน (แห่ง)	ปริมาณรวม (ล้าน ลบ.ม.)	ปริมาณน้ำ (ล้าน ลบ.ม.)							ปัจจุบัน	
			เดือน						๑๐ ม.ค. ๖๕	ร้อยละ	
			ก.ค. ๖๔	ส.ค. ๖๔	ก.ย. ๖๔	ต.ค. ๖๔	พ.ย. ๖๔	ธ.ค. ๖๔			
เหนือ	๑๗,๒๔๙	๑,๑๐๓	๓๖๕.๔๑	๓๕๐.๙๔	๓๔๔.๓๗	๔๒๓.๔๖	๗๙๙.๖๗	๘๐๙.๑๖	๗๘๒.๑๘	๗๙	
ตะวันออกเฉียงเหนือ	๕๔,๕๔๗	๓,๕๖๔	๒,๑๓๓.๖๔	๒,๑๕๐.๓๖	๒,๒๓๕.๕๕	๒,๑๔๖.๔๑	๓,๙๖๖.๖๕	๓,๗๘๐.๐๗	๓,๓๖๔.๙๒	๗๓	
กลาง	๑๖,๓๖๗	๑,๑๓๗	๗๓๒.๐๔	๖๐๙.๗๔	๗๒๓.๖๘	๖๙๐.๗๓	๑,๕๒๐.๓๒	๑,๕๒๕.๖๘	๑,๓๘๗.๗๔	๘๘	
ตะวันออกเฉียงใต้	๗,๘๐๔	๖๓๕	๕๒๒.๕๕	๔๗๙.๖๕	๕๔๐.๔๐	๖๒๕.๔๘	๙๙๙.๕๖	๑,๐๑๐.๖๗	๘๙๙.๔๑	๘๘	
ตะวันตก	๒,๕๐๖	๗๑๑	๑๑๓.๙๒	๙๖.๓๔	๙๔.๔๓	๙๑.๙๗	๑๕๖.๗๐	๑๘๗.๘๗	๑๗๖.๗๑	๑๐๐	
ใต้	๓,๖๒๖	๑,๓๑๙	๒๒๖.๔๓	๒๐๐.๙๕	๑๙๕.๒๒	๑๘๘.๕๘	๑๙๙.๒๐	๒๓๙.๑๓	๓๔๗.๑๕	๘๕	
รวม	๑๐๒,๐๙๙.๐๐	๘,๔๗๐	๔,๐๙๓.๙๙	๓,๘๘๗.๙๙	๔,๑๘๓.๖๕	๔,๑๖๖.๖๓	๗,๖๔๒.๑๐	๗,๕๕๒.๕๙	๖,๙๕๘.๑๒	๘๖	

๘. สถานการณ์น้ำในประเทศ ณ วันที่ ๑๐ - ๑๓ มกราคม ๒๕๖๕ (กรมชลประทาน)

สถานี	แม่น้ำ	อำเภอ	จังหวัด	ระดับตลิ่ง (ม.รทก.)	ระดับน้ำ (ม.รทก.)				แนวโน้ม	เปรียบเทียบระดับตลิ่ง
					จันทร์	อังคาร	พุธ	พฤหัสบดี		
					๑๐ ม.ค.	๑๑ ม.ค.	๑๒ ม.ค.	๑๓ ม.ค.		
P.๑	ปิง	เมือง	เชียงใหม่	๓.๗๐	๑.๕๘	๑.๕๔	๑.๔๙	๑.๕๓	เพิ่มขึ้น	-๒.๑๗
W.๑C	วัง	เมือง	ลำปาง	๕.๒๐	-๐.๕๐	-๐.๔๘	-๐.๔๙	-๐.๔๗	เพิ่มขึ้น	-๕.๖๗
Y.๑๖	ยม	บางระกำ	พิษณุโลก	๗.๓๐	๐.๘๖	๐.๗๓	๐.๖๓	๐.๕๐	ลดลง	-๖.๘๐
N.๗A	น่าน	เมือง	พิจิตร	๙.๘๗	๑.๔๙	๑.๔๒	๑.๓๘	๑.๓๓	ลดลง	-๘.๕๔
C.๒	เจ้าพระยา	เมือง	นครสวรรค์	๒๖.๒๐	๑๗.๔๘	๑๗.๕๓	๑๗.๔๒	๑๗.๔๕	เพิ่มขึ้น	-๘.๗๕
C.๑๓	เจ้าพระยา	สรรพยา	ชัยนาท	๑๖.๓๔	๕.๕๕	๕.๕๕	๕.๕๕	๕.๕๕	ทรงตัว	-๑๐.๗๙
M.๖A	มูล	สตึก	บุรีรัมย์	๖.๐๐	๐.๓๗	๐.๓๗	๐.๓๘	๐.๓๙	เพิ่มขึ้น	-๕.๖๑
M.๗	มูล	เมือง	อุบลราชธานี	๗.๐๐	๓.๐๑	๓.๐๗	๓.๐๙	๓.๐๒	ลดลง	-๓.๙๘
M.๑๙๑	ลำตะคอง	เมือง	นครราชสีมา	๓.๕๐	๑.๑๖	๑.๓๒	๑.๕๑	๑.๒๐	ลดลง	-๒.๓๐
M.๖๙	ลำเซบก	โครงการพิชผล	อุบลราชธานี	๗.๓๐	๕.๔๓	๕.๔๒	๕.๔๑	๕.๓๘	ลดลง	-๑.๙๒
X.๖๔	คลองท่าแซะ	ท่าแซะ	ชุมพร	๑๗.๑๓	๗.๙๓	๗.๙๓	๗.๙๓	๗.๙๓	ทรงตัว	-๙.๒๐
X.๑๔๙	คลองกลาย	นบพิตำ	นครศรีธรรมราช	๓๓.๙๖	๒๙.๐๒	๒๙.๐๑	๒๘.๙๙	๒๘.๙๘	ลดลง	-๔.๙๘
X.๒๗๔	แม่น้ำโกลก	แว้ง	นราธิวาส	๒๔.๑๘	๑๙.๐๖	***	***	***	***	***
X.๓๗A	แม่น้ำตาปี	พระแสง	สุราษฎร์ธานี	๑๑.๗๐	๕.๖๗	๕.๖๒	๕.๕๖	๕.๔๙	ลดลง	-๖.๒๑

*** ยังไม่ได้รับรายงาน

๙. สถานการณ์น้ำในพื้นที่ลุ่มน้ำโขง ณ วันที่ ๑๓ มกราคม ๒๕๖๕ (คณะกรรมการแม่น้ำโขง)

สถานี	ระดับ อ้างอิง (ม.รทก.)	ระดับ ตลิ่ง (ม.)	ระดับน้ำ (ม.)					เปรียบเทียบ ระดับ ตลิ่ง (ม.)	ผลต่างของระดับน้ำ (ม.)		แนว โน้ม
			๙ ม.ค.	๑๐ ม.ค.	๑๑ ม.ค.	๑๒ ม.ค.	๑๓ ม.ค.		๓ วัน ย้อนหลัง	๕ วัน ย้อนหลัง	
อ.เชียงแสน จ.เชียงราย	๓๕๗.๑๑๐	๑๒.๘๐	๑.๗๖	๑.๗๕	๑.๗๔	๑.๗๔	๑.๗๔	-๑๑.๐๖	๐.๐๐	-๐.๐๒	ทรงตัว
อ.เชียงคาน จ.เลย	๑๙๔.๑๑๘	๑๖.๐๐	๓.๘๓	๓.๘๖	๓.๘๙	๓.๕๘	๓.๘๓	-๑๒.๑๗	-๐.๐๖	๐.๐๐	เพิ่มขึ้น
อ.เมือง จ.หนองคาย	๑๕๓.๖๔๘	๑๒.๒๐	๑.๐๖	๑.๐๔	๑.๐๗	๑.๑๐	๑.๑๒	-๑๑.๐๘	๐.๐๕	๐.๐๖	เพิ่มขึ้น
อ.เมือง จ.นครพนม	๑๓๒.๖๘๐	๑๒.๐๐	๑.๑๒	๑.๑๔	๑.๐๗	๑.๐๕	๑.๐๒	-๑๐.๙๘	-๐.๐๕	-๐.๑๐	ลดลง
อ.เมือง จ.มุกดาหาร	๑๒๔.๒๑๙	๑๒.๕๐	๑.๗๑	๑.๗๐	๑.๖๘	๑.๖๕	๑.๖๕	-๑๐.๘๕	-๐.๐๓	-๐.๐๖	ทรงตัว
อ.โขงเจียม จ.อุบลราชธานี	๘๙.๐๓๐	๑๔.๕๐	๒.๑๐	๒.๑๐	๒.๐๙	๒.๐๖	๒.๐๘	-๑๒.๔๒	-๐.๐๑	-๐.๐๒	เพิ่มขึ้น

*** ไม่มีสถานการณ์

๑๐. สถานการณ์เตือนภัย Early Warning ณ วันที่ ๑๓ มกราคม ๒๕๖๕ (กรมทรัพยากรน้ำ)

การแจ้งเตือน	สถานี	การแจ้งเตือน	ช่วงเวลา
เตือนสีแดง (อพยพ)	-	-	-
เตือนสีเหลือง (เตือนภัย)	-	-	-
เตือนสีเขียว (เฝ้าระวัง)	-	-	-

***ไม่มีสถานการณ์

๑๑. พื้นที่ติดตามและเฝ้าระวังสถานการณ์ธรณีพิบัติภัย ณ วันที่ ๑๓ มกราคม ๒๕๖๕ (กรมทรัพยากรธรณี)

เนื่องจากในพื้นที่เสี่ยงดินถล่มมีปริมาณน้ำฝนไม่ถึงเกณฑ์การเฝ้าระวัง ประกอบกับไม่มีพื้นที่คาดการณ์ปริมาณน้ำฝนที่อาจก่อให้เกิดดินถล่มล่วงหน้า จึงไม่มีพื้นที่ติดตามสถานการณ์ธรณีพิบัติภัยดินถล่มและน้ำป่าไหลหลาก

๑๒. เหตุการณ์วิกฤตน้ำปัจจุบัน ณ วันที่ ๑๓ มกราคม ๒๕๖๕ [เวลา ๐๘.๐๐ น. - ๑๕.๐๐ น. (วันนี้)]

ไม่มีสถานการณ์

๑๓. สถานการณ์ภาวะน้ำท่วม และสถานการณ์ฝนแล้ง/ฝนทิ้งช่วง ณ วันที่ ๑๓ มกราคม ๒๕๖๕ (ปก.)

ไม่มีสถานการณ์

๑๔. การคาดหมายลักษณะอากาศ ๗ วันข้างหน้า (ระหว่างวันที่ ๑๓ - ๑๙ มกราคม ๒๕๖๕)

ในช่วงวันที่ ๑๓ - ๑๖ ม.ค. ๖๕ บริเวณความกดอากาศสูงหรือมวลอากาศเย็นกำลังอ่อนปกคลุมประเทศไทยตอนบน ลักษณะเช่นนี้ทำให้บริเวณดังกล่าวมีอากาศเย็นกับมีหมอกในตอนเช้า สำหรับบริเวณยอดดอยมีอากาศหนาวถึงหนาวจัด อุณหภูมิต่ำสุด ๖-๑๔ องศาเซลเซียส และบริเวณยอดภูมีอากาศหนาว อุณหภูมิต่ำสุด ๙-๑๕ องศาเซลเซียส ส่วนในช่วงวันที่ ๑๕ - ๑๘ ม.ค. ๖๕ จะมีคลื่นกระแสลมฝ่ายตะวันตกเคลื่อนผ่านภาคเหนือตอนบนและภาคตะวันออกเฉียงเหนือตอนบน ทำให้บริเวณดังกล่าวมีฝนฟ้าคะนอง และมีลมกระโชกแรงบางแห่ง ส่วนในช่วงวันที่ ๑๗ - ๑๙ ม.ค. ๖๕ บริเวณความกดอากาศสูงหรือมวลอากาศเย็นระลอกใหม่อีกระลอกหนึ่งจากประเทศจีนจะแผ่ลงมาปกคลุมประเทศไทยตอนบน ทำให้บริเวณดังกล่าวอุณหภูมิจะลดลง ๑-๓ องศาเซลเซียส โดยภาคเหนือและภาคตะวันออกเฉียงเหนือมีอากาศเย็นถึงหนาวกับมีลมแรง ส่วนภาคกลาง ภาคตะวันออก รวมทั้งกรุงเทพมหานครและปริมณฑล มีอากาศเย็นในตอนเช้ากับมีลมแรง โดยอุณหภูมิจะลดลง ๑-๒ องศาเซลเซียส

สำหรับมรสุมตะวันออกเฉียงเหนือที่พัดปกคลุมอ่าวไทยและภาคใต้มีกำลังปานกลาง ทำให้มีฝนเพิ่มขึ้น ส่วนมากทางตอนล่างของภาค และคลื่นลมมีกำลังแรงขึ้น ตลอดช่วง โดยอ่าวไทยตอนล่างมีคลื่นสูง ๑-๒ เมตร บริเวณที่มีฝนฟ้าคะนองคลื่นสูงประมาณ ๒ เมตร

๑๕. ความช่วยเหลือภัยแล้งสะสมของกรมทรัพยากรน้ำ

ความช่วยเหลือในพื้นที่ประสบปัญหาภัยแล้ง ตั้งแต่วันที่ ๑ ตุลาคม ๒๕๖๔ - ๑๒ มกราคม ๒๕๖๕

หน่วยงาน	จังหวัด	ปริมาณการ สูบน้ำ (ลบ.ม.)	ปริมาณการ แจกจ่ายน้ำ สะอาด (ลิตร)	น้ำดื่มบรรจุ ขวด (ขวด)	ประโยชน์ที่ได้รับ		
					อุปโภค-บริโภค		พื้นที่เกษตร (ไร่)
					ครัวเรือน	ประชากร	
ภาค ๑	ลำปาง	-	๕๘๒,๗๙๓	๒,๐๐๐	๑๖๗,๕๗๘	๔๔๗,๔๕๒	-
	เชียงใหม่	-	๕๖,๐๑๔	-	๒๑,๒๐๑	๘๗,๖๗๕	-
	แม่ฮ่องสอน	-	๕๖,๓๑๗	-	๙,๒๔๘	๖๐,๙๘๖	-
	เชียงราย	-	๑๖๗,๙๘๕	-	๕๖,๔๗๑	๑๗๔,๔๗๗	-
	กำแพงเพชร	-	๕๕,๗๕๕	-	๔๔,๑๒๕	๑๗๙,๓๑๐	-
ภาค ๒	นครสวรรค์	๒๐๗,๓๖๐	๓๖,๐๐๐	-	๔๗๔	๑,๖๐๐	๑,๙๐๐
ภาค ๓	อุดรธานี	๑,๔๘๓,๓๐๐	๓๐,๐๐๐	-	๒,๐๒๐	๘,๒๖๓	๑,๒๗๐
ภาค ๔	ขอนแก่น	๑,๐๑๑,๐๘๐	-	-	๑,๖๓๘	๖,๒๓๕	-
	มหาสารคาม	๔,๐๐๐	-	-	๖๗๘	๒,๒๙๖	-
ภาค ๕	นครราชสีมา	๑๕๐,๐๐๐	-	-	๗๖๘	๓,๑๗๕	-
ภาค ๖	ปราจีนบุรี	๕๔๕,๖๐๐	-	-	๕๐	๒๕๐	๑,๕๘๐
	จันทบุรี	๕๒๓,๘๐๐	-	-	๓,๒๘๗	๗,๗๑๖	๕,๑๒๒
ภาค ๙	น่าน	-	๙,๖๕๐	-	-	๙๕	-
	อุตรดิตถ์	-	๑๑๒,๓๐๐	-	๑,๒๖๙	๔,๓๗๐	-
	พิษณุโลก	-	-	๓,๔๒๐	-	๑,๖๙๐	-
	สุโขทัย	-	-	๑๒๐	-	๑๒๐	-
	แพร่	๖๗,๒๐๐	-	-	๒๕๐	-	๗๕๐
ภาค ๑๐	สุราษฎร์ธานี	๕๖,๐๐๐	๕๔,๐๐๐	-	๖๔	๓๑๐	๒,๖๐๐
ภาค ๑๑	อำนาจเจริญ	๑๒๒,๔๐๐	-	-	๒,๑๙๓	๖,๓๒๐	๕๐
	๑๙ จังหวัด	๔,๑๗๐,๗๔๐	๑,๑๖๐,๘๑๔	๕,๕๔๐	๓๑๑,๓๑๔	๙๙๒,๓๔๐	๑๓,๒๗๒

จึงเรียนมาเพื่อโปรดทราบ

นายภาดล ถาวรฤชรัตน์
อธิบดีกรมทรัพยากรน้ำ
ประธานคณะกรรมการศูนย์ปฏิบัติการ
ทรัพยากรธรรมชาติและสิ่งแวดล้อม
(ด้านทรัพยากรน้ำ)