



รายงานสถานการณ์น้ำรายวัน

เสนอโดย

ศูนย์เมขลา

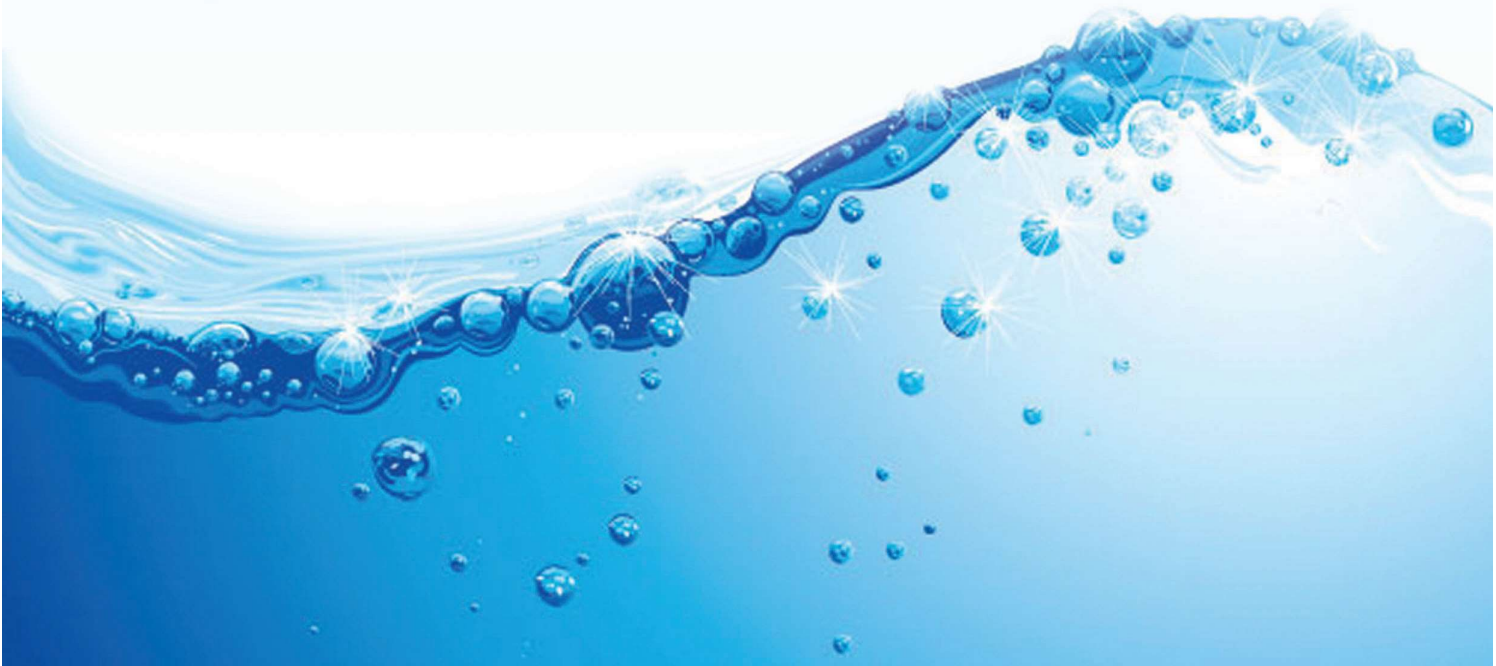
ศูนย์ป้องกันวิกฤติน้ำ

กรมทรัพยากรน้ำ

ประจำวันที่ ๑๔ มกราคม ๒๕๖๕

สารบัญ

- ๑) สรุปสถานการณ์น้ำ
- ๒) รายงานสถานการณ์พื้นที่เสี่ยงอุทกภัยน้ำหลากในเขตพื้นที่ลาด
เชิงเขา
- ๓) รายงานแหล่งน้ำขนาดเล็ก
- ๔) รายงานสถานการณ์น้ำรายลุ่มน้ำ
- ๕) รายงานระดับน้ำจากกล้อง CCTV



สรุปสถานการณ์น้ำ





รายงานการเฝ้าระวังติดตามสถานการณ์น้ำ ๒๔ ชั่วโมง

ศูนย์ปฏิบัติการ กระทรวงทรัพยากรธรรมชาติและสิ่งแวดล้อม

โทรศัพท์ ๐ ๒๒๗๑ ๖๐๐๐ ต่อ ๖๔๔๕ โทรสาร ๐ ๒๒๗๘ ๖๖๒๙ <http://www.dwr.go.th>

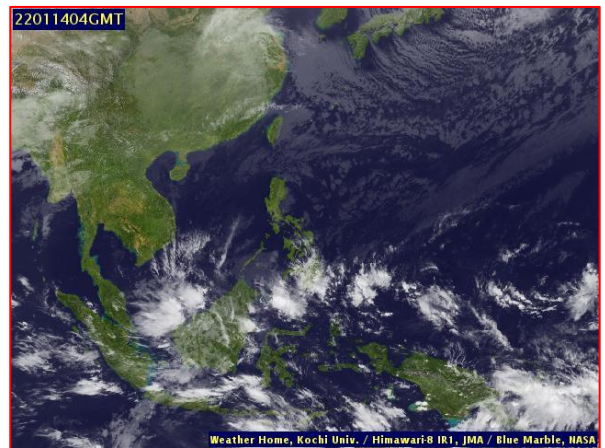
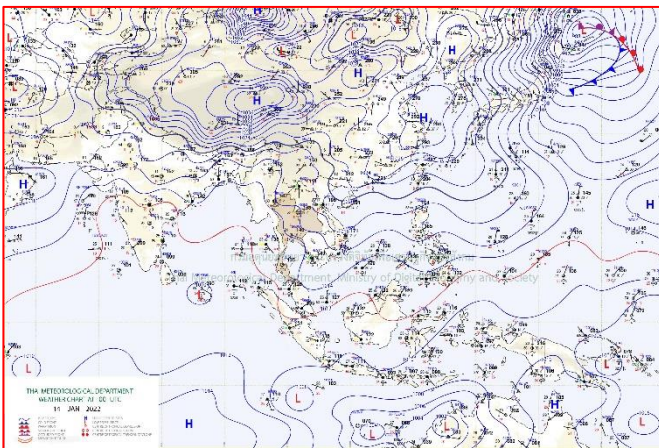
รายงานการเฝ้าระวังติดตามสถานการณ์น้ำประจำวัน ที่ ๑๔ มกราคม ๒๕๖๕

เรียน รว.ทส. เลขานุการ รว.ทส. ที่ปรึกษา รว.ทส. ปกท.ทส. รอง ปกท.ทส. อทน. อทบ. และหน่วยงานที่เกี่ยวข้อง

๑. สภาพอากาศ เวลา ๑๒.๐๐ น. (กรมอุตุนิยมวิทยา)

พยากรณ์อากาศ ๒๔ ชั่วโมงข้างหน้า ลมตะวันตกและลมตะวันออกเฉียงใต้พัดเข้าหากันบริเวณภาคเหนือตอนบน ทำให้บริเวณดังกล่าวมีฝนเล็กน้อยบางแห่ง ในขณะที่บริเวณความกดอากาศสูงหรือมวลอากาศเย็นกำลังอ่อนปกคลุมประเทศไทยตอนบนและทะเลจีนใต้ ลักษณะเช่นนี้ทำให้ประเทศไทยตอนบนยังคงมีอากาศเย็นถึงหนาวกับมีหมอกบางในตอนเช้า สำหรับยอดดอยและยอดภูมีอากาศหนาว ยอดดอยอุณหภูมิต่ำสุด ๗-๑๕ องศาเซลเซียส และยอดภูอุณหภูมิต่ำสุด ๑๐-๑๕ องศาเซลเซียส

สำหรับมรสุมตะวันออกเฉียงเหนือยังคงพัดปกคลุมอ่าวไทยและภาคใต้ ทำให้ภาคใต้มีฝนเล็กน้อยบางแห่ง อนึ่ง ในช่วงวันที่ ๑๕-๑๘ ม.ค. ๖๕ จะมีคลื่นกระแสลมฝ่ายตะวันตกเคลื่อนผ่านภาคเหนือตอนบนและภาคตะวันออกเฉียงเหนือตอนบน ทำให้บริเวณดังกล่าวมีฝนฟ้าคะนอง และมีลมกระโชกแรงบางแห่ง



แผนที่อากาศ วันที่ ๑๔ ม.ค. ๒๕๖๕ เวลา ๐๗.๐๐ น.

ภาพถ่ายดาวเทียม วันที่ ๑๔ ม.ค. ๒๕๖๕ เวลา ๑๒.๐๐ น.

๒. สถานการณ์เตือนภัย Early Warning ณ วันที่ ๑ มกราคม ๒๕๖๕ เวลา ๐๗.๐๐ น. (กรมทรัพยากรน้ำ)



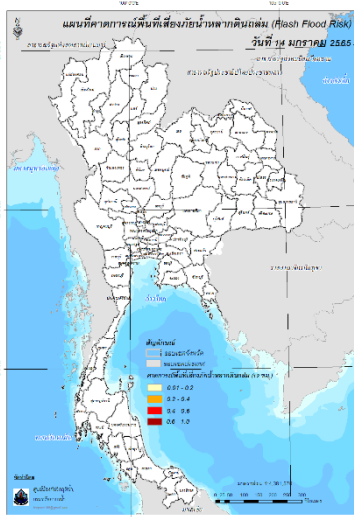
เตือนภัยทั้งหมด	-
หมู่บ้าน	-
เฝ้าระวัง	-
หมู่บ้าน	-
เตรียมพร้อม	-
หมู่บ้าน	-
อพยพ	-
หมู่บ้าน	-

สถานการณ์เตือนภัยรายจังหวัด		
จังหวัด	ระดับการเตือนภัย	จำนวนหมู่บ้าน
-	-	-

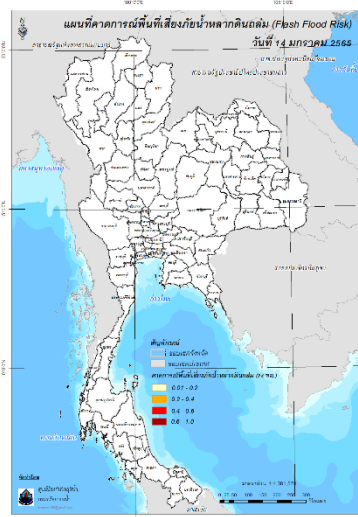
๓. การคาดการณ์พื้นที่เสี่ยงภัยน้ำหลากดินถล่ม ณ วันที่ ๑๓ มกราคม ๒๕๖๕ (กรมทรัพยากรน้ำ)

- การคาดการณ์พื้นที่เสี่ยงภัยน้ำหลากดินถล่มจากข้อมูล MRCFFGS วันที่ 13 มกราคม 2565 ในอีก 12 ชม. 24 ชม. และ 36 ชม. ไม่พบพื้นที่เสี่ยง

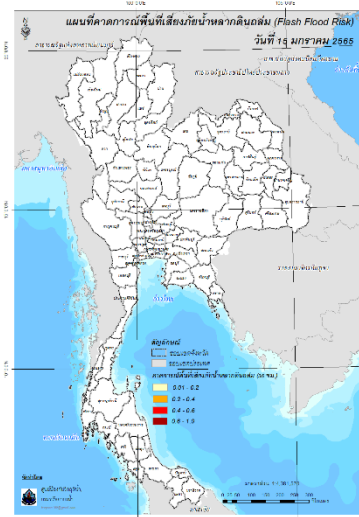
แผนที่แสดงการคาดการณ์พื้นที่เสี่ยงภัยน้ำหลากดินถล่ม วันที่ 13 มกราคม 2565



วันที่ 14 ม.ค. 2565 (03:00 น.)



วันที่ 14 ม.ค. 2565 (15:00 น.)



วันที่ 15 ม.ค. 2565 (03:00 น.)

คำแนะนำ: ข้อมูลดังกล่าวเป็นการคาดการณ์พื้นที่เสี่ยงภัยน้ำหลาก โดยอาศัยข้อมูลปริมาณฝนจากดาวเทียม ดังนั้นรายงานฉบับนี้ควรใช้งานควบคู่ไปกับการตรวจวัดปริมาณฝนจริงภาคสนาม และข้อมูลจากเรดาร์เพื่อประกอบการตัดสินใจ

๔. สถานการณ์ภาวะน้ำท่วม และสถานการณ์ฝนแล้ง/ฝนทิ้งช่วง ณ วันที่ ๑๔ มกราคม ๒๕๖๕ (ปภ.)

- ไม่มีสถานการณ์

๕. การดำเนินการเตรียมความพร้อมช่วยเหลือพื้นที่ประสบภัยน้ำท่วมของหน่วยงานในกระทรวงทรัพยากรธรรมชาติและสิ่งแวดล้อม

- ไม่มีรายงานความช่วยเหลือ

สถานการณ์น้ำภาพรวมของประเทศ



14 ม.ค. 65 เวลา 07.00 น.



02 554 1800



www.onwr.go.th

กอนช. ติดตามการบริหารจัดการทรัพยากรน้ำที่ขับเคลื่อนผ่านคณะอนุกรรมการทรัพยากรน้ำจังหวัด



สภาพอากาศ

- ประเทศไทยตอนบน อุณหภูมิลดลงมีอากาศเย็นถึงหนาว ส่วนภาคใต้มีฝนเล็กน้อยบางแห่ง
- ปริมาณฝนตกใน 24 ชั่วโมงที่ผ่านมา มีฝนตกเล็กน้อยถึงปานกลาง บริเวณ จ.ยะลา (11 มม.) จ.ชุมพร (7 มม.) และ จ.นครศรีธรรมราช (6 มม.)



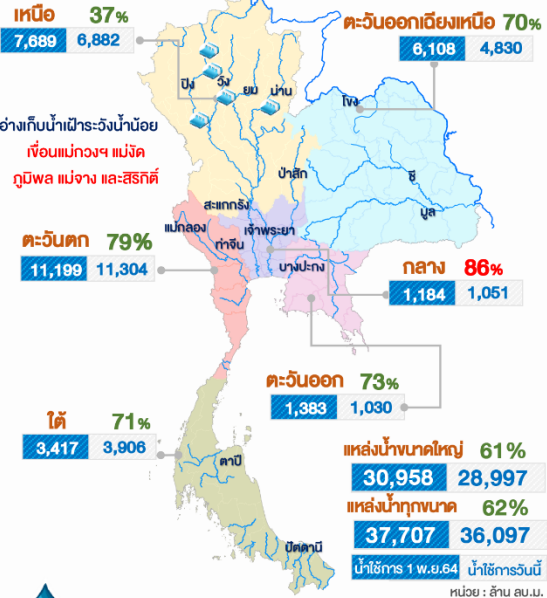
แนวทางการบริหารจัดการน้ำ

กอนช. ติดตามการดำเนินงานการตามมาตรการรองรับสถานการณ์ขาดแคลนน้ำ ฤดูแล้งปี 2564/2565 และโครงการเพิ่มประสิทธิภาพการบริหารจัดการทรัพยากรน้ำเพื่อรองรับสถานการณ์ภัยแล้งและฝนทิ้งช่วงปี 2565 ตามมติ ครม. เมื่อวันที่ 11 ม.ค. 65 โดยขับเคลื่อนผ่านคณะอนุกรรมการทรัพยากรน้ำจังหวัด ดังนี้

- จังหวัดมหาสารคาม จังหวัดขอนแก่น จังหวัดร้อยเอ็ด จังหวัดกาฬสินธุ์ จังหวัดนครพนม และจังหวัดชัยภูมิ** โดย คณะอนุกรรมการทรัพยากรน้ำจังหวัดพิจารณา (ร่าง) แผนงานโครงการเพิ่มประสิทธิภาพการบริหารจัดการทรัพยากรน้ำเพื่อรองรับสถานการณ์ภัยแล้งและฝนทิ้งช่วง ปี 2565
 - จังหวัดสตูล** โดย คณะอนุกรรมการทรัพยากรน้ำจังหวัดเห็นชอบแผนงานโครงการเพิ่มประสิทธิภาพการบริหารจัดการทรัพยากรน้ำเพื่อรองรับสถานการณ์ภัยแล้งและฝนทิ้งช่วง ปี 2565 จำนวน 33 โครงการ
 - ปรับปรุงเป้าหมายการขับเคลื่อนโครงการสำคัญ ในปี 2565-2567 จำนวน 5 รายการ ตามมติ ครม. เมื่อวันที่ 30 ส.ค. 64
 - แต่งตั้งคณะทำงานเพื่อดำเนินการตามแนวทางการจัดทำแผนปฏิบัติการโครงการขนาดเล็กด้านทรัพยากรน้ำ ตามมติ กนช. ครั้งที่ 2/2564 เมื่อวันที่ 28 มิ.ย. 64
 - จังหวัดนราธิวาส** โดย คณะอนุกรรมการทรัพยากรน้ำจังหวัดเห็นชอบแผนงานโครงการเพิ่มประสิทธิภาพการบริหารจัดการทรัพยากรน้ำเพื่อรองรับสถานการณ์ภัยแล้งและฝนทิ้งช่วง ปี 2565 จำนวน 129 โครงการ
 - ปรับปรุงเป้าหมายการขับเคลื่อนโครงการสำคัญ ในปี 2565-2567 จำนวน 9 รายการ ตามมติ ครม. เมื่อวันที่ 30 ส.ค. 64
 - แต่งตั้งคณะทำงานเพื่อดำเนินการตามแนวทางการจัดทำแผนปฏิบัติการโครงการขนาดเล็กด้านทรัพยากรน้ำ ตามมติ กนช. ครั้งที่ 2/2564 เมื่อวันที่ 28 มิ.ย. 64
- ทั้งนี้ กอนช. ขอให้หน่วยงานที่เกี่ยวข้องปรับแผนการบริหารจัดการน้ำให้สอดคล้องกับสถานการณ์น้ำต้นทุนในพื้นที่เพื่อช่วยเหลือและบรรเทาปัญหาความเดือดร้อนให้แก่ประชาชน



ปริมาณน้ำในแหล่งน้ำทั่วประเทศ



คุณภาพน้ำ ณ จุดเฝ้าระวัง

แม่น้ำ	ค่าความเค็ม (g/L)	ค่าออกซิเจน (mg/L)	เทียบเกณฑ์มาตรฐาน
เพื่อผลิตน้ำประปา (ความเค็ม เกณฑ์มาตรฐาน 0.5 g/L, เฝ้าระวัง 0.25 g/L) (ปริมาณออกซิเจนละลายน้ำ เกณฑ์มาตรฐาน ไม่ต่ำกว่า 2 mg/L)			
เจ้าพระยา (สถานีสูบน้ำสำแล)	0.25	2.12	เฝ้าระวัง/ปกติ
เพื่อการเกษตร (ความเค็ม เกณฑ์มาตรฐาน 2 g/L, เฝ้าระวัง 0.75 g/L) (ปริมาณออกซิเจนละลายน้ำ เกณฑ์มาตรฐาน ไม่ต่ำกว่า 2 mg/L)			
ท่าจีน	0.31	4.33	ปกติ
แม่กลอง	0.14	6.04	ปกติ
บางปะกง	0.10	4.77	ปกติ



มาตรการและการให้ความช่วยเหลือ

กรมทรัพยากรน้ำบาดาล ดำเนินการสำรวจคัดเลือกพื้นที่ที่มีความเหมาะสมในการเติมน้ำใต้ดินระดับตื้น และดำเนินการขุดเจาะบ่อน้ำบาดาล เพิ่มแหล่งน้ำต้นทุนแก้ไขปัญหาขาดแคลนน้ำอุปโภคบริโภค และน้ำบาดาลเพื่อการเกษตรในพื้นที่ อ.สามง่าม จ.พิจิตร

จัดทำโดย : กลุ่มข้อมูลและอุทกวิทยาประยุกต์
ศูนย์อำนวยการน้ำแห่งชาติ

ติดตามข่าวสาร



วิสาข
กอนช.ศูนย์อำนวยการน้ำแห่งชาติ



วิสาข
สำนักงานทรัพยากรน้ำแห่งชาติ

สามารถติดตามสถานการณ์น้ำได้ที่
<http://waterinfo.onwr.go.th>



นายมงคล หลีกเมือง
ผู้อำนวยการศูนย์ป้องกันวิกฤติน้ำ
(เลขานุการคณะกรรมการศูนย์อำนวยการ
ติดตามแก้ไขภาวะน้ำแล้งน้ำท่วม)
กรมทรัพยากรน้ำ

รายงานสถานการณ์พื้นที่
เสี่ยงอุทกภัยน้ำหลากในเขต
พื้นที่ลาดเชิงเขา

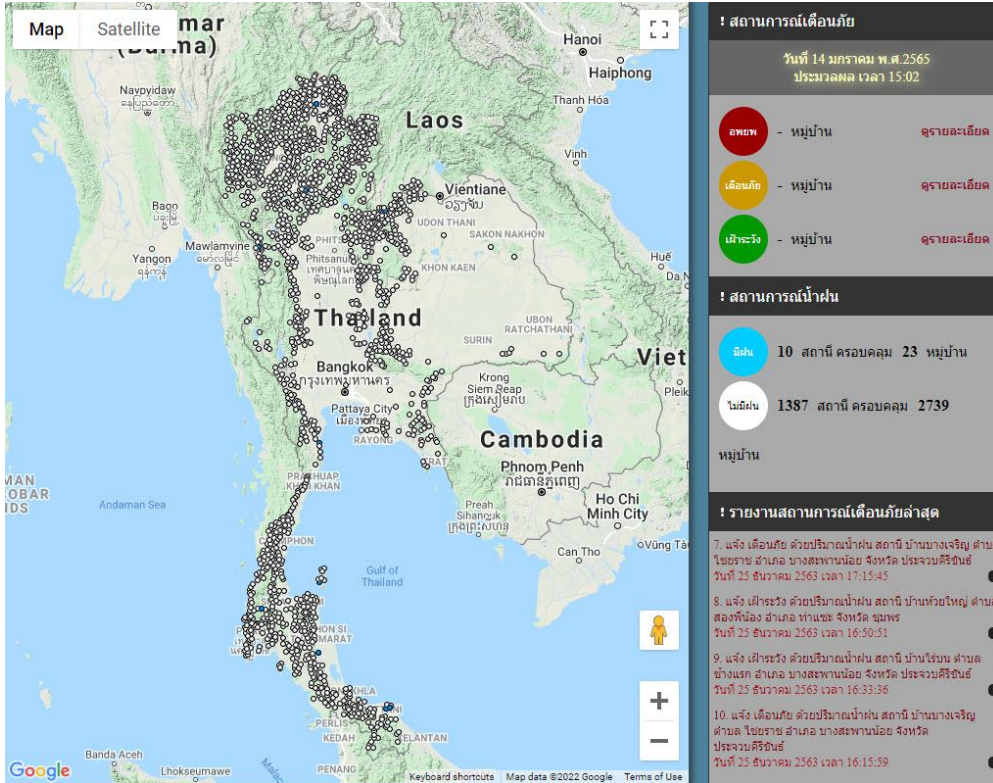


รายงานสถานการณ์พื้นที่เสี่ยงอุทกภัยน้ำหลากในเขตพื้นที่ลัดเชิงเขา

วันที่ 14 มกราคม 2565 เวลา 15:00 น.

1) Early Warning System (14 ม.ค. 2565 เวลา 15.00 น)

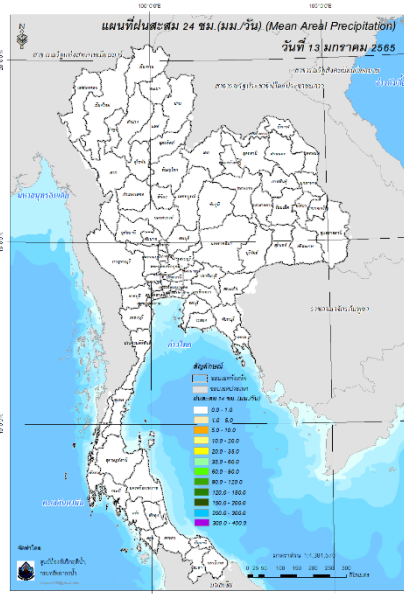
สถานี Early Warning System ที่มีฝนตกทั้งหมด 10 สถานี ครอบคลุม 23 หมู่บ้าน ไม่มีการแจ้งเตือน



ที่มา : สำนักวิจัย พัฒนาและอุทกวิทยา

2) ปริมาณฝน

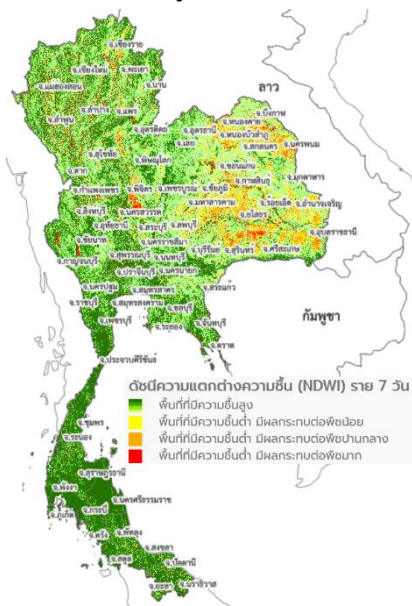
ผลการเปรียบเทียบปริมาณฝนสะสม 24 ชั่วโมง ของวันที่ 13 – 14 มกราคม (เวลา 15:00 น.) จากระบบของ Mekong River Commission Flash Flood Guidance System (MRCFFGS) แสดงให้เห็นว่าไม่พบปริมาณฝนตกทั่วทั้งประเทศไทย



ปริมาณฝนสะสม 24 ชั่วโมง (MRCFFGS)

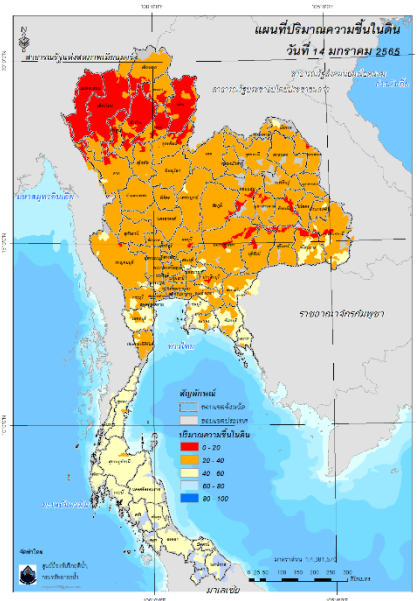
3) ปริมาณความชื้นในดิน

ปริมาณความชื้นในดินจากแผนที่ดาวเทียมของ Gistda (ดัชนีความแตกต่าง (NDWI) ราย 7 วัน) และค่าความชื้นในดินที่ได้จากระบบ MRCFFGS พบว่าบริเวณภาคใต้ มีค่าความชื้นอยู่ในเกณฑ์ประมาณ ร้อยละ 40 - 60 สภาวะดังกล่าวหมายถึงดินในพื้นที่บริเวณดังกล่าวยังสามารถรองรับปริมาณน้ำฝนได้อีกประมาณ 20% ก่อนที่จะเข้าสู่สภาพอิ่มตัว



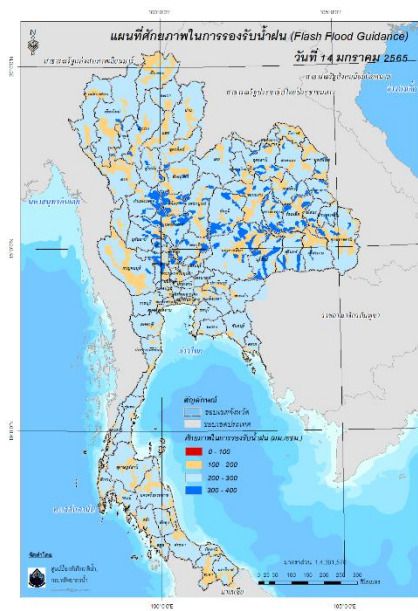
แผนที่ดาวเทียมของ Gistda

(8 - 14 ม.ค. 65)



ปริมาณความชื้นในดิน (MRCFFG)

4) ศักยภาพในการรองรับน้ำฝน FFG (Flash Flood Guidance)

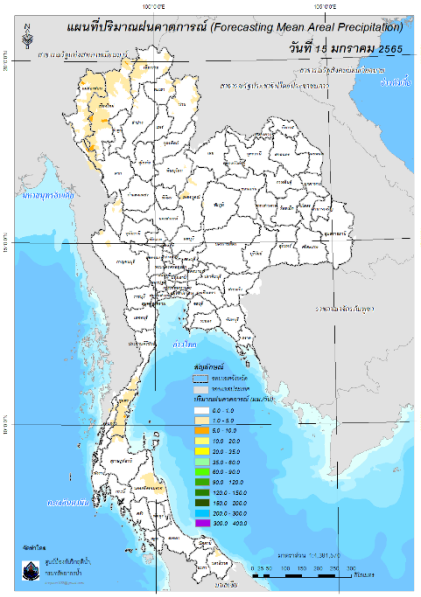
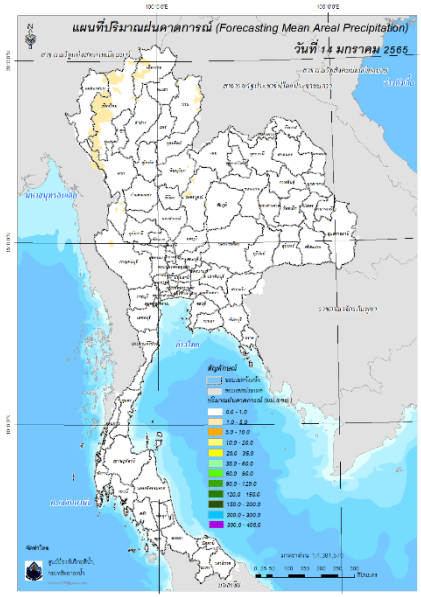


FFG หมายถึง ค่าความสามารถในการรองรับปริมาณฝนของพื้นที่นั้นๆ ก่อนที่จะเกิดสภาวะน้ำล้นตลิ่งที่จุดออกของปลายพื้นที่ โดยค่า FFG 06-hr หมายถึง ปริมาณฝนที่จะส่งผลให้เกิดสภาวะน้ำล้นตลิ่งที่ปลายลุ่มน้ำในอีก 6 ชั่วโมงข้างหน้า (มม./6ชม.)

5) ปริมาณฝนคาดการณ์ล่วงหน้า

ปริมาณฝนคาดการณ์ในวันที่ 14 มกราคม 2565 เวลา 21.00 น. บริเวณภาคเหนือ ตะวันออกเฉียงเหนือบางส่วน และภาคตะวันตกบางส่วน จะมีปริมาณฝนสะสม 6 ชั่วโมงข้างหน้า 1 - 5 มม.

ปริมาณฝนคาดการณ์ในวันที่ 15 มกราคม 2565 เวลา 15.00 น. บริเวณภาคเหนือ ภาคตะวันออกเฉียงเหนือบางส่วน ภาคตะวันตกบางส่วน และภาคใต้ จะมีปริมาณฝนสะสม 24 ชั่วโมงข้างหน้า 1 - 5 มม. ส่วนบริเวณจังหวัดแม่ฮ่องสอน เชียงใหม่ ตาก และชุมพร จะมีปริมาณฝนสะสม 24 ชั่วโมงข้างหน้า 5 - 10 มม.



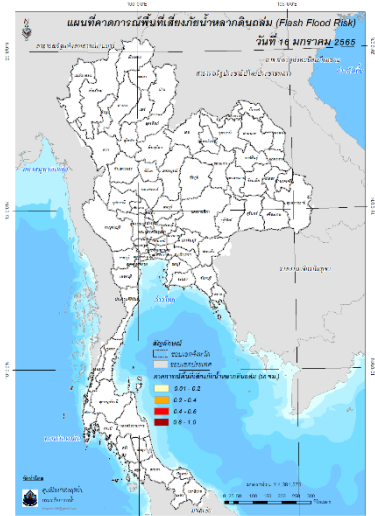
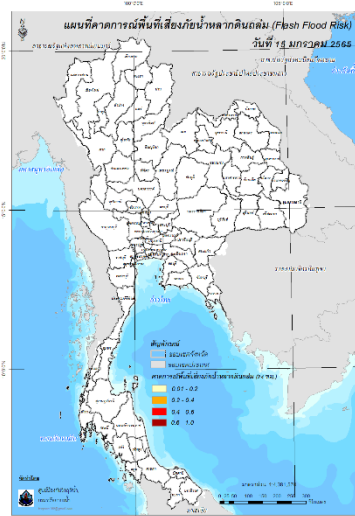
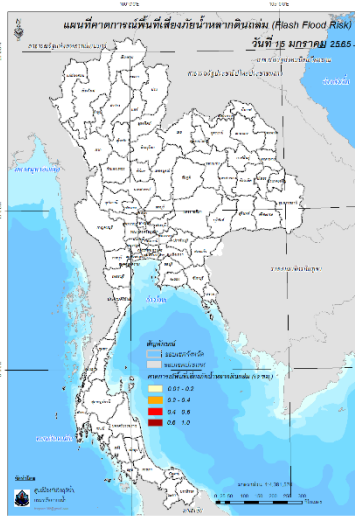
ปริมาณฝนคาดการณ์ในวันที่ 14 มกราคม 2565

ปริมาณฝนคาดการณ์ในวันที่ 15 มกราคม 2565

6) ความเสี่ยงจากน้ำท่วม

- การคาดการณ์พื้นที่เสี่ยงภัยน้ำหลากดินถล่มจากข้อมูล MRCCFFGS วันที่ 14 มกราคม 2565 ในอีก 12 ชม. 24 ชม. และ 36 ชม. ไม่พบพื้นที่เสี่ยง

แผนที่แสดงการคาดการณ์พื้นที่เสี่ยงภัยน้ำหลากดินถล่ม วันที่ 14 มกราคม 2565



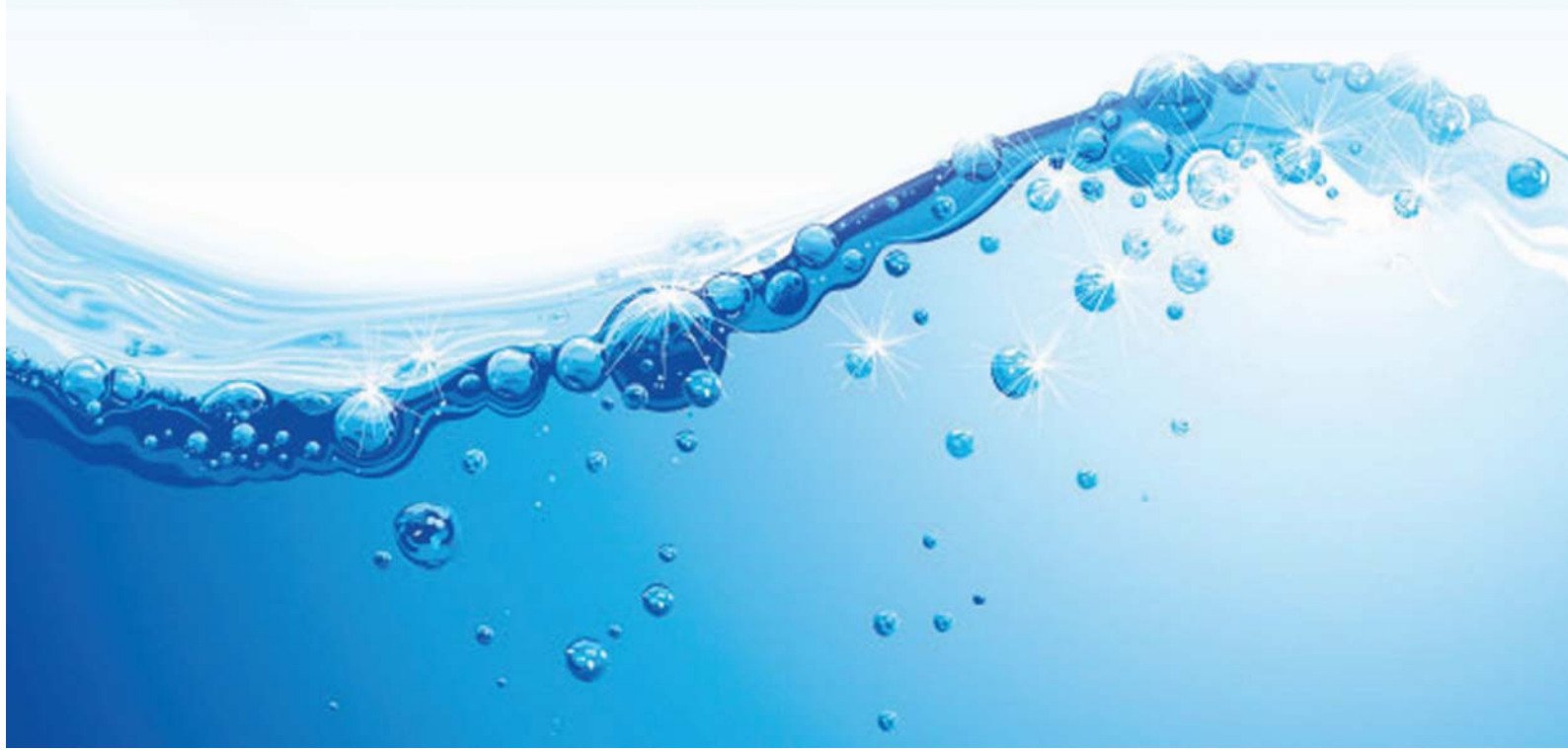
วันที่ 15 ม.ค. 2565 (03:00 น.)

วันที่ 15 ม.ค. 2565 (15:00 น.)

วันที่ 16 ม.ค. 2565 (03:00 น.)

คำแนะนำ: ข้อมูลดังกล่าวเป็นการคาดการณ์พื้นที่เสี่ยงภัยน้ำหลาก โดยอาศัยข้อมูลปริมาณฝนจากดาวเทียม ดังนั้นรายงานฉบับนี้ควรใช้งานควบคู่ไปกับการตรวจวัดปริมาณฝนจริงภาคสนาม และข้อมูลจากเรดาร์เพื่อประกอบการตัดสินใจ

แหล่งน้ำขนาดเล็ก

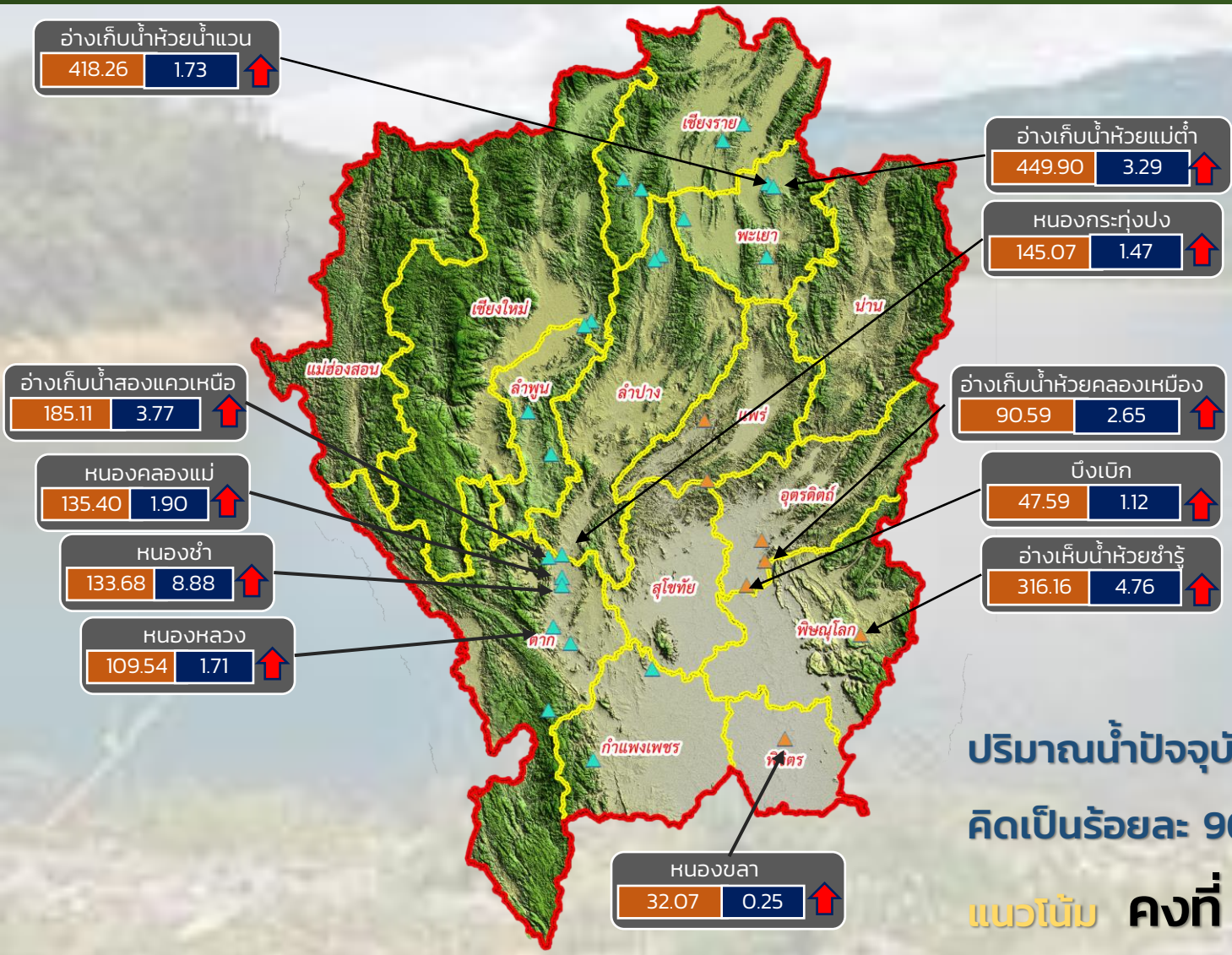




รายงานสถานการณ์ปริมาณน้ำแหล่งน้ำขนาดเล็ก ประจำวันที่ 14 ม.ค. 2564



ศูนย์ป้องกันวิกฤติน้ำ กรมทรัพยากรน้ำ



- วิกฤติน้ำมาก 11 แหล่งน้ำ
- ฝายระวังน้ำมาก 10 แหล่งน้ำ
- เกณฑ์ปกติ 9 แหล่งน้ำ
- ฝายระวังน้ำน้อย 0 แหล่งน้ำ
- วิกฤติน้ำน้อย 0 แหล่งน้ำ

ปริมาณน้ำปัจจุบัน 81.01 ล้าน ลบ.ม.
คิดเป็นร้อยละ 90.39 ของความจุเก็บกัก
แนวโน้ม คงที่

ระดับ (ม.รทก.)	ปริมาณ (ล้าน ลบ.ม.)	↑ ↓	แนวโน้ม ในช่วงฝายระวัง	▲ สกท. 1	▲ สกท. 9
↑ ↓	↑ ↓	↑ ↓	แนวโน้ม ในช่วงวิกฤติ		

ภาคเหนือ



รายงาน สถานการณ์ปริมาณน้ำแหล่งน้ำขนาดเล็ก

ภาคตะวันออกเฉียงเหนือ ประจำวันที่ 14 ม.ค. 2565

สทก.4 (29 แหล่งน้ำ)



วิกฤติน้ำมาก	8	แหล่งน้ำ
เฝ้าระวังวิกฤติน้ำมาก	3	แหล่งน้ำ
ปกติ	16	แหล่งน้ำ
ปริมาณน้ำปัจจุบัน	37.30	ล้าน ลบ.ม.
คิดเป็นร้อยละ	93.16	ของความจุเก็บกัก

สทก.5 (13 แหล่งน้ำ)



วิกฤติน้ำมาก	4	แหล่งน้ำ
เฝ้าระวังวิกฤติน้ำมาก	4	แหล่งน้ำ
ปกติ	4	แหล่งน้ำ
ปริมาณน้ำปัจจุบัน	24.84	ล้าน ลบ.ม.
คิดเป็นร้อยละ	86.64	ของความจุเก็บกัก

สทก.3 (32 แหล่งน้ำ)



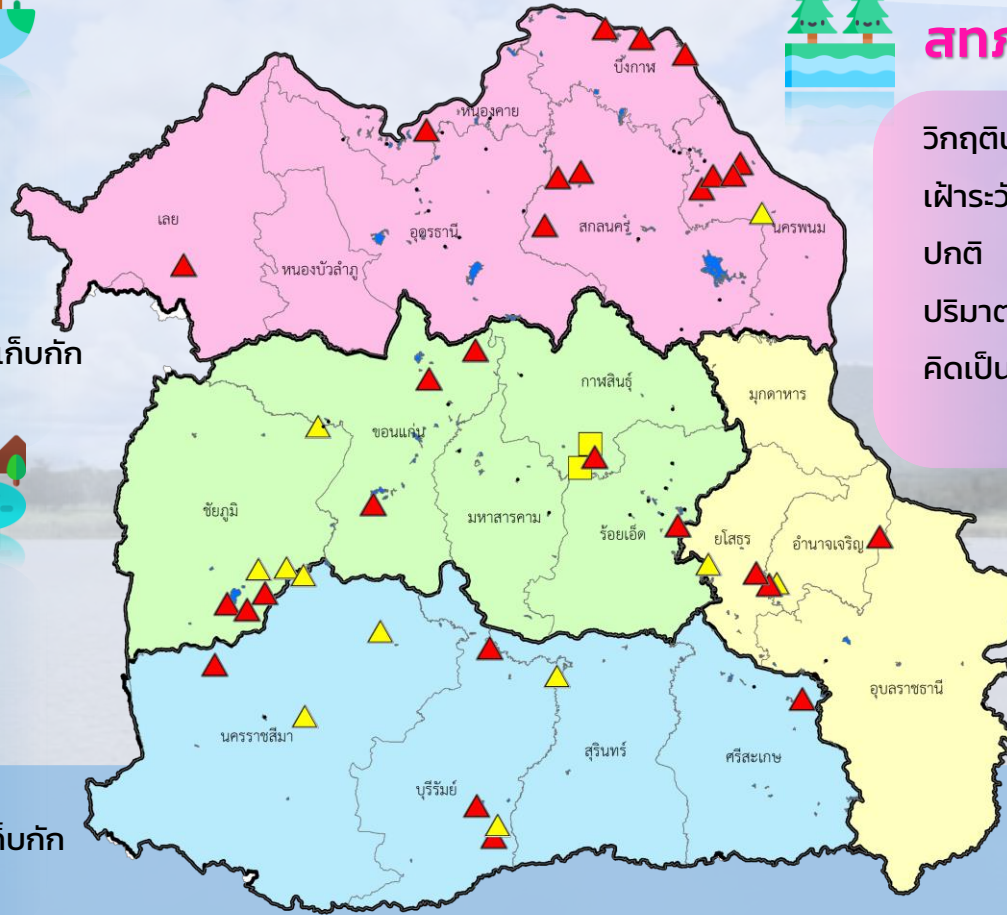
วิกฤติน้ำมาก	11	แหล่งน้ำ
เฝ้าระวังวิกฤติน้ำมาก	2	แหล่งน้ำ
ปกติ	19	แหล่งน้ำ
ปริมาณน้ำปัจจุบัน	31.39	ล้าน ลบ.ม.
คิดเป็นร้อยละ	78.34	ของความจุเก็บกัก



สทก.11 (6 แหล่งน้ำ)



วิกฤติน้ำมาก	3	แหล่งน้ำ
เฝ้าระวังวิกฤติน้ำมาก	2	แหล่งน้ำ
ปกติ	1	แหล่งน้ำ
ปริมาณน้ำปัจจุบัน	16.33	ล้าน ลบ.ม.
คิดเป็นร้อยละ	105.01	ของความจุเก็บกัก



- ▲ วิกฤติน้ำมาก
- วิกฤติน้ำน้อย
- ▲ เฝ้าระวังวิกฤติน้ำมาก
- เฝ้าระวังวิกฤติน้ำน้อย

ความจุอ่างรวม 124.32 ล้าน ลบ.ม.
 ปริมาณน้ำปัจจุบัน 110.21 ล้าน ลบ.ม.

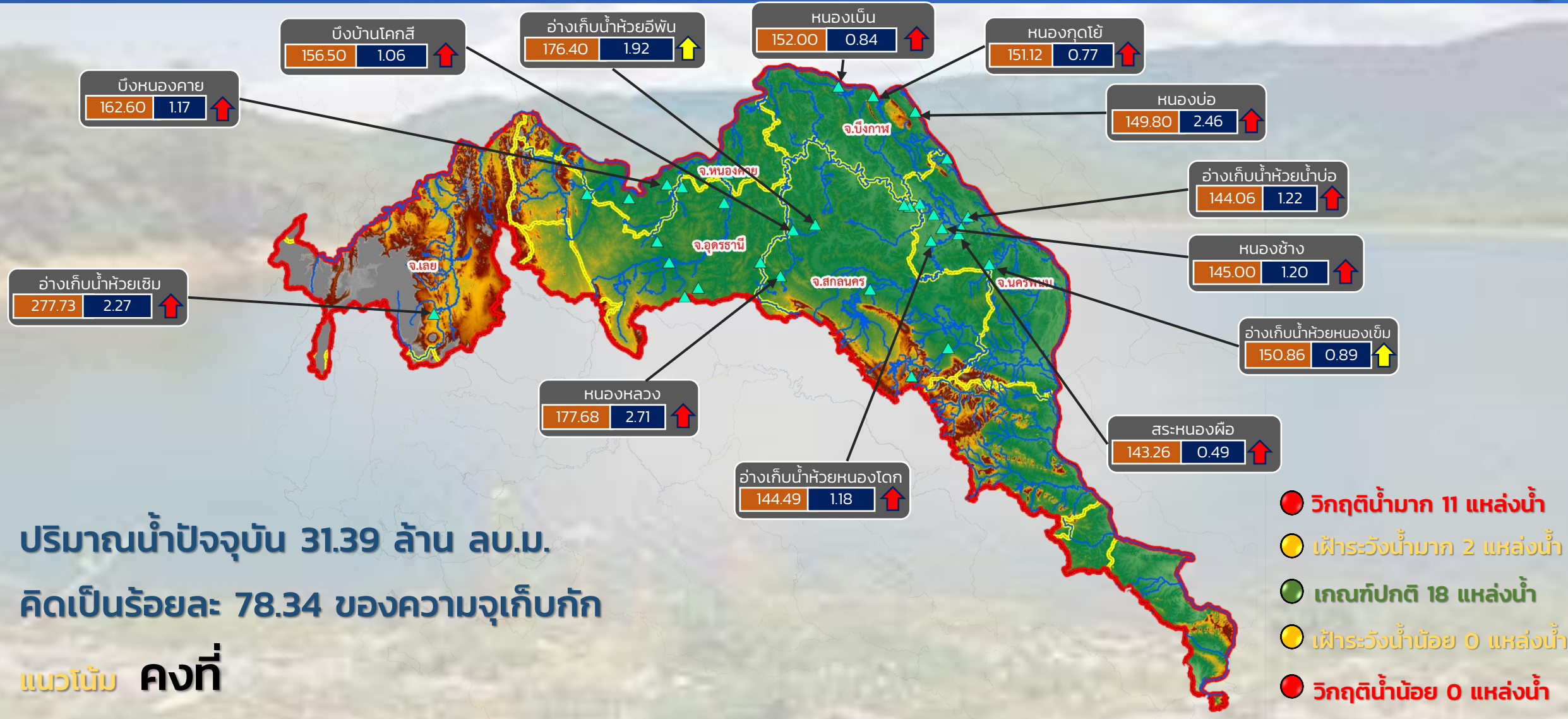
คิดเป็นร้อยละ 88.68 ของความจุเก็บกัก
 แนวโน้ม **ลดลง** ↓



รายงานสถานการณ์ปริมาณน้ำแหล่งน้ำขนาดเล็ก ประจำวันที่ 14 ม.ค. 2565



ศูนย์ป้องกันวิกฤติน้ำ กรมทรัพยากรน้ำ



ปริมาณน้ำปัจจุบัน 31.39 ล้าน ลบ.ม.
คิดเป็นร้อยละ 78.34 ของความจุเก็บกัก

แนวโน้ม คงที่

- วิกฤติน้ำมาก 11 แหล่งน้ำ
- เฝ้าระวังน้ำมาก 2 แหล่งน้ำ
- เกณฑ์ปกติ 18 แหล่งน้ำ
- เฝ้าระวังน้ำน้อย 0 แหล่งน้ำ
- วิกฤติน้ำน้อย 0 แหล่งน้ำ

ระดับ (ม.รทก.) ปริมาตร (ล้าน ลบ.ม.)

↑↓ แนวโน้ม ในช่วงเฝ้าระวัง
↑↓ แนวโน้ม ในช่วงวิกฤติ

▲ สทก. 3

ลุ่มน้ำโขง (ตะวันออกเฉียงเหนือ)



รายงานสถานการณ์ปริมาณน้ำแหล่งน้ำขนาดเล็ก ประจำวันที่ 14 ม.ค. 2565



ศูนย์ป้องกันวิกฤติน้ำ กรมทรัพยากรน้ำ



- วิกฤติน้ำมาก 7 แหล่งน้ำ
- เฝ้าระวังน้ำมาก 4 แหล่งน้ำ
- เกณฑ์ปกติ 5 แหล่งน้ำ
- เฝ้าระวังน้ำน้อย 1 แหล่งน้ำ
- วิกฤติน้ำน้อย 0 แหล่งน้ำ

ปริมาณน้ำปัจจุบัน 32.81 ล้าน ลบ.ม.
คิดเป็นร้อยละ 93.46 ของความจุเก็บกัก

แนวโน้ม **ลดลง**

ระดับ (ม.รทก.) ปริมาตร (ล้าน ลบ.ม.)

↑ ↓ แนวโน้ม ในช่วงเฝ้าระวัง
 ↑ ↓ แนวโน้ม ในช่วงวิกฤติ
 ▲ สกท. 5
 ▲ สกท. 11

ลุ่มน้ำมูล

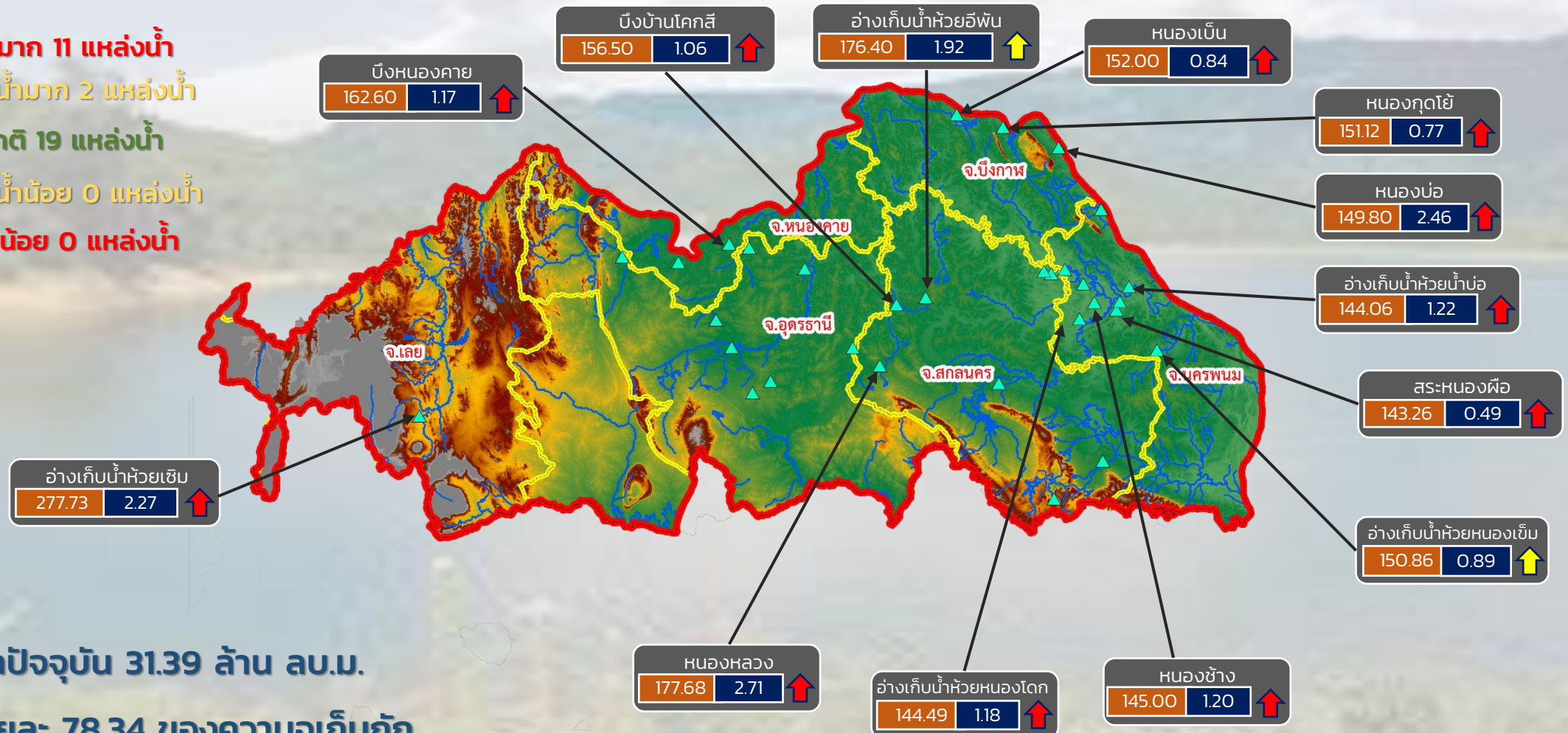


รายงานสถานการณ์ปริมาณน้ำแหล่งน้ำขนาดเล็ก ประจำวันที่ 14 ม.ค. 2565



ศูนย์ป้องกันวิกฤติน้ำ กรมทรัพยากรน้ำ

- วิกฤติน้ำมาก 11 แหล่งน้ำ
- เฝ้าระวังน้ำมาก 2 แหล่งน้ำ
- เกณฑ์ปกติ 19 แหล่งน้ำ
- เฝ้าระวังน้ำน้อย 0 แหล่งน้ำ
- วิกฤติน้ำน้อย 0 แหล่งน้ำ



ปริมาณน้ำปัจจุบัน 31.39 ล้าน ลบ.ม.
คิดเป็นร้อยละ 78.34 ของความจุเก็บกัก

แนวโน้ม คงที่

↑ ↓ แนวโน้ม ในช่วงเฝ้าระวัง
↑ ↓ แนวโน้ม ในช่วงวิกฤติ

สำนักงานทรัพยากรน้ำภาค 3

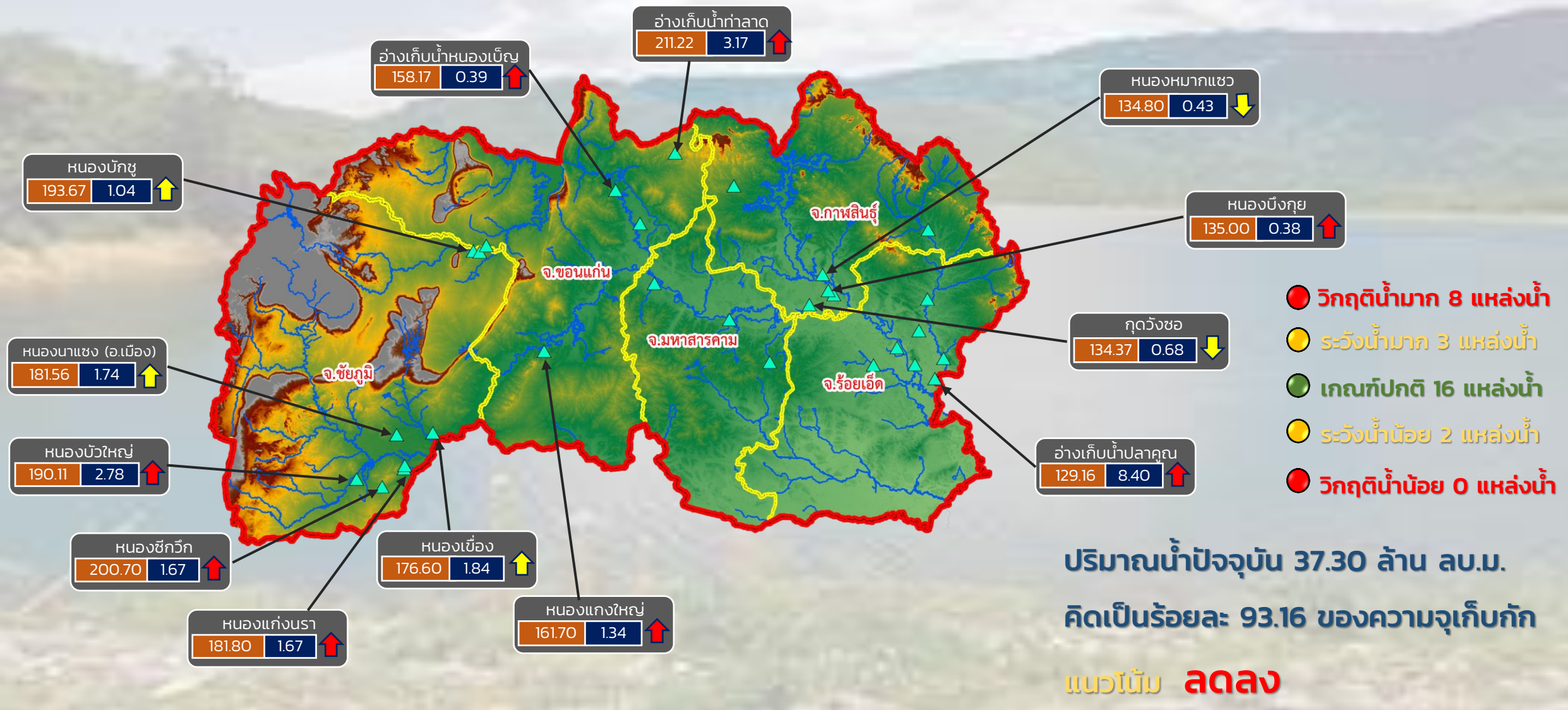
ระดับ (ม.รทก.) ปริมาตร (ล้าน ลบ.ม.)



รายงานสถานการณ์ปริมาณน้ำแหล่งน้ำขนาดเล็ก ประจำวันที่ 14 ม.ค. 2565



ศูนย์ป้องกันวิกฤติน้ำ กรมทรัพยากรน้ำ



ระดับ (ม.รทก.) ปริมาตร (ล้าน ลบ.ม.)

↑ ↓ แนวโน้ม ในช่วงเฟิาระวัง
 ↑ ↓ แนวโน้ม ในช่วงวิกฤติ

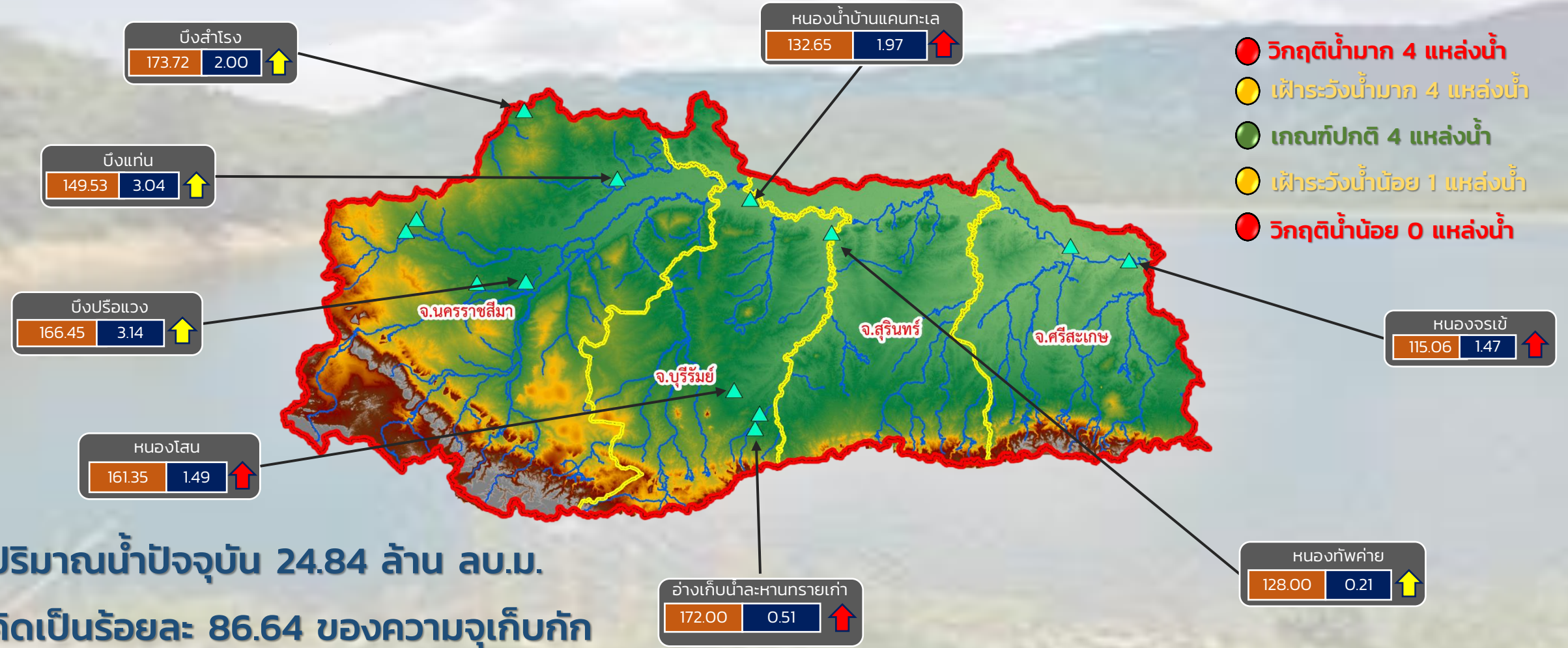
สำนักงานทรัพยากรน้ำภาค 4



รายงานสถานการณ์ปริมาณน้ำแหล่งน้ำขนาดเล็ก ประจำวันที่ 14 ม.ค. 2565



ศูนย์ป้องกันวิกฤติน้ำ กรมทรัพยากรน้ำ



- วิกฤติน้ำมาก 4 แหล่งน้ำ
- เฝ้าระวังน้ำมาก 4 แหล่งน้ำ
- เกณฑ์ปกติ 4 แหล่งน้ำ
- เฝ้าระวังน้ำน้อย 1 แหล่งน้ำ
- วิกฤติน้ำน้อย 0 แหล่งน้ำ

ปริมาณน้ำปัจจุบัน 24.84 ล้าน ลบ.ม.
คิดเป็นร้อยละ 86.64 ของความจุเก็บกัก

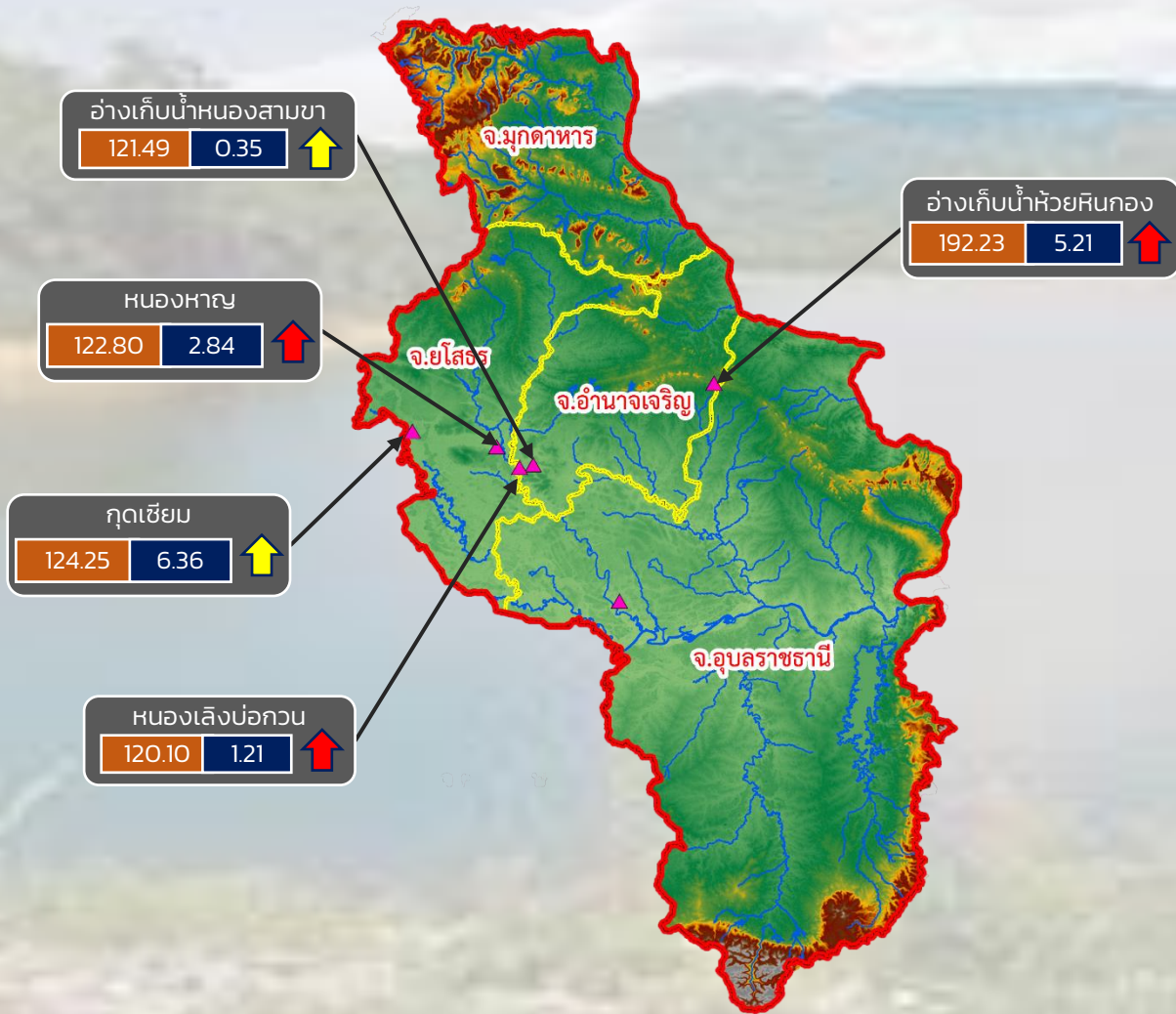
แนวโน้ม **ลดลง**

ระดับ (ม.รทก.)	ปริมาตร (ล้าน ลบ.ม.)
----------------	----------------------

↑ ↓ แนวโน้ม ในช่วงเฝ้าระวัง
 ↑ ↓ แนวโน้ม ในช่วงวิกฤติ

สำนักงานทรัพยากรน้ำภาค 5

ศูนย์ป้องกันวิกฤติน้ำ กรมทรัพยากรน้ำ



- วิกฤติน้ำมาก 3 แหล่งน้ำ
- เฝ้าระวังน้ำมาก 2 แหล่งน้ำ
- เกณฑ์ปกติ 1 แหล่งน้ำ
- เฝ้าระวังน้ำน้อย 0 แหล่งน้ำ
- วิกฤติน้ำน้อย 0 แหล่งน้ำ

ปริมาณน้ำปัจจุบัน 16.33 ล้าน ลบ.ม.
คิดเป็นร้อยละ 105.01 ของความจุเก็บกัก

แนวโน้ม **ลดลง**

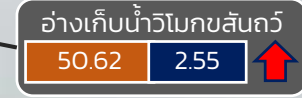
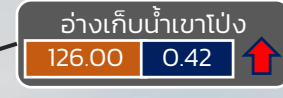
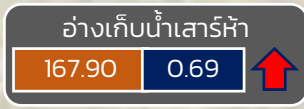
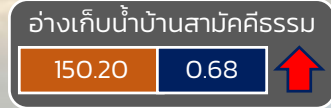


รายงานสถานการณ์ปริมาณน้ำแหล่งน้ำขนาดเล็ก ประจำวันที่ 14 ม.ค. 2565



ศูนย์ป้องกันวิกฤติน้ำ กรมทรัพยากรน้ำ

- วิกฤติน้ำมาก 11 แหล่งน้ำ
- เฝ้าระวังน้ำมาก 5 แหล่งน้ำ
- เกณฑ์ปกติ 9 แหล่งน้ำ
- เฝ้าระวังน้ำน้อย 3 แหล่งน้ำ
- วิกฤติน้ำน้อย 0 แหล่งน้ำ



ปริมาณน้ำปัจจุบัน 19.42 ล้าน ลบ.ม.
คิดเป็นร้อยละ 88.81 ของความจุเก็บกัก
แนวโน้ม คงที่

ระดับ (ม.รทก)	ปริมาณ (ล้าน ลบ.ม.)
---------------	---------------------



แนวโน้ม ในช่วงเฝ้าระวัง
แนวโน้ม ในช่วงวิกฤติ



สทก. 7

ภาคตะวันตก

รายงานสถานการณ์น้ำ
รายลุ่มน้ำ



รายงานสถานการณ์ลุ่มน้ำกกและโขงเหนือ วันที่ 14 มกราคม 2565

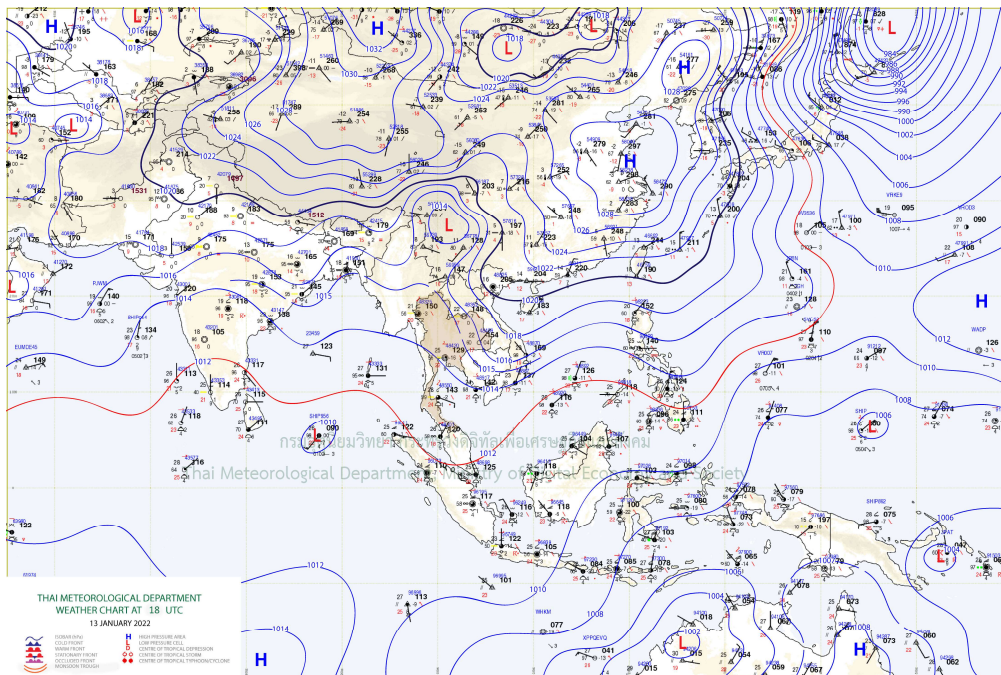
1) สภาพภูมิอากาศ (ที่มา : กรมอุตุนิยมวิทยา)

สภาพอากาศวันนี้

พยากรณ์อากาศ 24 ชั่วโมงข้างหน้า ลมตะวันตกและลมตะวันออกเฉียงใต้พัดเข้าหากันบริเวณภาคเหนือตอนบน ทำให้บริเวณดังกล่าวมีฝนบางแห่ง ในขณะที่บริเวณความกดอากาศสูงหรือมวลอากาศเย็นกำลังอ่อนปกคลุมประเทศไทยตอนบนและทะเลจีนใต้ ลักษณะเช่นนี้ทำให้ประเทศไทยตอนบนยังคงมีอากาศเย็น กับมีหมอกบางในตอนเช้า สำหรับยอดดอยและยอดภูมิจัดจนถึงหนาวจัด ยอดดอยอุณหภูมิต่ำสุด 7-16 องศาเซลเซียส และยอดภูมิต่ำสุด 9-16 องศาเซลเซียส ขอให้ประชาชนบริเวณประเทศไทยตอนบนระวังการสัญจรผ่านบริเวณที่มีหมอกไว้ด้วย สำหรับมรสุมตะวันออกเฉียงเหนือยังคงพัดปกคลุมอ่าวไทยและภาคใต้ ทำให้ภาคใต้มีฝนเล็กน้อยบางแห่ง อนึ่ง ในช่วงวันที่ 15 - 18 ม.ค. 65 จะมีคลื่นกระแสลมฝ่ายตะวันตกเคลื่อนผ่านภาคเหนือตอนบนและภาคตะวันออกเฉียงเหนือตอนบน ทำให้บริเวณดังกล่าวมีฝนฟ้าคะนอง และมีลมกระโชกแรงบางแห่ง

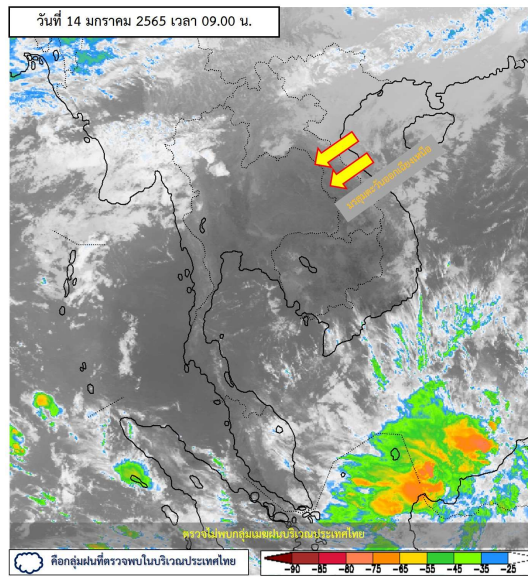
สภาพอากาศภาคเหนือ (เวลา 6:00 น.วันนี้ - 6:00 น.วันพรุ่งนี้)

อากาศเย็น กับมีหมอกบางในตอนเช้า และมีฝนเล็กน้อยบางแห่ง อุณหภูมิต่ำสุด 17-21 องศาเซลเซียส อุณหภูมิสูงสุด 29-35 องศาเซลเซียส บริเวณยอดดอยอากาศหนาวถึงหนาวจัด อุณหภูมิต่ำสุด 7-16 องศาเซลเซียส ลมตะวันออกเฉียงใต้ ความเร็ว 10-15 กม./ชม.

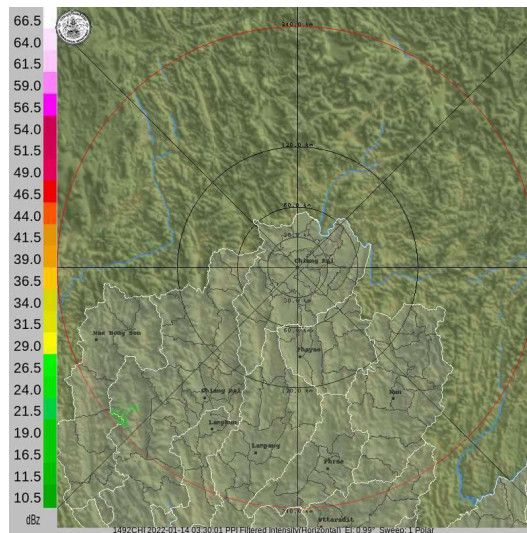


แผนที่อากาศ

รายงานสถานการณ์ลุ่มน้ำกกและโขงเหนือ วันที่ 14 มกราคม 2565



ภาพถ่ายดาวเทียม



เรดาร์ตรวจอากาศ

ภาพดาวเทียม: ตรวจไม่พบกลุ่มเมฆฝนบริเวณประเทศไทย

ภาพเรดาร์: เวลา 7.00 น. ไม่พบกลุ่มฝน



ระบบติดตามสถานการณ์น้ำทางไกลอัตโนมัติ

ศูนย์ป้องกันวิกฤติน้ำ กรมทรัพยากรน้ำ กระทรวงทรัพยากรธรรมชาติและสิ่งแวดล้อม

180/3 ถนนพระรามที่ 6 ซอย 34 แขวงสามเสนใน เขตพญาไท กรุงเทพมหานคร 10400 โทรศัพท์ 0 2271 6000

<http://tele-kokkhong.dwr.go.th>



รายงานสถานการณ์ลุ่มน้ำกกและโขงเหนือ วันที่ 14 มกราคม 2565

2) สรุปสถานการณ์ฝน

สรุปสถานการณ์ฝนในพื้นที่ลุ่มน้ำกกและโขงเหนือ จากข้อมูลตรวจวัดปริมาณน้ำฝนของสถานีโทรมาตรของระบบติดตามสถานการณ์น้ำทางไกลอัตโนมัติ กรมทรัพยากรน้ำ สหสม 24 ชั่วโมง ระหว่างวันที่ 13 มกราคม 2565 เวลา 07:00 น. ถึง วันที่ 14 มกราคม 2565 เวลา 07:00 น. และข้อมูลคาดการณ์ปริมาณน้ำฝนสหสม ดังแสดงในตารางนี้

สถานีโทรมาตร	ที่ตั้ง	ปริมาณฝนตรวจวัดสะสม (มม.)			ปริมาณฝนคาดการณ์ล่วงหน้า (มม.)		
		ฝนเมื่อวาน	ฝน 2 วัน	ฝน 3 วัน	วันนี้	1 วัน	2 วัน
TC030226 โรงเรียนไชยปราการ	ต.หนองบัว อ.ไชยปราการ จ.เชียงใหม่	0.0	0.0	0.0	0.0	0.0	0.0
TC030114 สะพานพ่อขุนเม็งรายมหาราช	ต.แม่ยาว อ.เมืองเชียงราย จ.เชียงราย	0.0	0.0	0.0	0.0	0.0	0.0
TC030317 สะพานบ้านสันมะเค็ด	ต.เวียงกาหลง อ.เวียงป่าเป้า จ.เชียงราย	0.0	0.0	0.0	0.0	0.0	0.0
TC020510 โรงเรียนอนุบาลดอกคำใต้ (ชุมชนสันช้างหิน)	ต.บุญเกิด อ.ดอกคำใต้ จ.พะเยา	0.0	0.0	0.0	0.0	0.0	0.0
TC020511 โรงเรียนบ้านร่องปอ	ต.ตงเจน อ.ภูพานยาว จ.พะเยา	0.0	0.0	0.0	0.0	0.0	0.0
TC020603 โรงเรียนบ้านหนองบัว	ต.เมืองพาน อ.พาน จ.เชียงราย	0.0	0.0	0.0	0.0	0.0	0.0
TC020512 สะพานพระธรรมมิกราช	ต.ห้วยลาน อ.ดอกคำใต้ จ.พะเยา	0.0	0.0	0.0	0.0	0.0	0.0
TC020705 โรงเรียนบ้านหย่วน (เขียงค่านาคโรวาท)	ต.หย่วน อ.เชียงคำ จ.พะเยา	0.0	0.0	0.0	0.0	0.0	0.0
TC020805 สะพานบ้านป่าข่า	ต.เม็งราย อ.พญาเม็งราย จ.เชียงราย	0.0	0.0	0.0	0.0	0.0	0.0
TC020309 สะพานบ้านแม่คำสเปน	ต.แม่คำ อ.แม่จัน จ.เชียงราย	0.0	0.0	0.0	0.0	0.0	0.0

หมายเหตุ : สถานี Early Waning ไม่พบสถานีที่มีฝนตก



ระบบติดตามสถานการณ์น้ำทางไกลอัตโนมัติ

ศูนย์ป้องกันวิกฤติน้ำ กรมทรัพยากรน้ำ กระทรวงทรัพยากรธรรมชาติและสิ่งแวดล้อม

180/3 ถนนพระรามที่ 6 ซอย 34 แขวงสามเสนใน เขตพญาไท กรุงเทพมหานคร 10400 โทรศัพท์ 0 2271 6000

<http://tele-kokkhong.dwr.go.th>



รายงานสถานการณ์ลุ่มน้ำกกและโขงเหนือ วันที่ 14 มกราคม 2565

3) สรุประดับน้ำรายวัน

สรุปสถานการณ์น้ำในพื้นที่ลุ่มน้ำกกและโขงเหนือ จากข้อมูลตรวจวัดระดับน้ำของสถานีโทรมาตรโครงการพัฒนาระบบพยากรณ์และเตือนภัยทรัพยากรน้ำ กรมทรัพยากรน้ำ ณ เวลา 07:00 น. ของวันที่ 14 มกราคม 2565 และข้อมูลระดับน้ำคาดการณ์จากแบบจำลองคณิตศาสตร์ ดังแสดงในตารางนี้

สถานีโทรมาตร	ที่ตั้ง	ระดับเตือนภัย (ม.รทก.)	ข้อมูลระดับน้ำตรวจวัด (ม.รทก.)		ระดับน้ำคาดการณ์ล่วงหน้า (ม.รทก.)				แนวโน้ม
			เมื่อวาน	วันนี้	1 วัน	2 วัน	3 วัน		
TC030227 สะพานบ้านสบมาว	ต.เวียง อ.ฝาง จ.เชียงใหม่	465.76	461.19	461.12	461.14	461.17	461.20	เพิ่มขึ้น ▲	
TC030113 สะพานมิตรภาพแม่ปาง-ท่าตอน	ต.แม่ปาง อ.แม่สาย จ.เชียงใหม่	445.58	438.79	438.80	438.82	438.85	438.88	เพิ่มขึ้น ▲	
TC030114 สะพานพ่อขุนเม็งรายมหาราช	ต.แม่ยาว อ.เมืองเชียงราย จ.เชียงราย	400.94	393.42	393.42	393.45	393.48	393.51	เพิ่มขึ้น ▲	
TC030317 สะพานบ้านสันมะเค็ด	ต.เวียงกาหลง อ.เวียงป่าเป้า จ.เชียงราย	561.04	554.95	554.96	555.00	555.03	555.05	เพิ่มขึ้น ▲	
TC030318 สะพานบ้านป่ารวก	ต.ธารทอง อ.พาน จ.เชียงราย	424.53	416.46	416.46	416.44	416.41	416.38	ลดลง ▼	
TC030115 สะพานสบกก	ต.บ้านแซว อ.เชียงแสน จ.เชียงราย	365.03	358.31	358.32	358.30	358.28	358.25	ลดลง ▼	
TC020512 สะพานพระธรรมมิกราช	ต.ห้วยลาน อ.ดอกคำใต้ จ.พะเยา	376.45	372.51	372.50	372.52	372.55	372.58	เพิ่มขึ้น ▲	
TC020805 สะพานบ้านป่าข่า	ต.เม็งราย อ.พญาเม็งราย จ.เชียงราย	359.18	347.26	347.26	347.24	347.21	347.19	ลดลง ▼	
TC020903 สะพานบ้านหล่ายงาว	ต.หล่ายงาว อ.เวียงแก่น จ.เชียงราย	361.50	358.32	358.32	358.35	358.37	358.40	เพิ่มขึ้น ▲	
TC020309 สะพานบ้านแม่คำสเปิน	ต.แม่คำ อ.แม่จัน จ.เชียงราย	402.95	396.54	396.54	396.57	396.59	396.61	เพิ่มขึ้น ▲	



ระบบติดตามสถานการณ์น้ำทางไกลอัตโนมัติ

ศูนย์ป้องกันวิกฤติน้ำ กรมทรัพยากรน้ำ กระทรวงทรัพยากรธรรมชาติและสิ่งแวดล้อม

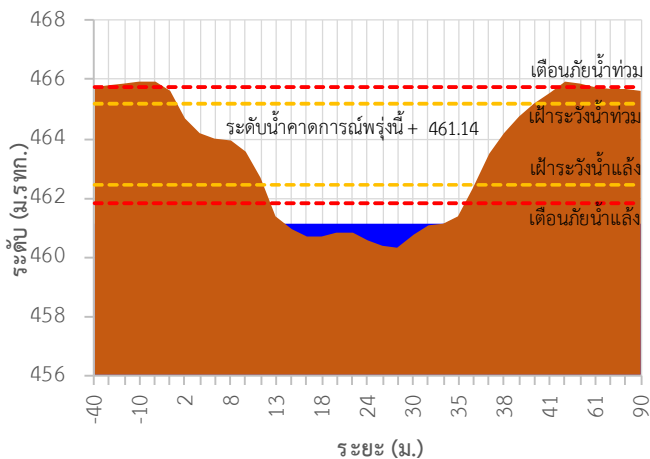
180/3 ถนนพระรามที่ 6 ซอย 34 แขวงสามเสนใน เขตพญาไท กรุงเทพมหานคร 10400 โทรศัพท์ 0 2271 6000

<http://tele-kokkhong.dwr.go.th>

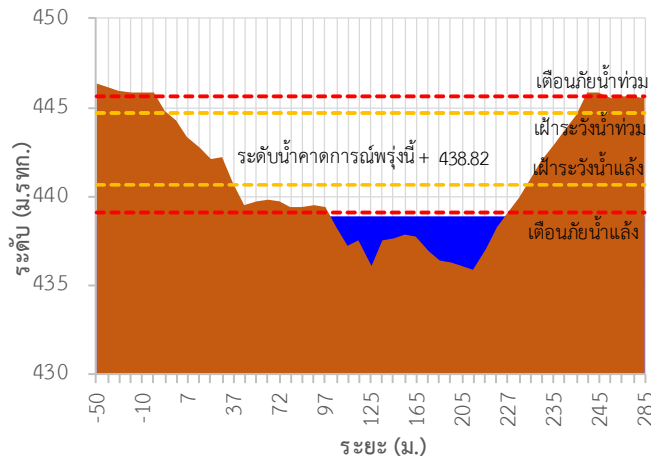


รายงานสถานการณ์ลุ่มน้ำกกและโขงเหนือ วันที่ 14 มกราคม 2565

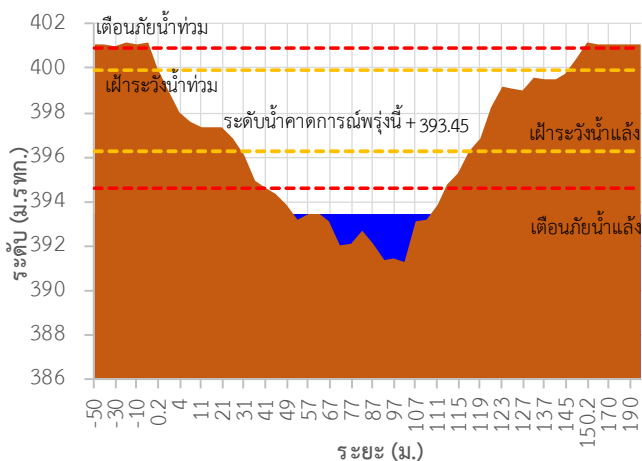
TC030227 สะพานบ้านสบมาว



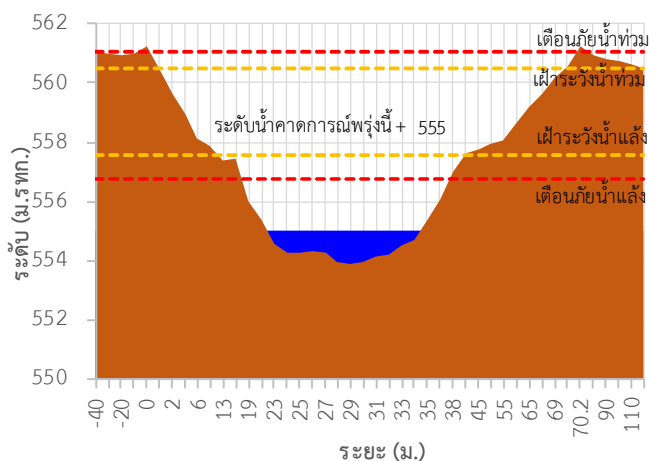
TC030113 สะพานมิตรภาพแม่่นวาง-ท่าดอน



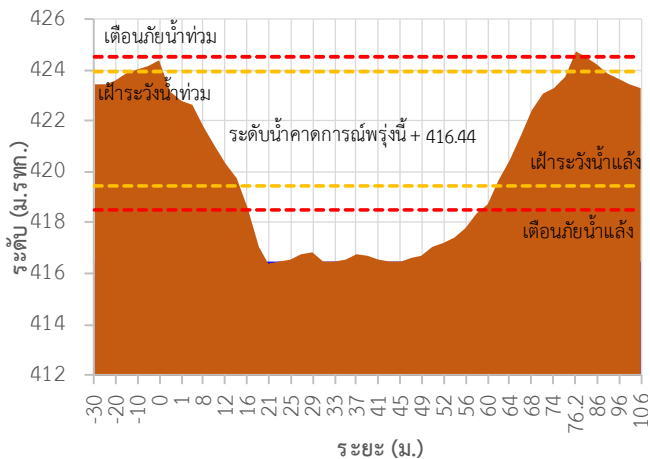
TC030114 สะพานพูนเมืองรามหาราช



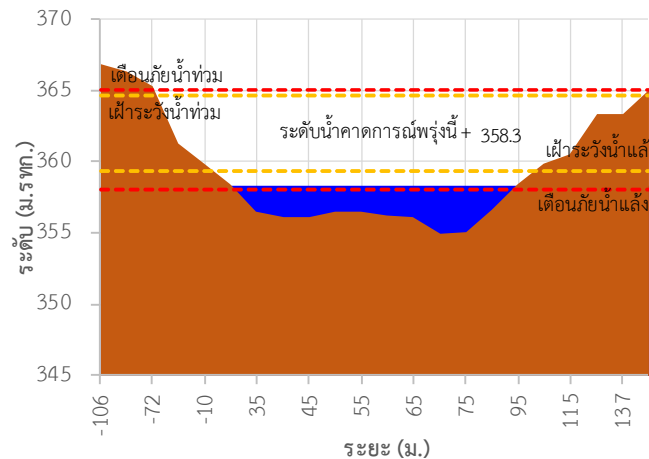
TC030317 สะพานบ้านสันมะเค็ด



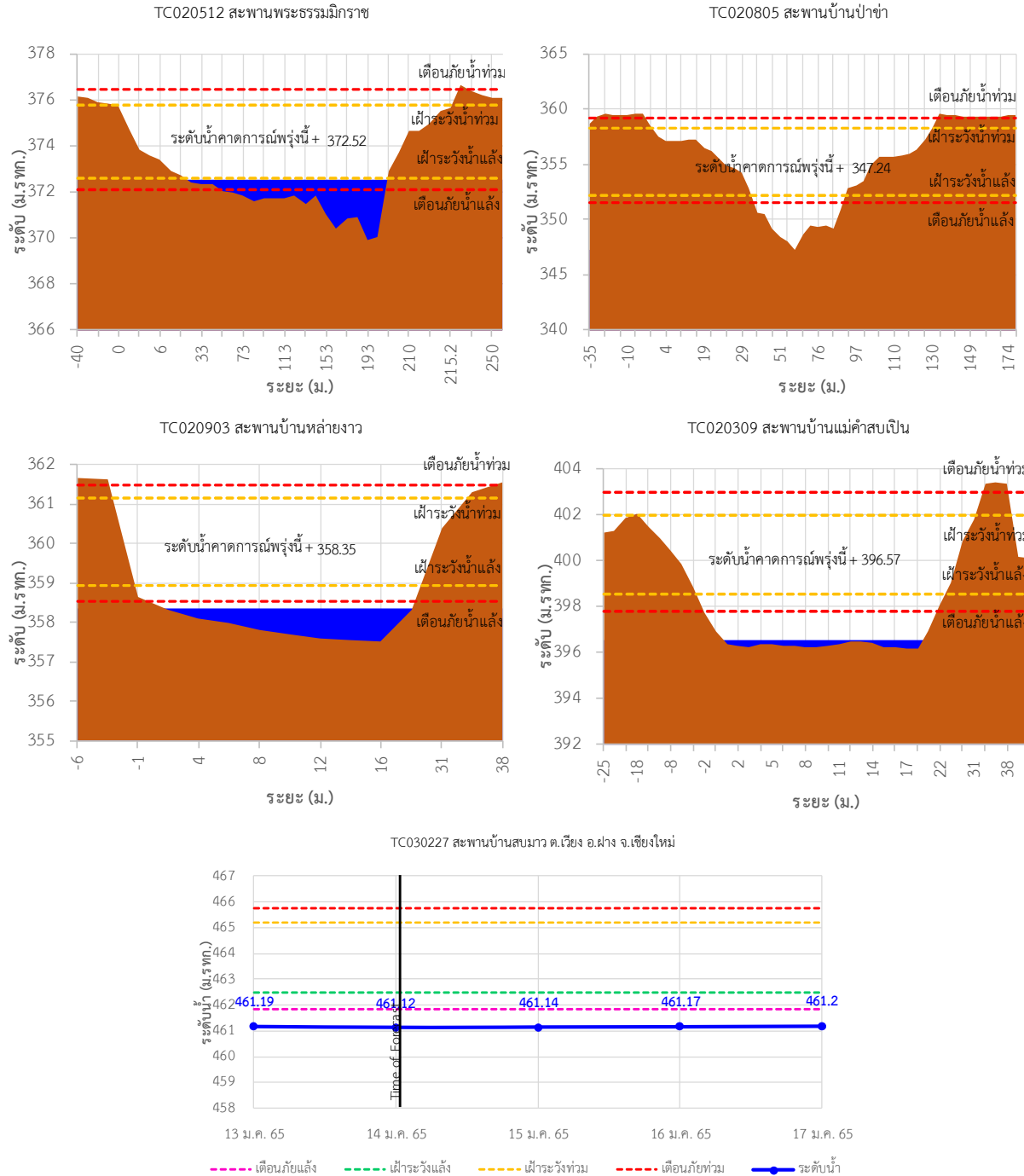
TC030318 สะพานบ้านป่ารวก



TC030115 สะพานสบกก



รายงานสถานการณ์ลุ่มน้ำกกและโขงเหนือ วันที่ 14 มกราคม 2565





ระบบติดตามสถานการณ์น้ำทางไกลอัตโนมัติ

ศูนย์ป้องกันวิกฤติน้ำ กรมทรัพยากรน้ำ กระทรวงทรัพยากรธรรมชาติและสิ่งแวดล้อม

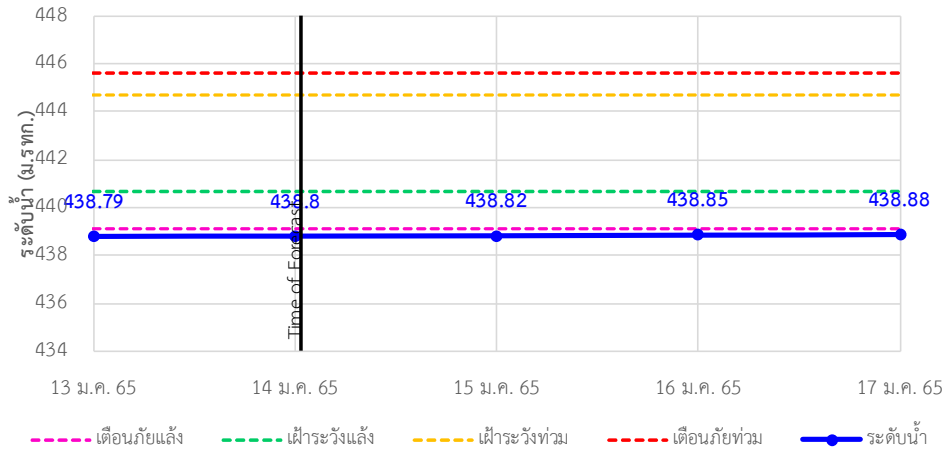
180/3 ถนนพระรามที่ 6 ซอย 34 แขวงสามเสนใน เขตพญาไท กรุงเทพมหานคร 10400 โทรศัพท์ 0 2271 6000

<http://tele-kokkhong.dwr.go.th>

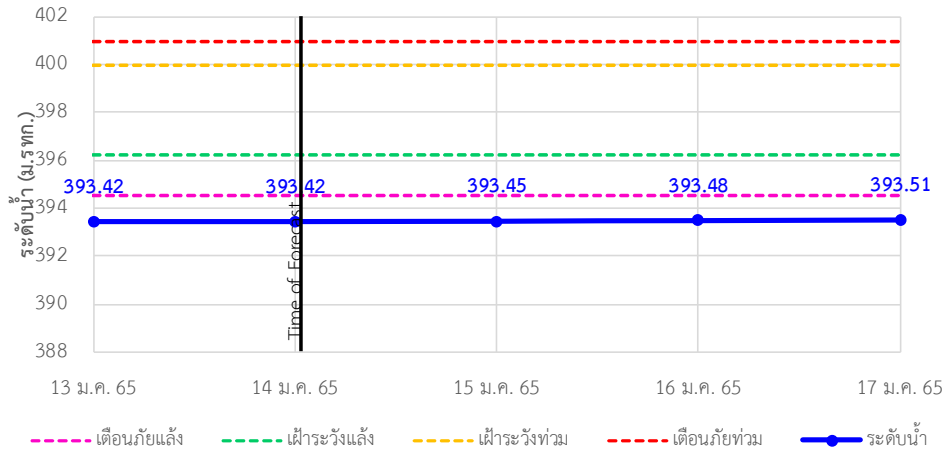


รายงานสถานการณ์ลุ่มน้ำกกและโขงเหนือ วันที่ 14 มกราคม 2565

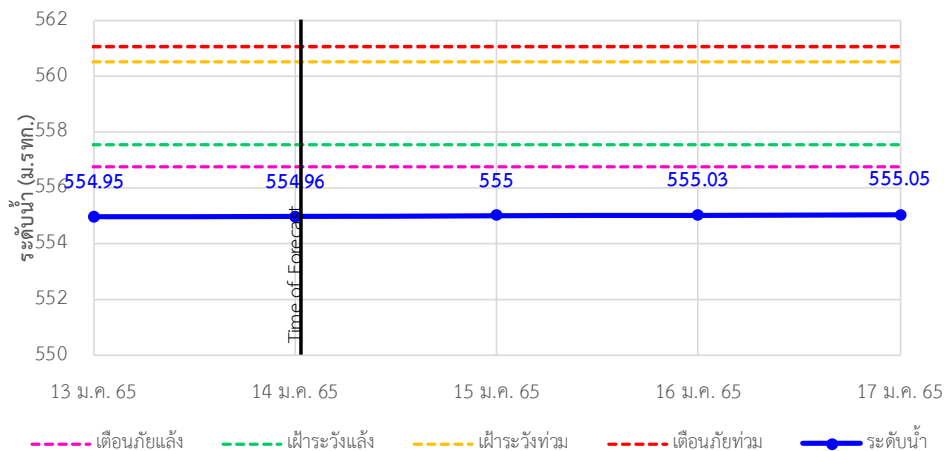
TC030113 สะพานมิตรภาพแม่น้ำวาง-ท่าตอน ต.แม่น้ำวาง อ.แม่เมาะ จ.เชียงใหม่



TC030114 สะพานพูนเมืองมหาราช ต.แม่ยาว อ.เมืองเชียงราย จ.เชียงราย

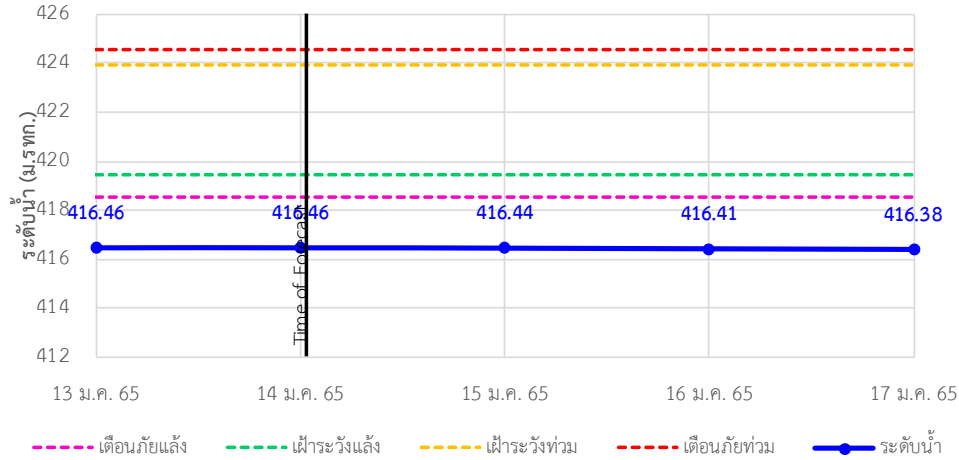


TC030317 สะพานบ้านสันมะเค็ด ต.เวียงกาหลง อ.เวียงป่าเป้า จ.เชียงราย

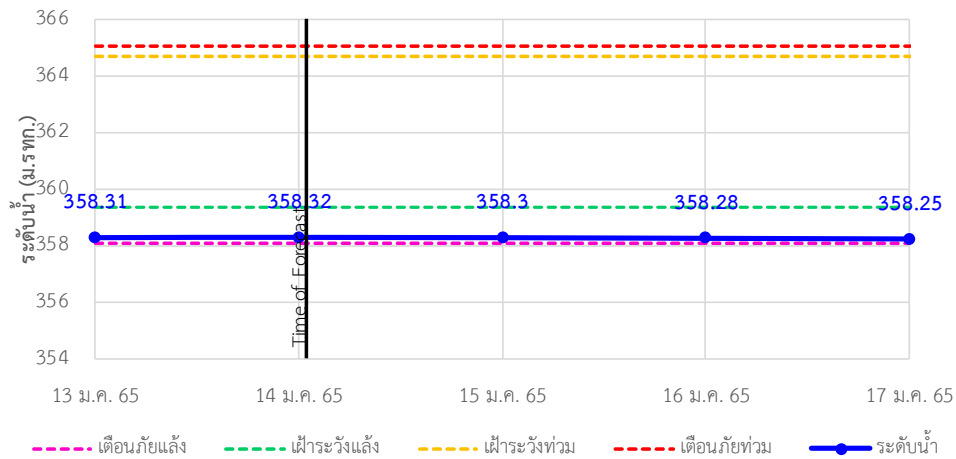


รายงานสถานการณ์ลุ่มน้ำกกและโขงเหนือ วันที่ 14 มกราคม 2565

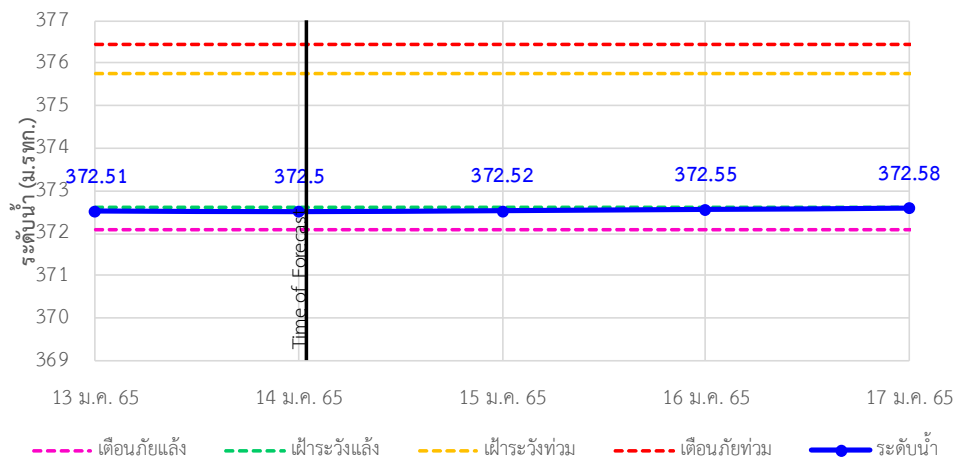
TC030318 สะพานบ้านป่ารวก ต.ธารทอง อ.พาน จ.เชียงราย



TC030115 สะพานสบกก ต.บ้านแซว อ.เชียงแสน จ.เชียงราย



TC020512 สะพานพระธรรมนิกราช ต.ห้วยลาน อ.ดอกคำใต้ จ.พะเยา





ระบบติดตามสถานการณ์น้ำทางไกลอัตโนมัติ

ศูนย์ป้องกันวิกฤติน้ำ กรมทรัพยากรน้ำ กระทรวงทรัพยากรธรรมชาติและสิ่งแวดล้อม

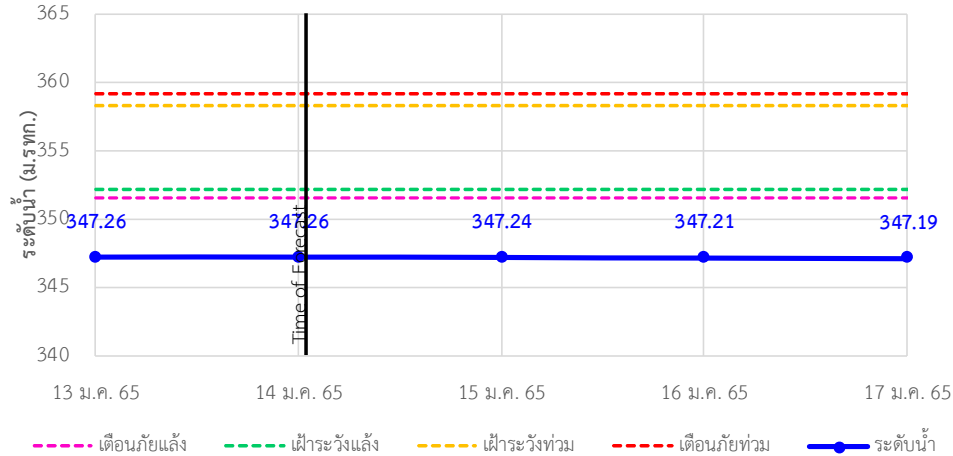
180/3 ถนนพระรามที่ 6 ซอย 34 แขวงสามเสนใน เขตพญาไท กรุงเทพมหานคร 10400 โทรศัพท์ 0 2271 6000

<http://tele-kokkhong.dwr.go.th>

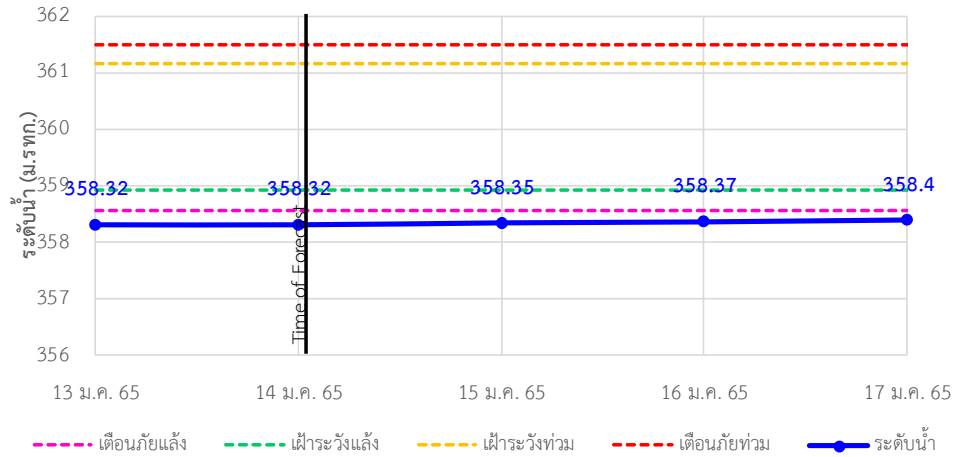


รายงานสถานการณ์ลุ่มน้ำกกและโขงเหนือ วันที่ 14 มกราคม 2565

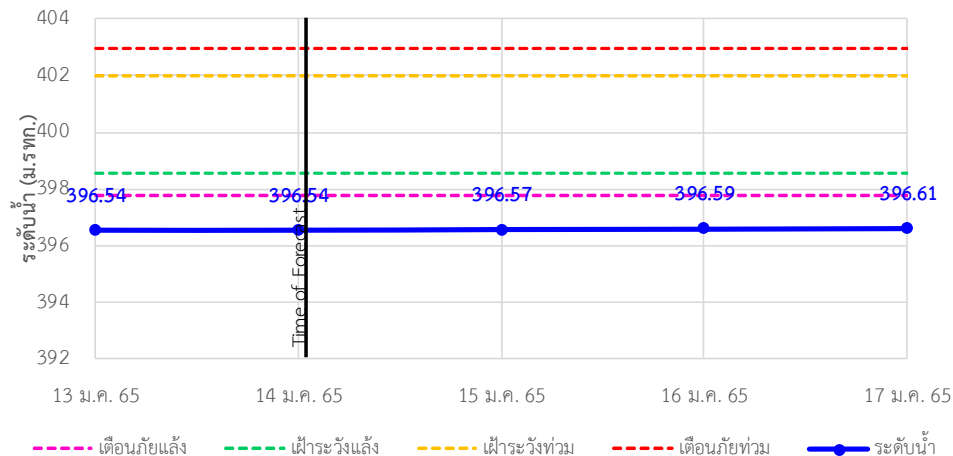
TC020805 สะพานบ้านป่าข่า ต.เม็งราย อ.พญาเม็งราย จ.เชียงราย



TC020903 สะพานบ้านหล้าขาว ต.หล้าขาว อ.เวียงแก่น จ.เชียงราย



TC020309 สะพานบ้านแม่คำสเปน ต.แม่คำ อ.แม่จัน จ.เชียงราย





ระบบติดตามสถานการณ์น้ำทางไกลอัตโนมัติ

ศูนย์ป้องกันวิกฤติน้ำ กรมทรัพยากรน้ำ กระทรวงทรัพยากรธรรมชาติและสิ่งแวดล้อม

180/3 ถนนพระรามที่ 6 ซอย 34 แขวงสามเสนใน เขตพญาไท กรุงเทพมหานคร 10400 โทรศัพท์ 0 2271 6000

<http://tele-kokkhong.dwr.go.th>

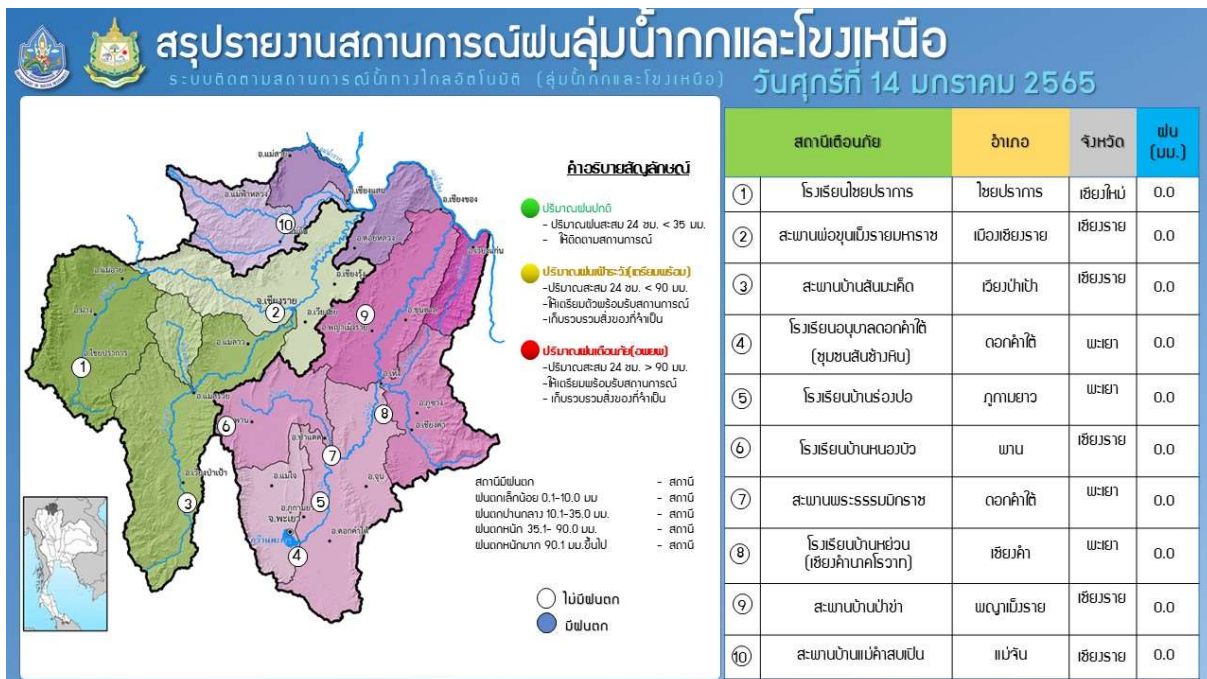


รายงานสถานการณ์ลุ่มน้ำกกและโขงเหนือ วันที่ 14 มกราคม 2565

4)สรุปสถานการณ์น้ำ

สรุปสถานการณ์น้ำในพื้นที่ลุ่มน้ำกกและโขงเหนือพบว่า สถานีสะพานบ้านสบมาว,สถานีสะพานมิตรภาพแม่น้ำวาง-ท่าดอน,สถานีสะพานพ่อขุนเม็งรายมหาราช,สถานีสะพานบ้านสันมะเค็ด,สถานีสะพานบ้านป่ารวก,สถานีสะพานบ้านป่าช้า, สถานีสะพานบ้านหล่ายงาวและสถานีสะพานบ้านแม่คำสบบเป็นมีภาวะเตือนภัยแล้งส่วนสถานีอื่นๆอยู่ในภาวะปกติ และระดับน้ำในลำน้ำส่วนใหญ่มีแนวโน้มเพิ่มขึ้น

รายงานสถานการณ์ลุ่มน้ำกกและโขงเหนือ วันที่ 14 มกราคม 2565



รายงานสถานการณ์น้ำลุ่มน้ำยมและน่าน

วันที่ 14 มกราคม 2565

1) สภาพภูมิอากาศ

ลักษณะอากาศทั่วไป (ที่มา: กรมอุตุนิยมวิทยา)

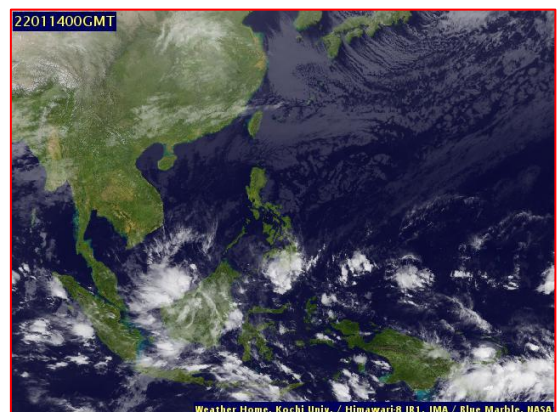
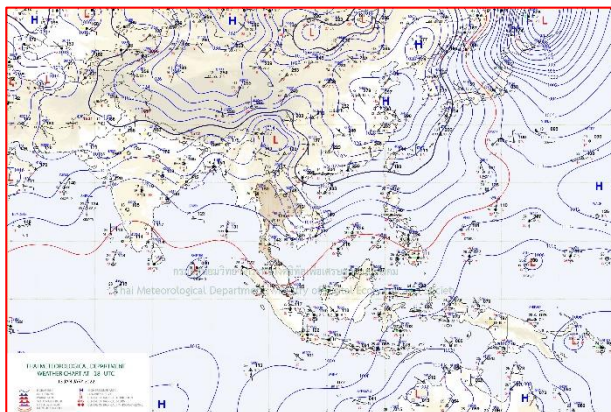
พยากรณ์อากาศ 24 ชั่วโมงข้างหน้า ลมตะวันตกและลมตะวันออกเฉียงใต้พัดเข้าหากันบริเวณภาคเหนือตอนบน ทำให้บริเวณดังกล่าวมีฝนบางแห่ง ในขณะที่บริเวณความกดอากาศสูงหรือมวลอากาศเย็นกำลังอ่อนปกคลุมประเทศไทยตอนบนและทะเลจีนใต้ ลักษณะเช่นนี้ทำให้ประเทศไทยตอนบนยังคงมีอากาศเย็น กับมีหมอกบางในตอนเช้า สำหรับยอดดอยและยอดภูมีอากาศหนาวถึงหนาวจัด ยอดดอยอุณหภูมิต่ำสุด 7-16 องศาเซลเซียส และยอดภูอุณหภูมิต่ำสุด 9-16 องศาเซลเซียส ขอให้ประชาชนบริเวณประเทศไทยตอนบนระวังการสัญจรผ่านบริเวณที่มีหมอกไว้ด้วย สำหรับมรสุมตะวันออกเฉียงเหนือยังคงพัดปกคลุมอ่าวไทยและภาคใต้ ทำให้ภาคใต้มีฝนเล็กน้อยบางแห่ง

อนึ่ง ในช่วงวันที่ 15 - 18 ม.ค. 65 จะมีคลื่นกระแสลมฝ่ายตะวันตกเคลื่อนผ่านภาคเหนือตอนบนและภาคตะวันออกเฉียงเหนือตอนบน ทำให้บริเวณดังกล่าวมีฝนฟ้าคะนอง และมีลมกระโชกแรงบางแห่ง

สภาพอากาศภาคเหนือ อากาศเย็น กับมีหมอกบางในตอนเช้า และมีฝนเล็กน้อยบางแห่ง อุณหภูมิต่ำสุด 17-21 องศาเซลเซียส อุณหภูมิสูงสุด 29-35 องศาเซลเซียส บริเวณยอดดอยอากาศหนาวถึงหนาวจัด อุณหภูมิต่ำสุด 7-16 องศาเซลเซียส ลมตะวันออกเฉียงใต้ ความเร็ว 10-15 กม./ชม.

ผลคาดการณ์ปริมาณน้ำฝนล่วงหน้า 1-7 วัน ภาคเหนือ

ในช่วงวันที่ 13 - 16 ม.ค. 65 อากาศเย็น กับมีหมอกในตอนเช้า อุณหภูมิต่ำสุด 16-21 องศาเซลเซียส อุณหภูมิสูงสุด 28-34 องศาเซลเซียส บริเวณยอดดอยอากาศหนาวถึงหนาวจัด อุณหภูมิต่ำสุด 7-15 องศาเซลเซียส ลมตะวันออกเฉียงใต้ ความเร็ว 10-15 กม./ชม. ในขณะที่ช่วงวันที่ 13 - 14 ม.ค. 65 ฝนเล็กน้อยบางแห่งทางตอนบนของภาค และในช่วงวันที่ 15 - 17 ม.ค. 65 ฝนฟ้าคะนองร้อยละ 10-20 ของพื้นที่ และมีลมกระโชกแรงบางพื้นที่ส่วนมากทางตอนบนของภาค ในช่วงวันที่ 17 - 19 ม.ค. 65 อากาศเย็นถึงหนาว อุณหภูมิจะลดลง 1-3 องศาเซลเซียส อุณหภูมิต่ำสุด 15-19 องศาเซลเซียส อุณหภูมิสูงสุด 26-31 องศาเซลเซียส บริเวณยอดดอยอากาศหนาวถึงหนาวจัด อุณหภูมิต่ำสุด 6-14 องศาเซลเซียส ลมแปรปรวน ความเร็ว 10-15 กม./ชม.



แผนที่อากาศ วันที่ 14 ม.ค. 2565 เวลา 01.00 น.

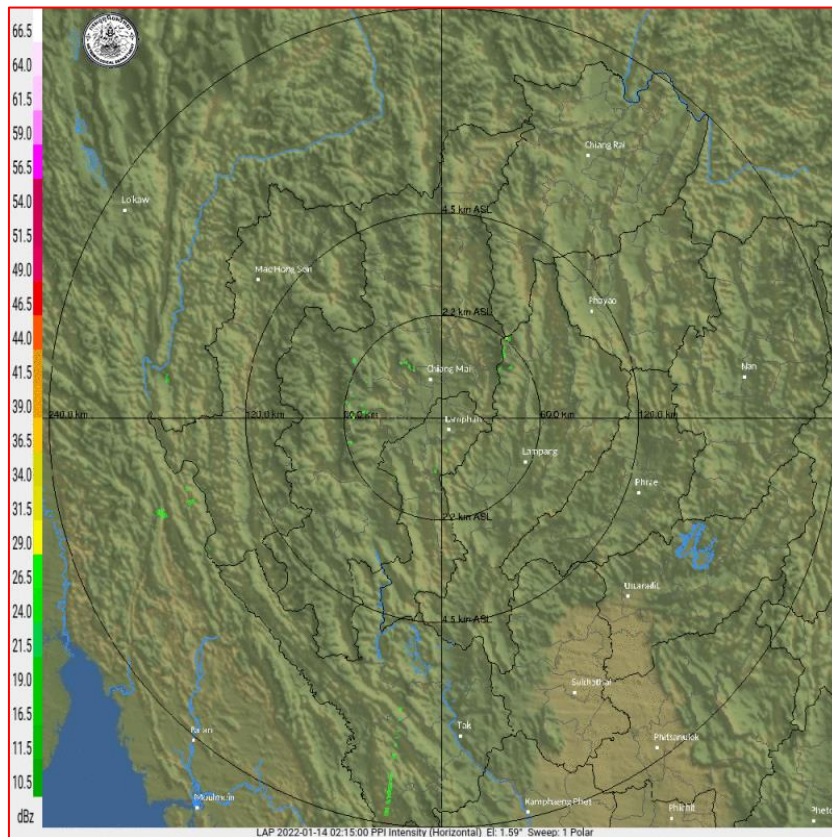
ภาพถ่ายจากดาวเทียม วันที่ 14 ม.ค. 2565

2) สถานการณ์ฝน

จากข้อมูลสถานการณ์ฝนในพื้นที่ลุ่มน้ำยมและน่านของวันที่ 14 มกราคม 2565 จากกรมทรัพยากรน้ำ กรมอุตุนิยมวิทยา กรมชลประทาน และสถาบันสารสนเทศทรัพยากรน้ำ (องค์การมหาชน) พบว่าไม่มีปริมาณฝนตกในพื้นที่ลุ่มน้ำยมและน่าน

ข้อมูลสถานการณ์ฝนในพื้นที่ลุ่มน้ำยมและน่าน ณ วันที่ 14 มกราคม 2565 เวลา 07.00 น.

ลุ่มน้ำ	จังหวัด*	ปริมาณฝน 24 ชม.(มม.)
ยม	สุโขทัย	ไม่มีฝน
	แพร่	ไม่มีฝน
น่าน	น่าน	ไม่มีฝน
	อุตรดิตถ์	ไม่มีฝน
	พิษณุโลก	ไม่มีฝน
	พิจิตร (สภช.)	ไม่มีฝน
หมายเหตุ “ - ” คือ ยังไม่ได้รับรายงาน, *จังหวัดมีพื้นที่ลุ่มน้ำมากกว่าร้อยละ 50 ขึ้นไป		

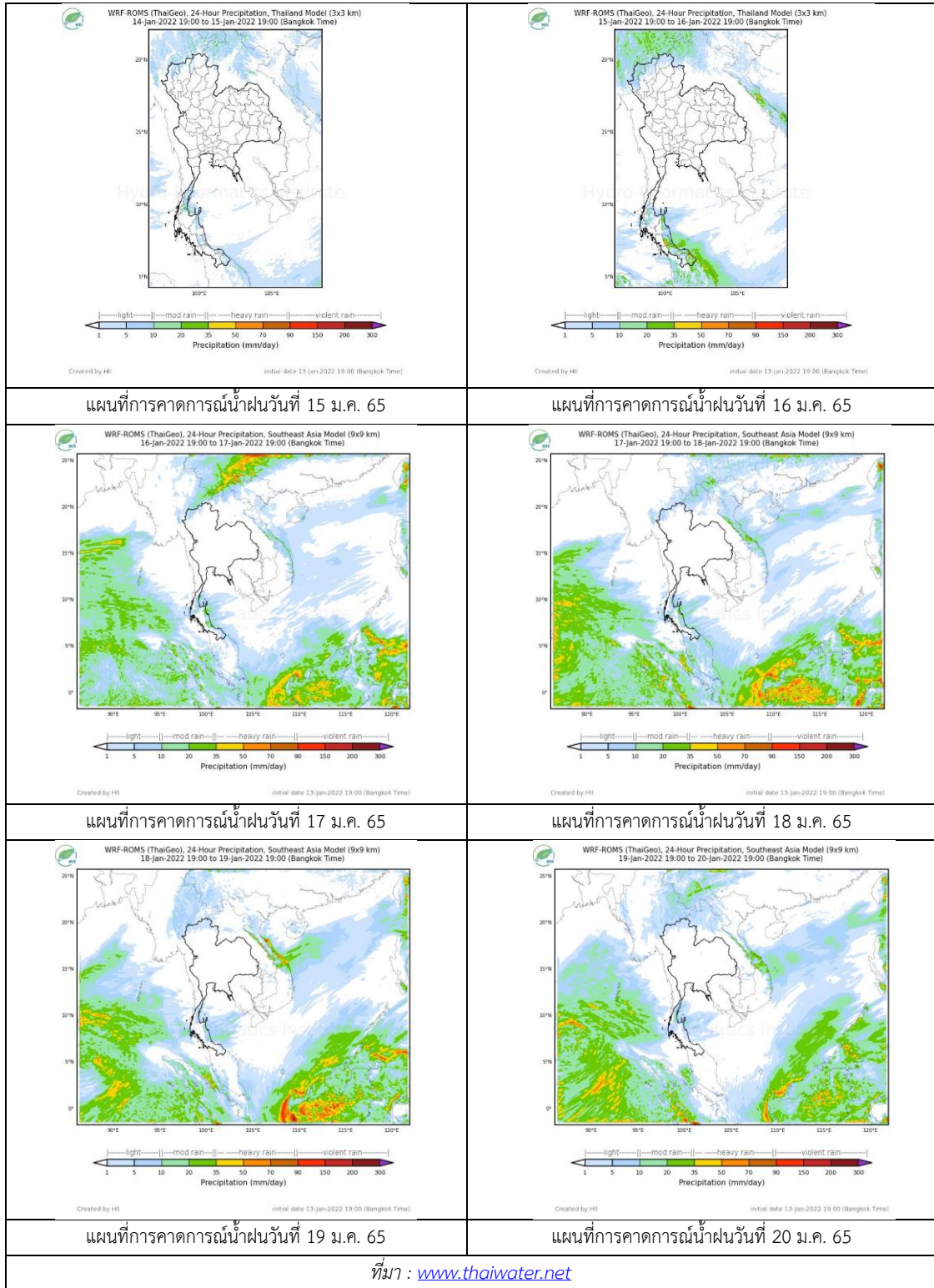


ภาพเรดาร์ตรวจอากาศ “ลำพูน”

ณ วันที่ 14 มกราคม 2565 เวลา 09.15 น.

(ที่มา : กรมอุตุนิยมวิทยา <https://weather.tmd.go.th/phs.php>)

สถานการณ์น้ำฝน (แผนภาพคาดการณ์ฝนล่วงหน้าความละเอียดสูง WRF-ROMS Model)



3) ข้อมูลปริมาณน้ำในลำน้ำ

สถานการณ์น้ำท่า (10 – 14 ม.ค. 2565 ที่มา: กรมชลประทาน)

สถานี	แม่น้ำ	อำเภอ	จังหวัด	ระดับตลิ่ง	จันทร์	อังคาร	พุธ	พฤหัสบดี	ศุกร์	แนวโน้ม (เพิ่ม/ ลด)
				ปริมาณน้ำ (ลบ.ม./วิ.)	10 ม.ค.	11 ม.ค.	12 ม.ค.	13 ม.ค.	14 ม.ค.	
Y.14A	ยม	ศรีสัชชนาลัย	สุโขทัย	11.30	1.37	1.37	1.33	1.29	1.27	ลดลง
					1.87	1.87	1.54	1.28	1.16	
Y.16	ยม	บางระกำ	พิษณุโลก	7.30	0.86	0.73	0.63	0.50	0.38	ลดลง
				207.00	***	***	***	***	***	
Y.5	ยม	โพทะเล	พิจิตร	8.10	2.13	2.07	2.02	1.97	1.93	ลดลง
				464.00	***	***	***	***	***	
N.60	น่าน	ตรอน	อุตรดิตถ์	8.00	0.26	0.30	0.46	0.47	0.48	เพิ่มขึ้น
				1990.00	48.76	51.89	66.51	67.55	68.60	
N.27A	น่าน	พรหมพิราม	พิษณุโลก	8.64	0.35	0.33	0.21	0.23	0.23	ทรงตัว
				1056.00	51.32	50.51	45.82	46.60	46.60	
N.7A	น่าน	บางมูลนาก	พิจิตร	10.37	1.49	1.42	1.38	1.33	1.35	เพิ่มขึ้น
				1365.00	108.50	104.60	102.50	99.88	100.90	

*** ยังไม่ได้รับรายงาน



สะพานพระแม่ย่า
ต.ธานี อ.เมือง จ.สุโขทัย (ลุ่มน้ำยม)



สะพานสุพรรณกัลยา
ต.วัดจันทร์ อ.เมือง จ.พิษณุโลก (ลุ่มน่าน)

ปริมาณน้ำในลำน้ำในพื้นที่ลุ่มน้ำยมและน่าน

(หมายเหตุ ที่มา : <http://mekhala.dwr.go.th/cctv/>)

4) สรุป

รายงานสถานการณ์น้ำลุ่มน้ำยมและน่านวันที่ 14 มกราคม 2565

- สถานการณ์น้ำในลุ่มน้ำยมอยู่ในภาวะเฝ้าระวังน้ำน้อย ระดับน้ำในลำน้ำส่วนใหญ่มีแนวโน้มลดลง
- สถานการณ์น้ำในลุ่มน่านอยู่ในภาวะเฝ้าระวังน้ำน้อย ระดับน้ำในลำน้ำส่วนใหญ่มีแนวโน้มเพิ่มขึ้น

รายงานสถานการณ์น้ำลุ่มน้ำเจ้าพระยา

วันที่ 14 มกราคม 2565

1. สภาพภูมิอากาศ

ลักษณะอากาศทั่วไป (ที่มา: กรมอุตุนิยมวิทยา)

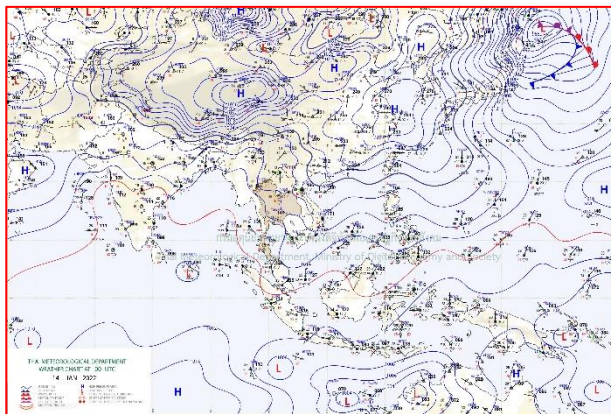
พยากรณ์อากาศ 24 ชั่วโมงข้างหน้า ลมตะวันตกและลมตะวันออกเฉียงใต้พัดเข้าหากันบริเวณภาคเหนือตอนบน ทำให้บริเวณดังกล่าวมีฝนบางแห่ง ในขณะที่บริเวณความกดอากาศสูงหรือมวลอากาศเย็นกำลังอ่อนปกคลุมประเทศไทยตอนบนและทะเลจีนใต้ ลักษณะเช่นนี้ทำให้ประเทศไทยตอนบนยังคงมีอากาศเย็น กับมีหมอกบางในตอนเช้า สำหรับยอดดอยและยอดภูมีอากาศหนาวถึงหนาวจัด ยอดดอยอุณหภูมิต่ำสุด 7-16 องศาเซลเซียส และยอดภูอุณหภูมิต่ำสุด 9-16 องศาเซลเซียส ขอให้ประชาชนบริเวณประเทศไทยตอนบนระวังการสัญจรผ่านบริเวณที่มีหมอกไว้ด้วย สำหรับมรสุมตะวันออกเฉียงเหนือยังคงพัดปกคลุมอ่าวไทยและภาคใต้ ทำให้ภาคใต้มีฝนเล็กน้อยบางแห่ง

อนึ่ง ในช่วงวันที่ 15 - 18 ม.ค. 65 จะมีคลื่นกระแสลมฝ่ายตะวันตกเคลื่อนผ่านภาคเหนือตอนบนและภาคตะวันออกเฉียงเหนือตอนบน ทำให้บริเวณดังกล่าวมีฝนฟ้าคะนอง และมีลมกระโชกแรงบางแห่ง

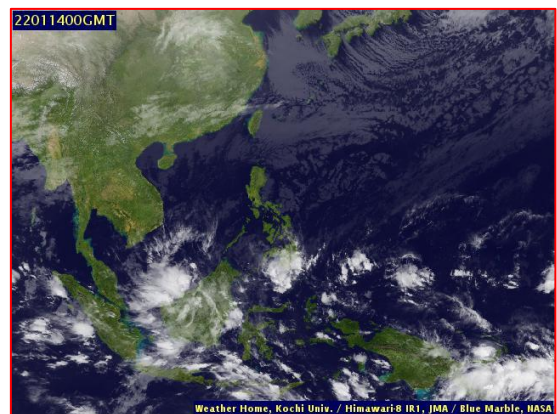
สภาพอากาศภาคกลาง อากาศเย็น กับมีหมอกบางในตอนเช้า อุณหภูมิต่ำสุด 20-22 องศาเซลเซียส อุณหภูมิสูงสุด 33-34 องศาเซลเซียส ลมตะวันออกเฉียงเหนือ ความเร็ว 10-20 กม./ชม.

ผลคาดการณ์ปริมาณน้ำฝนล่วงหน้า 1-7 วัน ภาคกลาง

ในช่วงวันที่ 13 - 17 ม.ค. 65 อากาศเย็นกับมีหมอกบางในตอนเช้า อุณหภูมิต่ำสุด 19-23 องศาเซลเซียส อุณหภูมิสูงสุด 33-35 องศาเซลเซียส ลมตะวันออกเฉียงเหนือ ความเร็ว 10-20 กม./ชม. ส่วนในช่วงวันที่ 18 - 19 ม.ค. 65 อากาศเย็นในตอนเช้ากับมีลมแรง โดยอุณหภูมิจะลดลง 1-2 องศาเซลเซียส อุณหภูมิต่ำสุด 18-23 องศาเซลเซียส อุณหภูมิสูงสุด 32-34 องศาเซลเซียส ลมตะวันออกเฉียงเหนือ ความเร็ว 10-25 กม./ชม.



แผนที่อากาศ วันที่ 14 ม.ค. 2565 เวลา 07.00 น.



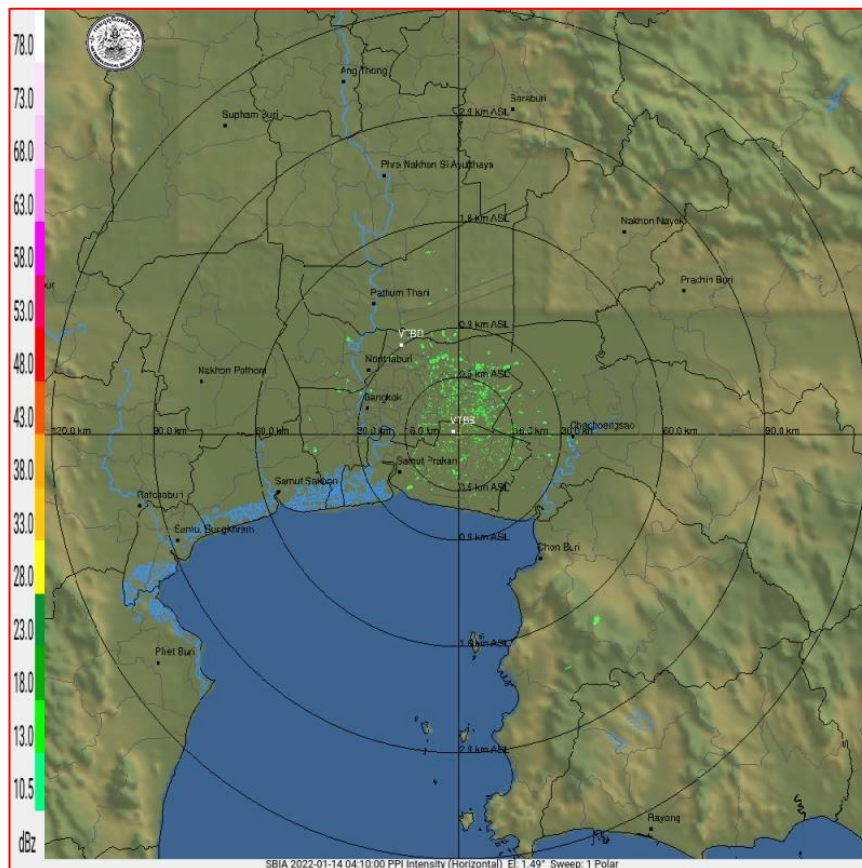
ภาพถ่ายจากดาวเทียม วันที่ 14 ม.ค. 2565

2. สถานการณ์ฝน

จากข้อมูลสถานการณ์ฝนในพื้นที่ลุ่มน้ำเจ้าพระยาของวันที่ 13 มกราคม 2565 จากกรมทรัพยากรน้ำ กรมอุตุนิยมวิทยา กรมชลประทาน และสถาบันสารสนเทศทรัพยากรน้ำ (องค์การมหาชน) พบว่าไม่มีฝนตกในพื้นที่ลุ่มน้ำเจ้าพระยา

ข้อมูลสถานการณ์ฝนในพื้นที่ลุ่มน้ำเจ้าพระยา ณ วันที่ 13 มกราคม 2565 เวลา 07.00 น.

ลุ่มน้ำ	จังหวัด*	ปริมาณฝน 24 ชม.(มม.)
เจ้าพระยา	นครสวรรค์	ไม่มีฝน
	พระนครศรีอยุธยา	ไม่มีฝน
	ปทุมธานี (สภช.)	ไม่มีฝน
	ลพบุรี	ไม่มีฝน
	กรุงเทพฯ (บางนา สภช.)	ไม่มีฝน
หมายเหตุ “ - ” คือ ยังไม่ได้รับรายงาน, *จังหวัดมีพื้นที่ลุ่มน้ำมากกว่าร้อยละ 50 ขึ้นไป		

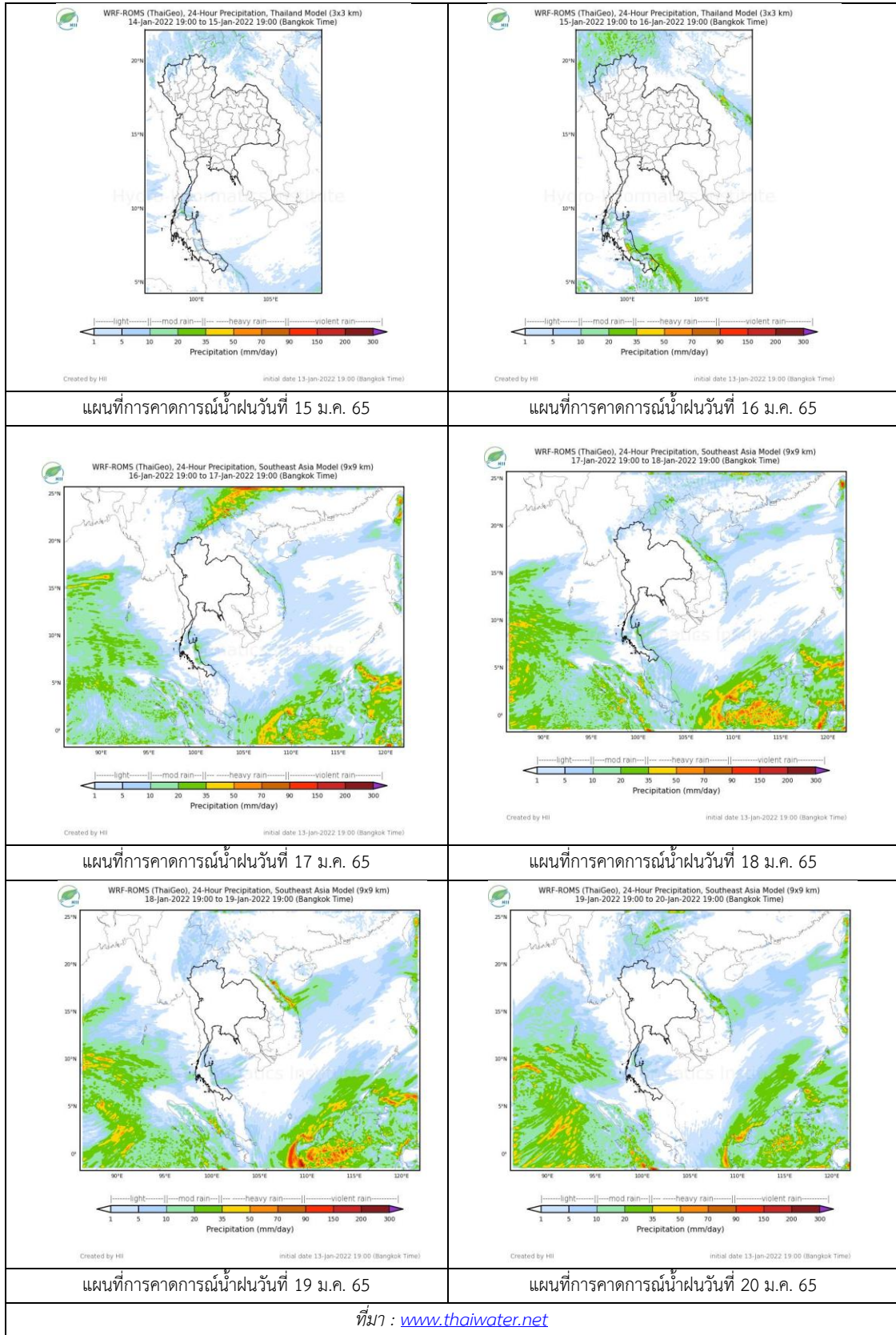


ภาพเรดาร์ตรวจอากาศ “สถานีสุวรรณภูมิ”

ณ วันที่ 14 มกราคม 2565 เวลา 11.10 น.

(ที่มา : กรมอุตุนิยมวิทยา <https://weather.tmd.go.th/phs.php>)

สถานการณ์น้ำฝน (แผนภาพคาดการณ์ฝนล่วงหน้าความละเอียดสูง WRF-ROMS Model)

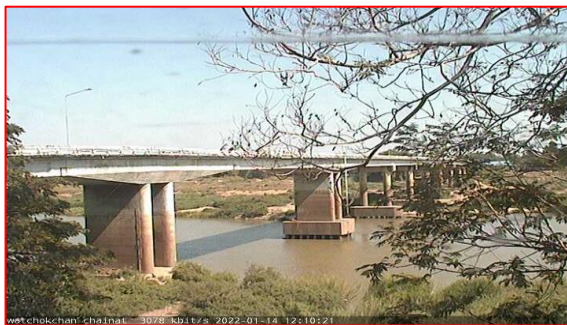


3. ข้อมูลปริมาณน้ำในลำน้ำ

สถานการณ์น้ำท่า 10 – 14 ม.ค. 2565 ที่มา: กรมชลประทาน)

สถานี	แม่น้ำ	อำเภอ	จังหวัด	ระดับตลิ่ง	จันทร์	อังคาร	พุธ	พฤหัสบดี	ศุกร์	แนวโน้ม (เพิ่ม/ลด)
				ปริมาณน้ำ (ลบ.ม./วิ.)	10 ม.ค.	11 ม.ค.	12 ม.ค.	13 ม.ค.	14 ม.ค.	
C.2	เจ้าพระยา	เมือง	นครสวรรค์	26.20	17.48	17.53	17.42	17.45	17.52	เพิ่มขึ้น
				3590.00	271.00	281.00	259.00	265.00	279.00	
C.13	เจ้าพระยา	สรรพยา	ชัยนาท	16.34	15.19	15.11	15.05	14.92	14.86	ลดลง
				2840.00	85.00	85.00	85.00	85.00	85.00	
C.3	เจ้าพระยา	เมือง สิงห์บุรี	สิงห์บุรี	13.40	2.03	2.01	2.01	2.00	2.01	เพิ่มขึ้น
				2900.00	***	***	***	***	***	
C.35	เจ้าพระยา	พระนคร ศรีอยุธยา	พระนคร ศรีอยุธยา	4.58	0.66	0.66	0.68	0.73	0.51	ลดลง
				1179.00	***	***	***	***	***	
C.36	เจ้าพระยา	บางบาล	พระนคร ศรีอยุธยา	4.00	0.20	0.08	0.22	0.25	0.09	ลดลง
				420.00	***	***	***	***	***	
C.37	เจ้าพระยา	บางบาล	พระนคร ศรีอยุธยา	1.65	0.21	0.14	0.28	0.33	0.12	ลดลง
				44.00	***	***	***	***	***	

*** ยังไม่ได้รับรายงาน



วัดโคกจันทร์ ต.โพนางคำ อ.สรรพยา
จ.ชัยนาท (ลุ่มน้ำเจ้าพระยา)



บ้านท้ายดง ต.บางกระบือ อ.สามโคก
จ.ปทุมธานี (ลุ่มน้ำเจ้าพระยา)

ปริมาณน้ำในลำน้ำในพื้นที่ลุ่มน้ำเจ้าพระยา

(หมายเหตุ ที่มา : <http://mekhala.dwr.go.th/cctv/>)

4. สรุป

รายงานสถานการณ์น้ำลุ่มน้ำเจ้าพระยาวันที่ 14 มกราคม 2565

- สถานการณ์น้ำในลุ่มน้ำเจ้าพระยาอยู่ในภาวะปกติ ระดับน้ำในลำน้ำส่วนใหญ่มีแนวโน้มเพิ่มขึ้น ลดลง

รายงานสถานการณ์น้ำลุ่มน้ำทะเลสาบสงขลา

วันที่ 14 มกราคม 2565

1. สภาพภูมิอากาศ

ลักษณะอากาศทั่วไป (ที่มา: กรมอุตุนิยมวิทยา)

พยากรณ์อากาศ 24 ชั่วโมงข้างหน้า ลมตะวันตกและลมตะวันออกเฉียงใต้พัดเข้าหากันบริเวณภาคเหนือตอนบน ทำให้บริเวณดังกล่าวมีฝนบางแห่ง ในขณะที่บริเวณความกดอากาศสูงหรือมวลอากาศเย็นกำลังอ่อนปกคลุมประเทศไทยตอนบนและทะเลจีนใต้ ลักษณะเช่นนี้ทำให้ประเทศไทยตอนบนยังคงมีอากาศเย็น กับมีหมอกบางในตอนเช้า สำหรับยอดดอยและยอดภูมิจากหนาวถึงหนาวจัด ยอดดอยอุณหภูมิต่ำสุด 7-16 องศาเซลเซียส และยอดภูมิต่ำสุด 9-16 องศาเซลเซียส ขอให้ประชาชนบริเวณประเทศไทยตอนบนระวังการสัญจรผ่านบริเวณที่มีหมอกไว้ด้วย สำหรับมรสุมตะวันออกเฉียงเหนือยังคงพัดปกคลุม

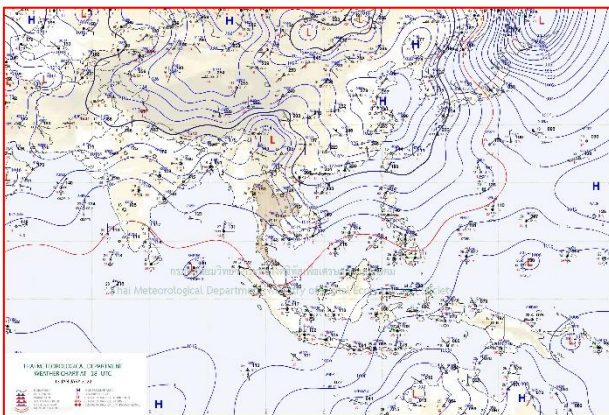
อ่าวไทยและภาคใต้ ทำให้ภาคใต้มีฝนเล็กน้อยบางแห่ง

อนึ่ง ในช่วงวันที่ 15 - 18 ม.ค. 65 จะมีคลื่นกระแสลมฝ่ายตะวันตกเคลื่อนผ่านภาคเหนือตอนบนและภาคตะวันออกเฉียงเหนือตอนบน ทำให้บริเวณดังกล่าวมีฝนฟ้าคะนอง และมีลมกระโชกแรงบางแห่ง

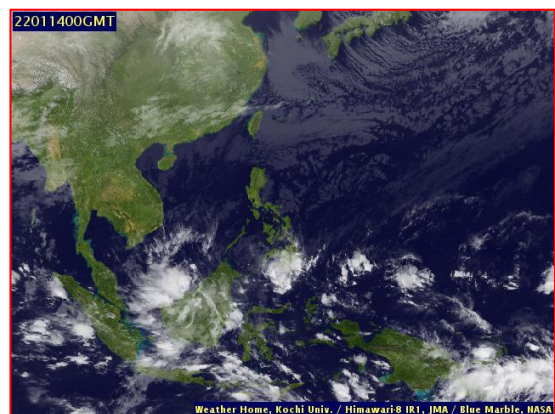
สภาพอากาศภาคใต้ (ฝั่งตะวันออก) เมฆบางส่วน กับมีฝนเล็กน้อยบางแห่ง อุณหภูมิต่ำสุด 21-25 องศาเซลเซียส อุณหภูมิสูงสุด 30-33 องศาเซลเซียส ตั้งแต่จังหวัดสุราษฎร์ธานีขึ้นมา : ลมตะวันออกเฉียงเหนือ ความเร็ว 15-30 กม./ชม. ทะเลมีคลื่นสูงประมาณ 1 เมตร ตั้งแต่จังหวัดนครศรีธรรมราชลงไป : ลมตะวันออกเฉียงเหนือ ความเร็ว 15-35 กม./ชม. ทะเลมีคลื่นสูง 1-2 เมตร บริเวณที่มีฝนฟ้าคะนองคลื่นสูงประมาณ 2 เมตร

ผลคาดการณ์ปริมาณน้ำฝนล่วงหน้า 1-7 วัน ภาคใต้ (ฝั่งตะวันออก)

ฝนฟ้าคะนองร้อยละ 10-20 ของพื้นที่ ส่วนมากทางตอนล่างของภาค ตลอดช่วง ตั้งแต่จังหวัดสุราษฎร์ธานีขึ้นมา : ลมตะวันออกเฉียงเหนือ ความเร็ว 15-30 กม./ชม. ทะเลมีคลื่นสูงประมาณ 1 เมตร ตั้งแต่จังหวัดนครศรีธรรมราชลงไป : ลมตะวันออกเฉียงเหนือ ความเร็ว 15-35 กม./ชม. ทะเลมีคลื่นสูง 1-2 เมตร บริเวณที่มีฝนฟ้าคะนองคลื่นสูงประมาณ 2 เมตร อุณหภูมิต่ำสุด 20-24 องศาเซลเซียส อุณหภูมิสูงสุด 31-34 องศาเซลเซียส



แผนที่อากาศ วันที่ 14 ม.ค. 2565 เวลา 01.00 น.



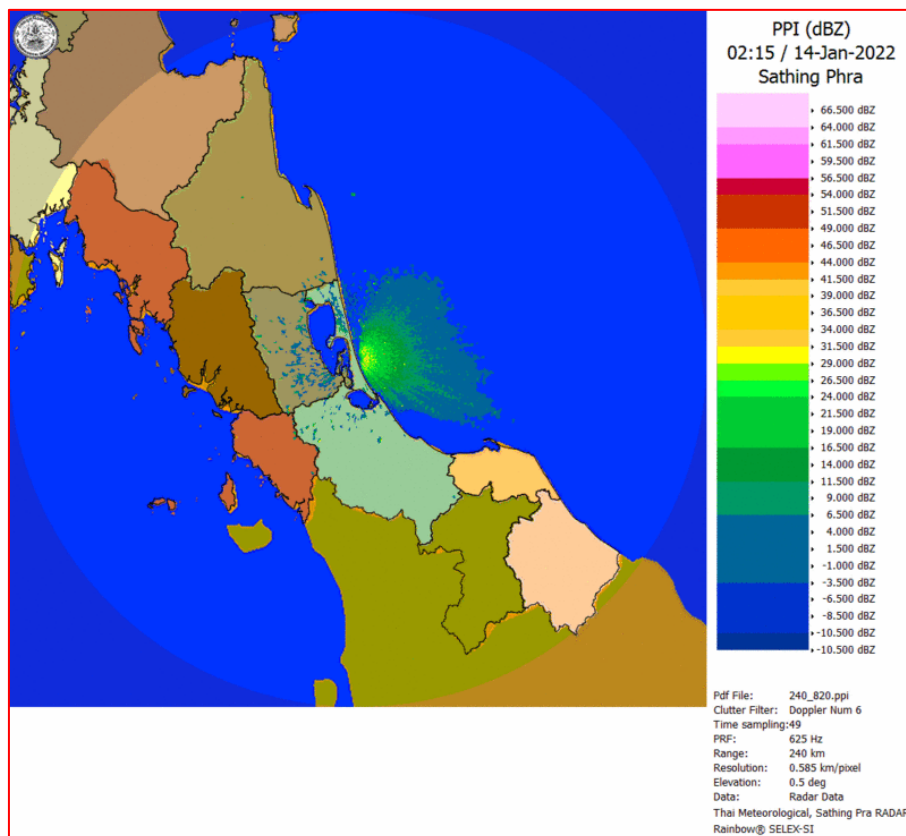
ภาพถ่ายจากดาวเทียม วันที่ 14 ม.ค. 2565

สถานการณ์ฝน

จากข้อมูลสถานการณ์ฝนในพื้นที่ลุ่มน้ำทะเลสาบสงขลา ภาคใต้ (ฝั่งตะวันออก) ของวันที่ 13 มกราคม 2565 จากกรมทรัพยากรน้ำ กรมอุตุนิยมวิทยา กรมชลประทาน และสถาบันสารสนเทศทรัพยากรน้ำ (องค์การมหาชน) พบว่า มีฝนตกในพื้นที่ลุ่มน้ำทะเลสาบสงขลา

ข้อมูลสถานการณ์ฝนในพื้นที่ลุ่มน้ำทะเลสาบสงขลา ณ วันที่ 13 มกราคม 2565 เวลา 07.00 น.

ลุ่มน้ำ	จังหวัด*	ปริมาณฝน 24 ชม.(มม.)
ทะเลสาบ	นครศรีธรรมราช	ไม่มีฝน
สงขลา	พัทลุง สกษ. สงขลา	ไม่มีฝน ฝนเล็กน้อย
หมายเหตุ “ - ” คือ ยังไม่ได้รับรายงาน, *จังหวัดมีพื้นที่ลุ่มน้ำมากกว่าร้อยละ 50 ขึ้นไป		

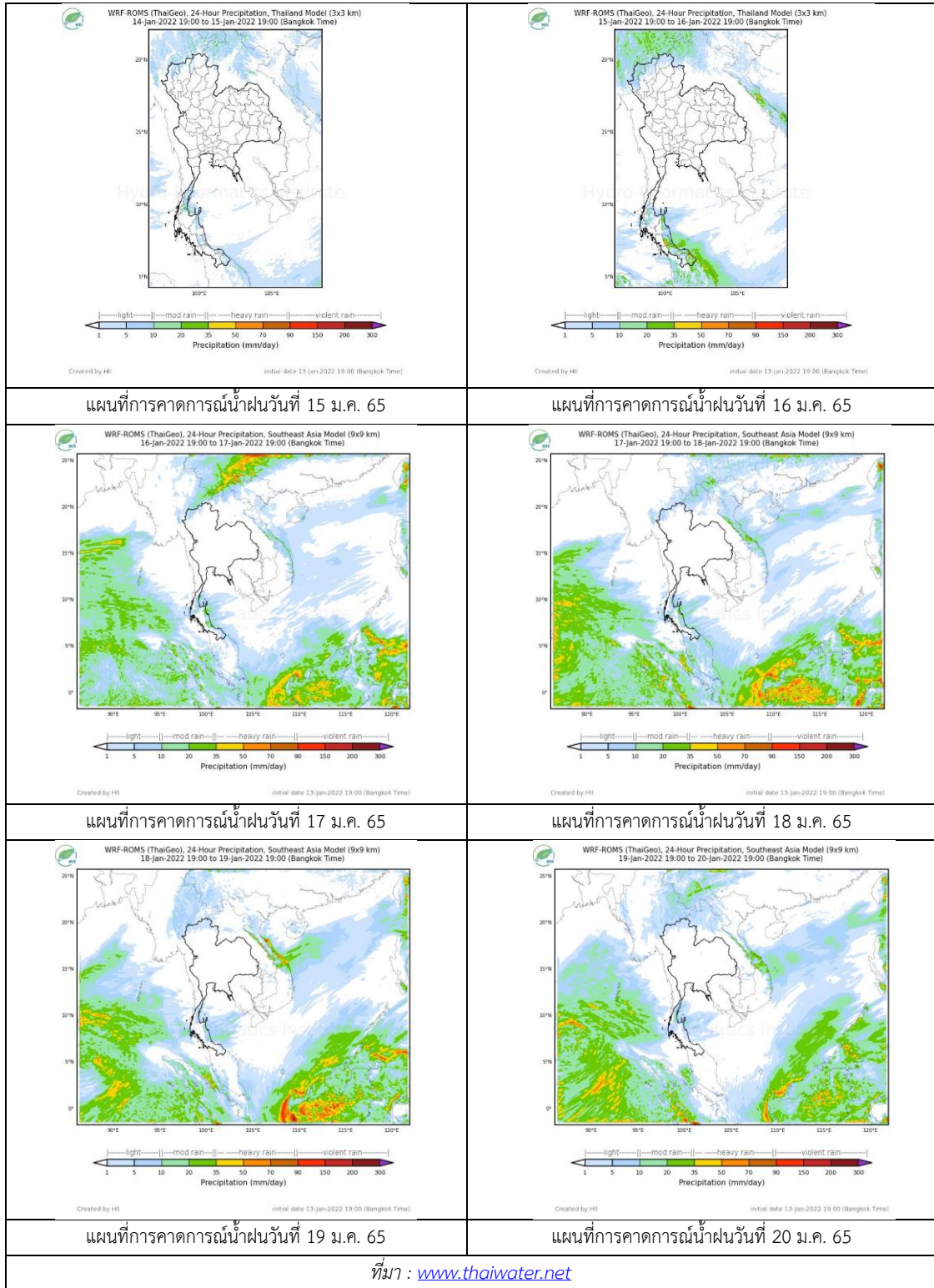


ภาพเรดาร์ตรวจอากาศ “สathingพระ”

ณ วันที่ 14 มกราคม 2565 เวลา 09.15 น.

(ที่มา : กรมอุตุนิยมวิทยา <https://weather.tmd.go.th/phs.php>)

สถานการณ์น้ำฝน (แผนภาพคาดการณ์ฝนล่วงหน้าความละเอียดสูง WRF-ROMS Model)



2. ข้อมูลปริมาณน้ำในลำน้ำ

สถานการณ์น้ำท่า (10 – 14 ม.ค. 2565 ที่มา: กรมชลประทาน)

สถานี	ลุ่มน้ำ	อำเภอ	จังหวัด	ระดับน้ำ-ม.	จันทร์	อังคาร	พุธ	พฤหัสบดี	ศุกร์	แนวโน้ม (เพิ่ม/ลด)
				ปริมาณน้ำ- ลบ.ม./วิ. (ระดับเตือนภัย)	10 ม.ค.	11 ม.ค.	12 ม.ค.	13 ม.ค.	14 ม.ค.	
X.170	ทะเลสาบสงขลา	ศรีนครินทร์	พัทลุง	25.20	21.08	21.05	21.02	21.00	20.98	ลดลง
				290.00	17.20	16.00	14.80	14.00	13.30	
X.265	ทะเลสาบสงขลา	เมือง	พัทลุง	8.00	6.51	6.49	6.48	6.46	6.46	ทรงตัว
				-	-	-	-	-	-	
X.44	ทะเลสาบสงขลา	หาดใหญ่	สงขลา	7.40	0.85	0.65	0.66	0.65	0.59	ลดลง
				534.00	34.00	26.00	26.40	26.00	23.70	
X.90	ทะเลสาบสงขลา	คลองหอย โข่ง	สงขลา	9.53	2.96	3.00	3.04	2.96	2.89	ลดลง
				908.00	39.20	41.00	42.80	39.20	36.05	
X.173A	ทะเลสาบสงขลา	สะเดา	สงขลา	16.13	10.23	10.18	10.16	10.11	10.07	ลดลง
				259.00	9.30	8.80	8.60	8.10	7.70	
X.174	ทะเลสาบสงขลา	หาดใหญ่	สงขลา	8.88	4.74	4.71	4.63	4.60	4.62	เพิ่มขึ้น
				210.60	6.30	5.70	4.45	4.00	4.30	



สถานีคลองอู่ตะเภาตอนล่าง - ต.หาดใหญ่ อ.หาดใหญ่ จ.สงขลา

(ลุ่มน้ำทะเลสาบสงขลา)

(หมายเหตุ ที่มา : <http://mekhala.dwr.go.th/cctv/>)

3. สรุป

สถานการณ์น้ำในลุ่มน้ำทะเลสาบสงขลาประจำวันที่ 14 มกราคม 2565

สถานการณ์น้ำในลำน้ำโดยทั่วไปอยู่ในภาวะปกติ ระดับน้ำในลำน้ำส่วนใหญ่มีแนวโน้มเพิ่มขึ้น ทรงตัว

ลดลง

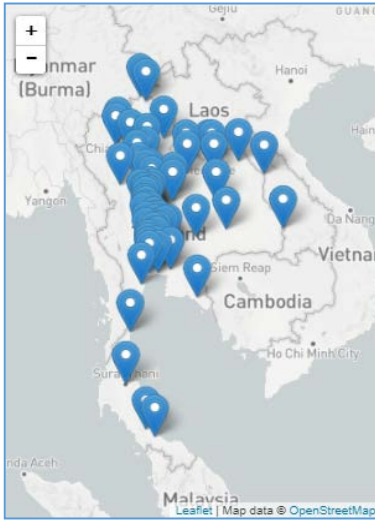
รายงานระดับน้ำจากกล้อง
CCTV





รายงานระดับน้ำจากกล้อง CCTV

ณ. วันที่ 14 มกราคม พ.ศ. 2565



สรุปสถานการณ์น้ำในลำน้ำสายหลัก

สะพานพระแม่ย่า - อ.เมือง จ.สุโขทัย (ลุ่มน้ำยม) สถานการณ์น้ำปกติ

แม่ น้ำเลย อ.เมือง จ.เลย (ลุ่มน้ำโขง) สถานการณ์น้ำปกติ

บ้านท้ายดง อ.สามโคก จ.ปทุมธานี (ลุ่มน้ำเจ้าพระยา) สถานการณ์น้ำปกติ

สะพานบุญรัตนประชาชนอุวัฒน์ อ.สามพราน จ.นครปฐม (ลุ่มน้ำท่าจีน) สถานการณ์น้ำปกติ

สถานีอุตะภาคตอนล่าง - อ.หาดใหญ่ จ.สงขลา (ลุ่มน้ำทะเลสาบสงขลา) สถานการณ์น้ำปกติ

สถานีบ้านบางแก้ว - อ.บรรพตพิสัย จ.นครสวรรค์ (ลุ่มน้ำปิง-วัง-สะแกกรัง-ป่าสัก) สถานการณ์น้ำปกติ

สะพานบ้านปางหมู อ.เมือง จ.แม่ฮ่องสอน (ลุ่มน้ำสาละวิน) สถานการณ์น้ำปกติ

สะพานแควใหญ่ อ.เมือง จ.กาญจนบุรี (ลุ่มน้ำแม่กลอง) สถานการณ์น้ำปกติ

สะพานมหาโพธิ์ - อ.เมือง จ.แพร่ (ลุ่มน้ำยม)



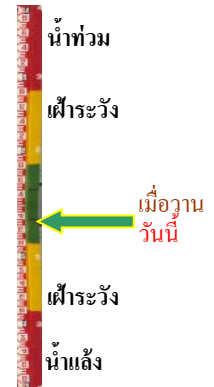
ระดับน้ำปัจจุบัน	144.10 ม.รทก.
ระดับตลิ่งต่ำสุด	152.33 ม.รทก.
ระดับท้องน้ำ	141.18 ม.รทก.



สะพานศรีรัตนาลัย - อ.ศรีรัตนาลัย จ.สุโขทัย (ลุ่มน้ำยม)



ระดับน้ำปัจจุบันต่ำกว่าสภาพ	
ระดับตลิ่งต่ำสุด	71.78 ม.รทก.
ระดับท้องน้ำ	58.48 ม.รทก.



สะพานพระแม่ย่า - อ.เมือง จ.สุโขทัย (ลุ่มน้ำยม)



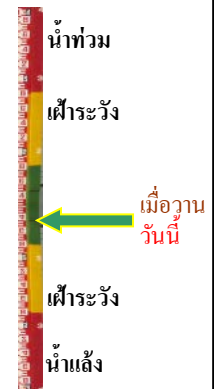
ระดับน้ำปัจจุบัน	44.40 ม.รทก.
ระดับตลิ่งต่ำสุด	48.59 ม.รทก.
ระดับท้องน้ำ	- ม.รทก.



สะพานบางระกำ - อ.บางระกำ จ.พิษณุโลก (ลุ่มน้ำยม)



ระดับน้ำปัจจุบันต่ำกว่าสภาพ	
ระดับตลิ่งต่ำสุด	31.73 ม.รทก.
ระดับท้องน้ำ	- ม.รทก.

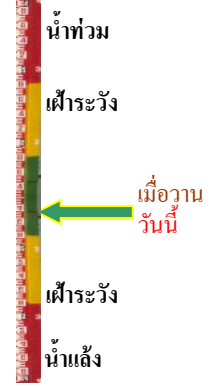


สะพานบ้านโพทะเล - อ.โพทะเล จ.พิจิตร
(ลุ่มน้ำยม)



ระดับน้ำปัจจุบัน 25.10 ม.รทก.
ระดับตลิ่งต่ำสุด 31.63 ม.รทก.
ระดับท้องน้ำ 20.59 ม.รทก.

บ้านทับกฤช - อ.ชุมแสง จ.นครสวรรค์ (ทับกฤชใต้)
(ลุ่มน้ำน่าน)



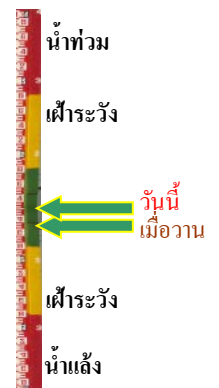
ระดับน้ำปัจจุบันต่ำกว่าสถาพ
ระดับตลิ่งต่ำสุด 22.28 ม.รทก.
ระดับท้องน้ำ 13.28 ม.รทก.

สะพานท่าเสา - อ.เมือง จ.อุตรดิตถ์
(ลุ่มน้ำน่าน)



ระดับน้ำปัจจุบัน 53.60 ม.รทก.
ระดับตลิ่งต่ำสุด 56.91 ม.รทก.
ระดับท้องน้ำ 47.80 ม.รทก.

สะพานเฉลิมพระเกียรติ 48 พรรษา
อ.เมือง จ.พิจิตร (ลุ่มน้ำน่าน)



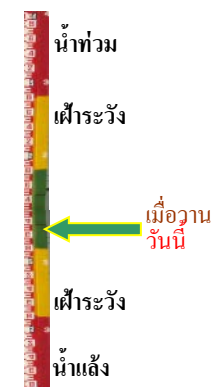
ระดับน้ำปัจจุบัน 28.30 ม.รทก.
ระดับตลิ่งต่ำสุด - ม.รทก.
ระดับท้องน้ำ - ม.รทก.

สะพานเฉลิมพระเกียรติ ร.9 72 พรรษา
อ.บางมูลนาก จ.พิจิตร (ลุ่มน้ำน่าน)



ระดับน้ำปัจจุบันต่ำกว่าสถาพ
ระดับตลิ่งต่ำสุด 27.23 ม.รทก.
ระดับท้องน้ำ 16.56 ม.รทก.

สะพานสุพรรณกัลยา - อ.เมือง จ.พิษณุโลก
(ลุ่มน้ำน่าน)



ระดับน้ำปัจจุบันต่ำกว่าสถาพ
ระดับตลิ่งต่ำสุด 44.52 ม.รทก.
ระดับท้องน้ำ 32.51 ม.รทก.

สถานีแม่น้ำเลย - อ.เมือง จ.เลย
(ลุ่มน้ำโขง)

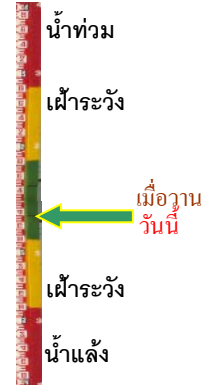


ระดับน้ำปัจจุบันต่ำกว่าสถาฟ

ระดับตลิ่งต่ำสุด - ม.รทก.

ระดับท่อน้ำ - ม.รทก.

วัดศรีชมพูนาคค้อ - อ.ท่าบ่อ จ.หนองคาย
(ห้วยโมง/โขงอีสาน)



ระดับน้ำปัจจุบันระดับน้ำต่ำกว่าสถาฟ

ระดับตลิ่งต่ำสุด 167.09 ม.รทก.

ระดับท่อน้ำ 156.60 ม.รทก.

บ้านเหล่านกขุม - อ.เมือง จ.ขอนแก่น
(ลุ่มน้ำชี)

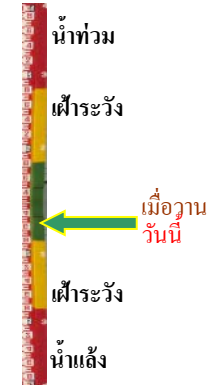


ระดับน้ำปัจจุบัน 145.55 ม.รทก.

ระดับตลิ่งต่ำสุด 149.71 ม.รทก.

ระดับท่อน้ำ 141.00 ม.รทก.

สะพานเดชาติวงศ์ - อ.เมือง จ.นครสวรรค์
(ลุ่มน้ำเจ้าพระยา)

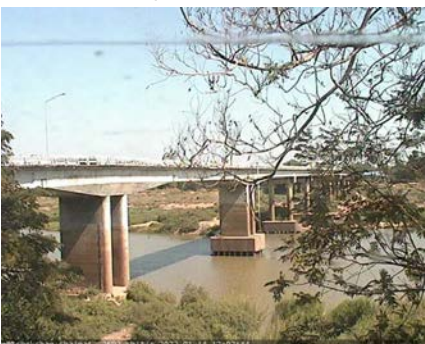


ระดับน้ำปัจจุบันต่ำกว่าสถาฟ

ระดับตลิ่งต่ำสุด 23.22 ม.รทก.

ระดับท่อน้ำ 11.15 ม.รทก.

วัดโคกจันทร์ - อ.สรรพยา จ.ชัยนาท
(ลุ่มน้ำเจ้าพระยา)

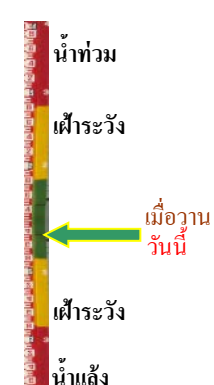


ระดับน้ำปัจจุบันต่ำกว่าสถาฟ

ระดับตลิ่งต่ำสุด - ม.รทก.

ระดับท่อน้ำ - ม.รทก.

บ้านป้อม - อ.พระนครศรีอยุธยา
จ.พระนครศรีอยุธยา (ลุ่มน้ำเจ้าพระยา)



ระดับน้ำปัจจุบันต่ำกว่าสถาฟ

ระดับตลิ่งต่ำสุด - ม.รทก.

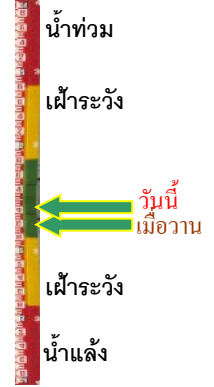
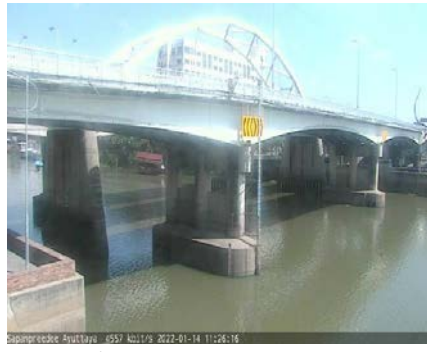
ระดับท่อน้ำ - ม.รทก.

บ้านท้ายดง - อ.สามโคก จ.ปทุมธานี
(ลุ่มน้ำเจ้าพระยา)



ระดับน้ำปัจจุบันต่ำกว่าสถาฟ
ระดับตลิ่งต่ำสุด - ม.รทก.
ระดับท้องน้ำ - ม.รทก.

สะพานปรีดีย์ - อ.เมือง จ.พระนครศรีอยุธยา
(ลุ่มน้ำเจ้าพระยา)



ระดับน้ำปัจจุบัน -0.15 ม.รทก.
ระดับตลิ่งต่ำสุด - ม.รทก.
ระดับท้องน้ำ - ม.รทก.

อุทัยใหม่ - อ.เมือง จ.อุทัยธานี
(ลุ่มน้ำสะแกกรัง)



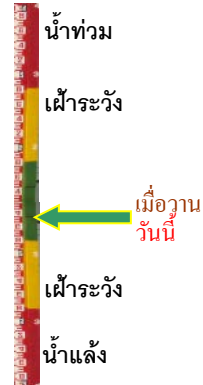
ระดับน้ำปัจจุบันต่ำกว่าสถาฟ
ระดับตลิ่งต่ำสุด - ม.รทก.
ระดับท้องน้ำ - ม.รทก.

สะพานบุญรัตน์ประชานุวัฒน์ - อ.สามพราน
จ.นครปฐม (ลุ่มน้ำท่าจีน)



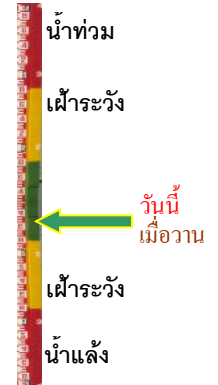
ระดับน้ำปัจจุบัน 0.88 ม.รทก.
ระดับตลิ่งต่ำสุด 1.46 ม.รทก.
ระดับท้องน้ำ -7.22 ม.รทก.

สะพานสามง่าม-ท่าโบสถ์
อ.หันคา จ.ชัยนาท (ลุ่มน้ำท่าจีน)



ระดับน้ำปัจจุบัน 11.97 ม.รทก.
ระดับตลิ่งต่ำสุด 5.70 ม.รทก.
ระดับท้องน้ำ 0.46 ม.รทก.

เชิงสะพานฉะเชิงเทรา - อ.เมือง จ.ฉะเชิงเทรา
(ลุ่มน้ำบางปะกง)



ระดับน้ำปัจจุบันระดับน้ำต่ำกว่าสถาฟ
ระดับตลิ่งต่ำสุด 1.90 ม.รทก.
ระดับท้องน้ำ - ม.รทก.

เทศบาลเมืองเพชรบุรี - อ.เมือง จ.เพชรบุรี
(ลุ่มน้ำเพชรบุรี)



ระดับน้ำปัจจุบัน	1.20	ม.รทก.
ระดับตลิ่งต่ำสุด	4.33	ม.รทก.
ระดับท้องน้ำ	0.01	ม.รทก.

สถานีอุตตะกาทอนล่าง - อ.หาดใหญ่ จ.สงขลา
(ลุ่มน้ำทะเลสาบสงขลา)



ระดับน้ำปัจจุบัน	0.70	ม.รทก.
ระดับตลิ่งต่ำสุด	8.93	ม.รทก.
ระดับท้องน้ำ	-1.93	ม.รทก.

สถานีวัดแม่น้ำโขง (MRC) - อ.เชียงคาน จ.เลย
(ลุ่มน้ำโขง)



ระดับน้ำปัจจุบัน	3.83	ม.รทก.
ระดับตลิ่งต่ำสุด	-	ม.รทก.
ระดับท้องน้ำ	-	ม.รทก.

สถานีบ้านบางแก้ว - อ.บรรพตพิสัย จ.นครสวรรค์
(ลุ่มน้ำปิง-วัง-สะแกกรัง-ป่าสัก)



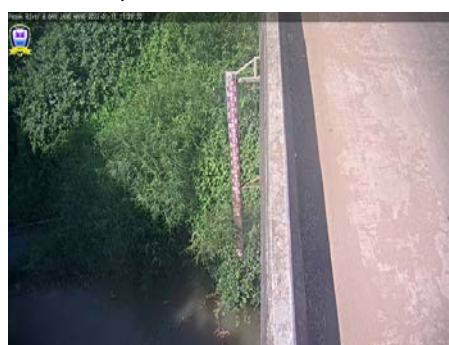
ระดับน้ำปัจจุบัน	37.47	ม.รทก.
ระดับตลิ่งต่ำสุด	44.95	ม.รทก.
ระดับท้องน้ำ	35.06	ม.รทก.

สถานีบ้านปากร่องห้วยจี่ - อ.บ้านตาก จ.ตาก
(ลุ่มน้ำปิง-วัง-สะแกกรัง-ป่าสัก)



ระดับน้ำปัจจุบัน	117.87	ม.รทก.
ระดับตลิ่งต่ำสุด	120.45	ม.รทก.
ระดับท้องน้ำ	114.47	ม.รทก.

สถานีบ้านจางวาง - อ.หล่มสัก จ.เพชรบูรณ์
(ลุ่มน้ำปิง-วัง-สะแกกรัง-ป่าสัก)



ระดับน้ำปัจจุบันต่ำกว่าสภาพ		
ระดับตลิ่งต่ำสุด	135.46	ม.รทก.
ระดับท้องน้ำ	127.24	ม.รทก.

สถานีแม่น้ำป่าสัก - อ.เมือง จ.เพชรบูรณ์
(ลุ่มน้ำป่าสัก-วัง-สะแกกรัง-ป่าสัก)



ระดับน้ำปัจจุบัน	110.80	ม.รทก.
ระดับตลิ่งต่ำสุด	114.98	ม.รทก.
ระดับท้องน้ำ	104.53	ม.รทก.



สะพานประวัติศาสตร์ฯ - อ.ปาย จ.แม่ฮ่องสอน
(ลุ่มน้ำสาละวิน)



ระดับน้ำปัจจุบันต่ำกว่าสถาพ		
ระดับตลิ่งต่ำสุด	483.06	ม.รทก.
ระดับท้องน้ำ	475.77	ม.รทก.



สะพานบ้านปางหมู - อ.เมือง จ.แม่ฮ่องสอน
(ลุ่มน้ำสาละวิน)



ระดับน้ำปัจจุบัน	199.85	ม.รทก.
ระดับตลิ่งต่ำสุด	202.98	ม.รทก.
ระดับท้องน้ำ	196.45	ม.รทก.



สะพานข้ามห้วยแม่สอด - อ.แม่สอด จ.ตาก
(ลุ่มน้ำสาละวิน)



ระดับน้ำปัจจุบัน	205.40	ม.รทก.
ระดับตลิ่งต่ำสุด	207.80	ม.รทก.
ระดับท้องน้ำ	203.37	ม.รทก.



สะพานบ้านหนองปรือ - อ.หนองปรือ จ.กาญจนบุรี
(ลุ่มน้ำแม่กลอง)



ระดับน้ำปัจจุบันต่ำกว่าสถาพ		
ระดับตลิ่งต่ำสุด	147.06	ม.รทก.
ระดับท้องน้ำ	140.73	ม.รทก.



สะพานแควใหญ่ - อ.เมือง จ.กาญจนบุรี
(ลุ่มน้ำแม่กลอง)



ระดับน้ำปัจจุบัน	24.32	ม.รทก.
ระดับตลิ่งต่ำสุด	28.28	ม.รทก.
ระดับท้องน้ำ	20.86	ม.รทก.



สะพานบ้านท่าเรือ - อ.ท่ามะกา จ.กาญจนบุรี
(ลุ่มน้ำแม่กลอง)



ระดับน้ำปัจจุบัน ไม้บังคับสภาพ
ระดับตลิ่งต่ำสุด 14.82 ม.รทก.
ระดับท้องน้ำ 2.90 ม.รทก.

สะพานเฉลิมพระเกียรติ 60 พรรษา
อ.บ้านโป่ง จ.ราชบุรี (ลุ่มน้ำแม่กลอง)



ระดับน้ำปัจจุบัน 7.60 ม.รทก.
ระดับตลิ่งต่ำสุด 17.63 ม.รทก.
ระดับท้องน้ำ 5.68 ม.รทก.

สะพานธนารักษ์ - อ.เมือง จ.ราชบุรี
(ลุ่มน้ำแม่กลอง)



ระดับน้ำปัจจุบัน 0.90 ม.รทก.
ระดับตลิ่งต่ำสุด 5.10 ม.รทก.
ระดับท้องน้ำ -7.75 ม.รทก.

สะพานสมเด็จพระศรีสุริเยนทร์
อ.อัมพวา จ.สมุทรสงคราม (ลุ่มน้ำแม่กลอง)



ระดับน้ำปัจจุบัน 1.10 ม.รทก.
ระดับตลิ่งต่ำสุด 2.52 ม.รทก.
ระดับท้องน้ำ -14.58 ม.รทก.