



## รายงานการเฝ้าระวังติดตามสถานการณ์น้ำและความช่วยเหลือ ศูนย์ปฏิบัติการทรัพยากรธรรมชาติและสิ่งแวดล้อม (ด้านทรัพยากรน้ำ) กระทรวงทรัพยากรธรรมชาติและสิ่งแวดล้อม

### ศูนย์ป้องกันวิกฤติน้ำ กรมทรัพยากรน้ำ

โทรศัพท์ ๐ ๒๒๗๑ ๖๐๐๐ ต่อ ๖๔๔๕ โทรสาร ๐ ๒๒๙๘ ๖๖๒๙ [www.dwr.go.th](http://www.dwr.go.th) IDLine: mekhalawoc Email: mekhala@dwr.mail.go.th

### ศูนย์เทคโนโลยีสารสนเทศทรัพยากรน้ำบาดาล กรมทรัพยากรน้ำบาดาล

โทรศัพท์ ๐ ๒๖๖๖ ๗๐๙๐ โทรสาร ๐ ๒๖๖๖ ๗๑๐๐ [www.dgr.go.th](http://www.dgr.go.th) Email: itcenter@dgr.mail.go.th

### สำนักงานนโยบายและแผนทรัพยากรธรรมชาติและสิ่งแวดล้อม

โทรศัพท์ ๐ ๒๒๖๕๖๕๐๐ [www.onep.go.th](http://www.onep.go.th) Email: [webmaster@onep.go.th](mailto:webmaster@onep.go.th)

### กรมทรัพยากรธรณี

โทรศัพท์ ๐ ๒๖๒๑๙๕๐๐ [www.dmr.go.th](http://www.dmr.go.th) Email: [webmaster@dmr.mail.go.th](mailto:webmaster@dmr.mail.go.th)

รายงานฉบับที่ ๐๓๓/๒๕๖๕

เวลา ๐๘.๐๐ น.

วันที่ ๑๗ มกราคม ๒๕๖๕

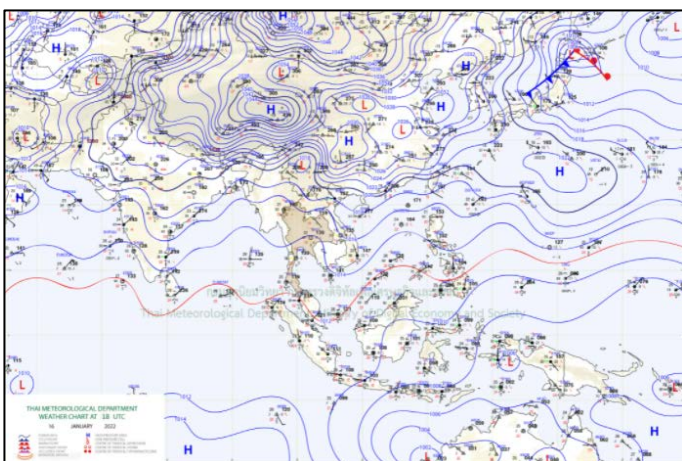
เรียน รมว.ทส. เลขาธิการ รมว.ทส. ที่ปรึกษา รมว.ทส. ปกท.ทส. รอง ปกท.ทส. อทน. อทบ. และหน่วยงานที่เกี่ยวข้อง

### ๑. สภาวะอากาศ เวลา ๐๖.๐๐ น. (กรมอุตุนิยมวิทยา)

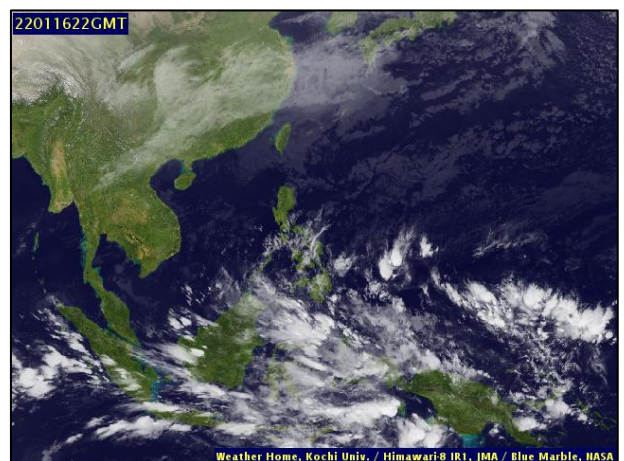
พยากรณ์อากาศ ๒๔ ชั่วโมงข้างหน้า คลื่นกระแสลมฝ่ายตะวันตกได้เคลื่อนไปปกคลุมด้านตะวันออกของภาคเหนือตอนบน และประเทศลาว ลักษณะเช่นนี้ทำให้บริเวณภาคเหนือตอนบนยังคงมีฝนฟ้าคะนองกับมีลมกระโชกแรงบางแห่ง ขอให้ประชาชนในบริเวณดังกล่าวระวังอันตรายจากฝนฟ้าคะนองและลมกระโชกแรงที่อาจจะเกิดขึ้น โดยหลีกเลี่ยงการอยู่ในที่โล่งแจ้ง ใต้ต้นไม้ใหญ่ และป้ายโฆษณาที่ไม่แข็งแรง เกษตรกรควรเตรียมการป้องกันและระวังความเสียหายที่จะเกิดต่อผลผลิตทางการเกษตรไว้ด้วย

สำหรับบริเวณความกดอากาศสูงหรือมวลอากาศเย็นกำลังอ่อนยังคงปกคลุมประเทศไทยตอนบนและทะเลจีนใต้ ทำให้บริเวณดังกล่าวยังคงมีอากาศเย็นกับมีหมอกบางในตอนเช้า บริเวณยอดดอยมีอากาศหนาวถึงหนาวจัด อุณหภูมิต่ำสุด ๗-๑๕ องศาเซลเซียส และยอดภูมีอากาศหนาว อุณหภูมิต่ำสุด ๑๐-๑๕ องศาเซลเซียส ขอให้ประชาชนบริเวณประเทศไทยตอนบนระมัดระวังการสัญจรผ่านบริเวณที่มีหมอกไว้ด้วย

ส่วนมรสุมตะวันออกเฉียงเหนือกำลังอ่อนยังคงพัดปกคลุมอ่าวไทยและภาคใต้ ทำให้ภาคใต้ตอนล่างมีฝนเล็กน้อยบางแห่ง

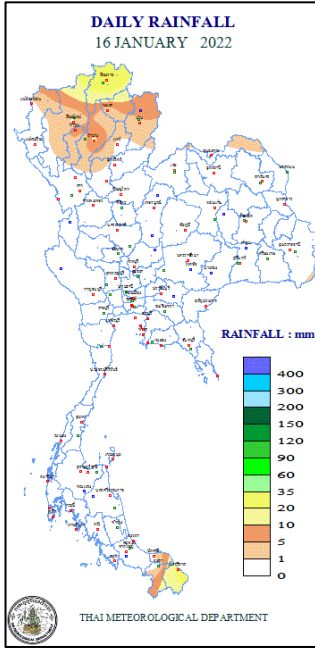


แผนที่อากาศ วันที่ ๑๗ ม.ค. ๒๕๖๕ เวลา ๐๑.๐๐ น.



ภาพถ่ายดาวเทียม วันที่ ๑๗ ม.ค. ๒๕๖๕ เวลา ๐๕.๐๐ น.

๒. ปริมาณฝนสะสม ณ เวลา ๐๗.๐๐น.(เมื่อวาน) - ๐๗.๐๐ น.(วันนี้) (กรมอุตุนิยมวิทยา)



จุดตรวจวัด	ปริมาณฝน (มม.)
จ.เชียงราย	๓๒.๖
จ.เชียงใหม่ (ดอยอ่างขาง)	๒๐.๓
จ.ลำปาง	๑๒.๑
จ.น่าน (ท่าวังผา)	๙.๗
จ.ลำพูน	๘.๕
จ.พะเยา	๒.๒

๓. ปริมาณฝนสะสมของพื้นที่ลาดเชิงเขา ๑๒ ชม. ที่ผ่านมา (กรมทรัพยากรน้ำ)

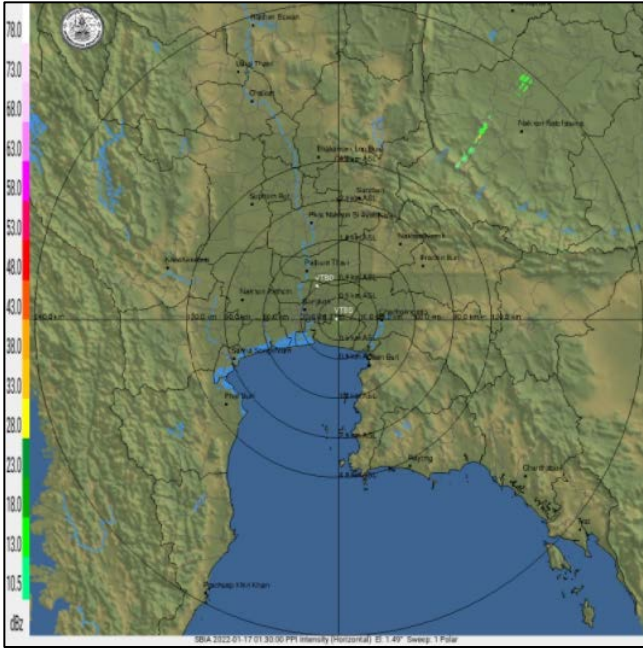
รหัสสถานี	จุดตรวจวัด	ปริมาณฝน (มม./๑๒ ชม.)
STN๑๒๙๖	บ้านปางล้าน ต.ยอด อ.สองแคว จ.น่าน	๕๓.๐
STN๐๘๙๖	บ้านท่าล้อ ต.แก่ง อ.ปัว จ.น่าน	๓๘.๐
STN๐๖๐๑	บ้านเมืองนะ ต.เมืองนะ อ.เชียงดาว จ.เชียงใหม่	๓๓.๕
STN๑๔๕๑	บ้านกอรวก ต.จางเหนือ อ.แม่เมะ จ.ลำปาง	๒๗.๕
STN๑๔๕๒	บ้านทาน ต.จางเหนือ อ.แม่เมะ จ.ลำปาง	๒๗.๐
STN๑๒๕๐	บ้านแห่น๒ ต.ผาตอ อ.ท่าวังผา จ.น่าน	๒๗.๐
STN๑๒๙๙	บ้านน้ำเลียง ต.ปอน อ.ทุ่งช้าง จ.น่าน	๒๖.๐
STN๐๐๕๖	บ้านสบปิ่น ต.ห้วยโก้น อ.เฉลิมพระเกียรติ จ.น่าน	๒๕.๕
STN๐๐๓๓	บ้านนาถิ่น ต.บ่อเกลือเหนือ อ.บ่อเกลือ จ.น่าน	๒๓.๕
STN๐๑๖๙	บ้านผาเวียง ต.ภูคา อ.ปัว จ.น่าน	๒๓.๐

๔. ค่าความชื้นในดิน (กรมทรัพยากรน้ำ/คณะกรรมการแม่น้ำโขง)

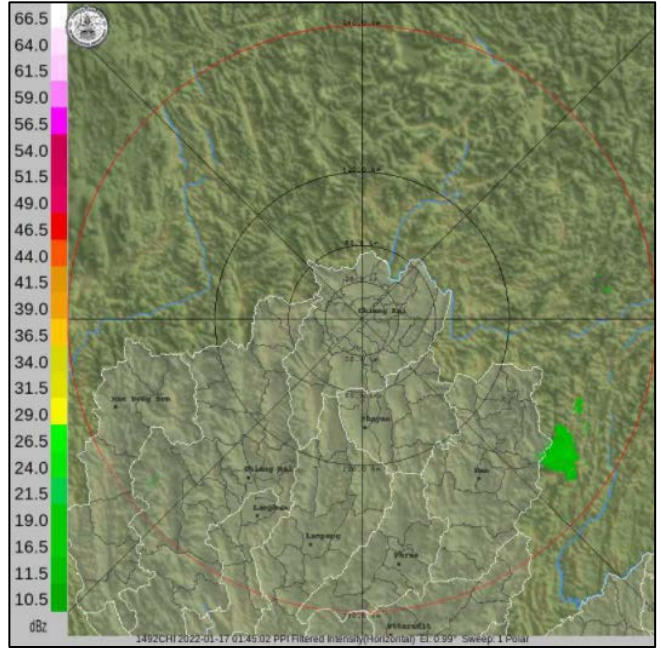
ภูมิภาค	ความชื้นในดิน [-] ๑ ม.ค. ๖๕	ความชื้นในดิน [-] ๑๓ ม.ค. ๖๕	แนวโน้ม
เหนือ	๐-๒๐	๐-๒๐	ทรงตัว
กลาง	๒๐-๔๐	๒๐-๔๐	ทรงตัว
ตะวันออกเฉียงเหนือ	๒๐-๔๐	๒๐-๔๐	ทรงตัว
ตะวันออก	๔๐-๖๐	๒๐-๔๐	ลดลง
ตะวันตก	๒๐-๔๐	๒๐-๔๐	ทรงตัว
ใต้	๖๐-๘๐	๔๐-๖๐	ลดลง

หมายเหตุ : ความชื้นในดิน ๐ หมายถึง ดินที่แห้งสนิท และ ๑๐๐ หมายถึง ดินที่อิ่มน้ำ

**๕. เรดาร์ตรวจอากาศ ณ วันที่ ๑๗ มกราคม ๒๕๖๕ (กรมอุตุนิยมวิทยา)**



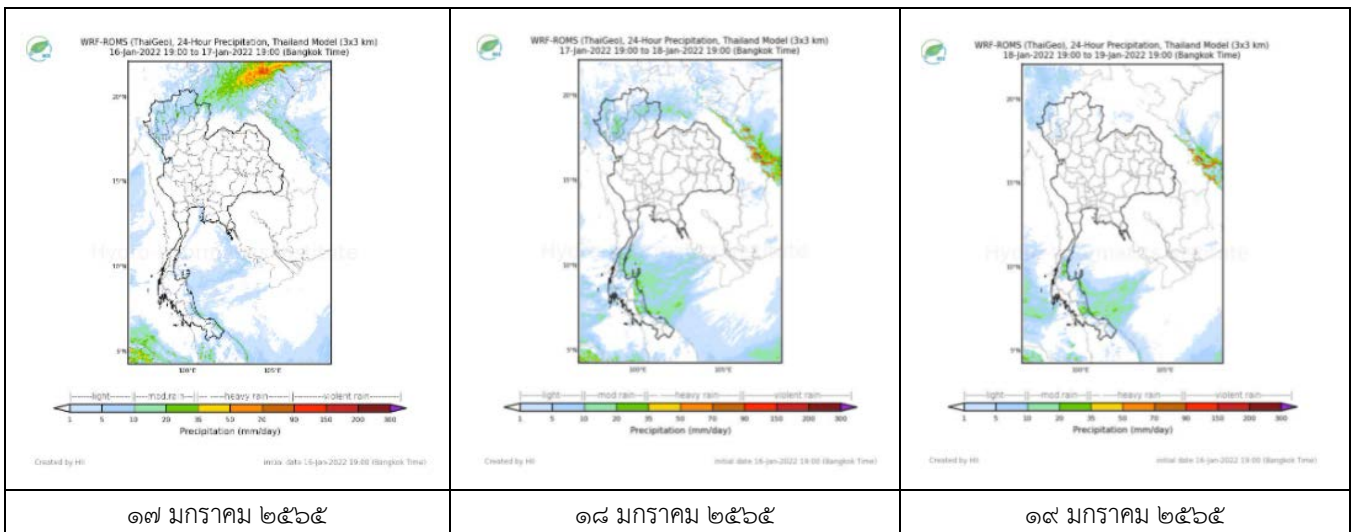
สถานีสุวรรณภูมิ เวลา ๐๘.๓๐ น.



สถานีเชียงใหม่ เวลา ๐๘.๔๕ น.

จากเรดาร์ตรวจอากาศพบว่ามีกุ่มเมฆฝนบริเวณกระจายเล็กน้อยบริเวณภาคกลางและภาคเหนือของประเทศไทย

**๖. แผนภาพคาดการณ์ฝนล่วงหน้า ๓ วัน (สถาบันสารสนเทศทรัพยากรน้ำ (องค์การมหาชน))**



**๗. สถานการณ์น้ำในแหล่งเก็บกักน้ำ ณ วันที่ ๑๖ มกราคม ๒๕๖๕ (กรมชลประทาน กรมทรัพยากรน้ำ และสททช.)**

๗.๑ ปริมาณน้ำในอ่างฯ ๕๑,๘๘๘ ล้าน ลบ.ม. คิดเป็นร้อยละ ๗๓ (ปริมาณน้ำใช้การได้ ๒๘,๔๔๖ ล้าน ลบ.ม. คิดเป็นร้อยละ ๖๐) ปริมาณน้ำในอ่างฯ เทียบกับปี ๒๕๖๔ (๔๒,๐๘๓ ล้าน ลบ.ม. คิดเป็นร้อยละ ๕๙) มากกว่าปี ๒๕๖๔ จำนวน ๙,๘๐๕ ล้าน ลบ.ม. ปริมาณน้ำไหลลงอ่างฯ ๒๓.๑๒ ล้าน ลบ.ม. ปริมาณน้ำระบาย ๙๗.๓๑ ล้าน ลบ.ม. สามารถรับน้ำได้อีก ๑๘,๙๓๘ ล้าน ลบ.ม.

อ่างเก็บน้ำ	ความจุที่ รณก. (ล้าน ลบ.ม.)	ปริมาณ น้ำในอ่าง		ปริมาณ น้ำใช้การได้		ปริมาณ น้ำไหลลงอ่าง		ปริมาณ น้ำระบาย		ปริมาณน้ำ รับได้อีก (ล้าน ม. <sup>๓</sup> ) (ความจุที่ รณก.- ปริมาณน้ำปัจจุบัน)
		ปริมาณ (ล้าน ม. <sup>๓</sup> )	% น้ำเก็บ กัก	ปริมาณ (ล้าน ม. <sup>๓</sup> )	% น้ำใช้ การ	วันนี้ (ล้าน ม. <sup>๓</sup> )	เมื่อวาน (ล้าน ม. <sup>๓</sup> )	วันนี้ (ล้าน ม. <sup>๓</sup> )	เมื่อวาน (ล้าน ม. <sup>๓</sup> )	
๑.ภูมิพล	๑๓,๔๖๒	๗,๖๕๕	๕๗	๓,๘๕๕	๔๐	๑.๑๔	๐.๐๐	๒๓.๐๐	๒๓.๐๐	๕,๘๐๗
๒.ศิริกิติ	๙,๕๑๐	๔,๒๙๙	๔๕	๑,๔๔๙	๒๒	๑.๐๑	๒.๙๓	๕.๕๓	๗.๔๕	๕,๒๑๑
๓.จุฬารัตน์	๑๖๔	๑๔๙	๙๑	๑๑๒	๘๘	๐.๑๔	๐.๐๓	๐.๕๒	๐.๕๒	๑๕

๔.อุบลรัตน์	๒,๔๓๑	๑,๘๙๕	๗๘	๑,๓๑๔	๗๑	๑.๕๙	๑.๕๕	๑๐.๐๔	๑๐.๐๒	๕๓๖
๕.ลำปาง	๑,๙๘๐	๑,๑๗๒	๕๙	๑,๐๗๒	๕๗	๐.๒๕	๐.๒๓	๓.๕๐	๓.๕๐	๘๐๘
๖.สุรินทร์	๑,๙๖๖	๑,๖๔๔	๘๔	๘๑๓	๗๒	๐.๐๐	๐.๐๐	๑.๕๑	๑.๕๓	๓๒๒
๗.ป่าสักชลสิทธิ์	๙๖๐	๗๘๑	๘๑	๗๗๘	๘๑	๐.๐๐	๐.๔๙	๓.๔๖	๓.๔๖	๑๗๙
๘.ศรีนครินทร์	๑๗,๗๔๕	๑๖,๒๘๓	๙๒	๖,๐๑๘	๘๐	๖.๒๑	๕.๙๔	๗.๐๔	๖.๙๘	๑,๔๖๒
๙.วีรลพบุรี	๘,๘๖๐	๗,๓๘๒	๘๓	๔,๓๗๐	๗๕	๓.๐๐	๒.๙๖	๙.๐๕	๙.๐๑	๑,๔๗๘
๑๐.ขุนด่านปราการชล	๒๒๔	๑๗๒	๗๗	๑๖๗	๗๖	๐.๐๒	๐.๐๒	๑.๖๙	๑.๖๑	๕๒
๑๑.รัชชประภา	๕,๖๓๙	๔,๓๙๖	๗๘	๓,๐๔๔	๗๑	๑.๘๕	๒.๓๒	๙.๒๑	๙.๖๘	๑,๒๔๓
๑๒.บางกลาง	๑,๔๕๔	๑,๑๒๑	๗๗	๘๔๕	๗๒	๔.๕๗	๔.๕๙	๓.๐๑	๓.๐๒	๓๓๓

๗.๒ อ่างเก็บน้ำขนาดกลาง ๔๑๒ แห่ง มีปริมาณน้ำ ๔,๒๒๗ ล้าน ลบ.ม. (๘๒%) ปริมาณน้ำใช้การ ๓,๘๓๙ ล้าน ลบ.ม. (๘๑%)

๗.๓ แหล่งน้ำในพื้นที่นอกเขตชลประทาน ๑๐๒,๐๙๙ แห่ง มีปริมาณน้ำรวม ๖,๘๑๒ ล้าน ลบ.ม. (๘๐%)

๗.๔ อ่างเก็บน้ำขนาดกลางนอกเขตชลประทาน ๖๕ แห่ง ภายใต้การดูแลของกรมทรัพยากรน้ำปริมาณน้ำปัจจุบัน ๑๘๘.๓๑ ล้านลบ.ม. (๘๐%)

ภูมิภาค	จำนวน (แห่ง)	ปริมาณรวม (ล้าน ลบ.ม.)	ปริมาณน้ำ (ล้าน ลบ.ม.)							
			เดือน						ปัจจุบัน	
			ก.ค. ๖๔	ส.ค. ๖๔	ก.ย. ๖๔	ต.ค. ๖๔	พ.ย. ๖๔	ธ.ค. ๖๔	๑๓ ม.ค. ๖๕	ร้อยละ
เหนือ	๑๗,๒๔๙	๑,๑๐๓	๓๖๕.๔๑	๓๕๐.๙๔	๓๔๔.๓๗	๔๒๓.๔๖	๗๙๙.๖๗	๘๐๙.๑๖	๗๗๓.๖๗	๗๙
ตะวันออกเฉียงเหนือ	๕๔,๕๔๗	๓,๕๖๔	๒,๑๓๓.๖๔	๒,๑๕๐.๓๖	๒,๒๓๕.๕๕	๒,๑๔๖.๔๑	๓,๙๖๖.๖๕	๓,๗๘๐.๐๗	๓,๓๐๕.๓๒	๘๐
กลาง	๑๖,๓๖๗	๑,๑๓๗	๗๓๒.๐๔	๖๐๙.๗๔	๗๒๓.๖๘	๖๙๐.๗๓	๑,๕๒๐.๓๒	๑,๕๒๕.๖๘	๑,๓๗๕.๕๘	๘๗
ตะวันออกเฉียงใต้	๗,๘๐๔	๖๓๕	๕๒๒.๕๕	๔๗๙.๖๕	๕๔๐.๔๐	๖๒๕.๔๘	๙๙๙.๕๖	๑,๐๑๐.๖๗	๘๘๓.๐๓	๘๖
ตะวันตก	๒,๕๐๖	๗๑๑	๑๑๓.๙๒	๙๖.๓๔	๙๔.๔๓	๙๑.๙๗	๑๕๖.๗๐	๑๘๗.๘๗	๑๗๔.๓๖	๙๙
ใต้	๓,๖๒๖	๑,๓๑๙	๒๒๖.๔๓	๒๐๐.๙๕	๑๙๕.๒๒	๑๘๘.๕๘	๑๙๙.๒๐	๒๓๙.๑๓	๒๙๖.๙๔	๘๕
รวม	๑๐๒,๐๙๙.๐๐	๘,๔๗๐	๔,๐๙๓.๙๙	๓,๘๘๗.๙๙	๔,๑๘๓.๖๕	๔,๑๖๖.๖๓	๗,๖๔๒.๑๐	๗,๕๕๒.๕๙	๖,๘๑๒.๘๙	๘๓

๘. สถานการณ์น้ำในประเทศ ณ วันที่ ๑๔ - ๑๗ มกราคม ๒๕๖๕ (กรมชลประทาน)

สถานี	แม่น้ำ	อำเภอ	จังหวัด	ระดับตลิ่ง (ม.รทก.)	ระดับน้ำ (ม.รทก.)				แนวโน้ม	เปรียบเทียบระดับตลิ่ง
					ศุกร์	เสาร์	อาทิตย์	จันทร์		
					๑๔ ม.ค.	๑๕ ม.ค.	๑๖ ม.ค.	๑๗ ม.ค.		
P.๑	ปิง	เมือง	เชียงใหม่	๓.๗๐	๑.๔๑	๑.๔๑	๑.๔๐	๑.๕๖	เพิ่มขึ้น	-๒.๑๔
W.๑C	วัง	เมือง	ลำปาง	๕.๒๐	-๐.๕๔	-๐.๕๐	-๐.๕๒	-๐.๕๐	เพิ่มขึ้น	-๕.๗๐
Y.๑๖	ยม	บางระกำ	พิษณุโลก	๗.๓๐	๐.๓๘	๐.๓๑	๐.๒๒	๐.๑๓	ลดลง	-๗.๑๗
N.๗A	น่าน	เมือง	พิจิตร	๙.๘๗	๑.๓๕	๑.๓๒	๑.๒๖	๑.๒๓	ลดลง	-๘.๖๔
C.๒	เจ้าพระยา	เมือง	นครสวรรค์	๒๖.๒๐	๑๗.๕๒	๑๗.๔๐	๑๗.๔๒	๑๗.๔๐	ลดลง	-๘.๘๐
C.๑๓	เจ้าพระยา	สรรพยา	ชัยนาท	๑๖.๓๔	๕.๕๕	๕.๕๕	๕.๕๕	๕.๕๕	ทรงตัว	-๑๐.๗๙
M.๖A	มูล	สตึก	บุรีรัมย์	๖.๐๐	๐.๓๙	๐.๔๐	๐.๔๒	๐.๔๒	ทรงตัว	-๕.๕๘
M.๗	มูล	เมือง	อุบลราชธานี	๗.๐๐	๓.๐๑	๒.๙๘	๒.๙๗	๒.๙๕	ลดลง	-๔.๐๕
M.๑๙๑	ลำตะคอง	เมือง	นครราชสีมา	๓.๕๐	๑.๒๐	๑.๓๓	๑.๑๘	๑.๓๐	เพิ่มขึ้น	-๒.๒๐
M.๖๙	ลำเซบก	ตระการพืชผล	อุบลราชธานี	๗.๓๐	๕.๓๕	๕.๓๒	๕.๓๒	๕.๓๑	ลดลง	-๑.๙๙
X.๖๔	คลองท่าแซะ	ท่าแซะ	ชุมพร	๑๗.๑๓	๗.๙๓	๗.๙๓	๘.๐๒	๘.๐๑	ลดลง	-๙.๑๒
X.๑๔๙	คลองกลาย	นบพิตำ	นครศรีธรรมราช	๓๓.๙๖	๒๘.๙๗	๒๘.๙๖	๒๘.๙๕	๒๘.๙๔	ลดลง	-๕.๐๒
X.๒๗๔	แม่น้ำโกลก	แว้ง	นราธิวาส	๒๔.๑๘	***	***	***	***	***	***
X.๓๗A	แม่น้ำตาปี	พระแสง	สุราษฎร์ธานี	๑๑.๗๐	๕.๔๒	๕.๓๖	๕.๓๒	๕.๒๗	ลดลง	-๖.๔๓

\*\*\* ยังไม่ได้รับรายงาน

### ๙. สถานการณ์น้ำในพื้นที่ลุ่มน้ำโขง ณ วันที่ ๑๗ มกราคม ๒๕๖๕ (คณะกรรมการแม่น้ำโขง)

สถานี	ระดับอ้างอิง (ม.รทก.)	ระดับตลิ่ง (ม.)	ระดับน้ำ (ม.)					เปรียบเทียบระดับตลิ่ง (ม.)	ผลต่างของระดับน้ำ (ม.)		แนวโน้ม
			๑๓ ม.ค.	๑๔ ม.ค.	๑๕ ม.ค.	๑๖ ม.ค.	๑๗ ม.ค.		๓ วันย้อนหลัง	๕ วันย้อนหลัง	
อ.เชียงแสน จ.เชียงราย	๓๕๗.๑๑๐	๑๒.๘๐	๑.๗๔	๑.๗๑	๑.๗๑	๑.๗๖	๑.๙๕	-๑๐.๘๕	๐.๒๔	๐.๒๑	เพิ่มขึ้น
อ.เชียงคาน จ.เลย	๑๙๔.๑๑๘	๑๖.๐๐	๓.๘๓	๓.๘๒	๓.๙๑	๓.๙๒	๓.๘๕	-๑๒.๑๕	-๐.๐๖	๐.๐๒	ลดลง
อ.เมือง จ.หนองคาย	๑๕๓.๖๔๘	๑๒.๒๐	๑.๑๒	๑.๐๘	๑.๐๘	๑.๑๒	๑.๐๙	-๑๑.๑๑	๐.๐๑	-๐.๐๓	ลดลง
อ.เมือง จ.นครพนม	๑๓๒.๖๘๐	๑๒.๐๐	๑.๐๒	๐.๙๗	๐.๙๖	๐.๙๘	๐.๙๖	-๑๑.๐๔	๐.๐๐	-๐.๐๖	ลดลง
อ.เมือง จ.มุกดาหาร	๑๒๔.๒๑๙	๑๒.๕๐	๑.๖๕	๑.๖๒	๑.๖๐	๑.๕๙	๑.๕๒	-๑๐.๙๘	-๐.๐๘	-๐.๑๓	ลดลง
อ.โขงเจียม จ.อุบลราชธานี	๘๙.๐๓๐	๑๔.๕๐	๒.๐๘	๒.๐๖	๒.๐๕	๒.๐๑	๒.๐๐	-๑๒.๕	-๐.๐๕	-๐.๐๘	ลดลง

\*\*\* ไม่มีสถานการณ์

### ๑๐. สถานการณ์เตือนภัย Early Warning ณ วันที่ ๑๗ มกราคม ๒๕๖๕ (กรมทรัพยากรน้ำ)

การแจ้งเตือน	สถานี	การแจ้งเตือน	ช่วงเวลา
เตือนสีแดง (อพยพ)	-	-	-
เตือนสีเหลือง (เตือนภัย)	-	-	-
เตือนสีเขียว (เฝ้าระวัง)	-	-	-

\*\*\*ไม่มีสถานการณ์

### ๑๑. พื้นที่ติดตามและเฝ้าระวังสถานการณ์ธรณีพิบัติภัย ณ วันที่ ๑๗ มกราคม ๒๕๖๕ (กรมทรัพยากรธรณี)

เนื่องจากในพื้นที่เสี่ยงดินถล่มมีปริมาณน้ำฝนไม่ถึงเกณฑ์การเฝ้าระวัง ประกอบกับไม่มีพื้นที่คาดการณ์ปริมาณน้ำฝนที่อาจก่อให้เกิดดินถล่มล่วงหน้า จึงไม่มีพื้นที่ติดตามสถานการณ์ธรณีพิบัติภัยดินถล่มและน้ำป่าไหลหลาก

### ๑๒. เหตุการณ์วิกฤตน้ำปัจจุบัน ณ วันที่ ๑๗ มกราคม ๒๕๖๕ [เวลา ๑๕.๐๐ น.(เมื่อวาน) - ๐๘.๐๐ น. (วันนี้)]

ไม่มีสถานการณ์

### ๑๓. สถานการณ์ภาวะน้ำท่วม และสถานการณ์ฝนแล้ง/ฝนทิ้งช่วง ณ วันที่ ๑๗ มกราคม ๒๕๖๕ (ปก.)

ไม่มีสถานการณ์

### ๑๔. การคาดหมายลักษณะอากาศ ๗ วันข้างหน้า (ระหว่างวันที่ ๑๖ - ๒๒ มกราคม ๒๕๖๕)

ในช่วงวันที่ ๑๖ - ๑๗ ม.ค. ๖๕ มีคลื่นกระแสลมฝ่ายตะวันตกเคลื่อนผ่านภาคเหนือตอนบนและภาคตะวันออกเฉียงเหนือตอนบน ทำให้บริเวณดังกล่าวมีฝนฟ้าคะนอง และมีลมกระโชกแรงบางแห่ง ในขณะที่บริเวณความกดอากาศสูงหรือมวลอากาศเย็นกำลังอ่อนปกคลุมประเทศไทยตอนบน ลักษณะเช่นนี้ทำให้บริเวณดังกล่าวมีอากาศเย็นกับมีหมอกในตอนเช้า สำหรับบริเวณยอดดอยมีอากาศหนาวถึงหนาวจัด อุณหภูมิต่ำสุด ๗-๑๕ องศาเซลเซียส และบริเวณยอดภูมีอากาศหนาว อุณหภูมิต่ำสุด ๙-๑๕ องศาเซลเซียส

ส่วนในช่วงวันที่ ๑๘ - ๒๒ ม.ค. ๖๕ บริเวณความกดอากาศสูงหรือมวลอากาศเย็นระลอกใหม่อีกระลอกหนึ่งจากประเทศจีนจะแผ่ลงมาปกคลุมภาคเหนือและภาคตะวันออกเฉียงเหนือ ทำให้บริเวณดังกล่าวอุณหภูมิจะลดลง ๑-๓ องศาเซลเซียส โดยภาคเหนือและภาคตะวันออกเฉียงเหนือมีอากาศเย็นถึงหนาวกับมีลมแรง ส่วนภาคกลาง ภาคตะวันออก มีอากาศเย็นในตอนเช้ากับมีลมแรง

สำหรับมรสุมตะวันออกเฉียงเหนือกำลังอ่อนพัดปกคลุมอ่าวไทยและภาคใต้ตลอดช่วง ทำให้มีฝนเล็กน้อยบางแห่ง ส่วนมากทางตอนล่างของภาค

## ๑๕. ความช่วยเหลือภัยแล้งสะสมของกรมทรัพยากรน้ำ

ความช่วยเหลือในพื้นที่ประสบปัญหาภัยแล้ง ตั้งแต่วันที่ ๑ ตุลาคม ๒๕๖๔ - ๑๔ มกราคม ๒๕๖๕

หน่วยงาน	จังหวัด	ปริมาณการ สูบน้ำ (ลบ.ม.)	ปริมาณการ แจกจ่ายน้ำ สะอาด (ลิตร)	น้ำดื่มบรรจุ ขวด (ขวด)	ประโยชน์ที่ได้รับ		
					อุปโภค-บริโภค		พื้นที่เกษตร (ไร่)
					ครัวเรือน	ประชากร	
ภาค ๑	ลำปาง	-	๕๘๒,๗๙๓	๒,๐๐๐	๑๖๗,๕๗๘	๔๔๗,๔๕๒	-
	เชียงใหม่	-	๕๖,๐๑๔	-	๒๑,๒๐๑	๘๗,๖๗๕	-
	แม่ฮ่องสอน	-	๕๖,๓๑๗	-	๙,๒๔๘	๖๐,๙๘๖	-
	เชียงราย	-	๑๖๗,๙๘๕	-	๕๖,๔๗๑	๑๗๔,๔๗๗	-
	กำแพงเพชร	-	๕๕,๗๕๕	-	๔๔,๑๒๕	๑๗๙,๓๑๐	-
ภาค ๒	นครสวรรค์	๒๐๗,๓๖๐	๓๖,๐๐๐	-	๔๗๔	๑,๖๐๐	๑,๙๐๐
ภาค ๓	อุดรธานี	๑,๔๘๓,๓๐๐	๓๐,๐๐๐	-	๒,๐๒๐	๘,๒๖๓	๑,๒๗๐
ภาค ๔	ขอนแก่น	๑,๐๑๑,๐๘๐	-	-	๑,๖๓๘	๖,๒๓๕	-
	มหาสารคาม	๔,๐๐๐	-	-	๖๗๘	๒,๒๙๖	-
ภาค ๕	นครราชสีมา	๑๕๐,๐๐๐	-	-	๗๖๘	๓,๑๗๕	-
ภาค ๖	ปราจีนบุรี	๕๔๕,๖๐๐	-	-	๕๐	๒๕๐	๑,๕๘๐
	จันทบุรี	๕๒๓,๘๐๐	-	-	๓,๒๘๗	๗,๗๑๖	๕,๑๒๒
ภาค ๙	น่าน	-	๙,๖๕๐	-	-	๙๕	-
	อุตรดิตถ์	-	๑๑๒,๓๐๐	-	๑,๒๖๙	๔,๓๗๐	-
	พิษณุโลก	-	-	๓,๔๒๐	-	๑,๖๙๐	-
	สุโขทัย	-	-	๑๒๐	-	๑๒๐	-
	แพร่	๖๗,๒๐๐	-	-	๒๕๐	-	๗๕๐
ภาค ๑๐	สุราษฎร์ธานี	๕๖,๐๐๐	๕๔,๐๐๐	-	๖๔	๓๑๐	๒,๖๐๐
ภาค ๑๑	อำนาจเจริญ	๑๒๒,๔๐๐	-	-	๒,๑๙๓	๖,๓๒๐	๕๐
	๑๙ จังหวัด	๔,๑๗๐,๗๔๐	๑,๑๖๐,๘๑๔	๕,๕๔๐	๓๑๑,๓๑๔	๙๙๒,๓๔๐	๑๓,๒๗๒

จึงเรียนมาเพื่อโปรดทราบ

นายภาดล ถาวรฤชรัตน์  
อธิบดีกรมทรัพยากรน้ำ  
ประธานคณะกรรมการศูนย์ปฏิบัติการ  
ทรัพยากรธรรมชาติและสิ่งแวดล้อม  
(ด้านทรัพยากรน้ำ)