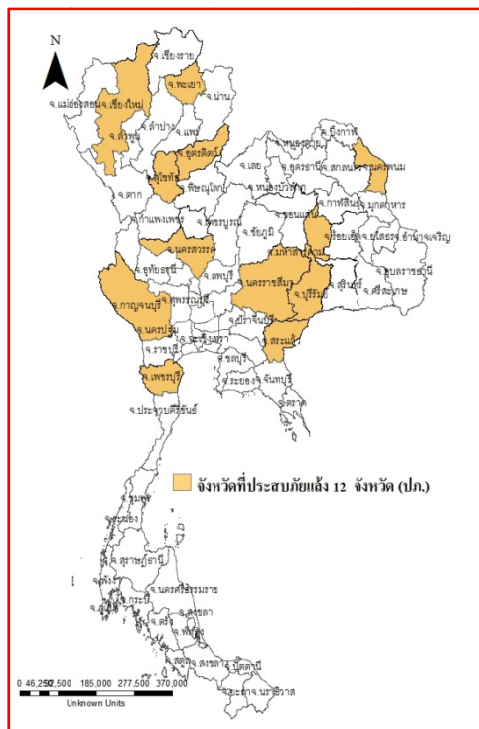




รายงานสถานการณ์น้ำ ศูนย์ป้องกันวิกฤติน้ำ กรมทรัพยากรน้ำ วันที่ ๙ มีนาคม ๒๕๕๙

สภาวะอากาศ..ลมตะวันออกเฉียงใต้พัดนำความชื้นจากทะเลจีนใต้และอ่าวไทยปกคลุมประเทศไทย ลักษณะเช่นนี้ทำให้ทั่วทุกภาคของประเทศไทยมีอุณหภูมิสูงขึ้น กับมีหมอกในตอนเช้า และมีอากาศร้อนในตอนกลางวัน โดยมีฝนฟ้าคะนองเกิดขึ้นในบริเวณภาคตะวันออกเฉียงเหนือตอนล่าง ภาคตะวันออก และภาคกลาง อนึ่ง ในช่วงวันที่ ๑๐-๑๒ มี.ค. ๒๕๕๙ บริเวณความกดอากาศสูงกำลังปานกลางจากประเทศจีนจะแผ่ลงมาปกคลุมภาคตะวันออกเฉียงเหนือ ในขณะที่บริเวณดังกล่าวมีอากาศร้อน ลักษณะเช่นนี้ทำให้ภาคตะวันออกเฉียงเหนือ ภาคตะวันออก และภาคกลาง มีฝนฟ้าคะนองกับมีลมกระโชกแรงเกิดขึ้นในระยะแรก หลังจากนั้นอุณหภูมิจะลดลง ๕-๗ องศาเซลเซียสในภาคตะวันออกเฉียงเหนือ ขอให้ประชาชนในบริเวณดังกล่าวระมัดระวังอันตรายจากฝนฟ้าคะนองและลมกระโชกแรงในระยะเวลาดังกล่าวไว้ด้วย



สถานการณ์น้ำ

- กรมอุตุนิยมวิทยา พยากรณ์ทุกภาคอากาศร้อนขึ้น กทม.ฝนตกร้อยละ ๑๐
- กรมชลประทาน ห่วง ๖ จ.หลังภัยแล้งรูกหนัก
- กรมฝนหลวงและการบินเกษตร เร่งเพิ่มศักยภาพน้ำเขื่อนหลัก
- จ.นครราชสีมา ๕ เขื่อนหลักในโคราชเหลือน้ำเฉลี่ย ๓๒ %
- จ.ศรีสะเกษ แล้งหนักขาดแคลนนํ้าดื่ม-นํ้าใช้
- จ.นครสวรรค์ นอก.บรรพตพิสัยลงพื้นที่ติดตามภัยแล้ง
- จ.สุพรรณบุรี แล้งหนักสองพี่น้องส่งอ่วม สองหมู่บ้านขัดแย้งเรื่องน้ำ
- จ.ปทุมธานี น้ำในคลองอำเภอลาดหลุมแก้วแห้งขอดหนัก
- จ.นครศรีธรรมราช เมืองคอนแล้งหนักคาดอีก ๑ เดือน ขาดน้ำกินน้ำใช้
- จ.พังงา แหล่งเก็บน้ำในพังงาลดต่อเนื่องปภ.เร่งช่วย

สถานการณ์น้ำต่างประเทศ

การช่วยเหลือ

- จ.จันทบุรี ทหารส่งร่น้ำช่วยเหลือชาวบ้านจันทบุรี

สถานการณ์น้ำ

ระดับน้ำในแม่น้ำโขง ที่มาข้อมูล : สรุปสถานการณ์น้ำประจำวัน : ศูนย์ประมวลวิเคราะห์สถานการณ์น้ำ กรมชลประทานระดับน้ำแม่ น้ำโขง ณ วันที่ ๘ มีนาคม ๒๕๕๙ ที่สถานีเชียงแสน เชียงคาน หนองคาย นครพนม มุกดาหาร และโขงเจียม วัดได้ ๒.๒๐. ๓.๘๑. ๑.๖๐ ๑.๗๔ ๒.๐๓ และ ๒.๑๖ เมตร ตามลำดับ เปรียบเทียบกับตลิ่ง มีค่าเท่ากับ -๙.๖๐ -๑๓.๕๙ -๑๐.๖๐ -๑๐.๙๖ -๑๐.๗๗ และ -๑๓.๓๔ เมตร ตามลำดับ **แนวโน้มระดับน้ำท่า** สถานีนครพนม สถานีมุกดาหาร สถานีโขงเจียม มีแนวโน้มระดับน้ำเพิ่มขึ้น สถานีเชียงแสน สถานีเชียงคาน สถานีหนองคาย มีแนวโน้มระดับน้ำลดลง

ระดับน้ำและคุณภาพน้ำของกลุ่มน้ำสงขลา กลุ่มน้ำทะเลสาบสงขลา ปัจจุบันสถานการณ์น้ำในลำน้ำโดยทั่วไปยังคงอยู่ในภาวะปกติ ระดับน้ำต่ำกว่าระดับตลิ่งต่ำสุด) ระดับน้ำในลำน้ำมีแนวโน้มลดลง สถานการณ์น้ำท่า (๑๖ - ๒๓ ก.พ. ๒๕๕๙) ที่มา: กรมชลประทาน) สถานีคลองลำ อ.ศรีนครินทร์ จ.พัทลุง สถานีคลองนุ้ย อ.เมือง จ.พัทลุง สถานีคลองหระ อ.หาดใหญ่ จ.สงขลา สถานีคลองอู่ตะเภา อ.หาดใหญ่ จ.สงขลา สถานีคลองอู่ตะเภา อ.คลองหอยโข่ง จ.สงขลา สถานีคลองอู่ตะเภา อ.สะเดา จ.สงขลา วัดปริมาณน้ำได้ ๔.๙๕ ๐.๙๐ ๑.๐๐ ๐.๕๓.๑๒.๐๐ และ ๘.๙๐ ลบม./วินาที

สถานีตรวจวัดระดับน้ำ (CCTV) ณ วันที่ ๘ มีนาคม ๒๕๕๙ การตรวจวัดระดับน้ำจากกล้อง (CCTV) ระดับน้ำส่วนใหญ่อยู่ในเกณฑ์ปกติ ยกเว้นที่สถานีสะพานมหาโพธิ์ อ.เมือง จ.แพร่ สะพานนครน่านพัฒนา อ.เมือง จ.น่าน และสะพานวัดพระรูป อ.เมือง จ.สุพรรณบุรี ระดับน้ำอยู่ในเกณฑ์เฝ้าระวังน้ำแล้ง

จังหวัด	สถานที่ตั้งกล้อง	แม่น้ำ/ลำน้ำ	วิกฤติน้ำแล้ง	วิกฤติน้ำท่วม	ระดับน้ำ (ม.รทก.) พ.ศ.2558			สถานการณ์	หมายเหตุ
			ระดับน้อยกว่า	ระดับมากกว่า	4 มี.ค	7 มี.ค	8 มี.ค		
จ.ลำพูน	ประปาบ้านปากล้อง อ.เมือง	กวางปิง	366.20	369.02	N/A	N/A	N/A	***	ระดับน้ำต่ำกว่า staff
จ.ลำปาง	วัดเกาะวาลุการาม อ.เมือง	วัง	230.09	234.50	228.38	229.08	229.28	น้ำปกติ	↑
จ.แพร่	สะพานมหาโพธิ์ อ.เมือง	ยม	143.18	152.33	144.30	144.30	144.30	เฝ้าระวังน้ำแล้ง	↔
จ.สุโขทัย	สะพานศรีสังขาลัย อ.ศรีสังขาลัย	ยม	60.14	71.78	60.00	60.50	60.50	น้ำปกติ	↔
จ.พิจิตร	สะพานบ้านโพธิ์ทะเล อ.โพธิ์ทะเล	ยม	21.84	31.63	23.50	23.50	23.50	น้ำปกติ	↔
จ.พิษณุโลก	ไนท์บาซาร์ อ.เมือง	น่าน	37.33	45.04	N/A	N/A	N/A	***	ระดับน้ำต่ำกว่า staff
จ.พิจิตร	วัดท่าหลวง อ.เมือง	ยม	27.59	36.21	N/A	N/A	N/A	***	ยังไม่ได้ติดตั้ง staff
จ.นครสวรรค์	วัดเกษไชโยเหนือ อ.ชุมแสง	ยม	18.73	25.60	N/A	N/A	N/A	****	ระดับน้ำต่ำกว่า staff
จ.อุตรดิตถ์	สะพานท่าเสา อ.เมือง	น่าน	49.22	56.91	54.15	54.30	54.30	น้ำปกติ	↔
จ.น่าน	สะพานนครน่านพัฒนา อ.เมือง	น่าน	192.17	197.73	191.68	191.65	191.65	เฝ้าระวังน้ำแล้ง	↔
จ.เชียงราย	สถานีหัวฝาย อ.แม่สาย	แม่สาย/โขง	395.79	396.50	N/A	N/A	N/A	***	ระดับน้ำต่ำกว่า staff
จ.หนองคาย	สำนักงานส่วนอุทก อ.เมือง	โขง	157.85	166.70	N/A	N/A	N/A	***	ระดับน้ำต่ำกว่า staff
จ.นครพนม	นครพนม อ.เมือง	โขง	135.21	144.28	N/A	N/A	N/A	***	ระดับน้ำต่ำกว่า staff
จ.นครพนม	เทศบาล ต.นาแก อ.นาแก	ห้วยน้ำก่ำ/โขงอีสาน	139.05	142.42	141.58	141.53	141.43	น้ำปกติ	↓
จ.นครราชสีมา	ร.ร.เทศบาล 4 อ.เมือง	ลำตะคอง/มูล	174.60	178.00	176.55	176.50	176.55	น้ำปกติ	↑
จ.บุรีรัมย์	สตึก อ.สตึก	มูล	123.13	128.76	124.80	124.80	124.80	น้ำปกติ	↔
จ.นครสวรรค์	ปากน้ำโพ อ.ปากน้ำโพ	เจ้าพระยา	18.73	25.60	N/A	N/A	N/A	***	ยังไม่ได้ติดตั้ง staff
จ.สิงห์บุรี	เชิงสะพานสิงห์บุรี อ.เมือง	เจ้าพระยา	3.45	11.50	1.90	2.00	1.90	น้ำปกติ	↓
จ.ปทุมธานี	ร.ร.คณะราษฎรบำรุง อ.เมือง	เจ้าพระยา	-1.00	2.80	1.20	1.10	1.10	น้ำปกติ	↔
จ.พระนครศรีอยุธยา	อ.เสนา	น้อย/เจ้าพระยา	2.00	5.00	1.25	1.00	N/A	น้ำปกติ	ระดับน้ำต่ำกว่า staff
จ.อุทัยธานี	เชิงสะพานบริรักษ์ อ.เมือง	สะแกกรัง	15.16	19.90	4.00	4.00	4.00	น้ำปกติ	↔
จ.สมุทรสาคร	ท่าฉลอม อ.เมือง	ท่าจีน	-8.91	-0.91	-1.49	-0.89	-0.89	น้ำปกติ	ต้นไม่บัง staff
จ.สมุทรสาคร	สะพานข้ามแม่น้ำท่าจีน 3 อ.เมือง	ท่าจีน	-5.11	0.57	-0.24	-0.19	-0.06	น้ำปกติ	↑
จ.นครปฐม	สะพานบุญรัตนประชาอนุวัฒน์ อ.สามพราน	ท่าจีน	-5.59	***	0.88	0.88	0.88	น้ำปกติ	↔
จ.สุพรรณบุรี	สะพานวัดพระรูป อ.เมือง	ท่าจีน	-1.26	2.75	-0.16	-0.36	-0.36	เฝ้าระวังน้ำแล้ง	↔
จ.สุพรรณบุรี	สะพานข้ามแม่น้ำท่าจีน ทางหลวง 3365 อ.สามชุก	ท่าจีน	1.55	5.18	N/A	N/A	N/A	***	ต้นไม่บัง staff
จ.ชัยนาท	สะพานสามง่าม-ท่าโสม อ.หันคา	ท่าจีน	10.69	12.83	10.82	10.82	10.72	น้ำปกติ	↓
จ.ฉะเชิงเทรา	เชิงสะพานฉะเชิงเทรา อ.เมือง	เจ้าพระยา	-0.01	1.90	0.80	1.00	1.15	น้ำปกติ	↑
จ.จันทบุรี	ตรงข้ามวัดจันทนาราม อ.เมือง	จันทบุรี/ชายฝั่งทะเลตะวันออก	0.20	3.73	0.70	0.90	0.80	น้ำปกติ	↓
จ.เพชรบุรี	เทศบาลเมืองเพชรบุรี อ.เมือง	เพชรบุรี	-	3.18	1.15	1.30	1.38	น้ำปกติ	↑
จ.ประจวบคีรีขันธ์	ร.ร.อนุบาลบางสะพาน อ.บางสะพาน	คลองบางสะพาน/ชายฝั่งทะเลตะวันตก	-	3.30	0.70	0.95	0.90	น้ำปกติ	↓

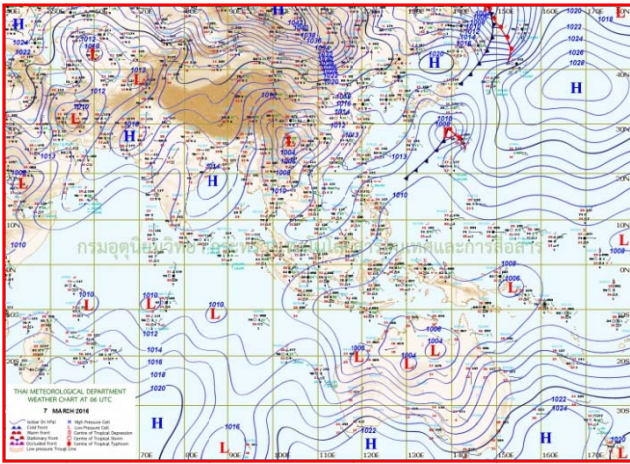
*N/A คือ อ่านค่าระดับจากไม้วัดระดับ (Staff) ไม่ได้ / ไม้วัดระดับ (Staff) ชำรุด

ปริมาณน้ำฝนสูงสุด (มม.)

จังหวัด	๓ มี.ค.๕๙	๔ มี.ค.๕๙	๕ มี.ค.๕๙	๖ มี.ค.๕๙	๗ มี.ค.๕๙
จ.นครนายก	-	-	-	-	-
จ.ปราจีนบุรี	-	-	-	-	-
จ.สระแก้ว	-	-	-	-	-
จ.ฉะเชิงเทรา	-	-	-	-	-
จ.ชลบุรี	-	-	-	-	-
จ.ระยอง	-	-	-	-	-
จ.จันทบุรี	-	-	-	-	-
จ.ตราด	-	๒.๑	๑.๘	๑๓๘.๒	-
จ.สุพรรณบุรี	-	-	-	-	-
จ.กาญจนบุรี	-	-	-	-	-
จ.ราชบุรี	-	-	-	-	-
จ.นครปฐม	-	-	-	-	-
จ.เพชรบุรี	-	-	-	-	-
จ.ประจวบคีรีขันธ์	-	-	-	-	-
จ.ชุมพร	-	-	-	-	-
จ.สุราษฎร์ธานี	-	-	-	-	-
จ.นครศรีธรรมราช	-	-	-	-	-
จ.พัทลุง	-	-	-	-	-
จ.สงขลา	-	-	-	-	-
จ.ปัตตานี	-	-	-	-	-
จ.ยะลา	-	-	-	-	-
จ.นราธิวาส	-	-	-	-	-
จ.ระนอง	-	-	-	-	-
จ.พังงา	-	-	-	-	-
จ.กระบี่	-	-	-	-	-
จ.ภูเก็ต	-	-	-	-	-
จ.ตรัง	-	-	-	-	-
จ.สตูล	-	-	-	-	-

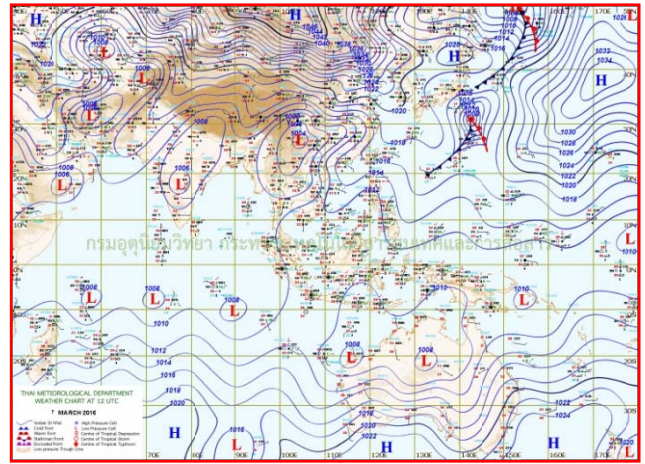


แผนที่อากาศ



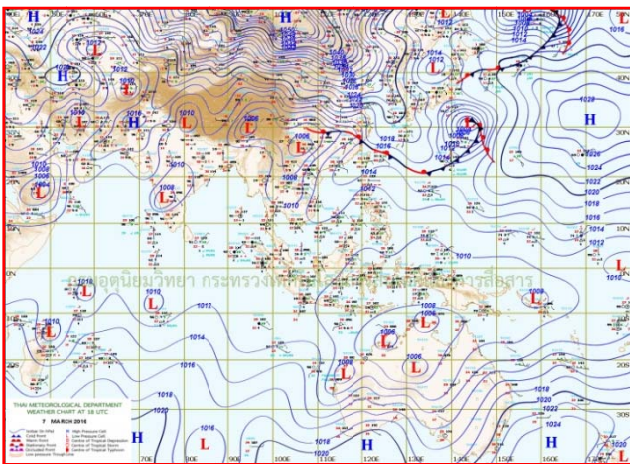
๗ มี.ค.๕๙ เวลา ๐๓:๐๐ น.

๑



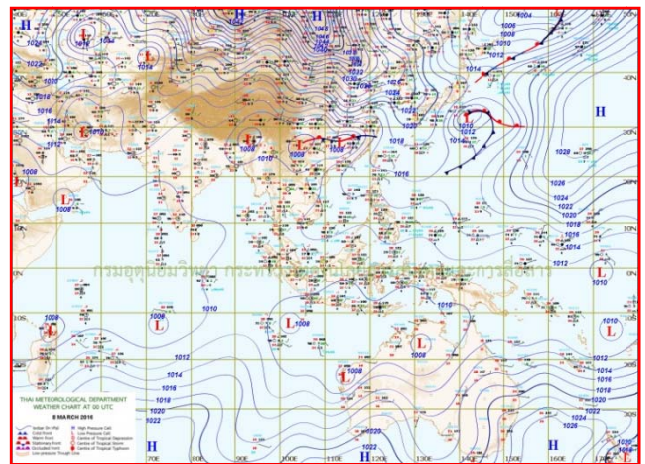
๗ มี.ค.๕๙ เวลา ๐๙:๐๐ น.

๒



๘ มี.ค.๕๙ เวลา ๑:๐๐ น.

๓



๘ มี.ค.๕๙ เวลา ๗:๐๐ น.

๔

รายงานปริมาณน้ำฝนจากกรมอุตุนิยมวิทยา

วันที่ 8 มีนาคม 2559

รายงานฝน เวลา 07.00 น.ของวันที่ 7 มีนาคม 2559

สถานีอุตุนิยมวิทยา					ปริมาณน้ำฝน24 ชม.(mm)	ปริมาณน้ำฝนสะสม(mm.)								
ภาคเหนือ					สูงสุด ของประเทศ	-	348.0	ภาคใต้ฝั่งตะวันออก						
สถานีอุตุนิยมวิทยา	ปริมาณน้ำฝน24 ชม.(mm)	ปริมาณน้ำฝนสะสม(mm.)	ปริมาณฝนมี.ค.(mm.)	สถานะฝนสะสมปัจจุบันเทียบกับค่าเฉลี่ย 30 ปี	สูงสุด ของภาคเหนือ	-	116.5	สถานีอุตุนิยมวิทยา	ปริมาณน้ำฝน24 ชม.(mm)	ปริมาณน้ำฝนสะสม(mm.)	ปริมาณฝนมี.ค.(mm.)	สถานะฝนสะสมปัจจุบันเทียบกับค่าเฉลี่ย 30 ปี		
					สูงสุด ของภาคกลาง	-	118.0						สูงสุด ของภาคตะวันออกเฉียงเหนือ	-
แม่ฮ่องสอน	ไม่มีฝน	28.2	16.8	สูงกว่า	สูงสุด ของภาคตะวันออก	-	169.4	เพชรบุรี	ไม่มีฝน	4.5	33.1	ต่ำกว่า		
ดอยอ่างขาง	ไม่มีฝน	83.5	***	***	สูงสุด ของภาคใต้ฝั่งตะวันออก	-	348.0	หนองพลับ สกษ.	ไม่มีฝน	73.3	27.5	สูงกว่า		
เชียงใหม่	ไม่มีฝน	37.4	28.2	สูงกว่า	สูงสุด ของภาคใต้ฝั่งตะวันตก	-	253.5	หัวหิน	ไม่มีฝน	41.8	53.9	ต่ำกว่า		
เชียงใหม่ สกษ.	ไม่มีฝน	56.6	35.3	สูงกว่า	ภาคตะวันออกเฉียงเหนือ				ประจวบคีรีขันธ์	ไม่มีฝน	51.7	71.8	ต่ำกว่า	
ทุ่งช้าง	ไม่มีฝน	44.9	46.2	ต่ำกว่า	สถานีอุตุนิยมวิทยา	ปริมาณน้ำฝน24 ชม.(mm)	ปริมาณน้ำฝนสะสม(mm.)	ปริมาณฝนมี.ค.(mm.)	สถานะฝนสะสมปัจจุบันเทียบกับค่าเฉลี่ย 30 ปี	ชุมพร	ไม่มีฝน	116.6	97.2	ต่ำกว่า
พะเยา	ไม่มีฝน	49.8	30.2	สูงกว่า						สวี สกษ.	ไม่มีฝน	99.2	42.3	ต่ำกว่า
หัวฝาง	ไม่มีฝน	46.2	33.5	สูงกว่า	เกาะสมุย	ไม่มีฝน	164.9	80.8	สูงกว่า					
เด่น	ไม่มีฝน	40.6	18.8	สูงกว่า	เลย สกษ.	ไม่มีฝน	57.4	35.6	สูงกว่า	สุราษฎร์ธานี	ไม่มีฝน	89.1	24.0	ต่ำกว่า
แม่สะเรียง	ไม่มีฝน	34.8	14.2	สูงกว่า	หนองคาย	-	81.8	39.8	สูงกว่า	นครศรีธรรมราช	ไม่มีฝน	233.0	89.7	สูงกว่า
แม่ใจ สกษ.	-	-	19.0	ต่ำกว่า	เลย	ไม่มีฝน	34.5	39.3	สูงกว่า	นครศรีธรรมราช สกษ.	ไม่มีฝน	212.5	35.5	สูงกว่า
เชียงใหม่	ไม่มีฝน	79.5	17.8	สูงกว่า	อุดรธานี	-	30.3	49.7	ต่ำกว่า	สุราษฎร์ธานี สกษ.	ไม่มีฝน	162.1	51.0	สูงกว่า
ลำปาง	-	116.5	22.8	สูงกว่า	สกลนคร สกษ.	-	11.7	44.1	ต่ำกว่า	พระแสง สอท.	ไม่มีฝน	109.6	102.7	สูงกว่า
ลำพูน	ไม่มีฝน	44.8	13.1	สูงกว่า	สกลนคร	ไม่มีฝน	14.6	57.5	ต่ำกว่า	ฉวาง	ไม่มีฝน	58.0	116.9	ต่ำกว่า
แพร่	ไม่มีฝน	33.3	27.6	สูงกว่า	นครพนม	ไม่มีฝน	29.8	60.1	ต่ำกว่า	พิทลุง สกษ.	ไม่มีฝน	257.5	79.7	สูงกว่า
น่าน	ไม่มีฝน	68.6	32.7	สูงกว่า	นครพนม สกษ.	ไม่มีฝน	21.7	43.1	ต่ำกว่า	สงขลา	ไม่มีฝน	217.0	59.7	สูงกว่า
บ้าน สกษ.	ไม่มีฝน	68.5	34.3	สูงกว่า	หนองบัวลำภู	ไม่มีฝน	23.7	***	***	หาดใหญ่	ไม่มีฝน	153.6	75.1	สูงกว่า
ลำปาง สกษ.	ไม่มีฝน	84.8	8.2	สูงกว่า	ขอนแก่น	ไม่มีฝน	27.9	42.1	ต่ำกว่า	คอนขันธ์ สกษ.	ไม่มีฝน	347.3	35.7	สูงกว่า
อุดรดิตถ์	ไม่มีฝน	27.3	23.4	สูงกว่า	มหาสารคาม	ไม่มีฝน	40.8	51.8	สูงกว่า	สะเดา	ไม่มีฝน	105.5	91.2	สูงกว่า
สุโขทัย	ไม่มีฝน	28.8	16.6	สูงกว่า	มุกดาหาร	ไม่มีฝน	13.8	38.8	ต่ำกว่า	ปัตตานี	ไม่มีฝน	76.8	49.4	สูงกว่า
ศรีสะเกษ	ไม่มีฝน	29.0	24.9	สูงกว่า	ท่าพระ สกษ.	ไม่มีฝน	31.7	33.8	ต่ำกว่า	ยะลา สกษ.	-	305.9	***	***
น่าน สกษ.	ไม่มีฝน	47.5	43.8	สูงกว่า	กาฬสินธุ์	ไม่มีฝน	30.6	47.1	สูงกว่า	นราธิวาส	ไม่มีฝน	348.0	117.4	สูงกว่า
แม่สอด	ไม่มีฝน	53.6	15.5	สูงกว่า	ชัยภูมิ	ไม่มีฝน	105.7	51.3	สูงกว่า	ภาคใต้ฝั่งตะวันตก				
ตาก	ไม่มีฝน	38.9	12.1	สูงกว่า	ร้อยเอ็ด สกษ.	ไม่มีฝน	39.8	42.0	สูงกว่า	สถานีอุตุนิยมวิทยา	ปริมาณน้ำฝน24 ชม.(mm)	ปริมาณน้ำฝนสะสม(mm.)	ปริมาณฝนมี.ค.(mm.)	สถานะฝนสะสมปัจจุบันเทียบกับค่าเฉลี่ย 30 ปี
เชียงใหม่	ไม่มีฝน	41.7	21.8	สูงกว่า	ร้อยเอ็ด	ไม่มีฝน	22.9	41.2	ต่ำกว่า					
พิษณุโลก	ไม่มีฝน	43.1	26.7	สูงกว่า	อุบลราชธานี (ศูนย์ฯ)	ไม่มีฝน	25.5	30.5	สูงกว่า	ตะกั่วป่า	ไม่มีฝน	20.10	67.90	ต่ำกว่า
เพชรบูรณ์	ไม่มีฝน	42.2	47.9	สูงกว่า	อุบลราชธานี สกษ.	ไม่มีฝน	4.8	26.5	ต่ำกว่า	กระบี่	ไม่มีฝน	64.60	98.30	ต่ำกว่า
กำแพงเพชร	ไม่มีฝน	22.9	36.7	ต่ำกว่า	ศรีสะเกษ	ไม่มีฝน	-	43.5	ต่ำกว่า	ภูเก็ต	ไม่มีฝน	65.80	73.50	ต่ำกว่า
สุโขทัย	ไม่มีฝน	30.4	47.9	สูงกว่า	ท่ากูบ	ไม่มีฝน	31.4	44.2	สูงกว่า	ภูเก็ต (ศูนย์ฯ)	ไม่มีฝน	253.50	100.30	สูงกว่า
พิจิตร สกษ.	ไม่มีฝน	13.1	20.9	ต่ำกว่า	นครราชสีมา	ไม่มีฝน	38.0	37.1	ต่ำกว่า	เกาะลันตา	ไม่มีฝน	35.20	60.30	ต่ำกว่า
ดอยมเขตร์ สกษ.	ไม่มีฝน	53.8	15.2	สูงกว่า	สุรินทร์	ไม่มีฝน	16.0	45.6	ต่ำกว่า	ตรัง	-	85.80	83.40	ต่ำกว่า
วิเชียรบุรี	ไม่มีฝน	0.1	50.6	ต่ำกว่า	สุรินทร์ สกษ.	-	10.4	30.4	ต่ำกว่า	สตูล	ไม่มีฝน	32.50	122.00	สูงกว่า
ภาคกลาง					ไซคชัย	ไม่มีฝน	33.7	37.5	สูงกว่า	สรุปปริมาณฝนมาก สถานีอุตุนิยมวิทยา ปริมาณน้ำฝน24 ชม.(mm) ปริมาณน้ำฝนสะสม(mm.)				
สถานีอุตุนิยมวิทยา	ปริมาณน้ำฝน24 ชม.(mm)	ปริมาณน้ำฝนสะสม(mm.)	ปริมาณฝนมี.ค.(mm.)	สถานะฝนสะสมปัจจุบันเทียบกับค่าเฉลี่ย 30 ปี	ปากช่อง สกษ.	ไม่มีฝน	35.7	69.3	ต่ำกว่า	1	อุทอง สกษ.	ไม่มีฝน	14.3	
					นางรอง	ไม่มีฝน	15.2	47.9	ต่ำกว่า	2	สุโขทัย	ไม่มีฝน	30.4	
นครสวรรค์	ไม่มีฝน	6.8	33.1	ต่ำกว่า	บุรีรัมย์	ไม่มีฝน	15.1	44.6	ต่ำกว่า	3	อุบลราชธานี สกษ.	ไม่มีฝน	4.8	
					ภาคตะวันออก				4	อุบลราชธานี (ศูนย์ฯ)	ไม่มีฝน	25.5		
ตากฟ้า สกษ.	ไม่มีฝน	17.8	28.1	ต่ำกว่า	สถานีอุตุนิยมวิทยา	ปริมาณน้ำฝน24 ชม.(mm)	ปริมาณน้ำฝนสะสม(mm.)	ปริมาณฝนมี.ค.(mm.)	สถานะฝนสะสมปัจจุบันเทียบกับค่าเฉลี่ย 30 ปี	5	อุทัยธานี	ไม่มีฝน	-	
ชัยนาท สกษ.	ไม่มีฝน	-	22.5	ต่ำกว่า						นครนายก	ไม่มีฝน	9.9	***	***
อุทัยธานี	ไม่มีฝน	-	43.5	ต่ำกว่า	ปราจีนบุรี	ไม่มีฝน	24.6	49.9	ต่ำกว่า	1	ตะกั่วป่า	0.2	3,234.1	
พระนครศรีอยุธยา	ไม่มีฝน	9.9	***	***	กบินทร์บุรี	ไม่มีฝน	19.0	มี.ค.	ต่ำกว่า	2	หาดใหญ่	1.2	1,251.8	
บัวชุม	ไม่มีฝน	17.1	45.8	ต่ำกว่า	สระแก้ว	ไม่มีฝน	5.5	55.7	ต่ำกว่า	3	เกาะลันตา	1.4	2,130.8	
ปทุมธานี สกษ.	ไม่มีฝน	49.6	64.0	สูงกว่า	ฉะเชิงเทรา	ไม่มีฝน	32.8	70.9	ต่ำกว่า	4	ฉวาง	1.5	1,818.4	
สมุทรปราการ สกษ.	ไม่มีฝน	49.6	***	***	ชลบุรี	ไม่มีฝน	102.9	47.5	สูงกว่า	5	สะเดา	1.6	896.0	
ทองผาภูมิ	ไม่มีฝน	3.8	46.4	ต่ำกว่า	เกาะสีชัง	-	55.1	49.6	สูงกว่า	ปริมาณฝนสูงสุด แม่ใจ สกษ. - -				
สุพรรณบุรี	-	54.8	18.9	สูงกว่า	พิทมา	ไม่มีฝน	93.9	53.3	สูงกว่า	ฝนสะสมสูงสุด นราธิวาส ไม่มีฝน 348.0				
ลพบุรี	ไม่มีฝน	54.8	32.1	สูงกว่า	อรัญประเทศ	ไม่มีฝน	4.9	52.4	ต่ำกว่า					
สุทนต์ สกษ.	ไม่มีฝน	40.9	26.9	สูงกว่า	แหลมฉบัง	-	61.4	52.9	สูงกว่า					
สนมณีนสุพรรณภูมิ	ไม่มีฝน	40.9	20.2	ต่ำกว่า	สัตหีบ	ไม่มีฝน	82.6	58.8	สูงกว่า					
สมุทรสงคราม	-	55.8	***	***	ระยอง	ไม่มีฝน	113.7	70.3	สูงกว่า					
กาญจนบุรี	ไม่มีฝน	55.8	29.0	สูงกว่า	หัวไผ่ สกษ.	ไม่มีฝน	142.9	36.8	สูงกว่า					
นครปฐม	-	118.0	10.6	สูงกว่า	จันทบุรี	-	41.4	71.9	ต่ำกว่า					
กรุงเทพฯ บางนา สกษ.	ไม่มีฝน	118.0	25.0	สูงกว่า	พัลวัน สกษ.	ไม่มีฝน	55.7	77.4	ต่ำกว่า					
กรุงเทพฯ ท่าเรือคลองเตย	ไม่มีฝน	73.6	52.6	สูงกว่า	ตราด	-	169.4	115.3	สูงกว่า					
กรุงเทพฯ สนามศุภชลาศัย	ไม่มีฝน	72.6	42.1	สูงกว่า					ศูนย์เขลางค์		ศูนย์ป้องกันวิกฤตการณ์กรมทรัพยากรน้ำ			
สนามบินดอนเมือง	ไม่มีฝน	-	40.4	ต่ำกว่า										
ปารัง	-	-	32.5	ต่ำกว่า										
ราชบุรี	ไม่มีฝน	0.3	70.9	ต่ำกว่า										

สัญลักษณ์ ***ไม่มีข้อมูล - ยังไม่ได้รับรายงาน/ไม่มีข้อมูล/ไม่มีฝน

หมายเหตุ ได้รับรายงานเพิ่มเติมโดยการบันทึกของเจ้าหน้าที่เป็นรายวัน ณ เวลา 07:00 น.

ปริมาณฝนสูงสุดรายวัน - ไม่มี -

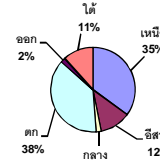
รายงานสรุปสภาพน้ำในอ่างเก็บน้ำขนาดใหญ่และขนาดกลาง

รายงานสถานการณ์ ณ. วันที่ 8 มีนาคม 2559

ปริมาณน้ำในอ่างที่ใช้การได้ในสัปดาห์นี้ + มากกว่า / - น้อยกว่า สัปดาห์ก่อน **346.94** ล้าน ลบ.ม.

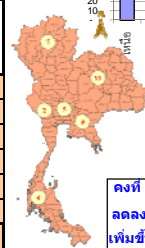
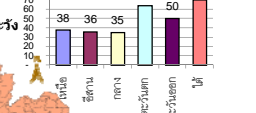
สรุปสถานการณ์ปริมาณน้ำในอ่างเก็บน้ำที่ใช้ในทุกกิจกรรมทั่วประเทศ มากกว่าปริมาณน้ำที่ไหลเข้าอ่าง เมื่อเทียบกับสัปดาห์ที่ผ่านมา ควรใช้น้ำอย่างระมัดระวัง

ปริมาณน้ำรวมทั่วประเทศ
70,520 ล้านลบ.ม. (100%)



ปริมาณน้ำรวมทั่วประเทศ (เมื่อเทียบกับปริมาณน้ำรวมทั้งหมด) ณ วันที่ 8 มีนาคม 2559 เท่ากับ **36,119** ล้าน ลบ.ม. หรือ เท่ากับ **51%**
วันที่ 8 มีนาคม 2558 เท่ากับ **40,823** ล้าน ลบ.ม. หรือ เท่ากับ **58%**

% ปริมาณน้ำรวมแต่ละภาคมีจกวัน



คงที่ 4 อ่าง
ลดลง 32 อ่าง
เพิ่มขึ้น 1 อ่าง

ภาค	สถานการณ์ปริมาณน้ำในอ่าง				ปริมาณน้ำเปลี่ยนแปลง (ล้าน ม.³)	สถานะ
	ลดลง (แห่ง)	คงที่ (แห่ง)	เพิ่มขึ้น (แห่ง)	รวม (แห่ง)		
ภาคเหนือ	5	2	-	7	-95.00	ปริมาณน้ำในอ่างเก็บน้ำลดลง
ภาคตะวันออกเฉียงเหนือ	11	1	-	12	-71.00	ปริมาณน้ำในอ่างเก็บน้ำลดลง
ภาคกลาง	2	1	-	3	-18.00	ปริมาณน้ำในอ่างเก็บน้ำลดลง
ภาคตะวันตก	2	-	-	2	-98.00	ปริมาณน้ำในอ่างเก็บน้ำลดลง
ภาคตะวันออก	8	-	1	9	-26.94	ปริมาณน้ำในอ่างเก็บน้ำลดลง
ภาคใต้	4	-	-	4	-38.00	ปริมาณน้ำในอ่างเก็บน้ำลดลง
รวมทั้งประเทศ	32	4	1	37	-346.94	ปริมาณน้ำในอ่างเก็บน้ำลดลง

ภาค อ่างเก็บน้ำ เชื้อน	ความจุ ที่ รณค. (ล้าน ม.³)	ปริมาณน้ำ ที่ใช้งาน ไม่ได้ (ล้าน ม.³)	ใช้การ ได้จริง (ล้าน ม.³)	ปริมาณน้ำรวม วันที่ 8 มีนาคม 2558		ปัจจุบัน วันที่ 8 มีนาคม 2559				สัปดาห์ก่อน วันที่ 2 มีนาคม 2559				ปริมาณน้ำ + เพิ่มขึ้น - ลดลง (ล้าน ม.³)	สถานการณ์ ปริมาณน้ำ ในอ่าง		
				ปริมาณน้ำรวม (ล้าน ม.³)	%	ปริมาณน้ำรวม		ปริมาณน้ำใช้การได้จริง		ปริมาณน้ำรวม		ปริมาณน้ำใช้การได้จริง					
						ปริมาณน้ำรวม (ล้าน ม.³)	%	ปริมาณน้ำรวม	%	ปริมาณน้ำรวม	%	ปริมาณน้ำรวม	%				
ภาคเหนือ (7)																	
1	ภูผาไฟ (2)	ดาบ	13,462	3,800	9,662	5,727	43%	4,571	34%	771	6%	4,606	34%	806	6%	-35.00	ลดลง
2	สิริกิติ์ (2)	อุดรดิต	9,510	2,850	6,660	5,443	57%	4,250	45%	1,400	15%	4,301	45%	1,451	15%	-51.00	ลดลง
3	แม่งัด	เชียงใหม่	265	22	243	151	57%	55	21%	33	12%	56	21%	34	13%	-1.00	ลดลง
4	แม่งาว	เชียงใหม่	263	14	249	45	17%	30	11%	16	6%	30	11%	16	6%	-	คงที่
5	ก้อลม	ลำปาง	106	4	102	55	52%	27	25%	23	22%	28	26%	24	23%	-1.00	ลดลง
6	ก้อคอง	ลำปาง	170	6	164	78	46%	23	14%	17	10%	23	14%	17	10%	-	คงที่
7	แควน้อย	พิษณุโลก	939	43	896	448	48%	325	35%	282	30%	332	35%	289	31%	-7.00	ลดลง
รวมภาคเหนือ 35.05%																	
ภาคตะวันออกเฉียงเหนือ (12)																	
8	ห้วยหลวง	อุดรธานี	135	7	128	45	33%	24	18%	17	13%	25	19%	18	13%	-1.00	ลดลง
9	น้ำอูน	สกลนคร	520	43	477	254	49%	161	31%	118	23%	163	31%	120	23%	-2.00	ลดลง
10	น้ำพุง (2)	สกลนคร	166	10	156	59	36%	61	37%	51	31%	62	37%	52	31%	-1.00	ลดลง
11	จุฬารัตน์ (2)	ชัยภูมิ	164	37	127	80	49%	60	37%	23	14%	61	37%	24	15%	-1.00	ลดลง
12	อุบลรัตน์ (2)	ขอนแก่น	2,431	581	1,850	1,052	43%	629	26%	48	2%	638	26%	57	2%	-9.00	ลดลง
13	ลำปาว	กาฬสินธุ์	1,980	100	1,880	771	39%	573	29%	473	24%	604	31%	504	25%	-31.00	ลดลง
14	ลำตะคอง	นครราชสีมา	314	23	291	131	42%	101	32%	78	25%	103	33%	80	25%	-2.00	ลดลง
15	ลำพระเพลิง	นครราชสีมา	110	1	109	27	25%	68	62%	67	61%	69	63%	68	62%	-1.00	ลดลง
16	มูลขม	นครราชสีมา	141	7	134	64	45%	42	30%	35	25%	43	30%	36	26%	-1.00	ลดลง
17	ลำแจะ	นครราชสีมา	275	7	268	130	47%	83	30%	76	28%	83	30%	76	28%	-	คงที่
18	ลำนางรอง	บุรีรัมย์	121	3	118	72	60%	62	51%	59	49%	63	52%	60	50%	-1.00	ลดลง
19	สิรินธร (2)	อุบลราชธานี	1,966	831	1,135	1,224	62%	1,129	57%	298	15%	1,150	58%	319	16%	-21.00	ลดลง
รวมภาค ตอน. 11.80%																	
ภาคกลาง (3)																	
20	ป่าสักชลสิทธิ์	ลพบุรี	960	3	957	468	49%	370	39%	367	38%	386	40%	383	40%	-16.00	ลดลง
21	ห้วยเสลา	อุทัยธานี	160	17	143	51	32%	47	29%	30	19%	47	29%	30	19%	-	คงที่
22	กระเสียว	สุพรรณบุรี	240	40	200	110	46%	60	25%	20	8%	62	26%	22	9%	-2.00	ลดลง
รวมภาคกลาง 1.93%																	
ภาคตะวันตก (2)																	
23	ศรีนครินทร์ (2)	กาญจนบุรี	17,745	10,265	7,480	12,600	71%	12,405	70%	2,140	12%	12,448	70%	2,183	12%	-43.00	ลดลง
24	วชิราลงกรณ (2)	กาญจนบุรี	8,860	3,012	5,848	4,752	54%	4,557	51%	1,545	17%	4,612	52%	1,600	18%	-55.00	ลดลง
รวมภาคตะวันตก 37.73%																	
ภาคตะวันออก (5+4)																	
25	ขุนด่าน	นครนายก	224	4.00	220	90	40%	101	45%	97	43%	109	49%	105	47%	-8.00	ลดลง
26	คลองสิียด	ฉะเชิงเทรา	420	30.00	390	117	28%	118	28%	88	21%	125	30%	95	23%	-7.00	ลดลง
27	บางพระ (3)	ชลบุรี	117	12.00	105	46	39%	34	29%	22	19%	35	30%	23	20%	-1.00	ลดลง
28	หนองปลาไหล (3)ระยะยง		164	13.75	150	118	72%	139	85%	125	76%	143	87%	129	79%	-4.00	ลดลง
29	ประแสร์ (3) ระยะยง		248	20.00	228	203	82%	200	81%	180	73%	205	83%	185	75%	-5.00	ลดลง
30	มาบประชัน (3) ระยะยง		17	0.72	16	7	41%	10	58%	9	53%	10	60%	9.19	55%	-0.32	ลดลง
31	หนองค้อ (3) ระยะยง		21	1.00	20	11	50%	6	27%	5	22%	6	27%	4.84	23%	-0.14	ลดลง
32	คลองทราย (3) ระยะยง		71	3.00	68	23	33%	34	48%	31	44%	36	51%	33.48	47%	-2.18	ลดลง
33	คลองใหญ่ (3) ระยะยง		40	3.00	37	12	30%	26	65%	23	58%	25	63%	22.40	56%	0.69	เพิ่มขึ้น
รวมภาคตะวันออก 1.87%																	
ภาคใต้ (4)																	
34	แก่งกระจาน	เพชรบุรี	710	67	643	371	52%	273	38%	206	29%	278	39%	211	30%	-5.00	ลดลง
35	ปราณบุรี	ประจวบคีรีขันธ์	391	18	373	209	53%	90	23%	72	18%	92	24%	74	19%	-2.00	ลดลง
36	รัชชประภา (2)	สุราษฎร์ธานี	5,639	1,352	4,287	4,416	78%	4,400	78%	3,048	54%	4,419	78%	3,067	54%	-19.00	ลดลง
37	บางลาง (2)	ยะลา	1,454	260	1,194	1,362	94%	976	67%	716	49%	988	68%	728	50%	-12.00	ลดลง
รวมภาคใต้ 11.62%																	
รวมทั้งประเทศ 100% (37)																	

ที่มาข้อมูล : ตารางสรุปสภาพน้ำในอ่างเก็บน้ำขนาดใหญ่ทั่วประเทศ และตารางสรุปสภาพน้ำในอ่างเก็บน้ำภาคตะวันออกเฉียงเหนือ กรมชลประทาน

หมายเหตุ :

- อ่างเก็บน้ำขนาดใหญ่ หมายถึง อ่างเก็บน้ำที่มีความจุตั้งแต่ 100 ล้าน ลบ.ม. ขึ้นไป
- เป็นอ่างเก็บน้ำอยู่ในความรับผิดชอบของการไฟฟ้าฝ่ายผลิตแห่งประเทศไทย(10) นอกนั้นอยู่ในความรับผิดชอบของกรมชลประทาน (23)
- เป็นอ่างเก็บน้ำขนาดกลางที่มีความสำคัญต่อการอุตสาหกรรมและการประปา ของผู้นำชายฝั่งทะเลตะวันออก
- ที่มา : กรมชลประทาน และการไฟฟ้าฝ่ายผลิตแห่งประเทศไทย
- จังหวัดที่มีอ่างเก็บน้ำขนาดใหญ่มีจำนวน 25 จังหวัด ไม่มี 51 จังหวัด รณค. หมายถึง ระดับเก็บกักของอ่าง



ศูนย์เขล



ศูนย์ป้องกันกฤตณี กรมทรัพยากรน้ำ

ลำดับของเขื่อนตามความจุ

- ศรีนครินทร์ 2.ภูผาไฟ 3.สิริกิติ์ 4.วชิราลงกรณ 5.รัชชประภา
- อุบลรัตน์ 7.สิรินธร 8.บางลาง 9.ลำปาว 10.ป่าสัก

ทุกภาคอากาศร้อนขึ้น กทม.ฝนตกร้อยละ๑๐

กรมอุตุนิยมวิทยาพยากรณ์ลักษณะอากาศทั่วไปว่า ลมตะวันออกเฉียงใต้พัดนำความชื้นจากทะเลจีนใต้และอ่าวไทยปกคลุมประเทศไทย ลักษณะเช่นนี้ทำให้ทั่วทุกภาคของประเทศไทยมีอุณหภูมิสูงขึ้น กับมีหมอกในตอนเช้า และมีอากาศร้อนในตอนกลางวัน โดยมีฝนฟ้าคะนองเกิดขึ้นในบริเวณภาคตะวันออกเฉียงเหนือตอนล่าง ภาคตะวันออก และภาคกลาง อนึ่ง ในช่วงวันที่ ๑๐-๑๒ มี.ค. ๒๕๕๙ บริเวณความกดอากาศสูงกำลังปานกลางจากประเทศจีนจะแผ่ลงมาปกคลุมภาคตะวันออกเฉียงเหนือ ในขณะที่บริเวณดังกล่าวมีอากาศร้อน ลักษณะเช่นนี้ทำให้ภาคตะวันออกเฉียงเหนือ ภาคตะวันออก และภาคกลาง มีฝนฟ้าคะนองกับมีลมกระโชกแรงเกิดขึ้นในระยะแรก หลังจากนั้นอุณหภูมิจะลดลง ๕-๗ องศาเซลเซียส ในภาคตะวันออกเฉียงเหนือ ขอให้ประชาชนในบริเวณดังกล่าวระมัดระวังอันตรายจากฝนฟ้าคะนองและลมกระโชกแรงในระยะเวลาดังกล่าวไว้ด้วย

พยากรณ์อากาศสำหรับประเทศไทยตั้งแต่เวลา ๐๖.๐๐ วันนี้ ถึง ๐๖.๐๐ วันพรุ่งนี้

ภาคเหนือ มีหมอกในตอนเช้า และมีหมอกหนาในบางพื้นที่ โดยมีอากาศร้อนในตอนกลางวันทางตอนบนของภาค อากาศเย็น อุณหภูมิต่ำสุด ๑๖-๒๒ องศาเซลเซียสทางตอนล่างของภาค มีเมฆบางส่วน อุณหภูมิต่ำสุด ๒๓-๒๖ องศาเซลเซียส อุณหภูมิสูงสุด ๓๕-๓๙ องศาเซลเซียส ลมตะวันตก ความเร็ว ๑๐-๒๕ กม./ชม.

ภาคตะวันออกเฉียงเหนือ มีเมฆบางส่วนกับมีหมอกบางในตอนเช้า และมีอากาศร้อนในตอนกลางวัน โดยมีฝนฟ้าคะนองบางแห่งร้อยละ ๑๐ ของพื้นที่อุณหภูมิต่ำสุด ๒๑-๒๕ องศาเซลเซียส อุณหภูมิสูงสุด ๓๕-๓๘ องศาเซลเซียส ลมตะวันออกเฉียงใต้ ความเร็ว ๑๐-๒๕ กม./ชม.

ภาคกลาง มีเมฆบางส่วนกับมีหมอกบางในตอนเช้า และมีอากาศร้อนในตอนกลางวัน โดยมีฝนฟ้าคะนองบางแห่งร้อยละ ๑๐ ของพื้นที่ อุณหภูมิต่ำสุด ๒๔-๒๖ องศาเซลเซียส อุณหภูมิสูงสุด ๓๗-๓๙ องศาเซลเซียส ลมตะวันออกเฉียงใต้ ความเร็ว ๑๐-๒๕ กม./ชม.

ภาคตะวันออก มีเมฆบางส่วนกับมีหมอกบางในตอนเช้า และมีอากาศร้อนในตอนกลางวัน โดยมีฝนฟ้าคะนองบางแห่งร้อยละ ๑๐ ของพื้นที่อุณหภูมิต่ำสุด ๒๔-๒๖ องศาเซลเซียส อุณหภูมิสูงสุด ๓๓-๓๙ องศาเซลเซียส ลมตะวันออกเฉียงใต้ ความเร็ว ๑๕-๓๐ กม./ชม. ทะเลมีคลื่นสูงประมาณ ๑ เมตร

ภาคใต้ (ฝั่งตะวันออก) มีเมฆบางส่วน อุณหภูมิต่ำสุด ๒๓-๒๗ องศาเซลเซียส อุณหภูมิสูงสุด ๓๓-๓๗ องศาเซลเซียส ลมตะวันออกเฉียงใต้ ความเร็ว ๑๕-๓๐ กม./ชม. ทะเลมีคลื่นสูงประมาณ ๑ เมตร

ภาคใต้ (ฝั่งตะวันตก) มีเมฆบางส่วน อุณหภูมิต่ำสุด ๒๑-๒๖ องศาเซลเซียส อุณหภูมิสูงสุด ๓๔-๓๘ องศาเซลเซียส ลมตะวันออกเฉียงใต้ ความเร็ว ๑๕-๓๐ กม./ชม. ทะเลมีคลื่นสูงประมาณ ๑ เมตร กรุงเทพมหานครและปริมณฑล มีเมฆบางส่วนกับมีหมอกบางในตอนเช้า และมีอากาศร้อนในตอนกลางวัน โดยมีฝนฟ้าคะนองบางแห่งร้อยละ ๑๐ ของพื้นที่อุณหภูมิต่ำสุด ๒๕-๒๗ องศาเซลเซียส อุณหภูมิสูงสุด ๓๔-๓๘ องศาเซลเซียส ลมตะวันออกเฉียงใต้ ความเร็ว ๑๐-๒๕ กม./ชม.

กรุงเทพมหานครและปริมณฑล มีเมฆบางส่วนกับมีหมอกบางในตอนเช้า และมีอากาศร้อนในตอนกลางวัน โดยมีฝนฟ้าคะนองบางแห่งร้อยละ ๑๐ ของพื้นที่อุณหภูมิต่ำสุด ๒๕-๒๗ องศาเซลเซียส อุณหภูมิสูงสุด ๓๔-๓๘ องศาเซลเซียส ลมตะวันออกเฉียงใต้ ความเร็ว ๑๐-๒๕ กม./ชม.

กรมชลประทานห่วง๖จว.หลังแล้งรุกหนัก

กรมชลประทานห่วง ๖ จังหวัดหลังภัยแล้งทวีความรุนแรง พร้อมยืนยันมีน้ำอุปโภค - บริโภคเพียงพอไปจนถึงช่วงสิ้นสุดฤดูแล้ง ส่วนในด้านของการทำเกษตรกรรมนั้นจะต้องบริหารจัดการตามแผนของแต่ละพื้นที่

นายสุเทพ น้อยไพโรจน์ อธิบดีกรมชลประทาน เปิดเผยกับ สำนักข่าว ไอ.เอ็น.เอ็น. ว่า ปัจจุบันประเทศไทยมีเกษตรกรทำนาปรัง ช่วงฤดูแล้งอยู่ประมาณ ๑.๙๘ ล้านไร่ ซึ่งโดยส่วนใหญ่จะมีแหล่งน้ำธรรมชาติสำหรับบริหารจัดการตัวเอง แต่ทั้งนี้ทั้งนั้นเจ้าหน้าที่ก็ได้เข้าไปสำรวจพร้อมให้คำแนะนำ หลังสถานการณ์ภัยแล้งเริ่มทวีความรุนแรงขึ้น จนอาจทำให้ชาวนาได้รับผลกระทบเบื้องต้น นายสุเทพ ขอยืนยันว่าในด้านของน้ำสำหรับการอุปโภค - บริโภค จะมีเพียงพอไปจนถึงช่วงสิ้นสุดฤดูแล้ง ส่วนในด้านของการทำเกษตรกรรมนั้นจะต้องบริหารจัดการตามแผนของแต่ละพื้นที่

อย่างไรก็ตาม อธิบดีกรมชลประทานมีความห่วงใยประชาชนในพื้นที่ ๖ จังหวัด ประกอบด้วย จ.ขอนแก่น เชียงใหม่ ลำพูน ลำปาง พะเยา รวมไปถึง กรุงเทพมหานคร ที่อาจจะต้องเผชิญภาวะขาดแคลนน้ำสำหรับภาคการเกษตร

ซึ่งทางกรมชลประทานไม่สามารถปล่อยน้ำเพื่อช่วยเหลือได้ เนื่องจากเคยทำการตักเตือนไปก่อนหน้านี้แล้ว โดยเฉพาะบริเวณ
ลุ่มแม่น้ำเจ้าพระยา (ไอ เอ็น เอ็น)

กรมฝนหลวงฯเร่งเพิ่มศักยภาพเขื่อนหลัก

อธิบดีกรมฝนหลวงและการบินเกษตร เผย เร่งเพิ่มศักยภาพเขื่อนลำตะคอง อุบลรัตน์ และป่าสักชลสิทธิ์ หลังปัจจัย
เอื้อต่อการปฏิบัติการ

นายเลอศักดิ์ ธีวตระกูลไพบูลย์ อธิบดีกรมฝนหลวงและการบินเกษตร เปิดเผยกับ สำนักข่าว ไอ.เอ็น.เอ็น.ว่า ปัจจุบัน
ประเทศไทยได้เข้าสู่ช่วงฤดูร้อนแล้ว ซึ่งปัจจัยดังกล่าวจะส่งผลดีต่อการออกปฏิบัติการทำฝนเทียม เพราะอุณหภูมิที่สูงขึ้น
ทำให้ความชื้นสัมพัทธ์ทางอากาศเพิ่มมากขึ้น โดยเฉพาะพื้นที่ภาคตะวันออกเฉียงเหนือ และภาคตะวันออก ทั้งนี้ กรมฝนหลวง
และการบินเกษตร จึงได้เร่งเพิ่มศักยภาพของเขื่อนลำตะคอง อุบลรัตน์ และเขื่อนป่าสักชลสิทธิ์ เพื่อให้มีน้ำกักเก็บเพิ่มขึ้น
สำหรับช่วยเหลือประชาชนในพื้นที่ภาคตะวันออกเฉียงเหนือ รวมไปถึงลุ่มแม่น้ำเจ้าพระยา ๒๒ จังหวัด และกรุงเทพมหานคร
ที่ขณะนี้สถานการณ์ภัยแล้ง ได้ส่งผลกระทบต่ออย่างรุนแรงจนเป็นที่น่ากังวลอย่างยิ่ง

เบื้องต้น คาดว่าการดำเนินการดังกล่าวจะสามารถช่วยบรรเทาความเดือดร้อนของประชาชนและเกษตรกรได้ในระดับหนึ่ง
อย่างไรก็ตามนายเลอศักดิ์ ระบุเพิ่มเติมว่า ขณะนี้ภาคเหนือของประเทศไทย ยังไม่มีความชื้นเพียงพอ จึงทำให้ปัจจัยการทำฝนเทียม
ไม่มีประสิทธิภาพเท่าที่ควร (ไอ เอ็น เอ็น)

๕ เขื่อนหลักในโคราชเหลือน้ำเฉลี่ย ๓๒ %

ผู้อำนวยการสำนักงานชลประทานที่๘ ระบุ ๕เขื่อนหลักในโคราช มีปริมาณน้ำกักเก็บเฉลี่ยอยู่ที่ ๓๒ % ขณะนี้ปริมาณฝน
ที่ตกลงมานั้นยังไม่สามารถที่จะมีปริมาณน้ำท่าที่ไหลเข้าเขื่อนได้อย่างเต็มที่

นายชิตชนก สมประเสริฐ ผู้อำนวยการสำนักงานชลประทานที่ ๘ เปิดเผยว่า ภายหลังจากในพื้นที่จังหวัดนครราชสีมา
ได้มีปริมาณฝนที่ตกลงมาอย่างต่อเนื่อง จากการทำฝนหลวงในพื้นที่ ขณะนี้ปริมาณฝนที่ตกลงมานั้นยังไม่สามารถที่จะมี
ปริมาณน้ำท่าที่ไหลเข้าเขื่อนได้อย่างเต็มที่ เนื่องจากจะต้องรอให้ผิวดินที่เหนือเขื่อนนั้นเกิดการอุ้มน้ำจนอิ่มตัว ซึ่งหลังจากนั้น
ก็จะทำให้มีปริมาณน้ำท่าที่ไหลเข้าแต่ละเขื่อนได้อย่างเต็มที่ โดยคาดว่าภายใน ๑-๒ วันนี้นี้ หากในพื้นที่เหนือเขื่อนต่าง ๆ นั้น
ยังสามารถทำฝนหลวงได้ น้ำในแต่ละเขื่อนก็จะเพิ่มขึ้นอย่างรวดเร็ว ขณะที่สถานการณ์ปริมาณน้ำใช้การภายในเขื่อนหลัก
ทั้ง ๕ แห่ง มีปริมาณน้ำกักเก็บเฉลี่ยอยู่ที่ ๓๒ เปอร์เซ็นต์ โดยเขื่อนลำตะคอง อำเภอสีคิ้ว มีปริมาณเหลือใช้การ
๗๘.๓๓๘ ล้านลูกบาศก์เมตร คิดเป็น ๒๖.๘๕ เปอร์เซ็นต์ จากความจุกักเก็บ ๓๑๔.๔๙ ล้านลูกบาศก์เมตร , เขื่อนลำพระเพลิง
อำเภอปักธงชัย มีปริมาณน้ำเหลือใช้การ ๖๗.๕๗๓ล้านลูกบาศก์เมตร คิดเป็น ๖๒.๔๓ เปอร์เซ็นต์ ของความจุกักเก็บ
๑๐๙ ล้านลูกบาศก์เมตร , เขื่อนมูลบน อำเภอครบุรี มีปริมาณน้ำเหลือใช้การ ๓๕.๑๑๔ ล้านลูกบาศก์เมตร คิดเป็น
๒๖.๒๐ เปอร์เซ็นต์ ของความจุกักเก็บ ๑๔๑ ล้านลูกบาศก์เมตร , เขื่อนลำแะ อำเภอครบุรี มีปริมาณน้ำเหลือใช้การ
๗๕.๘๘๑ ล้านลูกบาศก์เมตร คิดเป็น ๒๘.๓๒ เปอร์เซ็นต์ ของความจุกักเก็บ ๒๗๕ ล้านลูกบาศก์เมตร และเขื่อนลำปลายมาศ
อำเภอเสิงสาง มีปริมาณน้ำเหลือใช้การ ๔๒.๔๐๔ ล้านลูกบาศก์เมตร คิดเป็น ๔๗.๘๑ เปอร์เซ็นต์ ของความจุกักเก็บ
๘๖ ล้านลูกบาศก์เมตร (ไอ เอ็น เอ็น)

ศรีสะเกษแล้งหนักขาดแคลนน้ำดื่ม-น้ำใช้

จ.ศรีสะเกษ ชาวบ้านชายแดนไทย - เขมร ขาดแคลนน้ำดื่ม-น้ำใช้อย่างหนัก เนื่องจากภาวะภัยแล้งได้แพร่ขยายพื้นที่
ไปอย่างรวดเร็วมาก ยายเฒ่า เผยขาดน้ำมานานกว่า ๓ เดือน

ขณะนี้หมู่บ้านต่าง ๆ ที่อยู่ติดตามแนวชายแดนไทย - กัมพูชา ด้าน อ.กันทรลักษ์ จ.ศรีสะเกษ กำลังประสบปัญหา
ขาดแคลนน้ำดื่ม-น้ำใช้อย่างหนัก เนื่องจากภาวะภัยแล้งได้แพร่ขยายพื้นที่ไปอย่างรวดเร็วมาก โดยที่บ้านเลขที่ ๒๑๙ หมู่ ๕
บ้านโนนแสนคำ ต.บึงมะลู อ.กันทรลักษ์ จ.ศรีสะเกษ ซึ่งเป็นบ้านของ นางกา วังศรีแก้ว อายุ ๘๒ ปี ได้มีลูกหลานนำเอารถไถนา
เดินตามบรรทุกน้ำมาเติมใส่โอ่งมังกรหน้าบ้าน เพื่อให้ นางกา ได้มีน้ำใช้ หลังจากที่ก่อนหน้านี้ นางกา ไม่มีน้ำใช้ในการอุปโภค
บริโภคมานานร่วมเดือนแล้ว ขณะเดียวกัน รถดับเพลิงของ อบต.บึงมะลู ก็ได้้นำเอาน้ำมาเติมใส่โอ่งน้ำ ซึ่งเป็นโอ่งน้ำขนาดใหญ่
ที่วางอยู่หน้าบ้านจนเต็ม เพื่อเป็นการบรรเทาความเดือดร้อนไปได้ระยะหนึ่ง

ขณะที่ นางกา วังศรีแก้ว เปิดเผยว่า หมู่บ้านของตนเองขาดแคลนน้ำดื่ม-น้ำใช้มานาน ๓ เดือนแล้ว จึงต้องให้ลูกเขย
นำเอารถไถนาเดินตามไปสูบน้ำจากหมู่บ้านใกล้เคียงที่อยู่ห่างออกไปประมาณ ๕ กิโลเมตร มาเติมใส่โอ่งไว้ให้ใช้ ส่วนน้ำดื่มนั้น
ต้องซื้อจากพ่อค้าขายน้ำที่นำเอามาขายให้ในราคาถังละ ๑๐ บาท ซึ่งเป็นถังขนาดเล็กและใช้ดื่มได้ประมาณ ๓ วัน น้ำก็จะหมด

ขณะนี้ อบต.บึงมะลู นำเอาน้ำมาเติมในโอ่งน้ำ ใช้ได้ประมาณ ๑๐ วัน หลังจากน้ำหมดแล้ว ตนเองก็ยังไม่ทราบว่าจะนำเอาน้ำจากที่ไหนมาใช้ในการบริโภค เนื่องจากอายุมากแล้ว สุขภาพก็ไม่แข็งแรง จึงอยากขอให้ส่วนราชการที่เกี่ยวข้องนำเอาน้ำมาแจกจ่ายให้กับชาวบ้านอย่างต่อเนื่อง (ไอ เอ็น เอ็น)

นอก.บรรพตพิสัยลงพื้นที่ติดตามภัยแล้ง

นายอำเภอบรรพตพิสัย จังหวัดนครสวรรค์ พร้อมผู้ที่เกี่ยวข้อง ลงพื้นที่ติดตามสถานการณ์ภัยแล้ง พร้อมประชุมหาทางแก้ปัญหา

นายชนาธิป โคกมณี นายอำเภอบรรพตพิสัย จังหวัดนครสวรรค์ พร้อมด้วยปลัดอำเภอ ผู้ใหญ่บ้านหมู่ที่ ๑ และหมู่ที่ ๔ ตำบลบางแก้ว ออกตรวจติดตามสถานการณ์ภัยแล้ง และสถานการณ์น้ำในแม่น้ำปิง หลังจากได้รับทราบปัญหาความเดือดร้อนของเกษตรกรในเขตตำบลบางแก้ว จากนั้นจึงได้ร่วมประชุมชี้แจงราษฎรเพื่อหามาตรการแก้ไขปัญหาความเดือดร้อนจากสถานการณ์ภัยแล้ง ที่ส่งผลกระทบต่อการประกอบอาชีพของราษฎรด้านการเกษตร จำนวนประมาณ ๒๐๐ ราย ซึ่งส่วนใหญ่ทำนา ทำไร่ ปลูกมันไร่ ที่บริเวณศาลาการเปรียญวัดโบสถ์ หมู่ที่ ๑ ตำบลบางแก้ว อำเภอบรรพตพิสัย (ไอ เอ็น เอ็น)

แล้งหนักสองพี่น้องสองหมู่บ้านขัดแย้งเรื่องน้ำ

ชาวบ้านฮือทูปทำลายประตูกั้นน้ำ ใกล้สำนักสงฆ์เขาปรัง ต.หนองบ่อ อ.สองพี่น้อง จ.สุพรรณบุรี หลังประสบปัญหาแล้งจัด ไม่มีน้ำกินใช้ อ้างมีหนังสือของเจ้าหน้าที่ให้ทูปประตูกั้นน้ำได้ เอาเข้าจริงกลับไม่แสดงก่อนผ่านหนี

ผู้สื่อข่าวได้รับการร้องเรียนจากชาวบ้านในพื้นที่ ประตูกักเก็บน้ำ คลองส่งน้ำชลประทาน เส้น๑๒R๕๒๑๒ บ้านเขาพนมนาง-หนองยายทรัพย์ ซึ่งอยู่ใกล้กับสำนักสงฆ์เขาปรัง หมู่ ๖ต.หนองบ่อ อ.สองพี่น้อง จ.สุพรรณบุรีว่า มีกลุ่มชาวบ้านอีกหมู่บ้านหนึ่งบุกเข้ามาทูปทำลายประตูกักเก็บน้ำพังเสียหาย ภายหลังรีบเดินทางไปตรวจสอบพบนายสันต์ วิสัยชนม์ ผู้ใหญ่บ้าน หมู่ ๒ ต.หนองบ่อ

โดยนายบุญธรรม โสดา ผ.ข.ผู้ใหญ่บ้าน หมู่ ๖ ต.หนองบ่อ และนายสมัย บุตรโชติ สอบต.ต.หนองบ่อ อ.สองพี่น้อง จ.สุพรรณบุรี เล่าให้ฟังว่าก่อนหน้านี้มี นายชัยยงค์ สีนวล หัวหน้าชุดคุมคนงานสำนักชลประทานหัววัง นำชาวบ้านมากกว่า ๑๐ คน จากหมู่บ้านหนองยายทรัพย์ ต.สระยายโสม อ.อุทอง จ.สุพรรณบุรี ซึ่งอยู่ท้ายคลองส่งน้ำ เข้ามาใช้ค้อนปอนด์ และอุปกรณ์เครื่องทุ่นแรงนานาชนิด ช่วยกันทูปทำลายประตูกั้นน้ำ หรือที่ชาวบ้านเรียกว่า หัวจรวด จนแนวสันกำแพงได้รับความเสียหาย ทั้งนี้ชาวบ้านในพื้นที่ซึ่งเห็นเหตุการณ์ระบุว่า พวกตนไม่กล้าเข้าไปขัดขวางเกรงว่าจะถูกทำร้าย จึงรีบแจ้งข่าวให้สื่อ และหน่วยงานที่เกี่ยวข้องรีบเข้ามาตรวจสอบข้อเท็จจริงดังกล่าว

โดยนายชัยยงค์ หัวหน้าคนงานอ้างว่า มีหนังสือสั่งการ และรับคำสั่งจากนายสุเมธ สุวรรณประเสริฐ หน.ฝ่ายส่งน้ำและบำรุงรักษา (ส.บ.ค.บ.) สำนักชลประทานหัววัง ให้นำชาวบ้านหนองยายทรัพย์ มาทูปประตูกั้นน้ำดังกล่าวทั้ง เนื่องจากประตูดังกล่าวไม่มีประโยชน์ และทำให้ชาวบ้านบ่อปื้น และชาวบ้านหนองยายทรัพย์ที่อยู่ท้ายน้ำไม่มีน้ำใช้ อีกทั้งยังบอกว่าจะขอรับผิดชอบเรื่องราวที่เกิดขึ้นทั้งหมดแต่เพียงผู้เดียว

อย่างไรก็ตามเมื่อชาวบ้านในพื้นที่ขอคืนหนังสือสั่งการดังกล่าว ปรากฏว่านายชัยยงค์ปฏิเสธไม่ให้ดู ทำให้ชาวบ้านแจ้งตำรวจ สภ.ทุ่งคอก ว่ามีการทูปทำลายประตูกั้นน้ำ ซึ่งเป็นทรัพย์สินของแผ่นดินจนได้รับความเสียหาย ทำให้กลุ่มนายชัยยงค์ที่มาก่อเหตุเห็นทำไม่ดีพากันขึ้นรถยนต์กระบะขับหนีไปทันที

ด้านนายสันต์ กล่าวว่า การแก้ปัญหาขาดแคลนน้ำ โดยทูปประตูกั้นน้ำนั้น เป็นการแก้ปัญหาที่ไม่ถูกต้อง เพราะทางชลประทานควรหมั่นตรวจสอบประตูกั้นน้ำ ข้างคลองส่งทั้ง ๒ ฝั่ง ซ้ายขวาที่ชำรุด หรือขาดหายไปให้มีสภาพสมบูรณ์ปกติก็จะสามารถควบคุมปริมาณน้ำในคลองส่ง เพื่อไม่ให้ไหลออกไปในที่ซึ่งไม่จำเป็นได้ ชาวบ้านท้ายคลองก็จะมีน้ำใช้ ถ้าชลประทานไม่มีงบประมาณ ก็ขอให้แจ้งผู้นำชุมชนจัดหาน้ำมาให้ ดีกว่าไปนำชาวบ้านไปทูปทรัพย์สินของทางราชการ ทั้งยังเป็น การสร้างความแตกแยกให้ชาวบ้านทั้ง ๒ หมู่บ้านอีกด้วย. (เดลินิวส์)

น้ำในคลองอำเภอลาดหลุมแก้วแห้งขอดหนัก

น้ำในคลอง อ.ลาดหลุมแก้ว จ.ปทุมธานี แห้งขอดหนักเนื่องจากชลประทานปิดประตูน้ำริมฝั่งแม่น้ำเจ้าพระยาเพื่อดันน้ำเค็ม ขณะที่ คลองพระยาบันลือ น้ำใช้ได้แค่สั้นเดือนนี้

ระดับน้ำในคลองต่าง ๆ พื้นที่อำเภอลาดหลุมแก้ว จ.ปทุมธานี น้ำได้ลดระดับลงไปมาก เนื่องจากชลประทานปิดประตูน้ำริมฝั่งแม่น้ำเจ้าพระยา เพื่อดันน้ำเค็ม โดยรายงานสถานการณ์น้ำ ในโครงการส่งน้ำและบำรุงรักษาพระยาบันลือ ในพื้นที่ระดับน้ำ

ฝักระวังฤดูแล้งเฉลี่ย +๐.๗๐ เมตรจากระดับน้ำทะเลปานกลาง ระดับน้ำเฉลี่ย -๐.๔๑ จากระดับน้ำทะเลปานกลาง ระดับน้ำในพื้นที่ต่ำกว่าระดับฝักระวัง ๑.๑๑ เมตร ซึ่งปิดรับน้ำ

ด้านแม่น้ำเจ้าพระยา และด้านแม่น้ำท่าจีน กรณีที่ไม่มีฝนตกและงดรับน้ำ คาดว่าน้ำจะหมดภายในเดือนมีนาคม โดยน้ำในคลองขุดใหม่เขตพื้นที่อำเภอลาดหลุมแก้ว ที่รับน้ำมาจากคลองพระยาบันลือ และอีกหลายคลองในเขตพื้นที่ อ.ลาดหลุมแก้ว น้ำจะแห้ง บางส่วนที่เป็นคลองแอ่น้อย น้ำจะตื้นเขิน เห็นกันคลอง ทั้งนี้ มีประชาชนพาครอบครัวมาหาปลากันจำนวนมาก

ด้าน นายบัวเรียน ชะภูธร อายุ ๔๒ ปี ชาวขอนแก่น เปิดเผยว่า ตนเองมีอาชีพรับจ้างเข้ามาทำงานทำใน จ.ปทุมธานี เมื่อว่างจากงานก็จะพาเพื่อน ๆ และหลานมาหาปลาที่บริเวณประตูระบายน้ำ เนื่องจากน้ำลดระดับลงมากจึงหาปลาได้ง่าย และให้หลาน ๆ เล่นน้ำ โดยอยู่ในสายตาเพื่อดูแลความปลอดภัย บริเวณนี้มีปลาหลายชนิด ซึ่งจะใช้วิธีทวนแห่ เมื่อได้ปลามากก็จะเอามาเผากินกันริมคลอง และส่วนหนึ่งก็จะเก็บไว้ทำอาหารมื้อเย็นที่บ้านต่อไป (ไอ เอ็น เอ็น)

เมืองคอนแล้งหนักคาดอีก๑เดือนขาดน้ำกินใช้

กองทัพภาค ๔ ส่งทหารลงพื้นที่สำรวจระดับน้ำในลำคลองสายต่าง ๆ ในพื้นที่ อ.ลานสกา แก้ปัญหาภัยแล้ง คาดอีก ๑ เดือน ขาดน้ำกิน - ใช้

พันเอก อธิวัฒน์ เฟื่องสังข์ หัวหน้ากองกิจการพลเรือน มณฑลทหารบกที่ ๔๑ (มทบ.๔๑) นำกำลังลงพื้นที่สำรวจระดับน้ำในลำคลองสายต่าง ๆ ในพื้นที่ อ.ลานสกา จ.นครศรีธรรมราช ซึ่งเป็นแหล่งน้ำสายหลักที่ไหลผ่านตัวเมืองและเป็นแหล่งน้ำดิบสำคัญสำหรับการผลิตประปาของเทศบาลนครนครศรีธรรมราช ซึ่งตั้งอยู่ริมคลองท่าใหญ่ ต.ท่าดี อ.ลานสกา โดยมีการสูบน้ำเข้าสู่ระบบการผลิตสำหรับจำหน่ายให้กับประชาชนในเขตตัวเมือง และชานเมืองนครศรีธรรมราช กว่า ๘๐,๐๐๐ ครัวเรือน ตลอด ๒๔ ชั่วโมง ซึ่งคาดว่าภายในอีก ๑ เดือน ข้างหน้าปัญหาการขาดแคลนน้ำสำหรับการอุปโภคบริโภคในพื้นที่ จ.นครศรีธรรมราช จะเริ่มเกิดขึ้นอีกครั้ง เช่นเดียวกับตลอด ๔ ปีที่ผ่านมา

โดย พันเอก อธิวัฒน์ ระบุว่า การลงพื้นที่สำรวจแหล่งน้ำในครั้งนี้ ก็เพื่อวางแผน มาตรการการ ในการรับมือภัยแล้งเป็นความห่วงใยจากกองทัพภาค และคณะรักษาความสงบแห่งชาติ (คสช.) เบื้องต้นประเมินว่าน้ำสำหรับอุปโภคบริโภคจะมีปัญหาอย่างแน่นอน โดยปัจจุบัน ทางกองทัพภาคที่ ๔ ได้จัดเตรียมกำลังพล ยานพาหนะ และ อุปกรณ์ต่าง ๆ สำหรับให้ความช่วยเหลือประชาชนที่ได้รับเดือดร้อนอย่างเต็มที่ นอกจากนี้ ได้ลงพื้นที่สำรวจว่าพื้นที่ไหนบ้างเหมาะสำหรับการสร้างฝายมีชีวิตเพื่อชะลอน้ำ แก้ปัญหาภัยแล้งในระยะยาวอีกด้วย (ไอ เอ็น เอ็น)

แหล่งเก็บน้ำในพังงาลดต่อเนื่องปภ.เร่งช่วย

ภัยแล้งในจังหวัดพังงาค่อนข้างจะรุนแรงกว่าปีที่ผ่านมา ๆ มา เนื่องจากฝนทิ้งช่วง ทำให้แหล่งกักเก็บน้ำมีปริมาณลดลงต่อเนื่อง ด้าน ปภ.เตรียมช่วยเหลือแจกน้ำ ทำฝนเทียม

ปีนี้ปัญหาภัยแล้ง ในจังหวัดพังงา ค่อนข้างจะรุนแรงกว่าปีที่ผ่านมา ๆ มา เนื่องจากฝนทิ้งช่วง ประกอบกับแหล่งน้ำธรรมชาติไหลลงทะเลอย่างรวดเร็ว จนเห็นเนินทราย ขณะที่แหล่งน้ำที่ผลิตประปาหมู่บ้าน ในพื้นที่ ม.๗ บ้านบางสัก อ.ตะกั่วป่า มีปริมาณลดลงไม่สามารถส่งน้ำให้ชาวบ้านได้ ซึ่งขณะนี้ทางองค์การบริหารส่วนตำบลบางม่วง ก็ได้มีการเตรียมความพร้อมให้ความช่วยเหลือประชาชนที่ได้รับความเดือดร้อน โดยสูบน้ำใส่รถเพื่อไว้แจกจ่ายน้ำให้กับชาวบ้าน ด้าน นางกุลธารินทร์ โรจนสุรสิทธิ์ หัวหน้าสำนักงานป้องกันและบรรเทาสาธารณภัยจังหวัดพังงา เปิดเผยว่า ภัยแล้ง หมายถึงความแห้งแล้งของลมฟ้าอากาศอันเกิดจากการที่มีปริมาณฝนน้อย หรือฝนไม่ตกเป็นระยะเวลานาน และครอบคลุมพื้นที่เป็นบริเวณกว้าง ทำให้เกิดการขาดแคลนน้ำเพื่ออุปโภคบริโภค และพืชพันธุ์ไม้ต่าง ๆ ขาดน้ำไม่สามารถเจริญเติบโตได้ตามปกติ เกิดความเสียหายและส่งผลกระทบต่อเป็นวงกว้าง ซึ่งเกิดขึ้นระหว่างเดือนธันวาคม ถึงเดือนพฤษภาคม ของทุกปี ดังนั้นทางจังหวัดจึงได้มีการเตรียมความพร้อมรับสถานการณ์ดังกล่าว โดยทำการประชาสัมพันธ์แจ้งหน่วยงานที่เกี่ยวข้องทั้งหมดเตรียมการช่วยเหลือประชาชนทันทีเมื่อเกิดภัยแล้ง เช่น การช่วยเหลือแจกจ่ายน้ำ การทำฝนเทียม ฯลฯ นอกจากนี้ ยังได้ฝากถึงประชาชนในพื้นที่ให้ช่วยกันใช้น้ำอย่างประหยัด ได้รับความเดือดร้อนจากภัยแล้ง สามารถโทรศัพท์ขอความช่วยเหลือได้ทางสายด่วน ๑๗๘๔ ตลอด ๒๔ ชั่วโมง (ไอ เอ็น เอ็น)

ทหารส่งรถน้ำช่วยเหลือชาวบ้านจันทบุรี

เจ้าหน้าที่ทหารส่งรถน้ำช่วยเหลือ น.ร. - ครู - ชาวบ้านใน อ.ขลุง จ.จันทบุรี ได้รับความเดือดร้อนจากปัญหาภัยแล้งซ้ำซากเป็นประจำทุกปี

น.อ.สุพัตร์ศักดิ์ ช่วยเมืองปักษ์ ผู้ช่วยหัวหน้ากองกิจการพลเรือน กองบัญชาการป้องกันชายแดนจันทบุรีและตราด ได้จัดส่งรถบรรทุกน้ำ จำนวน ๑ คัน ที่มีน้ำจืด ๗,๐๐๐ ลิตร เดินทางนำน้ำเข้าไปช่วยเหลือโรงเรียนตำรวจตระเวนชายแดน บ้านน้ำแดง อย่างเร่งด่วน โดยมีคณะครูอาจารย์ และนักเรียนให้การต้อนรับ พร้อมกับนำภาชนะ เช่น โอ่งน้ำ กาละมัง และถังใส่น้ำ มารอรับ สร้างความดีใจให้กับนักเรียน ครูอาจารย์ ที่ได้มีน้ำจืดในการอุปโภคบริโภค และน้ำเพื่อการเกษตร หลังต้องขาดแคลน น้ำมาหลายวัน ทั้งนี้ โรงเรียนตำรวจตระเวนชายแดนบ้านน้ำแดง มีนักเรียนทั้งหมด ๙๙ คน เปิดการเรียนการสอนตั้งแต่ ระดับอนุบาล ถึงประถมศึกษาปีที่ ๖ มีครูทั้งหมด ๑๒ คน นอกจากนี้ ทางกองทัพเรือ ยังได้จัดรถบรรทุกน้ำเข้าไปช่วยเหลือชาวบ้าน ที่อยู่ใกล้กับโรงเรียนด้วย เนื่องจากพื้นที่ดังกล่าวเป็นพื้นที่ที่ทางจังหวัดได้ประกาศให้เป็นพื้นที่ประสบภัยพิบัติแล้ง ทำให้ชาวบ้าน ในพื้นที่ หมู่ที่ ๖ ตำบลบางชัน อำเภอขลุง จังหวัดจันทบุรี ได้รับความเดือดร้อนจากปัญหาภัยแล้งซ้ำซากเป็นประจำทุกปี ด้าน ร.ต.ท.สมบัติ จรุงชัย ผู้ช่วยครูใหญ่โรงเรียนตำรวจตระเวนชายแดนบ้านน้ำแดง ระบุว่า ภัยแล้งเกิดขึ้นทุกปี ปีนี้ภัยแล้ง มาเร็วกว่าทุกครั้ง ทำให้พื้นที่ที่เป็นดินเค็มอยู่แล้วทำการเพาะปลูกค่อนข้างยาก ในส่วนนี้ต้องขอขอบคุณกองทัพเรือเป็นอย่างมาก ที่ได้มีการนำน้ำจืดเพื่อใช้ในการอุปโภคบริโภค และใช้ในการเกษตรของทางโรงเรียน (ไอ เอ็น เอ็น)

