



**รายงานการเฝ้าระวังติดตามสถานการณ์น้ำและความช่วยเหลือ  
ศูนย์ปฏิบัติการทรัพยากรธรรมชาติและสิ่งแวดล้อม (ด้านทรัพยากรน้ำ)  
กระทรวงทรัพยากรธรรมชาติและสิ่งแวดล้อม**

**ศูนย์ป้องกันวิกฤติน้ำ กรมทรัพยากรน้ำ**

โทรศัพท์ ๐ ๒๒๗๒ ๖๐๐๐ ต่อ ๖๔๔๕ โทรสาร ๐ ๒๒๗๘ ๖๖๒๙ [www.dwr.go.th](http://www.dwr.go.th) IDLine: mekhalawoc Email: mekhala@dwr.mail.go.th

**ศูนย์เทคโนโลยีสารสนเทศทรัพยากรน้ำบาดาล กรมทรัพยากรน้ำบาดาล**

โทรศัพท์ ๐ ๒๖๖๖ ๗๐๙๐ โทรสาร ๐ ๒๖๖๖ ๗๑๐๐ [www.dgr.go.th](http://www.dgr.go.th) Email: itcenter@dgr.mail.go.th

**สำนักงานนโยบายและแผนทรัพยากรธรรมชาติและสิ่งแวดล้อม**

โทรศัพท์ ๐ ๒๒๖๕๖๕๐๐ [www.onep.go.th](http://www.onep.go.th) Email: [webmaster@onep.go.th](mailto:webmaster@onep.go.th)

**กรมทรัพยากรธรณี**

โทรศัพท์ ๐ ๒๖๒๑๙๕๐๐ [www.dmr.go.th](http://www.dmr.go.th) Email: [webmaster@dmr.mail.go.th](mailto:webmaster@dmr.mail.go.th)

รายงานฉบับที่ ๐๓๔/๒๕๖๕

เวลา ๑๕.๐๐ น.

วันที่ ๑๗ มกราคม ๒๕๖๕

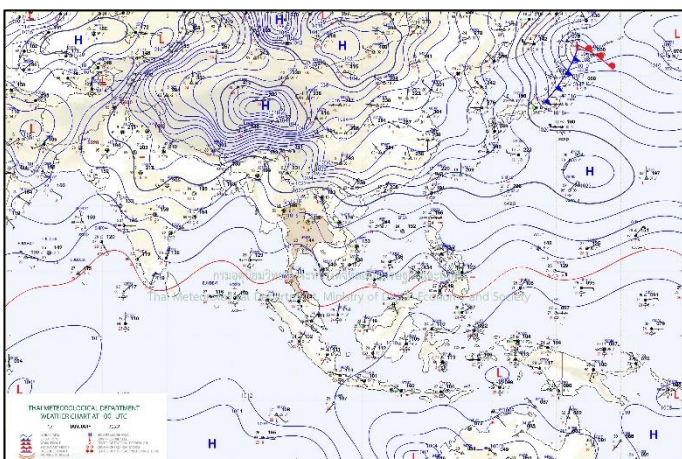
เรียน รมว.ทส. เลขาธิการ รมว.ทส. ที่ปรึกษา รมว.ทส. ปกท.ทส. รอง ปกท.ทส. อทท. อทบ. และหน่วยงานที่เกี่ยวข้อง

**๑. สภาวะอากาศ เวลา ๑๒.๐๐ น. (กรมอุตุนิยมวิทยา)**

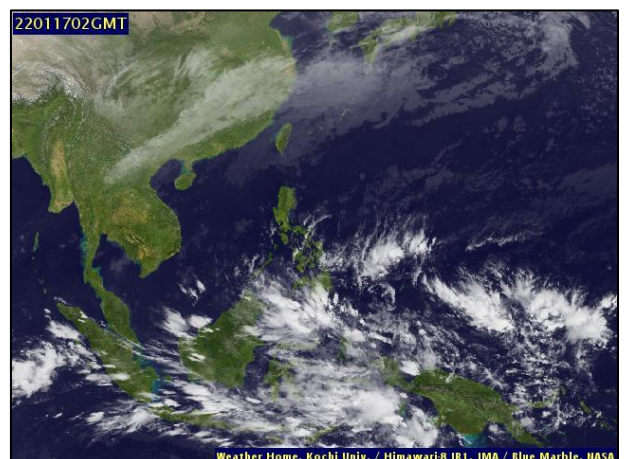
พยากรณ์อากาศ ๒๔ ชั่วโมงข้างหน้า คลื่นกระแสลมฝ่ายตะวันตกเคลื่อนเข้าปกคลุมด้านตะวันออกของภาคเหนือตอนบน และประเทศลาวตอนบน ลักษณะเช่นนี้ทำให้บริเวณภาคเหนือตอนบนยังคงมีฝนฟ้าคะนองกับมีลมกระโชกแรงบางแห่ง ขอให้ประชาชนในบริเวณดังกล่าวระวังอันตรายจากฝนฟ้าคะนองและลมกระโชกแรงที่อาจจะเกิดขึ้น โดยหลีกเลี่ยงการอยู่ในที่โล่งแจ้ง ใต้ต้นไม้ใหญ่ และป้ายโฆษณาที่ไม่แข็งแรง เกษตรกรควรเตรียมการป้องกันและระวังความเสียหายที่จะเกิดต่อผลผลิตทางการเกษตรไว้ด้วย

สำหรับบริเวณความกดอากาศสูงหรือมวลอากาศเย็นกำลังอ่อนยังคงปกคลุมประเทศไทยตอนบนและทะเลจีนใต้ ทำให้บริเวณดังกล่าวมีอากาศเย็นกับมีหมอกบางในตอนเช้า บริเวณยอดดอยมีอากาศหนาวถึงหนาวจัด อุณหภูมิต่ำสุด ๖-๑๕ องศาเซลเซียส และยอดภูมิมีอากาศหนาว อุณหภูมิต่ำสุด ๙-๑๕ องศาเซลเซียส ขอให้ประชาชนบริเวณประเทศไทยตอนบนระมัดระวังการสัญจรผ่านบริเวณที่มีหมอกไว้ด้วย

ส่วนมรสุมตะวันออกเฉียงเหนือกำลังอ่อนยังคงพัดปกคลุมอ่าวไทยและภาคใต้ ทำให้ภาคใต้ตอนล่างมีฝนเล็กน้อยบางแห่ง

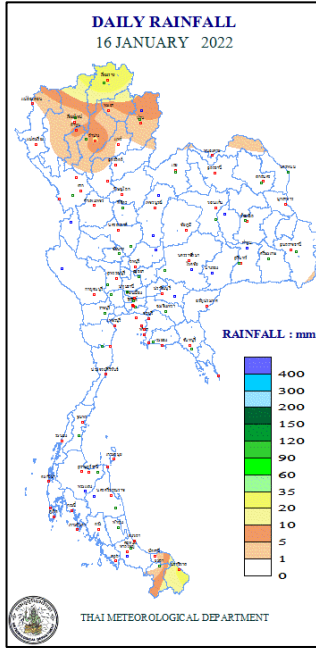


แผนที่อากาศ วันที่ ๑๗ ม.ค. ๒๕๖๕ เวลา ๐๗.๐๐ น.



ภาพถ่ายดาวเทียม วันที่ ๑๗ ม.ค. ๒๕๖๕ เวลา ๐๙.๐๐ น.

๒. ปริมาณฝนสะสม ณ เวลา ๐๗.๐๐น.(เมื่อวาน) - ๐๗.๐๐ น.(วันนี้) (กรมอุตุนิยมวิทยา)



จุดตรวจวัด	ปริมาณฝน (มม.)
จ.เชียงราย	๓๒.๖
จ.เชียงใหม่ (ดอยอ่างขาง)	๒๐.๓
จ.ลำปาง	๑๒.๑
จ.น่าน (ท่าวังผา)	๙.๗
จ.ลำพูน	๘.๕
จ.พะเยา	๒.๒

๓. ปริมาณฝนสะสมของพื้นที่ลาดเชิงเขา ๑๒ ชม. ที่ผ่านมา (กรมทรัพยากรน้ำ)

รหัสสถานี	จุดตรวจวัด	ปริมาณฝน (มม./๑๒ ชม.)
STN๑๒๙๖	บ้านปางล้าน ต.ยอด อ.สองแคว จ.น่าน	๕๓.๐
STN๐๘๙๖	บ้านท่าล้อ ต.แง อ.ปัว จ.น่าน	๓๘.๐
STN๐๖๐๑	บ้านเมืองนะ ต.เมืองนะ อ.เชียงดาว จ.เชียงใหม่	๓๓.๕
STN๑๔๕๑	บ้านกอรวก ต.จางเหนือ อ.แม่เมะ จ.ลำปาง	๒๗.๕
STN๑๔๕๒	บ้านทาน ต.จางเหนือ อ.แม่เมะ จ.ลำปาง	๒๗.๐
STN๑๒๕๐	บ้านแหน๒ ต.ผาตอ อ.ท่าวังผา จ.น่าน	๒๗.๐
STN๑๒๙๙	บ้านน้ำเลียง ต.ปอน อ.ทุ่งช้าง จ.น่าน	๒๖.๐
STN๐๐๕๖	บ้านสบป็น ต.ห้วยโก้น อ.เฉลิมพระเกียรติ จ.น่าน	๒๕.๕
STN๐๐๓๓	บ้านนาถิ่น ต.บ่อเกลือเหนือ อ.บ่อเกลือ จ.น่าน	๒๓.๕
STN๐๑๖๙	บ้านผาเวียง ต.ภูคา อ.ปัว จ.น่าน	๒๓.๐

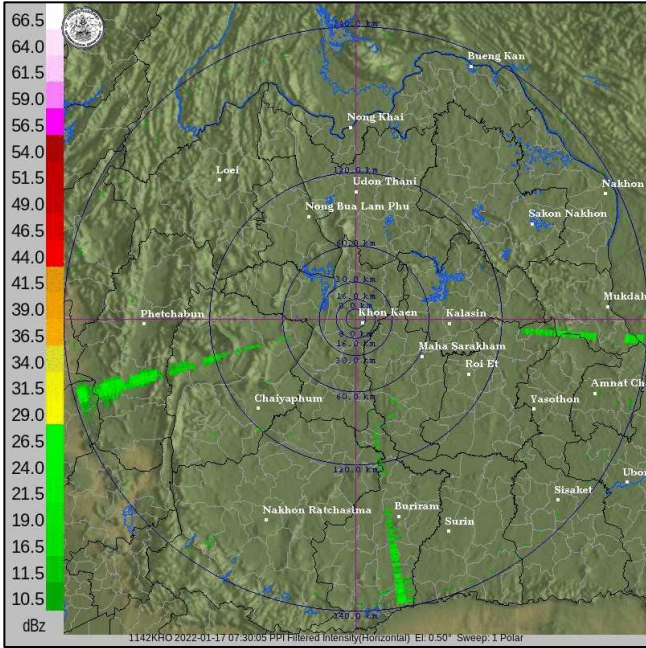
๔. ค่าความชื้นในดิน (กรมทรัพยากรน้ำ/คณะกรรมการแม่น้ำโขง)

ภูมิภาค	ความชื้นในดิน [-] ๑ ม.ค. ๖๕	ความชื้นในดิน [-] ๑๓ ม.ค. ๖๕	แนวโน้ม
เหนือ	๐-๒๐	๐-๒๐	ทรงตัว
กลาง	๒๐-๔๐	๒๐-๔๐	ทรงตัว
ตะวันออกเฉียงเหนือ	๒๐-๔๐	๒๐-๔๐	ทรงตัว
ตะวันออก	๔๐-๖๐	๒๐-๔๐	ลดลง
ตะวันตก	๒๐-๔๐	๒๐-๔๐	ทรงตัว
ใต้	๖๐-๘๐	๔๐-๖๐	ลดลง

หมายเหตุ : ความชื้นในดิน ๐ หมายถึง ดินที่แห้งสนิท และ ๑๐๐ หมายถึง ดินที่อิ่มน้ำ

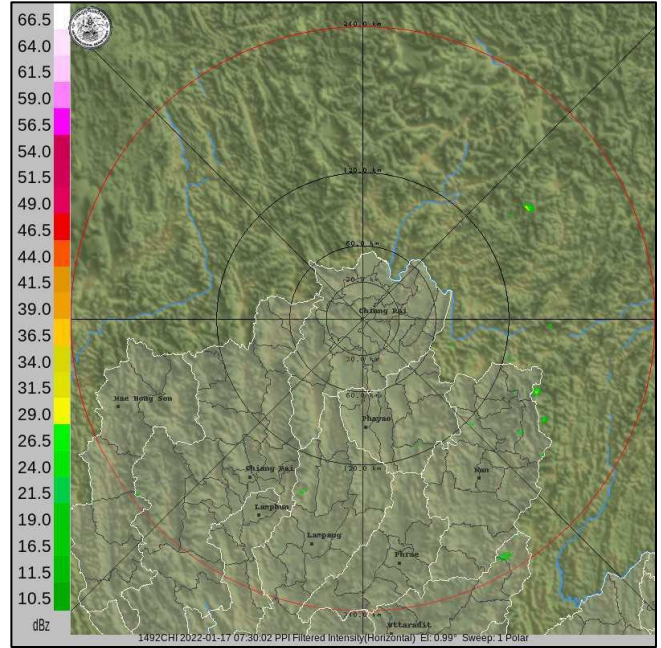


**๕. เรดาร์ตรวจอากาศ ณ วันที่ ๑๗ มกราคม ๒๕๖๕ (กรมอุตุนิยมวิทยา)**



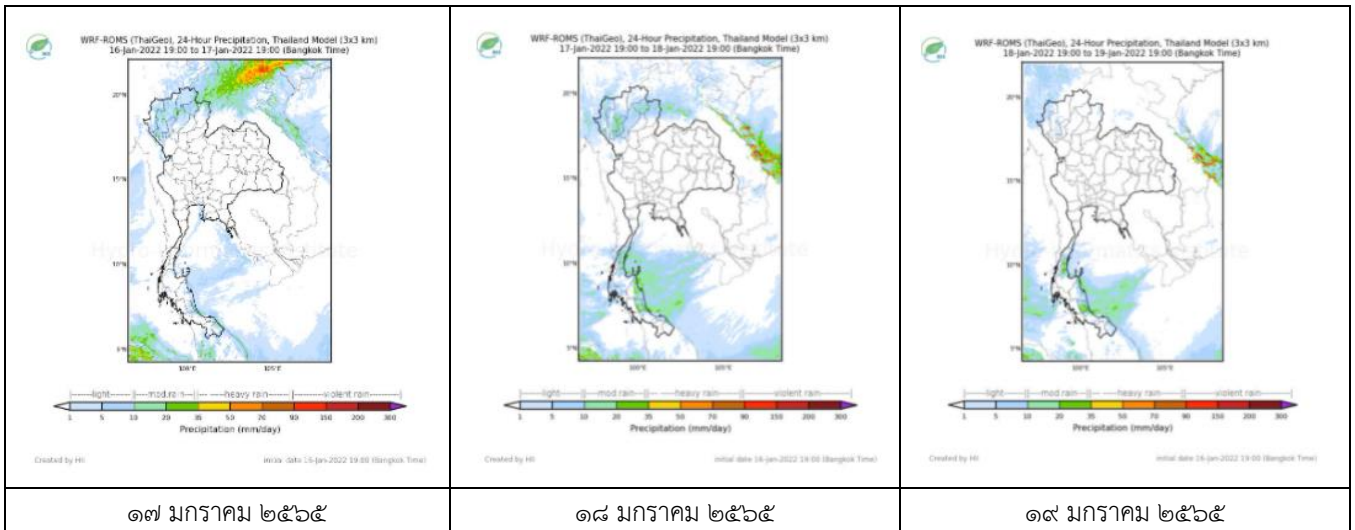
สถานีสุวรรณภูมิ เวลา ๑๔.๓๐ น.

จากเรดาร์ตรวจอากาศพบว่าไม่มีกลุ่มเมฆฝนในประเทศไทย



สถานีเชียงใหม่ เวลา ๑๔.๓๐ น.

**๖. แผนภาพคาดการณ์ฝนล่วงหน้า ๓ วัน (สถาบันสารสนเทศทรัพยากรน้ำ (องค์การมหาชน))**



๑๗ มกราคม ๒๕๖๕

๑๘ มกราคม ๒๕๖๕

๑๙ มกราคม ๒๕๖๕

**๗. สถานการณ์น้ำในแหล่งเก็บกักน้ำ ณ วันที่ ๑๗ มกราคม ๒๕๖๕ (กรมชลประทาน กรมทรัพยากรน้ำ และสทช.)**

๗.๑ ปริมาณน้ำในอ่างฯ ๕๖,๐๙๙ ล้าน ลบ.ม. คิดเป็นร้อยละ ๗๔ (ปริมาณน้ำใช้การได้ ๓๒,๑๖๙ ล้าน ลบ.ม. คิดเป็นร้อยละ ๖๒) ปริมาณน้ำในอ่างฯ เทียบกับปี ๒๕๖๔ (๔๕,๗๕๓ ล้าน ลบ.ม. คิดเป็นร้อยละ ๖๐) มากกว่าปี ๒๕๖๔ จำนวน ๑๐,๓๔๖ ล้าน ลบ.ม. ปริมาณน้ำไหลลงอ่างฯ ๒๗.๕๕ ล้าน ลบ.ม. ปริมาณน้ำระบาย ๑๑๒.๘๑ ล้าน ลบ.ม. สามารถรับน้ำได้อีก ๑๙,๙๗๓ ล้าน ลบ.ม.

อ่างเก็บน้ำ	ความจุที่ รณก. (ล้าน ลบ.ม.)	ปริมาณ น้ำในอ่าง		ปริมาณ น้ำใช้การได้		ปริมาณ น้ำไหลลงอ่าง		ปริมาณ น้ำระบาย		ปริมาณน้ำ รับได้อีก (ล้าน ม. <sup>๓</sup> ) (ความจุที่ รณก.- ปริมาณน้ำปัจจุบัน)
		ปริมาณ (ล้าน ม. <sup>๓</sup> )	% น้ำเก็บ กัก	ปริมาณ (ล้าน ม. <sup>๓</sup> )	% น้ำใช้ การ	วันนี้ (ล้าน ม. <sup>๓</sup> )	เมื่อวาน (ล้าน ม. <sup>๓</sup> )	วันนี้ (ล้าน ม. <sup>๓</sup> )	เมื่อวาน (ล้าน ม. <sup>๓</sup> )	
๑.ภูมิพิล	๑๓,๕๖๒	๗,๖๒๒	๕๗	๓,๘๒๒	๔๐	๐.๐๐	๑.๑๔	๒๓.๐๐	๒๓.๐๐	๕,๘๔๐
๒.สิริกิติ์	๙,๕๑๐	๔,๒๙๔	๔๕	๑,๔๔๔	๒๒	๒.๔๘	๑.๐๑	๖.๙๙	๕.๕๓	๕,๒๑๖
๓.จุฬารัตน์	๑๖๔	๑๔๘	๙๐	๑๑๑	๘๘	๐.๑๓	๐.๑๔	๐.๕๑	๐.๕๒	๑๖

๔.อุบลรัตน์	๒,๔๓๑	๑,๘๘๒	๗๗	๑,๓๐๑	๗๐	๐.๐๐	๑.๕๙	๑๐.๐๒	๑๐.๐๔	๕.๔๙
๕.ลำปาง	๑,๙๘๐	๑,๑๖๗	๕๙	๑,๐๖๗	๕๗	๐.๒๖	๐.๒๕	๓.๕๐	๓.๕๐	๘๑๓
๖.สุรินทร์	๑,๙๖๖	๑,๖๓๙	๘๓	๘๐๘	๗๑	๐.๐๐	๐.๐๐	๑.๔๘	๑.๕๑	๓๒๗
๗.ป่าสักชลสิทธิ์	๙๖๐	๗๗๘	๘๑	๗๗๕	๘๑	๒.๒๖	๐.๐๐	๕.๒๒	๓.๔๖	๑๘๒
๘.ศรีนครินทร์	๑๗,๗๔๕	๑๖,๒๗๙	๙๒	๖,๐๑๔	๘๐	๕.๑๒	๖.๒๑	๖.๙๕	๗.๐๔	๑,๔๖๖
๙.วีรลวงกรณ์	๘,๘๖๐	๗,๓๗๒	๘๓	๔,๓๖๐	๗๕	๐.๐๐	๓.๐๐	๙.๐๐	๙.๐๕	๑,๔๘๘
๑๐.ขุนด่านปราการชล	๒๒๔	๑๗๐	๗๖	๑๖๕	๗๕	๐.๐๒	๐.๐๒	๑.๗๓	๑.๖๙	๕๔
๑๑.รัชชประภา	๕,๖๓๙	๔,๓๙๓	๗๘	๓,๐๔๑	๗๑	๒.๓๖	๑.๘๕	๕.๐๔	๙.๒๑	๑,๒๔๖
๑๒.บางกลาง	๑,๔๕๔	๑,๑๒๓	๗๗	๘๔๗	๗๒	๔.๕๗	๔.๕๗	๓.๐๑	๓.๐๑	๓๓๑

๗.๒ อ่างเก็บน้ำขนาดกลาง ๔๑๒ แห่ง มีปริมาณน้ำ ๔,๒๑๕ ล้าน ลบ.ม. (๘๒%) ปริมาณน้ำใช้การ ๓,๘๒๗ ล้าน ลบ.ม. (๘๐%)

๗.๓ แหล่งน้ำในพื้นที่นอกเขตชลประทาน ๑๐๒,๐๙๙ แห่ง มีปริมาณน้ำรวม ๖,๘๑๒ ล้าน ลบ.ม. (๘๐%)

๗.๔ อ่างเก็บน้ำขนาดกลางนอกเขตชลประทาน ๖๕ แห่ง ภายใต้การดูแลของกรมทรัพยากรน้ำปริมาณน้ำปัจจุบัน ๑๘๘.๓๑ ล้านลบ.ม. (๘๐%)

ภูมิภาค	จำนวน (แห่ง)	ปริมาณรวม (ล้าน ลบ.ม.)	ปริมาณน้ำ (ล้าน ลบ.ม.)							
			เดือน						ปัจจุบัน	
			ก.ค. ๖๔	ส.ค. ๖๔	ก.ย. ๖๔	ต.ค. ๖๔	พ.ย. ๖๔	ธ.ค. ๖๔	๑๓ ม.ค. ๖๕	ร้อยละ
เหนือ	๑๗,๒๔๙	๑,๑๐๓	๓๖๕.๔๑	๓๕๐.๙๔	๓๔๔.๓๗	๔๒๓.๔๖	๗๙๙.๖๗	๘๐๙.๑๖	๗๗๓.๖๗	๗๙
ตะวันออกเฉียงเหนือ	๕๔,๕๔๗	๓,๕๖๔	๒,๑๓๓.๖๔	๒,๑๕๐.๓๖	๒,๒๓๕.๕๕	๒,๑๔๖.๔๑	๓,๙๖๖.๖๕	๓,๗๘๐.๐๗	๓,๓๐๙.๓๒	๘๐
กลาง	๑๖,๓๖๗	๑,๑๓๗	๗๓๒.๐๔	๖๐๙.๗๔	๗๒๓.๖๘	๖๙๐.๗๓	๑,๕๒๐.๓๒	๑,๕๒๕.๖๘	๑,๓๗๕.๕๘	๘๗
ตะวันออกเฉียงใต้	๗,๘๐๔	๖๓๕	๕๒๒.๕๕	๔๗๙.๖๕	๕๔๐.๔๐	๖๒๕.๔๘	๙๙๙.๕๖	๑,๐๑๐.๖๗	๘๘๓.๐๓	๘๖
ตะวันตก	๒,๕๐๖	๗๑๑	๑๑๓.๙๒	๙๖.๓๔	๙๔.๔๓	๙๑.๙๗	๑๕๖.๗๐	๑๘๗.๘๗	๑๗๔.๓๖	๙๙
ใต้	๓,๖๒๖	๑,๓๑๙	๒๒๖.๔๓	๒๐๐.๙๕	๑๙๕.๒๒	๑๘๘.๕๘	๑๙๙.๒๐	๒๓๙.๑๓	๒๙๖.๙๔	๘๕
รวม	๑๐๒,๐๙๙.๐๐	๘,๔๗๐	๔,๐๙๓.๙๙	๓,๘๘๗.๙๙	๔,๑๘๓.๖๕	๔,๑๖๖.๖๓	๗,๖๔๒.๑๐	๗,๕๕๒.๕๙	๖,๘๑๒.๘๙	๘๓

๘. สถานการณ์น้ำในประเทศ ณ วันที่ ๑๔ - ๑๗ มกราคม ๒๕๖๕ (กรมชลประทาน)

สถานี	แม่น้ำ	อำเภอ	จังหวัด	ระดับตลิ่ง (ม.รทก.)	ระดับน้ำ (ม.รทก.)				แนวโน้ม	เปรียบเทียบระดับตลิ่ง
					ศุกร์	เสาร์	อาทิตย์	จันทร์		
					๑๔ ม.ค.	๑๕ ม.ค.	๑๖ ม.ค.	๑๗ ม.ค.		
P.๑	ปิง	เมือง	เชียงใหม่	๓.๗๐	๑.๔๑	๑.๔๑	๑.๔๐	๑.๕๖	เพิ่มขึ้น	-๒.๑๔
W.๑C	วัง	เมือง	ลำปาง	๕.๒๐	-๐.๕๔	-๐.๕๐	-๐.๕๒	-๐.๕๐	เพิ่มขึ้น	-๕.๗๐
Y.๑๖	ยม	บางระกำ	พิษณุโลก	๗.๓๐	๐.๓๘	๐.๓๑	๐.๒๒	๐.๑๓	ลดลง	-๗.๑๗
N.๗A	น่าน	เมือง	พิจิตร	๙.๘๗	๑.๓๕	๑.๓๒	๑.๒๖	๑.๒๓	ลดลง	-๘.๖๔
C.๒	เจ้าพระยา	เมือง	นครสวรรค์	๒๖.๒๐	๑๗.๕๒	๑๗.๔๐	๑๗.๔๒	๑๗.๔๐	ลดลง	-๘.๘๐
C.๑๓	เจ้าพระยา	สรรพยา	ชัยนาท	๑๖.๓๔	๕.๕๕	๕.๕๕	๕.๕๕	๕.๕๕	ทรงตัว	-๑๐.๗๙
M.๖A	มูล	สตึก	บุรีรัมย์	๖.๐๐	๐.๓๙	๐.๔๐	๐.๔๒	๐.๔๒	ทรงตัว	-๕.๕๘
M.๗	มูล	เมือง	อุบลราชธานี	๗.๐๐	๓.๐๑	๒.๙๘	๒.๙๗	๒.๙๕	ลดลง	-๔.๐๕
M.๑๙๑	ลำตะคอง	เมือง	นครราชสีมา	๓.๕๐	๑.๒๐	๑.๓๓	๑.๑๘	๑.๓๐	เพิ่มขึ้น	-๒.๒๐
M.๖๙	ลำเซบก	ตระการพืชผล	อุบลราชธานี	๗.๓๐	๕.๓๕	๕.๓๒	๕.๓๒	๕.๓๑	ลดลง	-๑.๙๙
X.๖๔	คลองท่าแซะ	ท่าแซะ	ชุมพร	๑๗.๑๓	๗.๙๓	๗.๙๓	๘.๐๒	๘.๐๑	ลดลง	-๙.๑๒
X.๑๔๙	คลองกลาย	นบพิตำ	นครศรีธรรมราช	๓๓.๙๖	๒๘.๙๗	๒๘.๙๖	๒๘.๙๕	๒๘.๙๔	ลดลง	-๕.๐๒
X.๒๗๔	แม่น้ำโกลก	แฉ่ง	นราธิวาส	๒๔.๑๘	***	***	***	***	***	***
X.๓๗A	แม่น้ำตาปี	พระแสง	สุราษฎร์ธานี	๑๑.๗๐	๕.๔๒	๕.๓๖	๕.๓๒	๕.๒๗	ลดลง	-๖.๔๓

\*\*\* ยังไม่ได้รับรายงาน

#### ๙. สถานการณ์น้ำในพื้นที่ลุ่มน้ำโขง ณ วันที่ ๑๗ มกราคม ๒๕๖๕ (คณะกรรมการแม่น้ำโขง)

สถานี	ระดับ อ้างอิง (ม.รทก.)	ระดับ ตลิ่ง (ม.)	ระดับน้ำ (ม.)					เปรียบเทียบ ระดับ ตลิ่ง (ม.)	ผลต่างของระดับน้ำ (ม.)		แนว โน้ม
			๑๓ ม.ค.	๑๔ ม.ค.	๑๕ ม.ค.	๑๖ ม.ค.	๑๗ ม.ค.		๓ วัน ย้อนหลัง	๕ วัน ย้อนหลัง	
อ.เชียงแสน จ.เชียงราย	๓๕๗.๑๑๐	๑๒.๘๐	๑.๗๔	๑.๗๑	๑.๗๑	๑.๗๖	๑.๙๕	-๑๐.๘๕	๐.๒๔	๐.๒๑	เพิ่มขึ้น
อ.เชียงคาน จ.เลย	๑๙๔.๑๑๘	๑๖.๐๐	๓.๘๓	๓.๘๒	๓.๙๑	๓.๙๒	๓.๘๕	-๑๒.๑๕	-๐.๐๖	๐.๐๒	ลดลง
อ.เมือง จ.หนองคาย	๑๕๓.๖๔๘	๑๒.๒๐	๑.๑๒	๑.๐๘	๑.๐๘	๑.๑๒	๑.๐๙	-๑๑.๑๑	๐.๐๑	-๐.๐๓	ลดลง
อ.เมือง จ.นครพนม	๑๓๒.๖๘๐	๑๒.๐๐	๑.๐๒	๐.๙๗	๐.๙๖	๐.๙๘	๐.๙๖	-๑๑.๐๔	๐.๐๐	-๐.๐๖	ลดลง
อ.เมือง จ.มุกดาหาร	๑๒๔.๒๑๙	๑๒.๕๐	๑.๖๕	๑.๖๒	๑.๖๐	๑.๕๙	๑.๕๒	-๑๐.๙๘	-๐.๐๘	-๐.๑๓	ลดลง
อ.โขงเจียม จ.อุบลราชธานี	๘๙.๐๓๐	๑๔.๕๐	๒.๐๘	๒.๐๖	๒.๐๕	๒.๐๑	๒.๐๐	-๑๒.๕๐	-๐.๐๕	-๐.๐๘	ลดลง

\*\*\* ไม่มีสถานการณ์

#### ๑๐. สถานการณ์เตือนภัย Early Warning ณ วันที่ ๑๗ มกราคม ๒๕๖๕ (กรมทรัพยากรน้ำ)

การแจ้งเตือน	สถานี	การแจ้งเตือน	ช่วงเวลา
เตือนสีแดง (อพยพ)	-	-	-
เตือนสีเหลือง (เตือนภัย)	-	-	-
เตือนสีเขียว (เฝ้าระวัง)	-	-	-

\*\*\*ไม่มีสถานการณ์

#### ๑๑. พื้นที่ติดตามและเฝ้าระวังสถานการณ์ธรณีพิบัติภัย ณ วันที่ ๑๗ มกราคม ๒๕๖๕ (กรมทรัพยากรธรณี)

เนื่องจากในพื้นที่เสี่ยงดินถล่มมีปริมาณน้ำฝนไม่ถึงเกณฑ์การเฝ้าระวัง ประกอบกับไม่มีพื้นที่คาดการณ์ปริมาณน้ำฝนที่อาจก่อให้เกิดดินถล่มล่วงหน้า จึงไม่มีพื้นที่ติดตามสถานการณ์ธรณีพิบัติภัยดินถล่มและน้ำป่าไหลหลาก

#### ๑๒. เหตุการณ์วิกฤตน้ำปัจจุบัน ณ วันที่ ๑๗ มกราคม ๒๕๖๕ [เวลา ๐๘.๐๐ น. - ๑๕.๐๐ น. (วันนี้)]

ไม่มีสถานการณ์

#### ๑๓. สถานการณ์ภาวะน้ำท่วม และสถานการณ์ฝนแล้ง/ฝนทิ้งช่วง ณ วันที่ ๑๗ มกราคม ๒๕๖๕ (ปก.)

ไม่มีสถานการณ์

#### ๑๔. การคาดหมายลักษณะอากาศ ๗ วันข้างหน้า (ระหว่างวันที่ ๑๗ - ๒๓ มกราคม ๒๕๖๕)

ในช่วงวันที่ ๑๘ - ๑๙ ม.ค. ๖๕ บริเวณความกดอากาศสูงหรือมวลอากาศเย็นปกคลุมภาคเหนือตอนบนและภาคตะวันออกเฉียงเหนือตอนบน ประกอบมีลมตะวันตกพัดปกคลุมบริเวณดังกล่าว ทำให้อุณหภูมิจะลดลง ๑-๓ องศาเซลเซียส โดยภาคเหนือและภาคตะวันออกเฉียงเหนือมีอากาศเย็นถึงหนาวกับมีลมแรง ส่วนภาคกลาง ภาคตะวันออก มีอากาศเย็นในตอนเช้ากับมีลมแรง ส่วนในช่วงวันที่ ๒๐ - ๒๓ ม.ค. ๖๕ คลื่นกระแสลมฝ่ายตะวันตกเคลื่อนผ่านภาคเหนือ ภาคตะวันออกเฉียงเหนือตอนบน และภาคกลางตอนบน ในขณะที่มีลมใต้และลมตะวันออกเฉียงใต้พัดนำความชื้นจากอ่าวไทย และทะเลจีนใต้ เข้ามาปกคลุมภาคตะวันออกเฉียงเหนือตอนล่าง ภาคกลางตอนล่าง ภาคตะวันออก รวมทั้งกรุงเทพมหานคร และปริมณฑล ประกอบกับบริเวณความกดอากาศสูงที่ปกคลุมประเทศไทยตอนบนและทะเลจีนใต้จะมีกำลังอ่อนลง ลักษณะเช่นนี้ทำให้บริเวณประเทศไทยตอนบนจะมีฝนฟ้าคะนอง กับมีลมกระโชกแรงบางแห่ง

สำหรับมรสุมตะวันออกเฉียงเหนือกำลังอ่อนพัดปกคลุมอ่าวไทยและภาคใต้ตลอดช่วง ทำให้มีฝนเล็กน้อยบางแห่ง ส่วนมากทางตอนล่างของภาค รวมทั้งทำให้คลื่นลมบริเวณอ่าวไทยตอนล่างมีกำลังอ่อนลง

### ๑๕. ความช่วยเหลือภัยแล้งสะสมของกรมทรัพยากรน้ำ

ความช่วยเหลือในพื้นที่ประสบปัญหาภัยแล้ง ตั้งแต่วันที่ ๑ ตุลาคม ๒๕๖๔ - ๑๗ มกราคม ๒๕๖๕

หน่วยงาน	จังหวัด	ปริมาณการ สูบน้ำ (ลบ.ม.)	ปริมาณการ แจกจ่ายน้ำ สะอาด (ลิตร)	น้ำดื่มบรรจุ ขวด (ขวด)	ประโยชน์ที่ได้รับ		
					อุปโภค-บริโภค		พื้นที่เกษตร
					ครัวเรือน	ประชากร	(ไร่)
ภาค ๑	ลำปาง	-	๖๒๒,๕๓๘	๔,๑๐๐	๑๖๗,๕๗๘	๔๔๗,๔๕๒	-
	เชียงใหม่	-	๕๙,๕๓๖	-	๒๑,๒๐๑	๘๗,๖๗๕	-
	แม่ฮ่องสอน	-	๖๐,๔๙๒	-	๙,๒๔๘	๖๐,๙๘๖	-
	เชียงราย	-	๑๗๙,๕๙๙	-	๕๖,๔๗๑	๑๗๔,๔๗๗	-
	กำแพงเพชร	-	๕๙,๔๒๙	-	๔๔,๑๒๕	๑๗๙,๓๑๐	-
ภาค ๒	นครสวรรค์	๓๘๘,๘๐๐	๓๖,๐๐๐	-	๔๗๔	๑,๖๐๐	๑,๙๐๐
	เพชรบูรณ์	๒๕,๙๒๐	-	-	๔๗๗	-	๘๐๐
ภาค ๓	อุดรธานี						
ภาค ๔	ขอนแก่น	๑,๖๕๑,๓๐๐	๓๐,๐๐๐	-	๒,๐๒๐	๘,๒๖๓	๑,๒๗๐
	มหาสารคาม	๑,๐๔๘,๘๘๐	-	-	๑,๖๓๘	๖,๒๓๕	-
ภาค ๕	นครราชสีมา	๑๔,๘๐๐	-	-	๖๗๘	๒,๒๙๖	-
ภาค ๖	ปราจีนบุรี	๑๕๐,๐๐๐	-	-	๗๖๘	๓,๑๗๕	-
	จันทบุรี						
ภาค ๙	น่าน	๗๕๘,๔๐๐	-	-	๕๐	๒๕๐	๑,๕๘๐
	อุตรดิตถ์	๙๖๑,๒๐๐	-	-	๓,๒๘๗	๗,๗๑๖	๕,๑๒๒
	พิษณุโลก						
	สุโขทัย	-	๑๐,๔๕๐	-	-	๙๕	-
	แพร่	-	๑๑๖,๒๐๐	-	๑,๒๖๙	๔,๓๗๐	-
ภาค ๑๐	สุราษฎร์ธานี	-	-	๓,๔๒๐	-	๑,๖๙๐	-
ภาค ๑๑	อำนาจเจริญ	-	-	๑๒๐	-	๑๒๐	-
	๒๐ จังหวัด	๕,๔๕๔,๑๘๐	๑,๒๖๔,๒๔๔	๗,๖๔๐	๓๑๑,๙๒๑	๙๙๒,๗๐๐	๑๖,๕๗๒



กระทรวงทรัพยากรธรรมชาติและสิ่งแวดล้อม  
วันที่ ๑๖ มกราคม ๒๕๖๕

๑. กรม ทรัพยากรน้ำ สำนักงาน ทรัพยากรน้ำภาค ๕
๒. กิจกรรมที่ดำเนินการ สำนักงานทรัพยากรน้ำภาค ๕ มอบหมายส่วนบริหารจัดการน้ำ ร่วมมือกับประชาชนบ้านสี่เหลี่ยม หมู่ที่ ๒ ตำบลช่องแมว อำเภอลำทะเมนชัย จังหวัดนครราชสีมา ติดตั้งเครื่องสูบน้ำ ขนาด ๑๒ นิ้วจำนวน ๑ เครื่อง สูบน้ำจากลำห้วยยาง เดิมแหล่งน้ำระบบประปาหมู่บ้าน เพื่อแก้ไขปัญหาการขาดแคลนน้ำอุปโภคบริโภคในพื้นที่บ้านสี่เหลี่ยม หมู่ที่ ๒ จำนวน ๓ หมู่บ้าน โดยจะดำเนินการสูบน้ำ ระหว่างวันที่ ๑๔-๒๓ มกราคม ๒๕๖๕
๓. ประโยชน์ที่ได้รับ \_\_\_\_\_ ไร่ \_\_\_\_\_ ลูกบาศก์เมตร  
\_\_\_\_\_ ๓๓๒ ครัวเรือน \_\_\_\_\_ ๘๗๘ คน



จึงเรียนมาเพื่อโปรดทราบ

นายภาดล ถาวรฤทธิรัตน์  
อธิบดีกรมทรัพยากรน้ำ  
ประธานคณะทำงานศูนย์ปฏิบัติการ  
ทรัพยากรธรรมชาติและสิ่งแวดล้อม  
(ด้านทรัพยากรน้ำ)