



รายงานการเฝ้าระวังติดตามสถานการณ์น้ำ ๒๔ ชั่วโมง

ศูนย์ป้องกันวิกฤติน้ำ กรมทรัพยากรน้ำ กระทรวงทรัพยากรธรรมชาติและสิ่งแวดล้อม
โทรศัพท์ ๐ ๒๒๙๘ ๖๖๓๑ โทรสาร ๐ ๒๒๙๘ ๖๖๒๙ <http://www.dwr.go.th>

รายงานฉบับที่ ๑๓๔๓/๒๕๖๐

เวลา ๑๕.๐๐ น.

วันที่ ๑๐ พฤศจิกายน ๒๕๖๐

เรื่อง รายงานการเฝ้าระวังติดตามสถานการณ์น้ำ ๒๔ ชั่วโมง

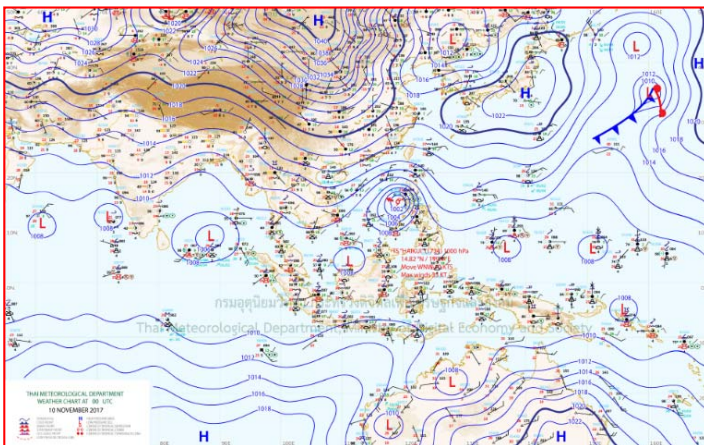
เรียน รมว.ทส. เลขาธิการ รมว.ทส.ปทท.ทส. รอง ปทท.ทส. อทท. รอง อทท. และหน่วยงานที่เกี่ยวข้อง

กรมทรัพยากรน้ำขอรายงานการเฝ้าระวังและติดตามสถานการณ์น้ำ ประจำวันที่ ๑๐ พฤศจิกายน ๒๕๖๐ ดังนี้

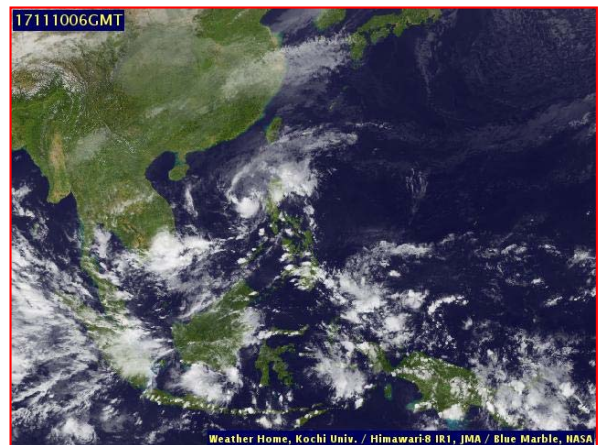
๑. สภาวะอากาศ ณ เวลา ๑๒.๐๐ น. (ที่มา: กรมอุตุนิยมวิทยา)

พยากรณ์อากาศ ๒๔ ชั่วโมงข้างหน้า ประเทศไทยตอนบนมีอุณหภูมิสูงขึ้น ๑-๒ องศาเซลเซียสกับมีหมอกในตอนเช้า แต่ยังคงมีอากาศเย็นในบริเวณภาคเหนือและภาคตะวันออกเฉียงเหนือ โดยมีฝนบางแห่งในภาคเหนือ ภาคตะวันออกเฉียงเหนือ ภาคตะวันออก ภาคกลาง รวมทั้งกรุงเทพมหานครและปริมณฑล

ส่วนบริเวณภาคใต้ยังคงมีฝนตกหนักบางแห่งในระยะนี้ ขอให้ประชาชนบริเวณภาคใต้ระวังอันตรายจากฝนตกหนักและฝนที่ตกสะสมไว้ด้วย

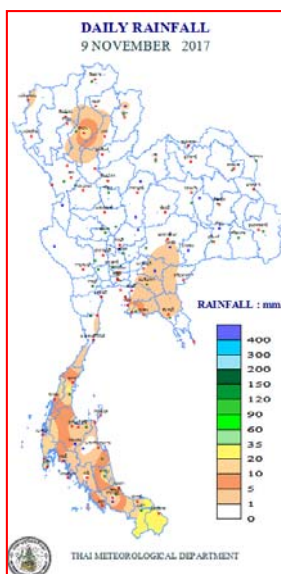


แผนที่อากาศ วันที่ ๑๐ พ.ย. ๒๕๖๐ เวลา ๐๗.๐๐ น.



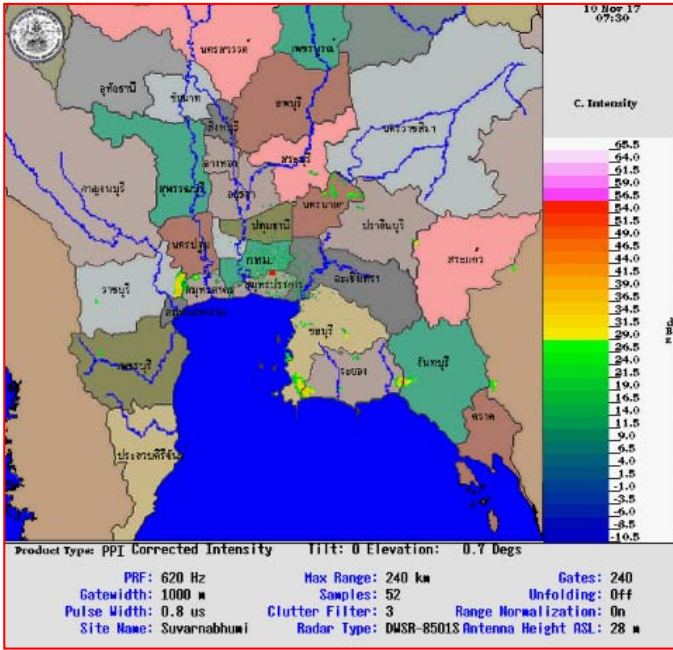
ภาพถ่ายจากดาวเทียม วันที่ ๑๐ พ.ย. ๒๕๖๐ เวลา ๑๓.๐๐ น.

๒. ปริมาณฝนสะสม ณ เวลา ๐๗.๐๐ น.(เมื่อวาน) - ๐๗.๐๐ น.(วันนี้) (ที่มา: กรมอุตุนิยมวิทยา)

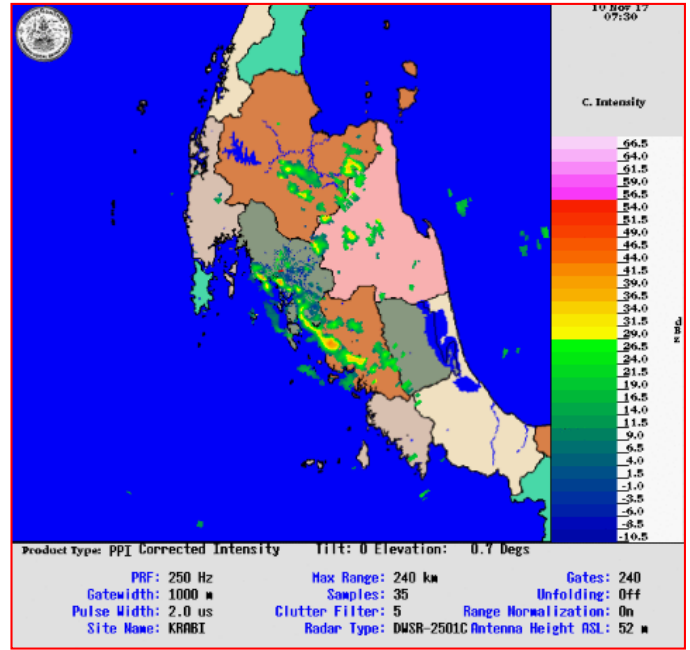


จุดตรวจวัด	ปริมาณฝน (มม.)
จ.นราธิวาส	๓๓.๓
จ.ชลบุรี (สัตหีบ)	๒๕.๕
จ.ชุมพร (สวี สกษ.)	๒๓.๘
จ.ภูเก็ต	๒๑.๒
จ.ยะลา (สกษ.)	๒๐.๑
จ.พังงา (ตะกั่วป่า)	๑๙.๒
จ.ปัตตานี	๑๕.๓

๓. เรดาร์ตรวจอากาศ ณ วันที่ ๑๐ พฤศจิกายน ๒๕๖๐ (ที่มา: กรมอุตุนิยมวิทยา)



สถานีสุวรรณภูมิ เวลา ๑๔.๓๐ น.



สถานีกระบี่ เวลา ๑๔.๓๐ น.

จากเรดาร์ตรวจอากาศจะพบว่ามีกลุ่มเมฆฝนกระจายบริเวณภาคเหนือ ภาคกลาง ภาคตะวันออก ภาคตะวันออกเฉียงเหนือ และภาคใต้

๔. สถานการณ์น้ำในอ่างเก็บน้ำขนาดใหญ่ ณ วันที่ ๑๐ พฤศจิกายน ๒๕๖๐ (ที่มา: กรมชลประทาน)

สภาพน้ำในอ่างเก็บน้ำขนาดใหญ่ ปริมาณน้ำในอ่างฯ ๕๙,๖๔๗ ล้าน ลบ.ม. คิดเป็นร้อยละ ๘๔ (ปริมาณน้ำใช้การได้ ๓๖,๑๒๐ ล้าน ลบ.ม. คิดเป็นร้อยละ ๗๖) ปริมาณน้ำในอ่างฯ เทียบกับปี ๒๕๕๙ (๔๙,๘๒๓ ล้าน ลบ.ม. คิดเป็นร้อยละ ๗๐) มากกว่าปี ๒๕๕๙ จำนวน ๙,๘๒๔ ล้าน ลบ.ม. ปริมาณน้ำไหลลงอ่างฯ จำนวน ๙๔.๖๓ ล้าน ลบ.ม. ปริมาณน้ำระบายจำนวน ๗๙.๐๕ ล้าน ลบ.ม. สามารถรับน้ำได้อีก ๑๑,๔๔๓ ล้าน ลบ.ม.

อ่างเก็บน้ำ	ปริมาณน้ำในอ่าง		ปริมาณน้ำใช้การได้		ปริมาณน้ำไหลลงอ่าง		ปริมาณน้ำระบาย		ปริมาณน้ำรับได้อีก (ล้าน ม. ^๓) (ความจุที่ รนส- ปริมาณน้ำ ปัจจุบัน)
	ปริมาณ (ล้าน ม. ^๓)	% น้ำเก็บกัก	ปริมาณ (ล้าน ม. ^๓)	% น้ำใช้การ	วันนี้ (ล้าน ม. ^๓)	เมื่อวาน (ล้าน ม. ^๓)	วันนี้ (ล้าน ม. ^๓)	เมื่อวาน (ล้าน ม. ^๓)	
๑.ภูมิพล	๖,๙๒๔	๕๑	๖,๙๕๔	๗๒	๑๕.๖๔	๒๓.๕๘	๑.๐๐	๑.๐๐	๖,๙๓๘
๒.สิริกิติ์	๗,๖๔๕	๘๑	๕,๕๙๗	๘๔	๘.๗๔	๘.๗๖	๓.๐๑	๓.๐๓	๒,๙๔๕
๓.จุฬารัตน์	๑๕๓	๙๔	๑๒๖	๙๙	๐.๔๐	๐.๔๐	๑.๐๔	๑.๐๔	๕๔
๔.อุบลรัตน์	๒,๑๖๘	๘๙	๒,๑๒๕	๑๑๕	๗.๒๒	๔.๙๔	๒๕.๔๔	๒๗.๐๒	๒๖๓
๕.ลำปาง	๑,๑๓๗	๕๗	๑,๓๒๙	๙๒	๐.๐๐	๐.๐๐	๒.๒๒	๒.๒๓	๑,๓๑๓
๖.สิรินธร	๑,๖๖๒	๘๕	๘๑๐	๗๑	๐.๘๕	๓.๔๔	๐.๐๐	๐.๐๐	๓๐๔
๗.ป่าสักชลสิทธิ์	๙๙๘	๑๐๔	๙๕๒	๙๙	๐.๕๕	๐.๑๓	๑.๗๔	๑.๗๕	- ๓๘
๘.ศรีนครินทร์	๑๓,๕๗๑	๗๖	๕,๒๘๕	๗๑	๑๕.๗๑	๑๖.๑๖	๙.๑๔	๙.๔๖	๕,๒๗๙
๙.วชิราลงกรณ	๕,๗๙๒	๖๕	๔,๐๒๘	๖๙	๖.๔๗	๖.๕๑	๙.๐๘	๙.๑๒	๕,๒๐๘
๑๐.ขุนด่านปราการชล	๒๒๑	๙๘	๒๑๖	๙๘	๐.๑๓	๐.๑๓	๐.๑๕	๐.๑๕	๕
๑๑.รัชชประภา	๔,๙๒๒	๘๗	๒,๙๘๗	๗๐	๑๐.๒๗	๔.๒๕	๖.๘๔	๒.๓๕	๑,๖๙๘
๑๒.บางกลาง	๓๘๗	๒๗	๔๔๐	๓๗	๑๓.๑๙	๑๗.๔๘	๓.๐๕	๓.๑๘	๑,๒๘๗

๕. สถานการณ์น้ำในประเทศ ณ วันที่ ๗ - ๑๐ พฤศจิกายน ๒๕๖๐ (ที่มา: กรมชลประทาน)

สถานี	แม่น้ำ	อำเภอ	จังหวัด	ระดับตลิ่ง (ม.รทก.)	ระดับน้ำ (ม.รทก.)				แนวโน้ม	เปรียบเทียบระดับตลิ่ง
					อังคาร	พุธ	พฤหัสบดี	ศุกร์		
					๗ พ.ย.	๘ พ.ย.	๙ พ.ย.	๑๐ พ.ย.		
P.๑	ปิง	เมือง	เชียงใหม่	๓.๗๐	๑.๖๒	๑.๖๑	๑.๖๓	๑.๖๐	ลดลง	-๒.๑๐
W.๑C	วัง	เมือง	ลำปาง	๕.๒๐	๐.๕๒	๐.๖๘	๐.๘๓	๐.๘๔	เพิ่มขึ้น	-๔.๓๖
Y.๑๖	ยม	บางระกำ	พิษณุโลก	๗.๒๘	๙.๘๙	๙.๗๔	๙.๗๔	๙.๔๒	ลดลง	๒.๑๔
N.๗A	น่าน	เมือง	พิจิตร	๑๑.๑๘	๘.๖๕	๘.๓๖	๘.๓๖	๗.๖๖	ลดลง	-๓.๕๒
C.๑๓	เจ้าพระยา	สรรพยา	ชัยนาท	๑๖.๓๔	๑๔.๘๑	๑๔.๕๙	๑๔.๓๕	๑๔.๑๐	ลดลง	-๒.๒๔
M.๖A	มูล	สตึก	บุรีรัมย์	๖.๐๐	๖.๒๕	๖.๑๖	๖.๐๔	๕.๙๓	ล้นตลิ่ง	-๐.๐๗
M.๗	มูล	เมือง	อุบลราชธานี	๗.๐๐	๖.๗๕	๖.๖๙	๖.๖๒	๖.๕๗	ลดลง	-๐.๔๓
M.๑๙๑	ลำตะคอง	เมือง	นครราชสีมา	๓.๐๐	๐.๙๙	๑.๐๒	๑.๐๐	๐.๙๘	ลดลง	-๒.๐๒
M.๑๕๙	ลำชี	จอมพระ	สุรินทร์	๘.๒๐	๔.๘๗	๔.๗๕	๔.๖๓	๔.๕๑	ลดลง	-๓.๖๙
M.๙๕	ลำเสียวใหญ่	สุวรรณภูมิ	ร้อยเอ็ด	๓.๒๐	๒.๔๓	๒.๕๔	๒.๖๑	๒.๕๙	ลดลง	-๐.๖๑
X.๖๔	คลองท่ามะ	ท่ามะ	ชุมพร	๑๗.๑๓	๗.๙๒	๗.๙๒	๗.๙๒	๗.๖๔	ลดลง	-๙.๔๙
X.๑๔๙	คลองกลาย	นบพิตำ	นครศรีธรรมราช	๓๓.๙๖	๒๙.๐๒	๒๙.๐๗	๒๙.๒๒	๒๙.๐๙	ลดลง	-๔.๘๗
X.๒๗๔	แม่น้ำโก-ลก	แว้ง	นราธิวาส	๒๔.๑๘	๑๘.๕๗	๒๐.๘๓	๒๐.๒๔	๑๙.๑๒	ลดลง	-๕.๐๖
X.๓๗A	แม่น้ำตาปี	พระแสง	สุราษฎร์ธานี	๑๐.๗๖	๖.๓๔	๖.๒๒	๖.๒๔	๗.๓๘	เพิ่มขึ้น	-๓.๓๘

*** ยังไม่ได้รับรายงาน

๖. สถานการณ์น้ำในพื้นที่ลุ่มน้ำโขง ณ วันที่ ๖ พฤศจิกายน ๒๕๖๐ (ที่มา:MRC: Mekong River Commission)

สถานี	ปริมาณฝน ๒๔ ชม. (มม)	ระดับอ้างอิง (ม.รทก.)	ระดับตลิ่ง (ม.)	ระดับน้ำ (ม.) ๖ พ.ย.	เปรียบเทียบระดับตลิ่ง	ระดับน้ำคาดการณ์ (ม.)			แนวโน้ม
						๗ พ.ย.	๘ พ.ย.	๙ พ.ย.	
อ.เชียงแสน จ.เชียงราย	๐.๐	๓๕๗.๑๑๐	๑๒.๘๐	๔.๐๔	-๘.๗๖	๓.๙๙	๓.๙๗	๓.๘๙	ลดลง
อ.เชียงคาน จ.เลย	๐.๐	๑๙๔.๑๑๘	๑๖.๐๐	๘.๑๒	-๗.๘๘	๗.๖๒	๗.๒๙	๗.๒๑	ลดลง
อ.เมือง จ.หนองคาย	๐.๐	๑๕๓.๖๔๘	๑๒.๒๐	๕.๘๘	-๖.๓๒	๕.๔๓	๔.๙๗	๔.๖๕	ลดลง
อ.เมือง จ.นครพนม	๐.๒	๑๓๐.๙๖๑	๑๒.๐๐	๕.๒๑	-๖.๗๙	๕.๑๒	๕.๐๓	๔.๙๑	ลดลง
อ.เมือง จ.มุกดาหาร	๐.๔	๑๒๔.๒๑๙	๑๒.๕๐	๔.๙๙	-๗.๕๑	๔.๘๗	๔.๗๖	๔.๖๕	ลดลง
อ.โขงเจียม จ.อุบลราชธานี	๑.๗	๘๙.๐๓๐	๑๔.๕๐	๖.๔๒	-๘.๐๘	๖.๔๐	๖.๓๑	๖.๑๙	ลดลง

๖. สถานการณ์เตือนภัย Early Warning ณ วันที่ ๑๐ พฤศจิกายน ๒๕๖๐ (ที่มา: สำนักวิจัย พัฒนาและอุทกวิทยา กรมทรัพยากรน้ำ) [เวลา ๐๘.๐๐ น. - ๑๕.๐๐ น. (วันนี้)]

การแจ้งเตือน	สถานี	การแจ้งเตือน
เตือนสีแดง (อพยพ)	-	-
เตือนสีเหลือง (เตือนภัย)	-	-
เตือนสีเขียว (เฝ้าระวัง)	-	-

๗. สถานการณ์ธรณีพิบัติ ณ วันที่ ๙ พฤศจิกายน ๒๕๖๐ (ที่มา : กรมทรัพยากรธรณี)

ประกาศฉบับที่ ๑๘/๒๕๖๐ เฝ้าระวังภัยดินถล่มและน้ำป่าไหลหลากในพื้นที่เสี่ยงภัยระหว่างวันที่ ๗ - ๙ พฤศจิกายน ๒๕๖๐ โดยเฉพาะในพื้นที่ ประจวบคีรีขันธ์ ชุมพร สุราษฎร์ธานี นครศรีธรรมราช ระนอง และพังงา

๘. เหตุการณ์วิกฤตน้ำปัจจุบัน ณ วันที่ ๑๐ พฤศจิกายน ๒๕๖๐ [เวลา ๐๘.๐๐ น. - ๑๕.๐๐ น. (วันนี้)]

ไม่มีสถานการณ์

๙. สถานการณ์อุทกภัย ณ วันที่ ๑๐ พฤศจิกายน ๒๕๖๐ (ที่มา :กรมป้องกันและบรรเทาสาธารณภัย)

สถานการณ์อุทกภัย จากอิทธิพลของพายุดีเปรสชัน การระบายน้ำจากเขื่อนเจ้าพระยา และเขื่อนอุบลรัตน์ ตั้งแต่วันที่ ๑๐ ต.ค. - ๙ พ.ย. ๖๐ ในพื้นที่ ๒๓ จังหวัด (จ.เชียงใหม่ เลย กำแพงเพชร ตาก สุโขทัย พิจิตร นครสวรรค์ อุทัยธานี สิงห์บุรี ลพบุรี อ่างทอง พระนครศรีอยุธยา ปทุมธานี ชัยนาท เพชรบูรณ์ สุพรรณบุรี หนองบัวลำภู ขอนแก่น มหาสารคาม กาฬสินธุ์ ร้อยเอ็ด อุบลราชธานี และสุราษฎร์ธานี) ๗๙ อำเภอ ๔๘๒ ตำบล ๒,๘๒๕ หมู่บ้าน ๓๘ ชุมชน ประชาชนได้รับผลกระทบ ๑๒๖,๓๙๐ครัวเรือน ๓๒๗,๔๒๐ คน ผู้เสียชีวิต ๒๔ ราย ปัจจุบันคลี่คลายแล้ว ๑๒ จังหวัด (จ.กำแพงเพชร เลย เพชรบูรณ์ สุราษฎร์ธานี เชียงใหม่ ตาก อุบลราชธานี อุทัยธานี สุโขทัย ลพบุรี ชัยนาท ปทุมธานี) **ยังคงมีสถานการณ์ ๑๑ จังหวัด** (จ.พิจิตร นครสวรรค์ สิงห์บุรี อ่างทอง พระนครศรีอยุธยา สุพรรณบุรี หนองบัวลำภู ขอนแก่น มหาสารคาม กาฬสินธุ์ ร้อยเอ็ด) ๔๓ อำเภอ ๓๐๓ ตำบล ๑,๖๖๕ หมู่บ้าน ๘๘,๒๒๗ ครัวเรือน ๒๓๒,๐๐๓ คน อพยพ ๔๗ ครัวเรือน (จ.มหาสารคาม)

๑๐. การคาดหมายลักษณะอากาศ ๗ วันข้างหน้า (ระหว่างวันที่ ๑๐ - ๑๖ พฤศจิกายน ๒๕๖๐)

ในช่วงวันที่ ๑๐-๑๔ พ.ย. ประเทศไทยตอนบนมีอุณหภูมิสูงขึ้น กับมีหมอกในตอนเช้า โดยมีฝนเล็กน้อยบางแห่ง ส่วนภาคใต้ยังคงมีฝนตกต่อเนื่อง และมีฝนตกหนักบางแห่ง สำหรับคลื่นลมบริเวณอ่าวไทยและอันดามันมีคลื่นสูง ๑-๒ เมตร

ส่วนในช่วงวันที่ ๑๕-๑๖ พ.ย. ประเทศไทยตอนบนจะมีฝนเล็กน้อยบางแห่งในระยะแรก หลังจากนั้นจะมีอากาศเย็น อุณหภูมิจะลดลง ๑-๓ องศาเซลเซียส ส่วนภาคใต้ยังคงมีฝนตกชุกต่อเนื่อง สำหรับคลื่นลมบริเวณอ่าวไทยและอันดามันมีคลื่นสูงประมาณ ๒ เมตร

ลักษณะสำคัญทางอุตุนิยมวิทยา ในช่วงวันที่ ๑๐-๑๔ พ.ย. บริเวณความกดอากาศสูงที่ปกคลุมประเทศไทยตอนบนมีกำลังอ่อนลง ลักษณะเช่นนี้ทำให้ประเทศไทยตอนบนมีอุณหภูมิสูงขึ้นกับมีหมอกในตอนเช้า แต่ยังคงมีอากาศเย็นในบริเวณภาคเหนือและภาคตะวันออกเฉียงเหนือ โดยมีฝนเล็กน้อยบางแห่ง ประกอบกับมรสุมตะวันออกเฉียงเหนือที่พัดปกคลุมประเทศไทยมีกำลังปานกลาง ลักษณะเช่นนี้ทำให้ภาคใต้ยังคงมีฝนตกชุกต่อเนื่อง กับมีฝนตกหนักบางแห่ง สำหรับคลื่นลมบริเวณอ่าวไทยมีกำลังปานกลาง ส่วนในช่วงวันที่ ๑๕-๑๖ พ.ย. บริเวณความกดอากาศสูงกำลังปานกลางอีกระลอกจากประเทศจีนจะแผ่ลงมาปกคลุมประเทศไทยตอนบนและทะเลจีนใต้ ลักษณะเช่นนี้ทำให้ประเทศไทยตอนบนจะมีฝนเล็กน้อยบางแห่งในระยะแรก หลังจากนั้นจะมีอากาศเย็น อุณหภูมิจะลดลง ประกอบกับมรสุมตะวันออกเฉียงเหนือที่พัดปกคลุมอ่าวไทยและภาคใต้จะมีกำลังแรง ทำให้ภาคใต้ยังคงมีฝนตกชุกต่อเนื่อง สำหรับคลื่นลมบริเวณอ่าวไทยมีกำลังแรงขึ้น อนึ่ง พายุไต้ฝุ่น ในทะเลจีนใต้จะเคลื่อนเข้ามาสลายตัวที่ชายฝั่งประเทศเวียดนามในวันที่ ๑๓ พ.ย. โดยพายุนี้จะไม่ผลกระทบต่อลักษณะอากาศของประเทศไทย

ข้อควรระวัง ในช่วงวันที่ ๑๐-๑๖ พ.ย. ประชาชนบริเวณภาคใต้ ขอให้ระวังอันตรายจากฝนตกสะสมไว้ด้วย

๑๑. การช่วยเหลือเพื่อบรรเทาสถานการณ์อุทกภัย (กรมทรัพยากรน้ำ)

สรุปการสูบน้ำ และบริการน้ำดื่ม เพื่อช่วยเหลือสถานการณ์อุทกภัยตั้งแต่ ๑ พฤษภาคม – ๑๐ พฤศจิกายน พ.ศ. ๒๕๖๐

หน่วยงาน	จังหวัด	ปริมาณสูบน้ำ (ลบ.ม.)	ปริมาณแจกจ่ายน้ำ (ลิตร)	ประโยชน์ที่ได้รับ		
				อุปโภค-บริโภค		
				ครัวเรือน	ประชากร	พื้นที่
ภาค ๑	ลำปาง	-	๕๖,๖๙๕	-	-	-
	กำแพงเพชร	๑๗๐,๔๐๐	๓๙,๗๘๘	๗,๑๓๗	๑๗,๙๑๐	-
	เชียงราย	-	๔๗,๙๔๖	-	-	-
	แม่ฮ่องสอน	-	๓๗,๐๑๗	-	-	-
	เชียงใหม่	-	๓๐,๑๙๙	-	-	-
ภาค ๒	นครสวรรค์	๖,๕๓๗,๔๘๐	-	๕,๔๗๖	๑๔,๘๐๐	๒๒,๔๒๐
	อุทัยธานี	๑,๑๗๙,๓๖๐	-	๓๕๐	๑,๔๐๐	๓,๒๐๐
	สมุทรปราการ	๔,๒๐๘,๗๖๐	-	-	๒๓,๙๙๐	-
	สระบุรี	๒,๖๒๔,๔๐๐	-	๓,๕๕๙	๑๓,๘๙๐	๓,๐๐๐
	พระนครศรีอยุธยา	๕๗๐,๒๔๐	-	-	๑๐,๙๙๐	๒๕
	สิงห์บุรี	๒,๐๕๐,๕๖๐	-	๑,๐๐๐	๔,๓๒๐	๑๓๐
ภาค ๓	อุดรธานี	๑,๒๑๑,๓๗๒	-	๓,๘๘๓	๑๒,๑๒๖	-
ภาค ๔	กาฬสินธุ์	๑๓๒,๐๐๐	-	๑,๒๐๔	๖,๐๒๐	-
	ขอนแก่น	๗,๘๘๘,๖๔๐	-	๒,๘๗๖	๑๑,๙๒๖	-
	มหาสารคาม	๑,๔๙๗,๖๐๐	-	๑,๑๒๓	๔,๕๒๒	๗๐๗
ภาค ๕	นครราชสีมา	๖๙๔,๐๐๐	-	๒,๓๕๖	๙,๒๒๔	-
ภาค ๖	สระแก้ว	๑,๒๘๔,๘๐๐	-	๑๒,๐๐๐	๔๘,๐๐๐	-
	ปราจีนบุรี	๑,๓๒๔,๖๐๐	-	๑,๐๐๙	๓,๑๓๙	๑๐,๗๘๗
ภาค ๗	สุพรรณบุรี	๓,๐๑๘,๐๖๐	-	๑,๙๘๐	๖,๕๗๐	๒๐,๗๐๐
	ราชบุรี	๒,๕๕๑,๕๐๐	-	๒,๖๕๘	๙,๐๐๕	๔,๖๑๕
ภาค ๘	สงขลา	๑๑๔,๐๔๐	-	๒,๙๘๐	๘,๙๔๐	-
ภาค ๙	สุโขทัย	๑๕๓,๐๐๐	-	-	๓,๐๙๐	๑,๒๐๐
	อุตรดิตถ์	-	๖๗๑,๕๘๕	๓,๗๔๗	๑๔,๘๘๐	-
	พิษณุโลก	๗๖,๕๐๐	๔๘๐,๐๐๐	-	๙๙๐	๑,๘๐๐
		๓๗,๒๘๗,๓๑๒	๑,๓๖๓,๒๓๐	๕๓,๓๓๘	๒๒๕,๗๓๒	๖๘,๕๘๔

จึงเรียนมาเพื่อโปรดทราบ

นายวรศาสน์ อภัยพงษ์
อธิบดีกรมทรัพยากรน้ำ