



**รายงานการเฝ้าระวังติดตามสถานการณ์น้ำและความช่วยเหลือ
ศูนย์ปฏิบัติการทรัพยากรธรรมชาติและสิ่งแวดล้อม (ด้านทรัพยากรน้ำ)
กระทรวงทรัพยากรธรรมชาติและสิ่งแวดล้อม**

ศูนย์ป้องกันวิกฤติน้ำ กรมทรัพยากรน้ำ

โทรศัพท์ ๐ ๒๒๗๑ ๖๐๐๐ ต่อ ๖๔๔๕ โทรสาร ๐ ๒๒๗๘ ๖๖๒๙ www.dwr.go.th IDLine: mekhalawoc Email: mekhala@dwr.mail.go.th

ศูนย์เทคโนโลยีสารสนเทศทรัพยากรน้ำบาดาล กรมทรัพยากรน้ำบาดาล

โทรศัพท์ ๐ ๒๖๖๖ ๗๐๙๐ โทรสาร ๐ ๒๖๖๖ ๗๑๐๐ www.dgr.go.th Email: itcenter@dgr.mail.go.th

สำนักงานนโยบายและแผนทรัพยากรธรรมชาติและสิ่งแวดล้อม

โทรศัพท์ ๐ ๒๒๖๕๖๕๐๐ www.onep.go.th Email: webmaster@onep.go.th

กรมทรัพยากรธรณี

โทรศัพท์ ๐ ๒๖๒๑๙๕๐๐ www.dmr.go.th Email: webmaster@dmr.mail.go.th

รายงานฉบับที่ ๐๓๗/๒๕๖๕

เวลา ๐๘.๐๐ น.

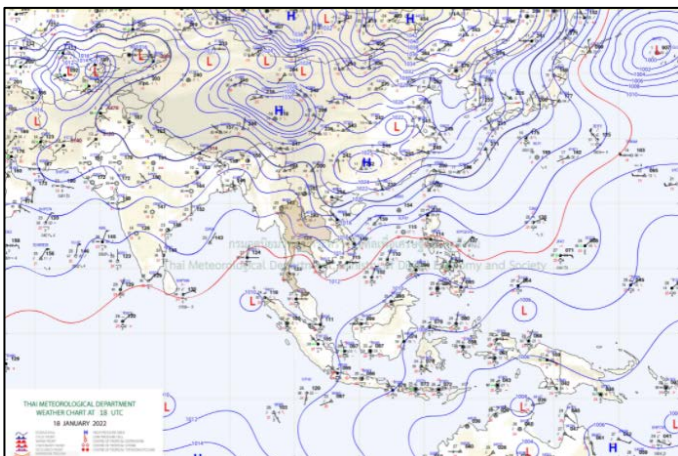
วันที่ ๑๙ มกราคม ๒๕๖๕

เรียน รว.ทส. เลขานุการ รว.ทส. ที่ปรึกษา รว.ทส. ปกท.ทส. รอง ปกท.ทส. อทน. อทบ. และหน่วยงานที่เกี่ยวข้อง

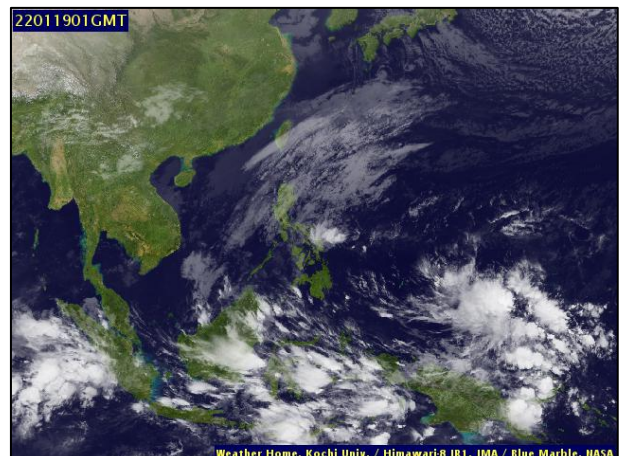
๑. สถานะอากาศ เวลา ๐๖.๐๐ น. (กรมอุตุนิยมวิทยา)

พยากรณ์อากาศ ๒๔ ชั่วโมงข้างหน้า บริเวณความกดอากาศสูงหรือมวลอากาศเย็นยังคงปกคลุมประเทศไทยตอนบนและทะเลจีนใต้ ทำให้บริเวณดังกล่าวมีอากาศเย็นกับมีหมอกบางในตอนเช้า บริเวณยอดดอยมีอากาศหนาวถึงหนาวจัด อุณหภูมิต่ำสุด ๕-๑๒ องศาเซลเซียส และยอดภูมิมีอากาศหนาว อุณหภูมิต่ำสุด ๙-๑๕ องศาเซลเซียส ขอให้ประชาชนบริเวณประเทศไทยตอนบนระมัดระวังการสัญจรผ่านบริเวณที่มีหมอกไว้ด้วย ในขณะที่ลมตะวันตกและลมตะวันออกเฉียงใต้พัดเข้าหากันบริเวณภาคเหนือตอนบน ลักษณะเช่นนี้ทำให้บริเวณดังกล่าวยังคงมีฝนฟ้าคะนองบางแห่ง ขอให้เกษตรกรควรเตรียมการป้องกันและระวังความเสียหายที่จะเกิดต่อผลผลิตทางการเกษตรไว้ด้วย สำหรับมรสุมตะวันออกเฉียงเหนือกำลังอ่อนยังคงพัดปกคลุมอ่าวไทยและภาคใต้ ทำให้ภาคใต้ตอนล่างมีฝนเล็กน้อยบางแห่ง

อนึ่ง ในช่วงวันที่ ๒๐-๒๒ มกราคม ๒๕๖๕ คลื่นกระแสลมฝ่ายตะวันตกจะเคลื่อนผ่านภาคเหนือ ภาคกลางตอนบน และภาคตะวันออกเฉียงเหนือตอนบนของประเทศไทย ลักษณะเช่นนี้ทำให้บริเวณประเทศไทยตอนบนมีฝนฟ้าคะนองกับลมกระโชกแรงเกิดขึ้นในระยะแรก หลังจากนั้นอุณหภูมิลดลง ขอให้ประชาชนที่อาศัยอยู่ในบริเวณดังกล่าวระวังอันตรายจากฝนฟ้าคะนองและลมกระโชกแรงที่อาจจะเกิดขึ้นได้ โดยหลีกเลี่ยงการอยู่ในที่โล่งแจ้ง ใต้ต้นไม้ใหญ่ และป้ายโฆษณาที่ไม่แข็งแรง สำหรับเกษตรกรควรเตรียมการป้องกันและระวังความเสียหายที่จะเกิดต่อผลผลิตทางการเกษตรไว้ด้วย

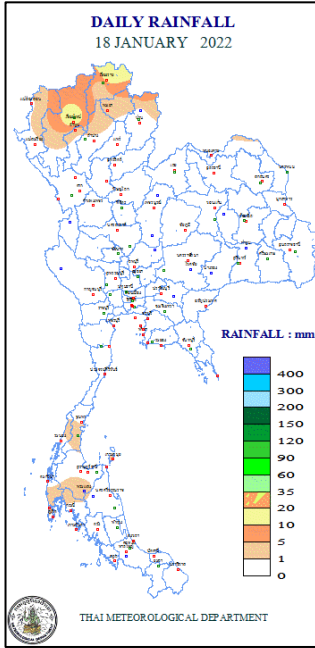


แผนที่อากาศ วันที่ ๑๙ ม.ค. ๒๕๖๕ เวลา ๐๑.๐๐ น.



ภาพถ่ายดาวเทียม วันที่ ๑๙ ม.ค. ๒๕๖๕ เวลา ๐๗.๐๐ น.

๒. ปริมาณฝนสะสม ณ เวลา ๐๗.๐๐น.(เมื่อวาน) - ๐๗.๐๐ น.(วันนี้) (กรมอุตุนิยมวิทยา)



จุดตรวจวัด	ปริมาณฝน (มม.)
จ.เชียงใหม่	๑๖.๑
จ.เชียงราย	๑๓.๗
จ.น่าน (ทุ่งช้าง)	๖.๐
จ.ชุมพร (สวี สกษ.)	๓.๖
จ.ลำพูน	๒.๔
จ.พะเยา	๒.๐

๓. ปริมาณฝนสะสมของพื้นที่ลาดเชิงเขา ๑๒ ชม. ที่ผ่านมา (กรมทรัพยากรน้ำ)

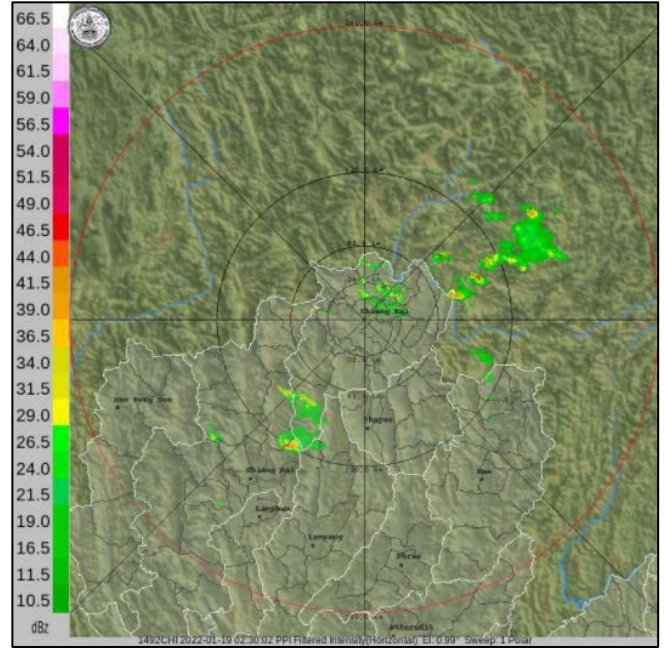
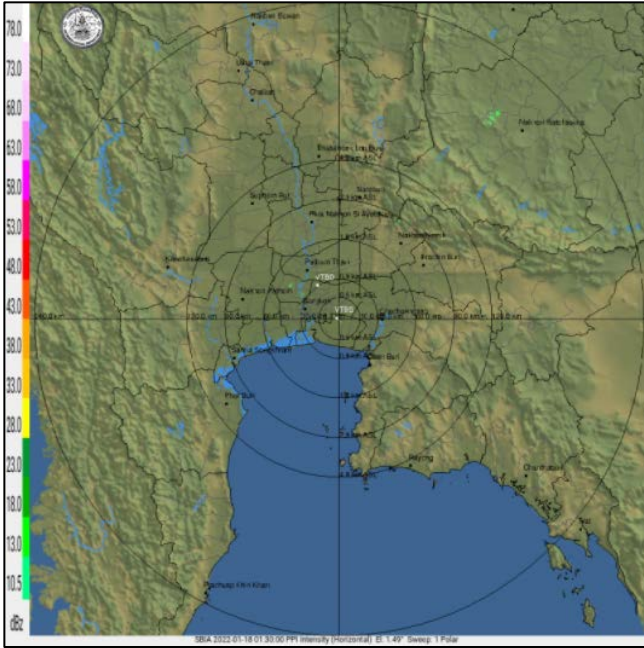
รหัสสถานี	จุดตรวจวัด	ปริมาณฝน (มม./๑๒ ชม.)
STN๐๐๘๓	บ้านน้ำรอบ ต.ลานสกา อ.ลานสกา จ.นครศรีธรรมราช	๓๘.๐
STN๐๐๓๐	บ้านห้วยตม ต.บ้านตึก อ.ศรีสัชนาลัย จ.สุโขทัย	๒๘.๕
STN๑๑๔๔	บ้านดง ต.บ้านแลง อ.เมืองลำปาง จ.ลำปาง	๒๒.๐
STN๐๗๑๔	บ้านน้ำพัน ต.นาไร่หลวง อ.สองแคว จ.น่าน	๑๘.๕
STN๑๕๒๗	บ้านห้วยขาก ต.บ่อเกลือเหนือ อ.บ่อเกลือ จ.น่าน	๑๘.๐
STN๐๙๕๘	บ้านยาง ต.ท่าลี่ อ.ท่าลี่ จ.เลย	๑๗.๕
STN๐๗๑๘	บ้านหัวนา ต.พงษ์ อ.สันติสุข จ.น่าน	๑๗.๐
STN๑๕๐๘	บ้านดงสุระ ต.แม่จิว อ.เด่นชัย จ.แพร่	๑๔.๐
STN๑๒๔๖	บ้านห้วยสะแตง ต.งอบ อ.ทุ่งช้าง จ.น่าน	๑๑.๕
STN๐๒๒๒	บ้านม่อนหัวฝาย ต.ด่านนาขาม อ.เมืองอุดรดิตถ์ จ.อุดรดิตถ์	๑๑.๕

๔. ค่าความชื้นในดิน (กรมทรัพยากรน้ำ/คณะกรรมการแม่โขง)

ภูมิภาค	ความชื้นในดิน [-] ๑ ม.ค. ๖๕	ความชื้นในดิน [-] ๑๓ ม.ค. ๖๕	แนวโน้ม
เหนือ	๐-๒๐	๐-๒๐	ทรงตัว
กลาง	๒๐-๔๐	๒๐-๔๐	ทรงตัว
ตะวันออกเฉียงเหนือ	๒๐-๔๐	๒๐-๔๐	ทรงตัว
ตะวันออก	๔๐-๖๐	๒๐-๔๐	ลดลง
ตะวันตก	๒๐-๔๐	๒๐-๔๐	ทรงตัว
ใต้	๖๐-๘๐	๔๐-๖๐	ลดลง

หมายเหตุ : ความชื้นในดิน ๐ หมายถึง ดินที่แห้งสนิท และ ๑๐๐ หมายถึง ดินที่อิ่มน้ำ

๕. เรดาร์ตรวจอากาศ ณ วันที่ ๑๙ มกราคม ๒๕๖๕ (กรมอุตุนิยมวิทยา)

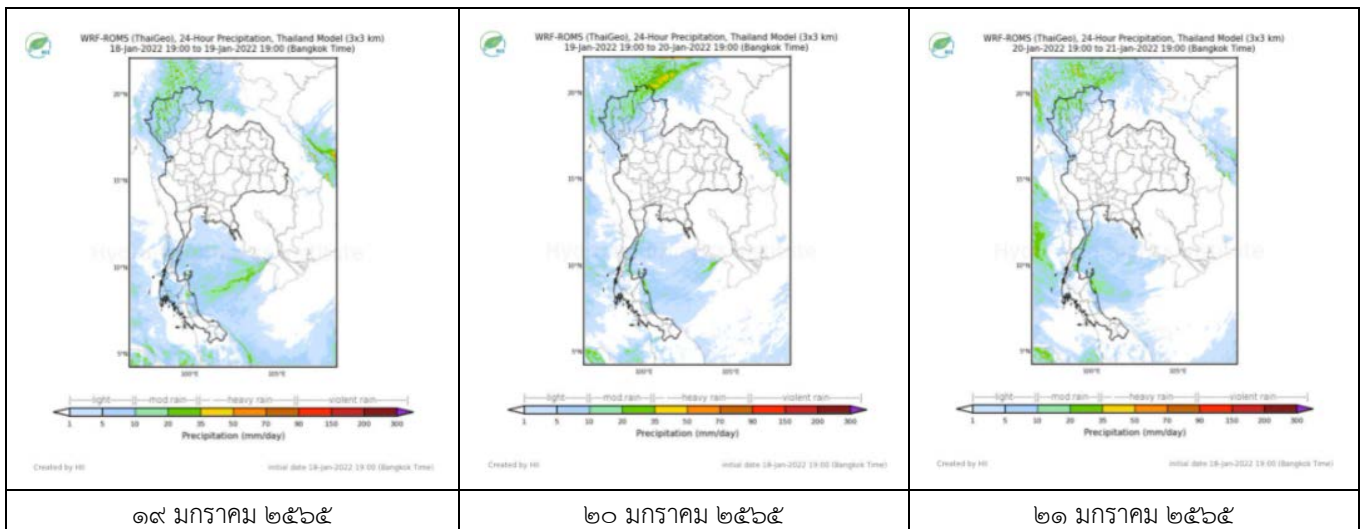


สถานีสุวรรณภูมิ เวลา ๐๘.๓๐ น.

สถานีเชียงใหม่ เวลา ๐๘.๓๐ น.

จากเรดาร์ตรวจอากาศพบว่าไม่มีกลุ่มเมฆฝนในประเทศไทย

๖. แผนภาพคาดการณ์ฝนล่วงหน้า ๓ วัน (สถาบันสารสนเทศทรัพยากรน้ำ (องค์การมหาชน))



๗. สถานการณ์น้ำในแหล่งเก็บกักน้ำ ณ วันที่ ๑๘ มกราคม ๒๕๖๕ (กรมชลประทาน กรมทรัพยากรน้ำ และสทช.)

๗.๑ ปริมาณน้ำในอ่างฯ ๕๑,๘๐๐ ล้าน ลบ.ม. คิดเป็นร้อยละ ๗๓ (ปริมาณน้ำใช้การได้ ๒๘,๒๕๘ ล้าน ลบ.ม. คิดเป็นร้อยละ ๖๐) ปริมาณน้ำในอ่างฯ เทียบกับปี ๒๕๖๔ (๔๑,๙๑๕ ล้าน ลบ.ม. คิดเป็นร้อยละ ๕๙) มากกว่าปี ๒๕๖๔ จำนวน ๙,๘๘๕ ล้าน ลบ.ม. ปริมาณน้ำไหลลงอ่างฯ ๓๕.๐๖ ล้าน ลบ.ม. ปริมาณน้ำระบาย ๑๐๓.๗๕ ล้าน ลบ.ม. สามารถรับน้ำได้อีก ๑๙,๑๒๗ ล้าน ลบ.ม.

อ่างเก็บน้ำ	ความจุที่ รณก. (ล้าน ลบ.ม.)	ปริมาณ น้ำในอ่าง		ปริมาณ น้ำใช้การได้		ปริมาณ น้ำไหลลงอ่าง		ปริมาณ น้ำระบาย		ปริมาณน้ำ รับได้อีก (ล้าน ม. ^๓) (ความจุที่ รณก.- ปริมาณน้ำปัจจุบัน)
		ปริมาณ (ล้าน ม. ^๓)	% น้ำเก็บ กัก	ปริมาณ (ล้าน ม. ^๓)	% น้ำใช้ การ	วันนี้ (ล้าน ม. ^๓)	เมื่อวาน (ล้าน ม. ^๓)	วันนี้ (ล้าน ม. ^๓)	เมื่อวาน (ล้าน ม. ^๓)	
๑.ภูมิพล	๑๓,๕๖๒	๗,๖๐๑	๕๖	๓,๘๐๑	๓๙	๓.๕๕	๐.๐๐	๒๓.๐๐	๒๓.๐๐	๕,๘๖๑
๒.สิริกิติ์	๙,๕๑๐	๔,๒๘๗	๔๕	๑,๔๓๗	๒๒	๑.๓๓	๒.๔๘	๗.๕๕	๖.๙๙	๕,๒๒๓
๓.จุฬารัตน์	๑๖๔	๑๔๘	๙๐	๑๑๑	๘๗	๐.๑๔	๐.๑๓	๐.๕๒	๐.๕๑	๑๖

๔.อุบลรัตน์	๒,๔๓๑	๑,๘๗๕	๗๗	๑,๒๙๔	๗๐	๓.๒๔	๐.๐๐	๘.๓๓	๑๐.๐๒	๕๕๖
๕.ลำปาง	๑,๙๘๐	๑,๑๖๓	๕๙	๑,๐๖๓	๕๗	๐.๙๓	๐.๒๖	๔.๑๕	๓.๕๐	๘๑๗
๖.สุรินทร์	๑,๙๖๖	๑,๖๓๖	๘๓	๘๐๕	๗๑	๒.๑๙	๐.๐๐	๑.๖๐	๑.๔๘	๓๓๐
๗.ป่าสักชลสิทธิ์	๙๖๐	๗๗๔	๘๑	๗๗๑	๘๑	๑.๖๐	๒.๒๖	๕.๒๒	๕.๒๒	๑๘๖
๘.ศรีนครินทร์	๑๗,๗๔๕	๑๖,๒๗๕	๙๒	๖,๐๑๐	๘๐	๖.๐๙	๕.๑๒	๑๐.๐๒	๖.๙๕	๑,๔๗๐
๙.วีรลวงกรณ	๘,๘๖๐	๗,๓๖๕	๘๓	๔,๓๕๓	๗๔	๔.๐๑	๐.๐๐	๑๐.๐๕	๙.๐๐	๑,๔๙๕
๑๐.ขุนด่านปราการชล	๒๒๔	๑๖๘	๗๕	๑๖๔	๗๕	๐.๐๒	๐.๐๒	๑.๔๖	๑.๗๓	๕๖
๑๑.รัชชประภา	๕,๖๓๙	๔,๓๘๕	๗๘	๓,๐๓๓	๗๑	๑.๘๗	๒.๓๖	๙.๒๑	๕.๐๔	๑,๒๕๔
๑๒.บางกลาง	๑,๔๕๔	๑,๑๒๔	๗๗	๘๔๘	๗๒	๔.๖๕	๔.๕๗	๓.๐๙	๓.๐๑	๓๓๐

๗.๒ อ่างเก็บน้ำขนาดกลาง ๔๑๒ แห่ง มีปริมาณน้ำ ๔,๑๙๘ ล้าน ลบ.ม. (๘๒%) ปริมาณน้ำใช้การ ๓,๘๑๐ ล้าน ลบ.ม. (๘๐%)

๗.๓ แหล่งน้ำในพื้นที่นอกเขตชลประทาน ๑๐๒,๐๙๙ แห่ง มีปริมาณน้ำรวม ๖,๘๑๒ ล้าน ลบ.ม. (๘๐%)

๗.๔ อ่างเก็บน้ำขนาดกลางนอกเขตชลประทาน ๖๕ แห่ง ภายใต้การดูแลของกรมทรัพยากรน้ำปริมาณน้ำปัจจุบัน ๑๘๘.๓๑ ล้านลบ.ม. (๘๐%)

ภูมิภาค	จำนวน (แห่ง)	ปริมาณรวม (ล้าน ลบ.ม.)	ปริมาณน้ำ (ล้าน ลบ.ม.)							ปัจจุบัน	
			เดือน						๑๓ ม.ค. ๖๕	ร้อยละ	
			ก.ค. ๖๔	ส.ค. ๖๔	ก.ย. ๖๔	ต.ค. ๖๔	พ.ย. ๖๔	ธ.ค. ๖๔			
เหนือ	๑๗,๒๔๙	๑,๑๐๓	๓๖๕.๔๑	๓๕๐.๙๔	๓๙๔.๓๗	๔๒๓.๔๖	๗๙๙.๖๗	๘๐๙.๑๖	๗๗๓.๖๗	๗๙	
ตะวันออกเฉียงเหนือ	๕๔,๕๔๗	๓,๕๖๔	๒,๑๓๓.๖๔	๒,๑๕๐.๓๖	๒,๒๓๕.๕๕	๒,๑๔๖.๔๑	๓,๙๖๖.๖๕	๓,๗๘๐.๐๗	๓,๓๐๕.๓๒	๘๐	
กลาง	๑๖,๓๖๗	๑,๑๓๗	๗๓๒.๐๔	๖๐๙.๗๔	๗๒๓.๖๘	๖๙๐.๗๓	๑,๕๒๐.๓๒	๑,๕๒๕.๖๘	๑,๓๗๕.๕๘	๘๗	
ตะวันออกเฉียง	๗,๘๐๔	๖๓๕	๕๒๒.๕๕	๔๗๙.๖๕	๕๔๐.๔๐	๖๒๕.๔๘	๙๙๙.๕๖	๑,๐๑๐.๖๗	๘๘๓.๐๓	๘๖	
ตะวันตก	๒,๕๐๖	๗๑๑	๑๑๓.๙๒	๙๖.๓๔	๙๔.๔๓	๙๑.๙๗	๑๕๖.๗๐	๑๘๗.๘๗	๑๗๔.๓๖	๙๙	
ใต้	๓,๖๒๖	๑,๓๑๙	๒๒๖.๔๓	๒๐๐.๙๕	๑๙๕.๒๒	๑๘๘.๕๘	๑๙๙.๒๐	๒๓๙.๑๓	๒๙๖.๙๔	๘๕	
รวม	๑๐๒,๐๙๙.๐๐	๘,๔๗๐	๔,๐๙๓.๙๙	๓,๘๘๗.๙๙	๔,๑๘๓.๖๕	๔,๑๖๖.๖๓	๗,๖๕๒.๑๐	๗,๕๕๒.๕๙	๖,๘๑๒.๘๙	๘๓	

๘. สถานการณ์น้ำในประเทศ ณ วันที่ ๑๖ - ๑๙ มกราคม ๒๕๖๕ (กรมชลประทาน)

สถานี	แม่น้ำ	อำเภอ	จังหวัด	ระดับตลิ่ง (ม.รทก.)	ระดับน้ำ (ม.รทก.)				แนวโน้ม	เปรียบเทียบระดับตลิ่ง
					อาทิตย์	จันทร์	อังคาร	พุธ		
					๑๖ ม.ค.	๑๗ ม.ค.	๑๘ ม.ค.	๑๙ ม.ค.		
P.๑	ปิง	เมือง	เชียงใหม่	๓.๗๐	๑.๔๐	๑.๕๖	๑.๕๗	๑.๕๓	ลดลง	-๒.๑๗
W.๑C	วัง	เมือง	ลำปาง	๕.๒๐	-๐.๕๒	-๐.๕๐	-๐.๔๘	-๐.๓๘	เพิ่มขึ้น	-๕.๕๘
Y.๑๖	ยม	บางระกำ	พิษณุโลก	๗.๓๐	๐.๒๒	๐.๑๓	๐.๑๑	๐.๐๙	ลดลง	-๗.๒๑
N.๗A	น่าน	เมือง	พิจิตร	๙.๘๗	๑.๒๖	๑.๒๓	๑.๒๓	๑.๒๙	เพิ่มขึ้น	-๘.๕๘
C.๒	เจ้าพระยา	เมือง	นครสวรรค์	๒๖.๒๐	๑๗.๔๒	๑๗.๔๐	๑๗.๔๒	๑๗.๔๖	เพิ่มขึ้น	-๘.๗๔
C.๑๓	เจ้าพระยา	สรรพยา	ชัยนาท	๑๖.๓๔	๕.๕๕	๕.๕๕	๕.๕๕	๕.๕๕	ทรงตัว	-๑๐.๗๙
M.๖A	มูล	สตึก	บุรีรัมย์	๖.๐๐	๐.๔๒	๐.๔๒	๐.๔๓	๐.๔๔	เพิ่มขึ้น	-๕.๕๖
M.๗	มูล	เมือง	อุบลราชธานี	๗.๐๐	๒.๙๗	๒.๙๕	๒.๙๕	๓.๐๗	เพิ่มขึ้น	-๓.๙๓
M.๑๙๑	ลำตะคอง	เมือง	นครราชสีมา	๓.๕๐	๑.๑๘	๑.๓๐	๑.๐๔	๑.๒๑	เพิ่มขึ้น	-๒.๒๙
M.๖๙	ลำเซบก	ตระการพืชผล	อุบลราชธานี	๗.๓๐	๕.๓๒	๕.๓๑	๕.๒๘	๕.๒๖	ลดลง	-๒.๐๔
X.๖๔	คลองท่าแซะ	ท่าแซะ	ชุมพร	๑๗.๑๓	๘.๐๒	๘.๐๑	๗.๗๖	๗.๗๔	ลดลง	-๙.๓๙
X.๑๔๙	คลองกลาย	นบพิตำ	นครศรีธรรมราช	๓๓.๙๖	๒๘.๙๕	๒๘.๙๔	๒๘.๙๔	๒๘.๙๓	ลดลง	-๕.๐๓
X.๒๗๔	แม่น้ำโกลก	แว้ง	นราธิวาส	๒๔.๑๘	***	***	***	***	***	***
X.๓๗A	แม่น้ำตาปี	พระแสง	สุราษฎร์ธานี	๑๑.๗๐	๕.๓๒	๕.๒๗	๕.๒๓	๕.๑๘	ลดลง	- ๖.๕๒

*** ยังไม่ได้รับรายงาน

๙. สถานการณ์น้ำในพื้นที่ลุ่มน้ำโขง ณ วันที่ ๑๙ มกราคม ๒๕๖๕ (คณะกรรมการจัดการแม่น้ำโขง)

สถานี	ระดับอ้างอิง (ม.รทก.)	ระดับตลิ่ง (ม.)	ระดับน้ำ (ม.)					เปรียบเทียบระดับตลิ่ง (ม.)	ผลต่างของระดับน้ำ (ม.)		แนวโน้ม
			๑๕ ม.ค.	๑๖ ม.ค.	๑๗ ม.ค.	๑๘ ม.ค.	๑๙ ม.ค.		๓ วันย้อนหลัง	๕ วันย้อนหลัง	
อ.เชียงแสน จ.เชียงราย	๓๕๗.๑๑๐	๑๒.๘๐	๑.๗๑	๑.๗๖	๑.๙๕	๒.๓๕	๑.๙๕	-๑๐.๘๕	๐.๐๐	๐.๒๔	ลดลง
อ.เชียงคาน จ.เลย	๑๙๔.๑๑๘	๑๖.๐๐	๓.๙๑	๓.๙๒	๓.๘๕	๓.๘๒	๓.๘๔	-๑๒.๑๖	-๐.๐๑	-๐.๐๗	เพิ่มขึ้น
อ.เมือง จ.หนองคาย	๑๕๓.๖๔๘	๑๒.๒๐	๑.๐๘	๑.๑๒	๑.๐๙	๑.๐๔	๑.๐๑	-๑๑.๑๙	-๐.๐๘	-๐.๐๗	ลดลง
อ.เมือง จ.นครพนม	๑๓๒.๖๘๐	๑๒.๐๐	๐.๙๖	๐.๙๘	๐.๙๖	๐.๙๒	๐.๙๕	-๑๑.๐๕	-๐.๐๑	-๐.๐๑	เพิ่มขึ้น
อ.เมือง จ.มุกดาหาร	๑๒๔.๒๑๙	๑๒.๕๐	๑.๖๐	๑.๕๙	๑.๕๒	๑.๕๘	๑.๕๖	-๑๐.๙๔	๐.๐๔	-๐.๐๔	ลดลง
อ.โขงเจียม จ.อุบลราชธานี	๘๔.๐๓๐	๑๔.๕๐	๒.๐๕	๒.๐๑	๒.๐๐	๑.๙๗	๑.๙๕	-๑๒.๕๕	-๐.๐๕	-๐.๑๐	ลดลง

*** ไม่มีสถานการณ์

๑๐. สถานการณ์เตือนภัย Early Warning ณ วันที่ ๑๙ มกราคม ๒๕๖๕ (กรมทรัพยากรน้ำ)

การแจ้งเตือน	สถานี	การแจ้งเตือน	ช่วงเวลา
เตือนสีแดง (อพยพ)	-	-	-
เตือนสีเหลือง (เตือนภัย)	-	-	-
เตือนสีเขียว (เฝ้าระวัง)	-	-	-

***ไม่มีสถานการณ์

๑๑. พื้นที่ติดตามและเฝ้าระวังสถานการณ์ธรณีพิบัติภัย ณ วันที่ ๑๙ มกราคม ๒๕๖๕ (กรมทรัพยากรธรณี)

เนื่องจากในพื้นที่เสี่ยงดินถล่มมีปริมาณน้ำฝนไม่ถึงเกณฑ์การเฝ้าระวัง ประกอบกับไม่มีพื้นที่คาดการณ์ปริมาณน้ำฝนที่อาจก่อให้เกิดดินถล่มล่วงหน้า จึงไม่มีพื้นที่ติดตามสถานการณ์ธรณีพิบัติภัยดินถล่มและน้ำป่าไหลหลาก

๑๒. เหตุการณ์วิกฤตน้ำปัจจุบัน ณ วันที่ ๑๙ มกราคม ๒๕๖๕ [เวลา ๑๕.๐๐ น.(เมื่อวาน) - ๐๘.๐๐ น. (วันนี้)]

ไม่มีสถานการณ์

๑๓. สถานการณ์ภาวะน้ำท่วม และสถานการณ์ฝนแล้ง/ฝนทิ้งช่วง ณ วันที่ ๑๙ มกราคม ๒๕๖๕ (ปก.)

ไม่มีสถานการณ์

๑๔. การคาดหมายลักษณะอากาศ ๗ วันข้างหน้า (ระหว่างวันที่ ๑๘ - ๒๔ มกราคม ๒๕๖๕)

ในช่วงวันที่ ๑๘ - ๑๙ ม.ค. ๖๕ บริเวณความกดอากาศสูงหรือมวลอากาศเย็นปกคลุมภาคเหนือตอนบนและภาคตะวันออกเฉียงเหนือตอนบน ประกอบกับมีลมตะวันตกพัดปกคลุมบริเวณดังกล่าว ทำให้อุณหภูมิจะลดลง ๑-๒ องศาเซลเซียส โดยภาคเหนือและภาคตะวันออกเฉียงเหนือ

มีอากาศเย็นถึงหนาว ส่วนภาคกลาง ภาคตะวันออก มีอากาศเย็นในตอนเช้า ส่วนในช่วงวันที่ ๒๐ - ๒๒ ม.ค. ๖๕ คลื่นกระแสลมฝ่ายตะวันตกเคลื่อนผ่านภาคเหนือ ภาคตะวันออกเฉียงเหนือตอนบน และภาคกลางตอนบน ในขณะที่มีลมใต้และลมตะวันออกเฉียงใต้พัดนำความชื้นจากอ่าวไทยและทะเลจีนใต้ เข้ามาปกคลุมภาคตะวันออกเฉียงเหนือตอนล่าง ภาคกลางตอนล่าง ภาคตะวันออก รวมทั้งกรุงเทพมหานครและปริมณฑล ประกอบกับบริเวณความกดอากาศสูงที่ปกคลุมประเทศไทยตอนบนและทะเลจีนใต้จะมีกำลังอ่อนลง ลักษณะเช่นนี้ทำให้บริเวณประเทศไทยตอนบนจะมีฝนฟ้าคะนอง กับมีลมกระโชกแรงบางแห่ง

ส่วนในช่วงวันที่ ๒๓ - ๒๔ ม.ค. ๖๕ บริเวณความกดอากาศสูงหรือมวลอากาศเย็นระลอกใหม่อีกระลอกหนึ่งจากประเทศจีนจะแผ่ลงมาปกคลุมภาคเหนือและภาคตะวันออกเฉียงเหนือ ประกอบกับมีลมตะวันตกพัดปกคลุมบริเวณดังกล่าว ทำให้อุณหภูมิจะลดลง ๑-๔ องศาเซลเซียส โดยภาคเหนือและภาคตะวันออกเฉียงเหนือ มีอากาศเย็นถึงหนาว ส่วนภาคกลาง ภาคตะวันออก รวมทั้งกรุงเทพมหานครและปริมณฑล มีอากาศเย็นในตอนเช้า

สำหรับมรสุมตะวันออกเฉียงเหนือกำลังอ่อนพัดปกคลุมอ่าวไทยและภาคใต้ตลอดช่วง ทำให้มีฝนเล็กน้อยบางแห่ง ส่วนมากทางตอนล่างของภาค รวมทั้งทำให้คลื่นลมบริเวณอ่าวไทยตอนล่างมีกำลังอ่อนลง

๑๕. ความช่วยเหลือภัยแล้งสะสมของกรมทรัพยากรน้ำ

ความช่วยเหลือในพื้นที่ประสบปัญหาภัยแล้ง ตั้งแต่วันที่ ๑ ตุลาคม ๒๕๖๔ - ๑๗ มกราคม ๒๕๖๕

หน่วยงาน	จังหวัด	ปริมาณการ สูบน้ำ (ลบ.ม.)	ปริมาณการ แจกจ่ายน้ำ สะอาด (ลิตร)	น้ำดื่มบรรจุ ขวด (ขวด)	ประโยชน์ที่ได้รับ		
					อุปโภค-บริโภค		พื้นที่เกษตร (ไร่)
					ครัวเรือน	ประชากร	
ภาค ๑	ลำปาง	-	๖๒๒,๕๓๘	๔,๑๐๐	๑๖๗,๕๗๘	๔๔๗,๔๕๒	-
	เชียงใหม่	-	๕๙,๕๓๖	-	๒๑,๒๐๑	๘๗,๖๗๕	-
	แม่ฮ่องสอน	-	๖๐,๔๙๒	-	๙,๒๔๘	๖๐,๙๘๖	-
	เชียงราย	-	๑๗๙,๕๙๙	-	๕๖,๔๗๑	๑๗๔,๔๗๗	-
	กำแพงเพชร	-	๕๙,๔๒๙	-	๔๔,๑๒๕	๑๗๙,๓๑๐	-
ภาค ๒	นครสวรรค์	๓๘๘,๘๐๐	๓๖,๐๐๐	-	๔๗๔	๑,๖๐๐	๑,๙๐๐
	เพชรบูรณ์	๒๕,๙๒๐	-	-	๔๗๗	-	๘๐๐
ภาค ๓	อุดรธานี						
ภาค ๔	ขอนแก่น	๑,๖๕๑,๓๐๐	๓๐,๐๐๐	-	๒,๐๒๐	๘,๒๖๓	๑,๒๗๐
	มหาสารคาม	๑,๐๔๘,๘๘๐	-	-	๑,๖๓๘	๖,๒๓๕	-
ภาค ๕	นครราชสีมา	๑๔,๘๐๐	-	-	๖๗๘	๒,๒๙๖	-
ภาค ๖	ปราจีนบุรี	๑๕๐,๐๐๐	-	-	๗๖๘	๓,๑๗๕	-
	จันทบุรี						
ภาค ๙	น่าน	๗๕๘,๔๐๐	-	-	๕๐	๒๕๐	๑,๕๘๐
	อุตรดิตถ์	๙๖๑,๒๐๐	-	-	๓,๒๘๗	๗,๗๑๖	๕,๑๒๒
	พิษณุโลก						
	สุโขทัย	-	๑๐,๔๕๐	-	-	๙๕	-
	แพร่	-	๑๑๖,๒๐๐	-	๑,๒๖๙	๔,๓๗๐	-
ภาค ๑๐	สุราษฎร์ธานี	-	-	๓,๔๒๐	-	๑,๖๙๐	-
ภาค ๑๑	อำนาจเจริญ	-	-	๑๒๐	-	๑๒๐	-
	๒๐ จังหวัด	๕,๔๕๔,๑๘๐	๑,๒๖๔,๒๔๔	๗,๖๔๐	๓๑๑,๙๒๑	๙๙๒,๗๐๐	๑๖,๕๗๒

จึงเรียนมาเพื่อโปรดทราบ

นายภาดล ถาวรกฤชรัตน์
อธิบดีกรมทรัพยากรน้ำ
ประธานคณะทำงานศูนย์ปฏิบัติการ
ทรัพยากรธรรมชาติและสิ่งแวดล้อม
(ด้านทรัพยากรน้ำ)