

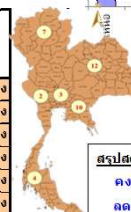
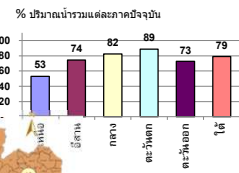
# รายงานสรุปสภาพน้ำในอ่างเก็บน้ำขนาดใหญ่และขนาดกลาง

รายงานสถานการณ์ ณ วันที่ 19 มกราคม 2565



ปริมาณน้ำในอ่างที่ใช้การได้ในสัปดาห์นี้ +มากกว่า / -น้อยกว่า สัปดาห์ก่อน 494.08 ล้าน ลบ.ม.

สรุปสถานการณ์ปริมาณน้ำในอ่างเก็บน้ำที่ใช้ในกิจกรรมที่ประเทศ นอกกว่า ปริมาณน้ำที่ในเข้าง่าง เมื่อเทียบกับสัปดาห์ที่ผ่านมา สถานการณ์อยู่ระหว่างเก็บกักน้ำ



สรุปสถานการณ์ปริมาณน้ำในอ่างฯ

คงที่	4	อ่าง
ลดลง	32	อ่าง
เพิ่มขึ้น	2	อ่าง

ภาค	สถานการณ์ปริมาณน้ำในอ่าง				ปริมาณน้ำเปลี่ยนแปลง (ล้าน ม.³)	สถานะ
	ลดลง (แห่ง)	คงที่ (แห่ง)	เพิ่มขึ้น (แห่ง)	รวม (แห่ง)		
ภาคเหนือ	5	2	-	7	-147.00	ปริมาณน้ำในอ่างเก็บน้ำลดลง
ภาคตะวันออกเฉียงเหนือ	11	-	1	12	-140.00	ปริมาณน้ำในอ่างเก็บน้ำลดลง
ภาคกลาง	2	1	-	3	-36.00	ปริมาณน้ำในอ่างเก็บน้ำลดลง
ภาคตะวันออก	2	-	-	2	-81.00	ปริมาณน้ำในอ่างเก็บน้ำลดลง
ภาคตะวันออกเฉียงเหนือ	9	1	-	10	-48.08	ปริมาณน้ำในอ่างเก็บน้ำลดลง
ภาคใต้	3	-	1	4	-42.00	ปริมาณน้ำในอ่างเก็บน้ำลดลง
รวมทั้งประเทศ	32	4	2	38	-494.08	ปริมาณน้ำในอ่างเก็บน้ำลดลง

ภาค	อ่างเก็บน้ำ	ความจุที่ (ล้าน ม.³)	ปริมาณน้ำที่ใช้งานได้จริง (ล้าน ม.³)	ใช้การได้จริง (ล้าน ม.³)	ปริมาณน้ำรวม วันที่ 19 มกราคม 2564		ปัจจุบัน วันที่ 19 มกราคม 2565				สัปดาห์ก่อน วันที่ 13 มกราคม 2565				ปริมาณน้ำ + เพิ่มขึ้น - ลดลง (ล้าน ม.³)	สถานการณ์ในอ่าง
					ปริมาณน้ำรวม (ล้าน ม.³)	%	ปริมาณน้ำรวม		ปริมาณน้ำใช้การได้จริง		ปริมาณน้ำรวม		ปริมาณน้ำใช้การได้จริง			
							ปริมาณน้ำ (ล้าน ม.³)	%	ปริมาณน้ำ (ล้าน ม.³)	%	ปริมาณน้ำ (ล้าน ม.³)	%	ปริมาณน้ำ (ล้าน ม.³)	%		
<b>ภาคเหนือ (7)</b>																
1	ภูฝอยลม (2) ลาก	13,462	3,800	9,662	5,328	40%	7,580	56%	3,780	39%	7,726	57%	3,926	41%	-146.00	ลดลง
2	สิริกิติ์ (2) อุดรศักดิ์	9,510	2,850	6,660	5,056	53%	4,280	45%	1,430	21%	4,316	45%	1,466	22%	-36.00	ลดลง
3	แม่จัด เชียงใหม่	265	12	253	136	51%	110	42%	98	39%	110	42%	98	39%	-	คงที่
4	แม่กวาง เชียงใหม่	263	14	249	101	38%	87	33%	73	29%	87	33%	73	29%	-	คงที่
5	ก้ามปู ลำปาง	106	3	103	67	63%	85	80%	82	80%	87	82%	84	82%	-2.00	ลดลง
6	กวดหมา ลำปาง	170	6	164	73	43%	135	79%	129	79%	138	81%	132	80%	-3.00	ลดลง
7	แควน้อย พิษณุโลก	939	43	896	388	41%	791	84%	748	83%	816	86%	773	86%	-25.00	ลดลง
	แม่เมาะ	110	16	94	42	38%	79	72%	63	67%	92	84%	76	81%	-13.00	ลดลง
	<b>รวมภาคเหนือ 34.85%</b>	<b>24,825</b>	<b>6,744</b>	<b>18,081</b>	<b>11,190</b>	<b>45%</b>	<b>13,149</b>	<b>53%</b>	<b>6,405</b>	<b>38%</b>	<b>13,371</b>	<b>54%</b>	<b>6,552</b>	<b>36%</b>	<b>-147.00</b>	<b>ลดลง</b>
<b>ภาคตะวันออกเฉียงเหนือ (12)</b>																
8	ห้วยหลวง อุดรธานี	136	7	129	54	40%	68	50%	61	47%	69	51%	62	48%	-1.00	ลดลง
9	น้ำอูน สกลนคร	520	45	475	222	43%	289	56%	244	51%	294	57%	249	52%	-5.00	ลดลง
10	น้ำพอง (2) สกลนคร	165	8	157	86	52%	92	56%	84	54%	93	56%	85	54%	-1.00	ลดลง
11	จุฬารัตน์ (2) ขัยภูมิ	164	37	127	136	83%	147	90%	110	87%	151	92%	114	90%	-4.00	ลดลง
12	ลูนรัตน์ (2) ขอนแก่น	2,431	581	1,850	1,402	58%	1,859	76%	1,278	69%	1,925	79%	1,344	73%	-66.00	ลดลง
13	ลำปาว กาฬสินธุ์	1,980	100	1,880	885	45%	1,159	59%	1,059	56%	1,185	60%	1,085	58%	-26.00	ลดลง
14	ลำตะคอง นครราชสีมา	314	22	292	330	105%	307	98%	285	98%	314	100%	292	100%	-7.00	ลดลง
15	ลำพระเพลิง นครราชสีมา	155	1	154	150	97%	154	99%	153	99%	153	99%	152	99%	1.00	เพิ่มขึ้น
16	มูลขะ นครราชสีมา	141	7	134	138	98%	136	96%	129	96%	138	98%	131	98%	-2.00	ลดลง
17	ลำพระนครราชสีมา	275	7	268	229	83%	268	97%	261	97%	273	99%	266	99%	-5.00	ลดลง
18	ลำางรองบุรีรัมย์	121	3	118	95	79%	113	93%	110	93%	114	94%	111	94%	-1.00	ลดลง
19	สิรินธร (2) บุรีรัมย์	1,966	831	1,135	1,555	79%	1,634	83%	803	71%	1,657	84%	826	73%	-23.00	ลดลง
	<b>รวมภาคตะวันออกเฉียงเหนือ 11.80%</b>	<b>8,369</b>	<b>1,649</b>	<b>6,720</b>	<b>5,282</b>	<b>63%</b>	<b>6,224</b>	<b>74%</b>	<b>4,577</b>	<b>68%</b>	<b>6,367</b>	<b>76%</b>	<b>4,717</b>	<b>70%</b>	<b>-140.00</b>	<b>ลดลง</b>
<b>ภาคกลาง (3)</b>																
20	ป่าสักชลสิทธิ์ ลพบุรี	960	3	957	592	62%	767	80%	764	80%	794	83%	791	83%	-27.00	ลดลง
21	ทับเสลา อุทัยธานี	160	17	143	106	66%	102	64%	85	59%	111	69%	94	66%	-9.00	ลดลง
22	กระเสียว สุพรรณบุรี	299	99	200	197	66%	300	100%	201	101%	300	100%	201	101%	-	คงที่
	<b>รวมภาคกลาง 1.92%</b>	<b>1,419</b>	<b>119</b>	<b>1,300</b>	<b>895</b>	<b>63%</b>	<b>1,169</b>	<b>82%</b>	<b>1,050</b>	<b>74%</b>	<b>1,205</b>	<b>85%</b>	<b>1,086</b>	<b>84%</b>	<b>-36.00</b>	<b>ลดลง</b>
<b>ภาคตะวันออก (2)</b>																
23	ศรีนครินทร์ (2) กาญจนบุรี	17,745	10,265	7,480	13,009	73%	16,263	92%	5,998	80%	16,295	92%	6,030	81%	-32.00	ลดลง
24	ราชาลงกรณ (2) กาญจนบุรี	8,860	3,012	5,848	4,523	51%	7,354	83%	4,342	74%	7,403	84%	4,391	75%	-49.00	ลดลง
	<b>รวมภาคตะวันออก 37.51%</b>	<b>26,605</b>	<b>13,277</b>	<b>13,328</b>	<b>17,532</b>	<b>66%</b>	<b>23,617</b>	<b>89%</b>	<b>10,340</b>	<b>78%</b>	<b>23,698</b>	<b>89%</b>	<b>10,421</b>	<b>78%</b>	<b>-81.00</b>	<b>ลดลง</b>
<b>ภาคใต้ (6+4)</b>																
25	ขุนด่าน นครนายก	224	5.00	219	155	69%	167	75%	162	74%	176	79%	171	78%	-9.00	ลดลง
26	คลองลัดขี ฉะเชิงเทรา	420	30.00	390	136	32%	177	42%	147	38%	187	45%	157	40%	-10.00	ลดลง
27	บางพระ (3) ชลบุรี	117	12.00	105	70	60%	104	89%	92	88%	105	90%	93	89%	-1.00	ลดลง
28	หนองปลาไหล (3) ระยอง	164	13.75	150	146	89%	153	93%	139	93%	157	96%	143	96%	-4.00	ลดลง
29	ประแสร์ (3) ระยอง	295	20.00	275	221	75%	262	89%	242	88%	270	92%	250	91%	-8.00	ลดลง
30	มาบประชัน (3) ระยอง	17	0.72	16	5	33%	15	91%	14	90%	15	91%	14.44	91%	-0.11	ลดลง
31	หนองฉาง (3) ระยอง	21	1.00	20	16	74%	21	95%	20	99%	21	99%	20.18	99%	-	คงที่
32	คลองกราม (3) ระยอง	79	3.00	76	66	84%	67	84%	64	84%	68	86%	65.25	85%	-1.17	ลดลง
33	คลองใหญ่ (3) ระยอง	45	3.00	42	32	70%	36	78%	33	77%	37	82%	34.32	81%	-1.81	ลดลง
34	นฤมิตรพัฒนา ปราจีนบุรี	295	19.00	276	931	316%	215	73%	196	71%	228	77%	209.00	76%	-13.00	ลดลง
	<b>รวมภาคใต้ 11.55%</b>	<b>8,194</b>	<b>1,711</b>	<b>6,483</b>	<b>6,005</b>	<b>73%</b>	<b>6,459</b>	<b>79%</b>	<b>4,748</b>	<b>73%</b>	<b>6,501</b>	<b>79%</b>	<b>4,790</b>	<b>74%</b>	<b>-42.00</b>	<b>ลดลง</b>
	<b>รวมทั้งประเทศ 100%(38)</b>	<b>71,090</b>	<b>23,607</b>	<b>47,482</b>	<b>42,683</b>	<b>60%</b>	<b>51,836</b>	<b>73%</b>	<b>28,229</b>	<b>59%</b>	<b>30,132</b>	<b>42%</b>	<b>28,723</b>	<b>60%</b>	<b>-494.08</b>	<b>ลดลง</b>

ที่มาข้อมูล : ตารางสรุปสภาพน้ำในอ่างเก็บน้ำขนาดใหญ่ทั่วประเทศ และตารางสรุปสภาพน้ำในอ่างเก็บน้ำภาคตะวันออกเฉียงเหนือ กรมชลประทาน

หมายเหตุ :

- อ่างเก็บน้ำขนาดใหญ่ หมายถึง อ่างเก็บน้ำที่มีความจุตั้งแต่ 100 ล้าน ลบ.ม. ขึ้นไป
- เป็นอ่างเก็บน้ำอยู่ใต้วงล้อมรอบของการไฟฟ้าฝ่ายผลิตแห่งประเทศไทย (10) นอกนั้นอยู่ในความรับผิดชอบของกรมชลประทาน(28)
- เป็นอ่างเก็บน้ำขนาดกลางที่มีความสำคัญต่อการอุตสาหกรรมและการประมง ของลุ่มน้ำชายฝั่งทะเลตะวันออก
- ที่มา : กรมชลประทาน และการไฟฟ้าฝ่ายผลิตแห่งประเทศไทย
- จังหวัดที่มีอ่างเก็บน้ำขนาดใหญ่มีจำนวน 26 จังหวัด ไม่มี 50 จังหวัด

รท. หมายถึง ระดับเก็บกักของอ่าง



ศูนย์เฝ้าระวัง ศูนย์ป้องกันวิกฤตน้ำ กรมทรัพยากรน้ำ

ลำดับของเขื่อนตามความจุ

1.ศรีนครินทร์ 2.ภูมิพล 3.สิริกิติ์ 4.ราชาลงกรณ 5.รัชชประภา

6.ลูนรัตน์ 7.สิรินธร 8.มาบประชัน 9.ลำปาว 10.ป่าสัก

ลำดับของเขื่อนตามปริมาณน้ำใช้การได้

1.ภูมิพล 2.ศรีนครินทร์ 3.สิริกิติ์ 4.ราชาลงกรณ 5.รัชชประภา

6.ลำปาว 7.ลูนรัตน์ 8.มาบประชัน 9.สิรินธร 10.ป่าสัก