



**รายงานการเฝ้าระวังติดตามสถานการณ์น้ำและความช่วยเหลือ
ศูนย์ปฏิบัติการทรัพยากรธรรมชาติและสิ่งแวดล้อม (ด้านทรัพยากรน้ำ)
กระทรวงทรัพยากรธรรมชาติและสิ่งแวดล้อม**

ศูนย์ป้องกันวิกฤติน้ำ กรมทรัพยากรน้ำ

โทรศัพท์ ๐ ๒๒๗๑ ๖๐๐๐ ต่อ ๖๔๔๕ โทรสาร ๐ ๒๒๙๘ ๖๖๒๙ www.dwr.go.th IDLine: mekhalawoc Email: mekhala@dwr.mail.go.th

ศูนย์เทคโนโลยีสารสนเทศทรัพยากรน้ำบาดาล กรมทรัพยากรน้ำบาดาล

โทรศัพท์ ๐ ๒๖๖๖ ๗๐๙๐ โทรสาร ๐ ๒๖๖๖ ๗๑๐๐ www.dgr.go.th Email: itcenter@dgr.mail.go.th

สำนักงานนโยบายและแผนทรัพยากรธรรมชาติและสิ่งแวดล้อม

โทรศัพท์ ๐ ๒๒๖๕๖๕๐๐ www.onep.go.th Email: webmaster@onep.go.th

กรมทรัพยากรธรณี

โทรศัพท์ ๐ ๒๖๒๑๙๕๐๐ www.dmr.go.th Email: webmaster@dmr.mail.go.th

รายงานฉบับที่ ๐๔๑/๒๕๖๕

เวลา ๐๘.๐๐ น.

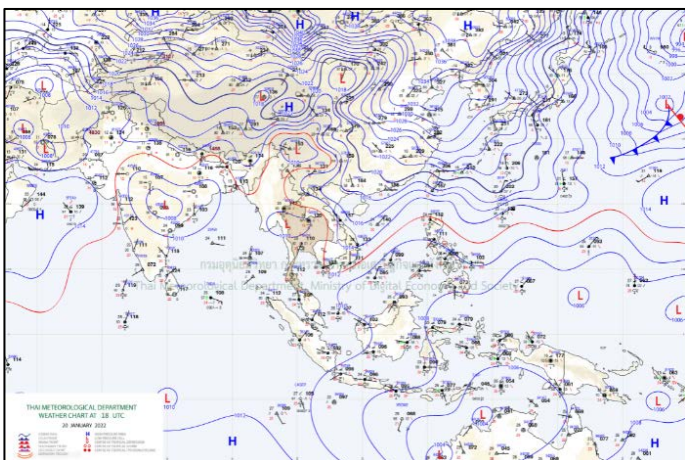
วันที่ ๒๑ มกราคม ๒๕๖๕

เรียน รมว.ทส. เลขานุการ รมว.ทส. ที่ปรึกษา รมว.ทส. ปกท.ทส. รอง ปกท.ทส. อทท. อทบ. และหน่วยงานที่เกี่ยวข้อง

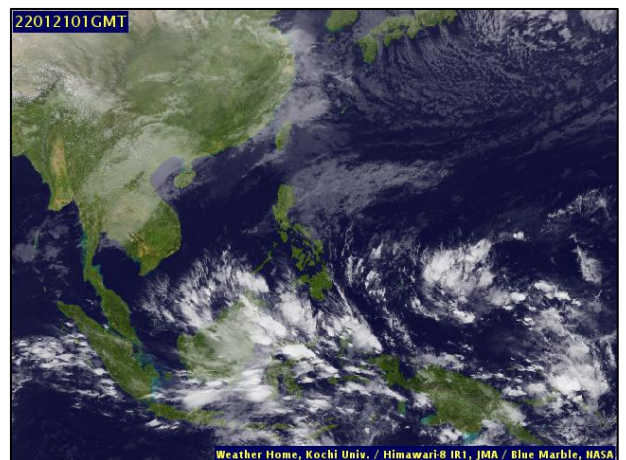
๑. สภาวะอากาศ เวลา ๐๖.๐๐ น. (กรมอุตุนิยมวิทยา)

พยากรณ์อากาศ ๒๔ ชั่วโมงข้างหน้า คลื่นกระแสลมฝ่ายตะวันตกเคลื่อนเข้าปกคลุมภาคเหนือ ภาคตะวันออกเฉียงเหนือ ภาคกลาง และภาคตะวันออก ลักษณะเช่นนี้ทำให้บริเวณดังกล่าวมีฝนฟ้าคะนอง ลมกระโชกแรงบางแห่ง กับมีลูกเห็บตกบางแห่งในภาคเหนือ และภาคตะวันออกเฉียงเหนือ ขอให้ประชาชนบริเวณประเทศไทยตอนบนระวังอันตรายจากฝนฟ้าคะนอง และลมกระโชกแรง รวมถึงฟ้าผ่าที่อาจจะเกิดขึ้นได้ โดยหลีกเลี่ยงการอยู่ในที่โล่งแจ้ง ใต้ต้นไม้ใหญ่ และป้ายโฆษณาที่ไม่แข็งแรง สำหรับเกษตรกรควรเตรียมการป้องกันและระวังความเสียหายที่จะเกิดต่อผลผลิตทางการเกษตรไว้ด้วย

อนึ่ง บริเวณความกดอากาศสูงหรือมวลอากาศเย็นกำลังอ่อนที่แผ่ปกคลุมประเทศไทยตอนบนได้เคลื่อนเข้าปกคลุมทะเลจีนใต้แล้ว ประกอบกับมรสุมตะวันออกเฉียงเหนือกำลังอ่อนพัดปกคลุมอ่าวไทยและภาคใต้

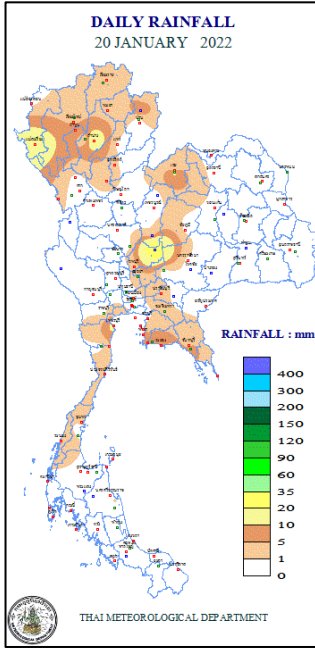


แผนที่อากาศ วันที่ ๒๑ ม.ค. ๒๕๖๕ เวลา ๐๑.๐๐ น.



ภาพถ่ายดาวเทียม วันที่ ๒๑ ม.ค. ๒๕๖๕ เวลา ๐๘.๐๐ น.

๒. ปริมาณฝนสะสม ณ เวลา ๐๗.๐๐น.(เมื่อวาน) - ๐๗.๐๐ น.(วันนี้) (กรมอุตุนิยมวิทยา)



| จุดตรวจวัด | ปริมาณฝน (มม.) |
|---------------------------|----------------|
| จ.ลำปาง | ๑๙.๕ |
| จ.แม่ฮ่องสอน (แม่สะเรียง) | ๑๗.๔ |
| จ.เพชรบูรณ์ | ๑๓.๐ |
| จ.เลย (สภข.) | ๑๑.๕ |
| จ.ลำพูน | ๑๐.๔ |
| จ.น่าน (ท่าวังผา) | ๙.๙ |

๓. ปริมาณฝนสะสมของพื้นที่ลาดเชิงเขา ๑๒ ชม. ที่ผ่านมา (กรมทรัพยากรน้ำ)

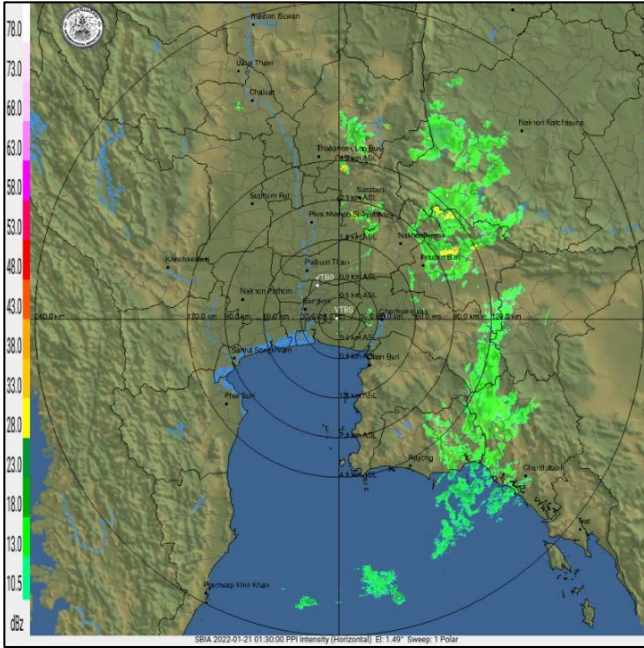
| รหัสสถานี | จุดตรวจวัด | ปริมาณฝน (มม./๑๒ ชม.) |
|-----------|--------------------------------------------------|-----------------------|
| STN๑๖๗๔ | บ้านหน้าเขา ต.บ้านเสด็จ อ.เคียนซา จ.สุราษฎร์ธานี | ๗๒.๐ |
| STN๐๐๔๙ | บ้านแม่เหาะ ต.แม่เหาะ อ.แม่สะเรียง จ.แม่ฮ่องสอน | ๕๓.๕ |
| STN๑๖๕๕ | บ้านหนองผักกูด ต.ห้วยใหญ่ อ.บางละมุง จ.ชลบุรี | ๕๐.๕ |
| STN๑๖๕๗ | บ้านมาบตอง ต.หนองละลอก อ.บ้านค่าย จ.ระยอง | ๔๓.๕ |
| STN๐๗๘๖ | บ้านคลองกระท้อน ต.บางบุตร อ.บ้านค่าย จ.ระยอง | ๔๒.๐ |
| STN๐๓๓๘ | บ้านคลองขนุน ต.หนองบึง อ.บ้านค่าย จ.ระยอง | ๔๐.๕ |
| STN๐๐๘๘ | บ้านน้ำป่าน ต.ชนแดน อ.สองแคว จ.น่าน | ๓๘.๕ |
| STN๐๒๕๖ | บ้านห้วยกึ่ง ต.ป่าโป่ง อ.สบเมย จ.แม่ฮ่องสอน | ๓๕.๕ |
| STN๑๐๘๙ | บ้านนาทุ่งเชือก ต.ห้วยแห้ง อ.บ้านไร่ จ.อุทัยธานี | ๓๓.๕ |
| STN๐๙๙๖ | บ้านใหม่สามัคคี ต.นิคมพัฒนา อ.นิคมพัฒนา จ.ระยอง | ๓๓.๐ |

๔. ค่าความชื้นในดิน (กรมทรัพยากรน้ำ/คณะกรรมการแม่น้ำโขง)

| ภูมิภาค | ความชื้นในดิน [-] ๑ ม.ค. ๖๕ | ความชื้นในดิน [-] ๒๐ ม.ค. ๖๕ | แนวโน้ม |
|--------------------|-----------------------------|------------------------------|---------|
| เหนือ | ๐-๒๐ | ๐-๒๐ | ทรงตัว |
| กลาง | ๒๐-๔๐ | ๒๐-๔๐ | ทรงตัว |
| ตะวันออกเฉียงเหนือ | ๒๐-๔๐ | ๒๐-๔๐ | ทรงตัว |
| ตะวันออก | ๔๐-๖๐ | ๒๐-๔๐ | ลดลง |
| ตะวันตก | ๒๐-๔๐ | ๒๐-๔๐ | ทรงตัว |
| ใต้ | ๖๐-๘๐ | ๔๐-๖๐ | ลดลง |

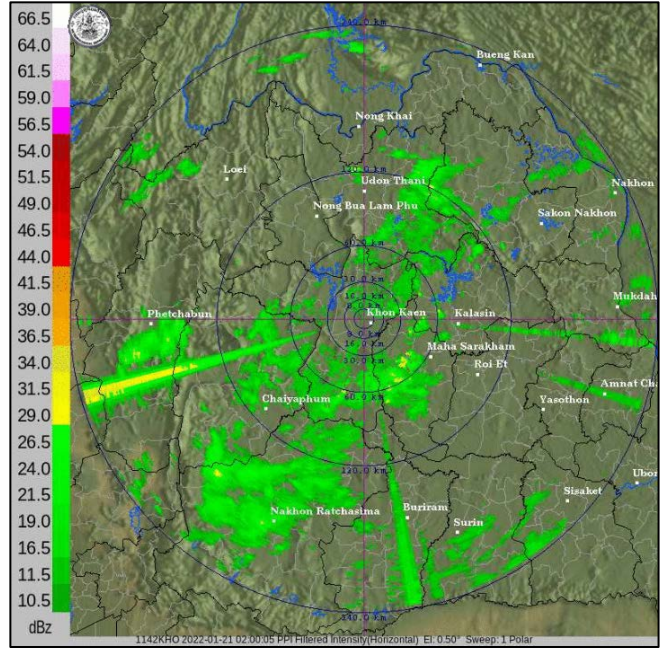
หมายเหตุ : ความชื้นในดิน ๐ หมายถึง ดินที่แห้งสนิท และ ๑๐๐ หมายถึง ดินที่อิ่มน้ำ

๕. เรดาร์ตรวจอากาศ ณ วันที่ ๒๑ มกราคม ๒๕๖๕ (กรมอุตุนิยมวิทยา)



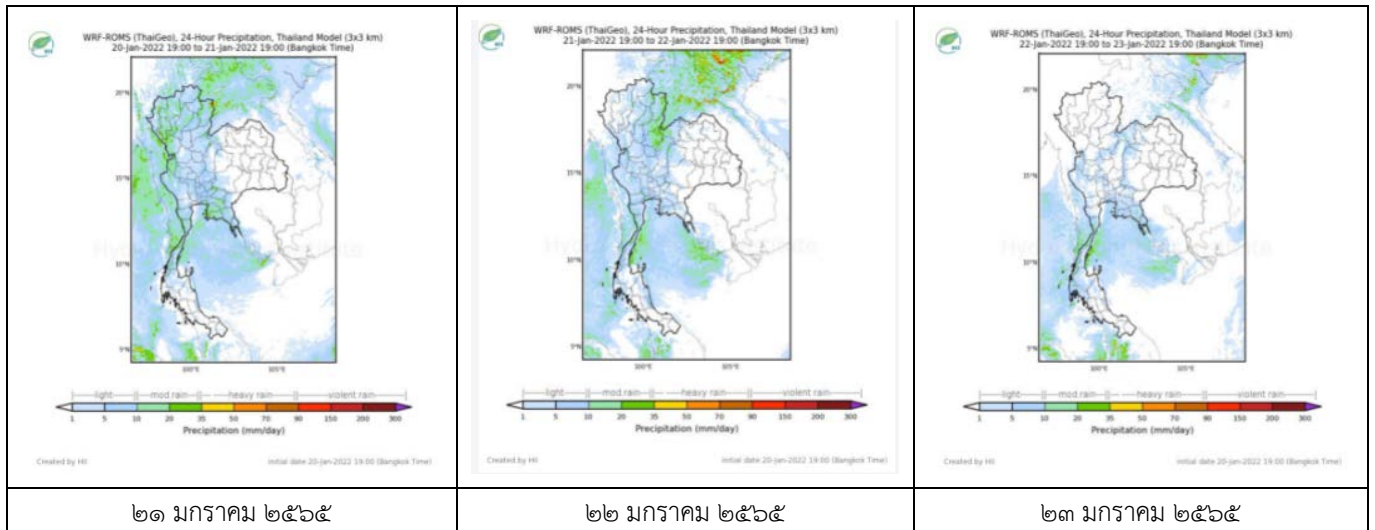
สถานีสุวรรณภูมิ เวลา ๐๘.๓๐ น.

จากเรดาร์ตรวจอากาศพบว่าไม่มีกลุ่มเมฆฝนในประเทศไทย



สถานีขอนแก่น เวลา ๐๙.๐๐ น.

๖. แผนภาพคาดการณ์ฝนล่วงหน้า ๓ วัน (สถาบันสารสนเทศทรัพยากรน้ำ (องค์การมหาชน))



๒๑ มกราคม ๒๕๖๕

๒๒ มกราคม ๒๕๖๕

๒๓ มกราคม ๒๕๖๕

๗. สถานการณ์น้ำในแหล่งเก็บกักน้ำ ณ วันที่ ๒๐ มกราคม ๒๕๖๕ (กรมชลประทาน กรมทรัพยากรน้ำ และสทช.)

๗.๑ ปริมาณน้ำในอ่างฯ ๕๑,๖๐๘ ล้าน ลบ.ม. คิดเป็นร้อยละ ๗๓ (ปริมาณน้ำใช้การได้ ๒๘,๐๖๕ ล้าน ลบ.ม. คิดเป็นร้อยละ ๕๙) ปริมาณน้ำในอ่างฯ เทียบกับปี ๒๕๖๔ (๔๑,๗๕๓ ล้าน ลบ.ม. คิดเป็นร้อยละ ๕๙) มากกว่าปี ๒๕๖๔ จำนวน ๙,๘๕๕ ล้าน ลบ.ม. ปริมาณน้ำไหลลงอ่างฯ ๓๒.๒๖ ล้าน ลบ.ม. ปริมาณน้ำระบาย ๑๐๐.๓๔ ล้าน ลบ.ม. สามารถรับน้ำได้อีก ๑๙,๓๑๙ ล้าน ลบ.ม.

| อ่างเก็บน้ำ | ความจุที่ รณก. (ล้าน ลบ.ม.) | ปริมาณ น้ำในอ่าง | | ปริมาณ น้ำใช้การได้ | | ปริมาณ น้ำไหลลงอ่าง | | ปริมาณ น้ำระบาย | | ปริมาณน้ำ รับได้อีก (ล้าน ม. ^๓) (ความจุที่ รณก.- ปริมาณน้ำปัจจุบัน) |
|-------------|-----------------------------------|-----------------------------------|---------------------|-----------------------------------|--------------------|-----------------------------------|-------------------------------------|-----------------------------------|-------------------------------------|---------------------------------------------------------------------------------------------|
| | | ปริมาณ (ล้าน ม. ^๓) | % น้ำเก็บ กัก | ปริมาณ (ล้าน ม. ^๓) | % น้ำใช้ การ | วันนี้ (ล้าน ม. ^๓) | เมื่อวาน (ล้าน ม. ^๓) | วันนี้ (ล้าน ม. ^๓) | เมื่อวาน (ล้าน ม. ^๓) | |
| ๑.ภูมิพล | ๑๓,๔๖๒ | ๗,๕๖๒ | ๕๖ | ๓,๗๖๒ | ๓๙ | ๒.๘๑ | ๓.๔๓ | ๒๐.๐๐ | ๒๓.๐๐ | ๕,๙๐๐ |
| ๒.สิริกิติ์ | ๙,๕๑๐ | ๔,๒๗๔ | ๔๕ | ๑,๔๒๔ | ๒๑ | ๑.๓๑ | ๑.๓๑ | ๗.๕๑ | ๗.๕๑ | ๕,๒๓๖ |
| ๓.จุฬารัตน์ | ๑๖๔ | ๑๔๖ | ๘๙ | ๑๐๙ | ๘๗ | ๘๖ | ๐.๐๒ | ๐.๔๖ | ๐.๕๒ | ๑๘ |

| | | | | | | | | | | |
|--------------------|--------|--------|----|-------|----|------|------|-------|-------|-------|
| ๔.อุบลรัตน์ | ๒,๔๓๑ | ๑,๘๔๙ | ๗๖ | ๑,๒๖๘ | ๖๙ | ๑.๙๔ | ๐.๐๐ | ๑๐.๒๗ | ๑๐.๑๐ | ๕๘๒ |
| ๕.ลำปาง | ๑,๙๘๐ | ๑,๑๕๔ | ๕๘ | ๑,๐๕๔ | ๕๖ | ๐.๘๖ | ๐.๕๑ | ๔.๐๙ | ๓.๗๖ | ๘๒๖ |
| ๖.สุรินทร์ | ๑,๙๖๖ | ๑,๖๓๑ | ๘๓ | ๘๐๐ | ๗๐ | ๒.๑๑ | ๒.๑๐ | ๑.๕๒ | ๑.๕๑ | ๓๓๕ |
| ๗.ป่าสักชลสิทธิ์ | ๙๖๐ | ๗๖๓ | ๗๙ | ๗๖๐ | ๗๙ | ๑.๕๕ | ๐.๐๐ | ๕.๑๙ | ๕.๒๒ | ๑๙๗ |
| ๘.ศรีนครินทร์ | ๑๗,๗๔๕ | ๑๖,๒๕๙ | ๙๒ | ๕,๙๙๔ | ๘๐ | ๙.๕๐ | ๐.๙๓ | ๙.๙๘ | ๑๐.๐๐ | ๑,๔๘๖ |
| ๙.วีรลวงกรณ์ | ๘,๘๖๐ | ๗,๓๔๐ | ๘๓ | ๔,๓๒๘ | ๗๔ | ๐.๐๐ | ๐.๕๐ | ๑๐.๐๗ | ๑๐.๐๓ | ๑,๕๒๐ |
| ๑๐.ขุนด่านปราการชล | ๒๒๔ | ๑๖๖ | ๗๔ | ๑๖๒ | ๗๔ | ๐.๐๒ | ๐.๐๒ | ๑.๐๖ | ๑.๐๖ | ๕๘ |
| ๑๑.รัชชประภา | ๕,๖๓๙ | ๔,๓๗๒ | ๗๘ | ๓,๐๒๑ | ๗๐ | ๓.๕๑ | ๔.๐๖ | ๙.๒๙ | ๙.๘๔ | ๑,๒๖๗ |
| ๑๒.บางกลาง | ๑,๔๕๔ | ๑,๑๒๘ | ๗๘ | ๘๕๑ | ๗๒ | ๔.๖๔ | ๕.๐๘ | ๓.๐๗ | ๓.๐๕ | ๓๒๖ |

๗.๒ อ่างเก็บน้ำขนาดกลาง ๔๑๒ แห่ง มีปริมาณน้ำ ๔,๑๖๒ ล้าน ลบ.ม. (๘๑%) ปริมาณน้ำใช้การ ๓,๗๗๒ ล้าน ลบ.ม. (๗๙%)

๗.๓ แหล่งน้ำในพื้นที่นอกเขตชลประทาน ๑๐๒,๐๙๙ แห่ง มีปริมาณน้ำรวม ๖,๘๑๒ ล้าน ลบ.ม. (๘๐%)

๗.๔ อ่างเก็บน้ำขนาดกลางนอกเขตชลประทาน ๖๕ แห่ง ภายใต้การดูแลของกรมทรัพยากรน้ำปริมาณน้ำปัจจุบัน ๑๘๘.๓๑ ล้านลบ.ม. (๘๐%)

| ภูมิภาค | จำนวน (แห่ง) | ปริมาณรวม (ล้าน ลบ.ม.) | ปริมาณน้ำ (ล้าน ลบ.ม.) | | | | | | | |
|--------------------|--------------|------------------------|------------------------|----------|----------|----------|----------|----------|------------|--------|
| | | | เดือน | | | | | | ปัจจุบัน | |
| | | | ก.ค. ๖๔ | ส.ค. ๖๔ | ก.ย. ๖๔ | ต.ค. ๖๔ | พ.ย. ๖๔ | ธ.ค. ๖๔ | ๑๗ ม.ค. ๖๕ | ร้อยละ |
| เหนือ | ๑๗,๒๔๙ | ๑,๑๐๓ | ๓๖๕.๔๑ | ๓๕๐.๙๔ | ๓๔๔.๓๗ | ๔๒๓.๔๖ | ๗๙๙.๖๗ | ๘๐๙.๑๖ | ๗๖๔.๓๔ | ๗๘ |
| ตะวันออกเฉียงเหนือ | ๕๔,๕๔๗ | ๓,๕๖๔ | ๒,๑๓๓.๖๔ | ๒,๑๕๐.๓๖ | ๒,๒๓๕.๕๕ | ๒,๑๔๖.๔๑ | ๓,๙๖๖.๖๕ | ๓,๗๘๐.๐๗ | ๓,๒๖๓.๙๖ | ๗๙ |
| กลาง | ๑๖,๓๖๗ | ๑,๑๓๗ | ๗๓๒.๐๔ | ๖๐๙.๗๔ | ๗๒๓.๖๘ | ๖๙๐.๗๓ | ๑,๕๒๐.๓๒ | ๑,๕๒๕.๖๘ | ๑,๓๔๒.๘๑ | ๘๔ |
| ตะวันออกเฉียงใต้ | ๗,๘๐๔ | ๖๓๕ | ๕๒๒.๕๕ | ๔๗๙.๖๕ | ๕๔๐.๔๐ | ๖๒๕.๔๘ | ๙๙๙.๕๖ | ๑,๐๑๐.๖๗ | ๘๕๙.๑๖ | ๙๔ |
| ตะวันตก | ๒,๕๐๖ | ๗๑๑ | ๑๑๓.๙๒ | ๙๖.๓๔ | ๙๔.๔๓ | ๙๑.๙๗ | ๑๕๖.๗๐ | ๑๘๗.๘๗ | ๑๗๒.๓๔ | ๙๙ |
| ใต้ | ๓,๖๒๖ | ๑,๓๑๙ | ๒๒๖.๔๓ | ๒๐๐.๙๕ | ๑๙๕.๒๒ | ๑๘๘.๕๘ | ๑๙๙.๒๐ | ๒๓๙.๑๓ | ๒๙๖.๙๕ | ๘๕ |
| รวม | ๑๐๒,๐๙๙.๐๐ | ๘,๔๗๐ | ๔,๐๙๓.๙๙ | ๓,๘๘๗.๙๙ | ๔,๑๘๓.๖๕ | ๔,๑๖๖.๖๓ | ๗,๖๔๒.๑๐ | ๗,๕๕๒.๕๙ | ๖,๖๙๙.๕๕ | ๘๑ |

๘. สถานการณ์น้ำในประเทศ ณ วันที่ ๑๘ - ๒๑ มกราคม ๒๕๖๕ (กรมชลประทาน)

| สถานี | แม่น้ำ | อำเภอ | จังหวัด | ระดับตลิ่ง (ม.รทก.) | ระดับน้ำ (ม.รทก.) | | | | แนวโน้ม | เปรียบเทียบระดับตลิ่ง |
|-------|------------|-------------|---------------|---------------------|-------------------|---------|----------|---------|-----------|-----------------------|
| | | | | | อังคาร | พุธ | พฤหัสบดี | ศุกร์ | | |
| | | | | | ๑๘ ม.ค. | ๑๙ ม.ค. | ๒๐ ม.ค. | ๒๑ ม.ค. | | |
| P.๑ | ปิง | เมือง | เชียงใหม่ | ๓.๗๐ | ๑.๕๗ | ๑.๕๓ | ๑.๕๕ | ๑.๕๕ | ทรงตัว | - ๒.๑๕ |
| W.๑C | วัง | เมือง | ลำปาง | ๕.๒๐ | -๐.๔๘ | -๐.๓๘ | -๐.๓๘ | -๐.๒๔ | เพิ่มขึ้น | - ๕.๔๔ |
| Y.๑๖ | ยม | บางระกำ | พิษณุโลก | ๗.๓๐ | ๐.๑๑ | ๐.๐๙ | ๐.๐๕ | ๐.๐๗ | เพิ่มขึ้น | - ๗.๒๓ |
| N.๗A | น่าน | เมือง | พิจิตร | ๙.๘๗ | ๑.๒๓ | ๑.๒๙ | ๑.๓๐ | ๑.๓๐ | ทรงตัว | - ๘.๕๗ |
| C.๒ | เจ้าพระยา | เมือง | นครสวรรค์ | ๒๖.๒๐ | ๑๗.๔๒ | ๑๗.๔๖ | ๑๗.๕๐ | ๑๗.๕๔ | เพิ่มขึ้น | - ๘.๖๖ |
| C.๑๓ | เจ้าพระยา | สรรพยา | ชัยนาท | ๑๖.๓๔ | ๕.๕๕ | ๕.๕๕ | ๕.๕๕ | ๕.๕๕ | ทรงตัว | - ๑๐.๗๙ |
| M.๖A | มูล | สตึก | บุรีรัมย์ | ๖.๐๐ | ๐.๔๓ | ๐.๔๔ | ๐.๔๓ | ๐.๔๒ | ลดลง | - ๕.๕๘ |
| M.๗ | มูล | เมือง | อุบลราชธานี | ๗.๐๐ | ๒.๙๕ | ๓.๐๗ | ๓.๐๔ | ๓.๐๕ | เพิ่มขึ้น | - ๓.๙๕ |
| M.๑๙๑ | ลำตะคอง | เมือง | นครราชสีมา | ๓.๕๐ | ๑.๐๔ | ๑.๒๑ | ๑.๓๑ | ๑.๓๑ | ทรงตัว | - ๒.๑๙ |
| M.๖๙ | ลำเซบก | ตระการพืชผล | อุบลราชธานี | ๗.๓๐ | ๕.๒๘ | ๕.๒๖ | ๕.๒๔ | ๕.๒๑ | ลดลง | - ๒.๐๙ |
| X.๖๔ | คลองท่าแซะ | ท่าแซะ | ชุมพร | ๑๗.๑๓ | ๗.๗๖ | ๗.๗๔ | ๘.๑๒ | ๗.๘๕ | ลดลง | - ๙.๒๘ |
| X.๑๔๙ | คลองกลาย | นบพิตำ | นครศรีธรรมราช | ๓๓.๙๖ | ๒๘.๙๔ | ๒๘.๙๓ | ๒๘.๙๓ | ๒๘.๙๒ | ลดลง | - ๕.๐๔ |
| X.๒๗๔ | แม่น้ำโกลก | แว้ง | นราธิวาส | ๒๔.๑๘ | ๑๘.๗๘ | ๑๘.๗๖ | ๑๘.๗๔ | ๑๘.๗๔ | ทรงตัว | - ๕.๔๔ |
| X.๓๗A | แม่น้ำตาปี | พระแสง | สุราษฎร์ธานี | ๑๑.๗๐ | ๕.๒๓ | ๕.๑๘ | ๕.๑๖ | ๕.๑๔ | ลดลง | - ๖.๕๖ |

*** ยังไม่ได้รับรายงาน

๙. สถานการณ์น้ำในพื้นที่ลุ่มน้ำโขง ณ วันที่ ๒๑ มกราคม ๒๕๖๕ (คณะกรรมการแม่น้ำโขง)

| สถานี | ระดับ อ้างอิง (ม.รทก.) | ระดับ ตลิ่ง (ม.) | ระดับน้ำ (ม.) | | | | | เปรียบเทียบ ระดับ ตลิ่ง (ม.) | ผลต่างของระดับน้ำ (ม.) | | แนวโน้ม |
|--------------------------|------------------------------|------------------------|---------------|------------|------------|------------|------------|------------------------------------|------------------------|-------------------|-----------|
| | | | ๑๗ ม.ค. | ๑๘ ม.ค. | ๑๙ ม.ค. | ๒๐ ม.ค. | ๒๑ ม.ค. | | ๓ วัน ย้อนหลัง | ๕ วัน ย้อนหลัง | |
| อ.เชียงแสน จ.เชียงราย | ๓๕๗.๑๑๐ | ๑๒.๘๐ | ๑.๙๕ | ๒.๓๕ | ๑.๙๕ | ๒.๓๖ | ๒.๓๘ | -๑๐.๔๒ | ๐.๔๓ | ๐.๔๓ | เพิ่มขึ้น |
| อ.เชียงคาน จ.เลย | ๑๙๔.๑๑๘ | ๑๖.๐๐ | ๓.๘๕ | ๓.๘๒ | ๓.๘๔ | ๔.๑๓ | ๔.๖๒ | -๑๑.๓๘ | ๐.๗๘ | ๐.๗๗ | เพิ่มขึ้น |
| อ.เมือง จ.หนองคาย | ๑๕๓.๖๔๘ | ๑๒.๒๐ | ๑.๐๙ | ๑.๐๔ | ๑.๐๑ | ๑.๐๐ | ๑.๑๗ | -๑๑.๐๓ | ๐.๑๖ | ๐.๐๘ | เพิ่มขึ้น |
| อ.เมือง จ.นครพนม | ๑๓๒.๖๘๐ | ๑๒.๐๐ | ๐.๙๖ | ๐.๙๒ | ๐.๙๕ | ๐.๙๗ | ๑.๐๓ | -๑๐.๙๗ | ๐.๐๘ | ๐.๐๗ | เพิ่มขึ้น |
| อ.เมือง จ.มุกดาหาร | ๑๒๔.๒๑๙ | ๑๒.๕๐ | ๑.๕๒ | ๑.๕๘ | ๑.๕๖ | ๑.๕๗ | ๑.๖๒ | -๑๐.๘๘ | ๐.๐๖ | ๐.๑๐ | เพิ่มขึ้น |
| อ.โขงเจียม จ.อุบลราชธานี | ๘๙.๐๓๐ | ๑๔.๕๐ | ๒.๐๐ | ๑.๙๗ | ๑.๙๕ | ๑.๙๔ | ๑.๙๓ | -๑๒.๕๗ | -๐.๐๒ | -๐.๐๗ | ลดลง |

*** ไม่มีสถานการณ์

๑๐. สถานการณ์เตือนภัย Early Warning ณ วันที่ ๒๑ มกราคม ๒๕๖๕ (กรมทรัพยากรน้ำ)

| การแจ้งเตือน | สถานี | การแจ้งเตือน | ช่วงเวลา |
|-----------------------------|-------|--------------|----------|
| เตือนสีแดง (อพยพ) | - | - | - |
| เตือนสีเหลือง (เตือนภัย) | - | - | - |
| เตือนสีเขียว (เฝ้าระวัง) | - | - | - |

***ไม่มีสถานการณ์

๑๑. พื้นที่ติดตามและเฝ้าระวังสถานการณ์ธรณีพิบัติภัย ณ วันที่ ๒๑ มกราคม ๒๕๖๕ (กรมทรัพยากรธรณี)

เนื่องจากในพื้นที่เสี่ยงดินถล่มมีปริมาณน้ำฝนไม่ถึงเกณฑ์การเฝ้าระวัง ประกอบกับไม่มีพื้นที่คาดการณ์ปริมาณน้ำฝนที่อาจก่อให้เกิดดินถล่มล่วงหน้า จึงไม่มีพื้นที่ติดตามสถานการณ์ธรณีพิบัติภัยดินถล่มและน้ำป่าไหลหลาก

๑๒. เหตุการณ์วิกฤตน้ำปัจจุบัน ณ วันที่ ๒๑ มกราคม ๒๕๖๕ [เวลา ๑๕.๐๐ น.(เมื่อวาน) - ๐๘.๐๐ น. (วันนี้)]

ไม่มีสถานการณ์

๑๓. สถานการณ์ภาวะน้ำท่วม และสถานการณ์ฝนแล้ง/ฝนทิ้งช่วง ณ วันที่ ๒๑ มกราคม ๒๕๖๕ (ปก.)

ไม่มีสถานการณ์

๑๔. การคาดหมายลักษณะอากาศ ๗ วันข้างหน้า (ระหว่างวันที่ ๒๐ - ๒๖ มกราคม ๒๕๖๕)

ในช่วงวันที่ ๒๐ - ๒๒ ม.ค. ๖๕ คลื่นกระแสลมฝ่ายตะวันตกเคลื่อนปกคลุมภาคเหนือ ภาคกลางตอนบน และภาคตะวันออกเฉียงเหนือตอนบน ประกอบกับมีลมใต้และลมตะวันออกเฉียงใต้พัดนำความชื้นจากอ่าวไทยและทะเลจีนใต้ เข้ามาปกคลุมภาคตะวันออกเฉียงเหนือตอนล่าง ภาคกลางตอนล่าง ภาคตะวันออก รวมทั้งกรุงเทพมหานครและปริมณฑล ลักษณะเช่นนี้ทำให้บริเวณประเทศไทยตอนบนมีฝนฟ้าคะนอง กับมีลมกระโชกแรง และลูกเห็บตกบางแห่ง ส่วนในช่วงวันที่ ๒๓ - ๒๖ ม.ค. ๖๕ คลื่นกระแสลมฝ่ายตะวันตกปกคลุมบริเวณภาคเหนือและภาคตะวันออกเฉียงเหนือตอนบน ทำให้บริเวณดังกล่าวมีอากาศเย็นถึงหนาว โดยภาคเหนืออุณหภูมิจะลดลง ๓-๕ องศาเซลเซียส ส่วนภาคตะวันออกเฉียงเหนือ อุณหภูมิจะลดลง ๑-๒ องศาเซลเซียส

สำหรับบริเวณความกดอากาศสูงหรือมวลอากาศเย็นกำลังอ่อนยังคงปกคลุมประเทศไทยตอนบนและทะเลจีนใต้ ประกอบกับมรสุมตะวันออกเฉียงเหนือกำลังอ่อนพัดปกคลุมอ่าวไทยและภาคใต้ตลอดช่วง

๑๕. ความช่วยเหลือภัยแล้งสะสมของกรมทรัพยากรน้ำ

ความช่วยเหลือในพื้นที่ประสบปัญหาภัยแล้ง ตั้งแต่วันที่ ๑ ตุลาคม ๒๕๖๔ - ๑๙ มกราคม ๒๕๖๕

| หน่วยงาน | จังหวัด | ปริมาณการ สูบน้ำ (ลบ.ม.) | ปริมาณการ แจกจ่ายน้ำ สะอาด (ลิตร) | น้ำดื่มบรรจุ ขวด (ขวด) | ประโยชน์ที่ได้รับ | | |
|----------|--------------|--------------------------------|--------------------------------------------|------------------------------|-------------------|---------|-----------------------|
| | | | | | อุปโภค-บริโภค | | พื้นที่เกษตร (ไร่) |
| | | | | | ครัวเรือน | ประชากร | |
| ภาค ๑ | ลำปาง | - | ๖๒๒,๕๓๘ | ๔,๑๐๐ | ๑๖๗,๕๗๘ | ๔๔๗,๔๕๒ | - |
| | เชียงใหม่ | - | ๕๙,๕๓๖ | - | ๒๑,๒๐๑ | ๘๗,๖๗๕ | - |
| | แม่ฮ่องสอน | - | ๖๐,๔๙๒ | - | ๙,๒๔๘ | ๖๐,๙๘๖ | - |
| | เชียงราย | - | ๑๗๙,๕๙๙ | - | ๕๖,๔๗๑ | ๑๗๔,๔๗๗ | - |
| | กำแพงเพชร | - | ๕๙,๔๒๙ | - | ๔๔,๑๒๕ | ๑๗๙,๓๑๐ | - |
| ภาค ๒ | นครสวรรค์ | ๓๘๘,๘๐๐ | ๓๖,๐๐๐ | - | ๔๗๔ | ๑,๖๐๐ | ๑,๙๐๐ |
| | เพชรบูรณ์ | ๒๕,๙๒๐ | - | - | ๔๗๗ | - | ๘๐๐ |
| ภาค ๓ | อุดรธานี | | | | | | |
| ภาค ๔ | ขอนแก่น | ๑,๖๕๑,๓๐๐ | ๓๐,๐๐๐ | - | ๒,๐๒๐ | ๘,๒๖๓ | ๑,๒๗๐ |
| | มหาสารคาม | ๑,๐๔๘,๘๘๐ | - | - | ๑,๖๓๘ | ๖,๒๓๕ | - |
| ภาค ๕ | นครราชสีมา | ๑๔,๘๐๐ | - | - | ๖๗๘ | ๒,๒๙๖ | - |
| ภาค ๖ | ปราจีนบุรี | ๑๕๐,๐๐๐ | - | - | ๗๖๘ | ๓,๑๗๕ | - |
| | จันทบุรี | | | | | | |
| ภาค ๙ | น่าน | ๗๕๘,๔๐๐ | - | - | ๕๐ | ๒๕๐ | ๑,๕๘๐ |
| | อุตรดิตถ์ | ๙๖๑,๒๐๐ | - | - | ๓,๒๘๗ | ๗,๗๑๖ | ๕,๑๒๒ |
| | พิษณุโลก | | | | | | |
| | สุโขทัย | - | ๑๐,๔๕๐ | - | - | ๙๕ | - |
| | แพร่ | - | ๑๑๖,๒๐๐ | - | ๑,๒๖๙ | ๔,๓๗๐ | - |
| ภาค ๑๐ | สุราษฎร์ธานี | - | - | ๓,๔๒๐ | - | ๑,๖๙๐ | - |
| ภาค ๑๑ | อำนาจเจริญ | - | - | ๑๒๐ | - | ๑๒๐ | - |
| | ๒๐ จังหวัด | ๕,๔๕๔,๑๘๐ | ๑,๒๖๔,๒๔๔ | ๗,๖๔๐ | ๓๑๑,๙๒๑ | ๙๙๒,๗๐๐ | ๑๖,๕๗๒ |

จึงเรียนมาเพื่อโปรดทราบ

นายภาดล ถาวรฤกษ์รัตน์
อธิบดีกรมทรัพยากรน้ำ
ประธานคณะกรรมการศูนย์ปฏิบัติการ
ทรัพยากรธรรมชาติและสิ่งแวดล้อม
(ด้านทรัพยากรน้ำ)