



**รายงานการเฝ้าระวังติดตามสถานการณ์น้ำและความช่วยเหลือ
ศูนย์ปฏิบัติการทรัพยากรธรรมชาติและสิ่งแวดล้อม (ด้านทรัพยากรน้ำ)
กระทรวงทรัพยากรธรรมชาติและสิ่งแวดล้อม**

ศูนย์ป้องกันวิกฤติน้ำ กรมทรัพยากรน้ำ

โทรศัพท์ ๐ ๒๒๗๑ ๖๐๐๐ ต่อ ๖๔๔๕ โทรสาร ๐ ๒๒๗๘ ๖๖๒๙ www.dwr.go.th IDLine: mekhalawoc Email: mekhala@dwr.mail.go.th

ศูนย์เทคโนโลยีสารสนเทศทรัพยากรน้ำบาดาล กรมทรัพยากรน้ำบาดาล

โทรศัพท์ ๐ ๒๖๖๖ ๗๐๙๐ โทรสาร ๐ ๒๖๖๖ ๗๑๐๐ www.dgr.go.th Email: itcenter@dgr.mail.go.th

สำนักงานนโยบายและแผนทรัพยากรธรรมชาติและสิ่งแวดล้อม

โทรศัพท์ ๐ ๒๒๖๕๖๕๐๐ www.onep.go.th Email: webmaster@onep.go.th

กรมทรัพยากรธรณี

โทรศัพท์ ๐ ๒๖๒๑๙๕๐๐ www.dmr.go.th Email: webmaster@dmr.mail.go.th

รายงานฉบับที่ ๐๔๗/๒๕๖๕

เวลา ๐๘.๐๐ น.

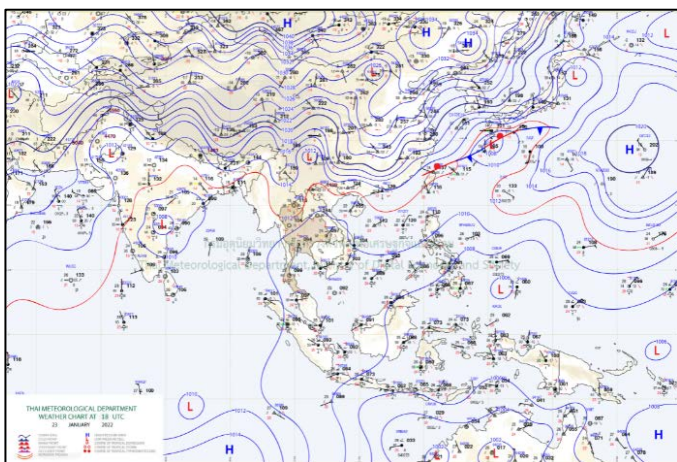
วันที่ ๒๔ มกราคม ๒๕๖๕

เรียน รว.ทส. เลขานุการ รว.ทส. ที่ปรึกษา รว.ทส. ปกท.ทส. รอง ปกท.ทส. อทน. อทบ. และหน่วยงานที่เกี่ยวข้อง

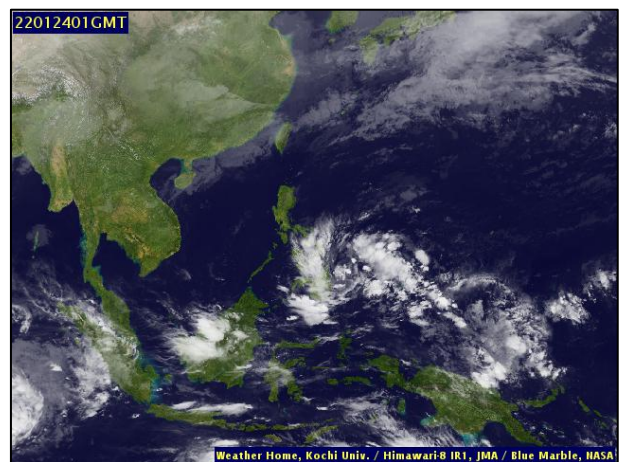
๑. สภาวะอากาศ เวลา ๐๖.๐๐ น. (กรมอุตุนิยมวิทยา)

พยากรณ์อากาศ ๒๔ ชั่วโมงข้างหน้า ลมตะวันตกในระดับบนพัดปกคลุมภาคเหนือและภาคกลาง ทำให้บริเวณดังกล่าวจะมีอากาศเย็นลง และอุณหภูมิจะลดลง ๑-๒ องศาเซลเซียสในภาคเหนือ กับมีน้ำค้างแข็งบางพื้นที่ในบริเวณยอดดอย ส่วนภาคกลางอุณหภูมิจะลดลงเล็กน้อย ในขณะที่ลมใต้และลมตะวันออกเฉียงใต้พัดปกคลุมภาคตะวันออกเหนือและภาคตะวันออก ลักษณะเช่นนี้ทำให้บริเวณดังกล่าวยังคงมีฝนฟ้าคะนองเกิดขึ้นเป็นบางพื้นที่ ขอให้ประชาชนบริเวณประเทศไทยตอนบนดูแลรักษาสุขภาพเนื่องจากสภาพอากาศที่เปลี่ยนแปลงในระยะนี้ และเกษตรกรควรเตรียมการป้องกันและระวังความเสียหายที่จะเกิดต่อผลผลิตทางการเกษตรไว้ด้วย

ส่วนมรสุมตะวันออกเฉียงเหนือที่พัดปกคลุมอ่าวไทยและภาคใต้มีกำลังอ่อน ทำให้ภาคใต้มีฝนฟ้าคะนองบางแห่ง

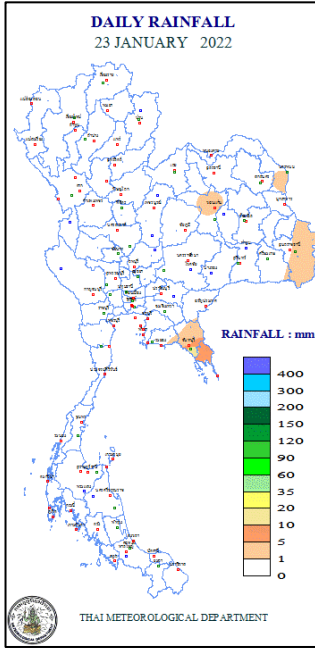


แผนที่อากาศ วันที่ ๒๔ ม.ค. ๒๕๖๕ เวลา ๐๑.๐๐ น.



ภาพถ่ายดาวเทียม วันที่ ๒๔ ม.ค. ๒๕๖๕ เวลา ๐๗.๐๐ น.

๒. ปริมาณฝนสะสม ณ เวลา ๐๗.๐๐น.(เมื่อวาน) - ๐๗.๐๐ น.(วันนี้) (กรมอุตุนิยมวิทยา)



จุดตรวจวัด	ปริมาณฝน (มม.)
จ.จันทบุรี	๓.๐
จ.นครพนม	๒.๙
จ.ขอนแก่น	๒.๑
จ.ขอนแก่น (ท่าพระ สกษ.)	๑.๓
จ.สกลนคร	๐.๕
จ.ร้อยเอ็ด	๐.๕
จ.สุราษฎร์ธานี (พระแสง สอท.)	๐.๕

๓. ปริมาณฝนสะสมของพื้นที่ลาดเชิงเขา ๑๒ ชม. ที่ผ่านมา (กรมทรัพยากรน้ำ)

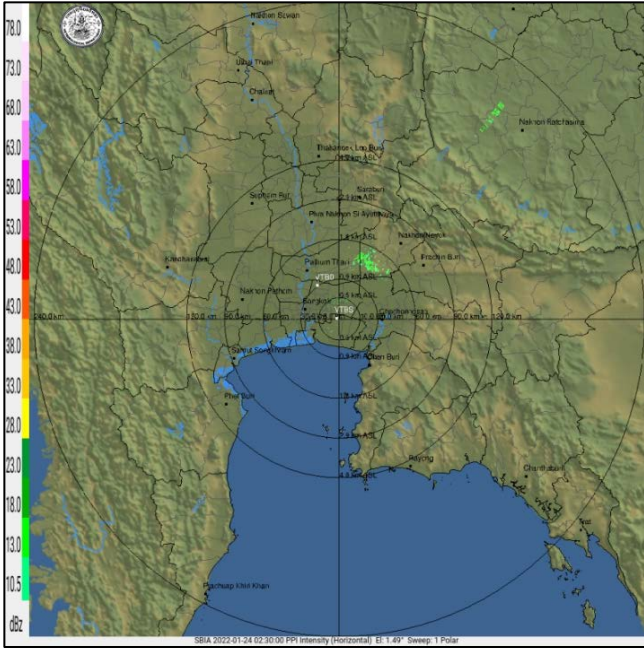
รหัสสถานี	จุดตรวจวัด	ปริมาณฝน (มม./๑๒ ชม.)
STN๑๖๖๗	บ้านจันทิ ต.ท่ากุ่ม อ.เมืองตราด จ.ตราด	๒๓.๐
STN๑๖๖๘	บ้านคลองสน ต.เกาะช้าง อ.เกาะช้าง จ.ตราด	๑๑.๐
STN๑๖๗๙	บ้านหนองชะลาบ ต.ตากตก อ.บ้านตาก จ.ตาก	๘.๕
STN๐๖๗๘	บ้านหินลับ ต.มวกเหล็ก อ.มวกเหล็ก จ.สระบุรี	๗.๐
STN๐๙๕๘	บ้านยาง ต.ท่าลี่ อ.ท่าลี่ จ.เลย	๖.๐
STN๐๗๘๔	บ้านตะบะเตี้ย ต.ทต.ฉมัน อ.มะขาม จ.จันทบุรี	๕.๕
STN๐๐๕๕	บ้านคลองพร้าว ต.เกาะช้าง อ.เกาะช้าง จ.ตราด	๕.๕
STN๑๑๔๔	บ้านวังยายมุก ต.คลองพลู อ.กิ่งอำเภอเขาฉกรรจ์ จ.จันทบุรี	๕.๐
STN๐๙๙๗	บ้านนาตอน ต.ป่อภาค อ.ชาติตระการ จ.พิษณุโลก	๔.๕
STN๐๗๘๓	บ้านนาคันหัก ต.พระเพลิง อ.เขาฉกรรจ์ จ.สระแก้ว	๔.๐

๔. ค่าความชื้นในดิน (กรมทรัพยากรน้ำ/คณะกรรมการแม่น้ำโขง)

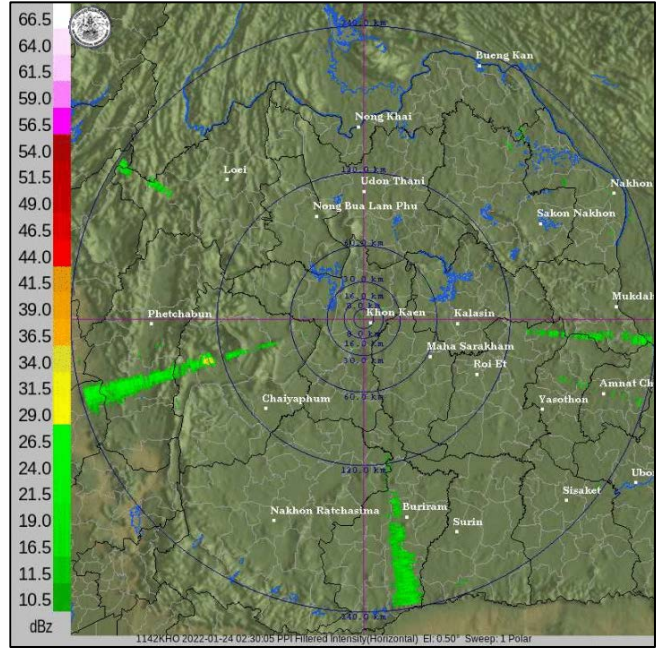
ภูมิภาค	ความชื้นในดิน [-] ๑ ม.ค. ๖๕	ความชื้นในดิน [-] ๒๐ ม.ค. ๖๕	แนวโน้ม
เหนือ	๐-๒๐	๐-๒๐	ทรงตัว
กลาง	๒๐-๔๐	๒๐-๔๐	ทรงตัว
ตะวันออกเฉียงเหนือ	๒๐-๔๐	๒๐-๔๐	ทรงตัว
ตะวันออก	๔๐-๖๐	๒๐-๔๐	ลดลง
ตะวันตก	๒๐-๔๐	๒๐-๔๐	ทรงตัว
ใต้	๖๐-๘๐	๔๐-๖๐	ลดลง

หมายเหตุ : ความชื้นในดิน ๐ หมายถึง ดินที่แห้งสนิท และ ๑๐๐ หมายถึง ดินที่อิ่มน้ำ

๕. เรดาร์ตรวจอากาศ ณ วันที่ ๒๔ มกราคม ๒๕๖๕ (กรมอุตุนิยมวิทยา)



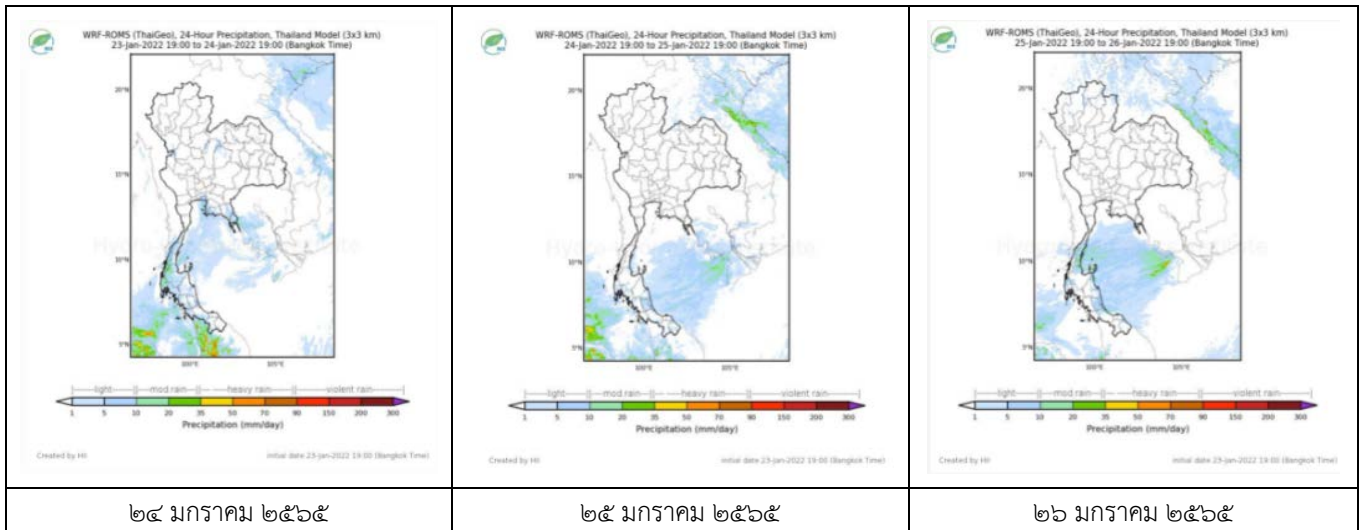
สถานีสุวรรณภูมิ เวลา ๐๙.๓๐ น.



สถานีขอนแก่น เวลา ๐๙.๓๐ น.

จากเรดาร์ตรวจอากาศพบว่ามีกกลุ่มเมฆฝนปกคลุมบริเวณภาคกลาง ตะวันออก และตะวันออกเฉียงเหนือของประเทศไทย

๖. แผนภาพคาดการณ์ฝนล่วงหน้า ๓ วัน (สถาบันสารสนเทศทรัพยากรน้ำ (องค์การมหาชน))



๗. สถานการณ์น้ำในแหล่งเก็บกักน้ำ ณ วันที่ ๒๓ มกราคม ๒๕๖๕ (กรมชลประทาน กรมทรัพยากรน้ำ และสทช.)

๗.๑ ปริมาณน้ำในอ่างฯ ๕๑,๓๘๓ ล้าน ลบ.ม. คิดเป็นร้อยละ ๗๒ (ปริมาณน้ำใช้การได้ ๒๗,๘๔๐ ล้าน ลบ.ม. คิดเป็นร้อยละ ๕๔) ปริมาณน้ำในอ่างฯ เทียบกับปี ๒๕๖๔ (๔๑,๕๒๐ ล้าน ลบ.ม. คิดเป็นร้อยละ ๕๔) มากกว่าปี ๒๕๖๔ จำนวน ๙,๘๖๓ ล้าน ลบ.ม. ปริมาณน้ำไหลลงอ่างฯ ๓๙.๙๕ ล้าน ลบ.ม. ปริมาณน้ำระบาย ๙๘.๑๐ ล้าน ลบ.ม. สามารถรับน้ำได้อีก ๑๙,๕๔๔ ล้าน ลบ.ม.

อ่างเก็บน้ำ	ความจุที่ รณก. (ล้าน ลบ.ม.)	ปริมาณ น้ำในอ่าง		ปริมาณ น้ำใช้การได้		ปริมาณ น้ำไหลลงอ่าง		ปริมาณ น้ำระบาย		ปริมาณน้ำ รับได้อีก (ล้าน ม. ^๓) (ความจุที่ รณก.- ปริมาณน้ำปัจจุบัน)
		ปริมาตร (ล้าน ม. ^๓)	% น้ำเก็บ กัก	ปริมาตร (ล้าน ม. ^๓)	% น้ำใช้ การ	วันนี้ (ล้าน ม. ^๓)	เมื่อวาน (ล้าน ม. ^๓)	วันนี้ (ล้าน ม. ^๓)	เมื่อวาน (ล้าน ม. ^๓)	
๑.ภูมิพล	๑๓,๔๖๒	๗,๕๑๗	๕๖	๓,๗๑๗	๓๘	๒.๗๒	๑๑.๐๓	๒๐.๐๐	๒๐.๐๐	๕,๙๔๕
๒.สิริกิติ์	๙,๕๑๐	๔,๒๕๗	๔๕	๑,๔๐๗	๒๑	๒.๙๒	๑.๓๘	๕.๗๑	๗.๕๗	๕,๒๕๓
๓.จุฬารัตน์	๑๖๔	๑๔๖	๘๙	๑๐๙	๘๖	๐.๒๔	๐.๐๔	๐.๐๐	๐.๐๐	๑๘

๔.อุบลรัตน์	๒,๔๓๑	๑,๘๒๓	๗๕	๑,๒๔๒	๖๗	๑.๙๑	๑.๗๘	๑๐.๑๖	๖.๘๐	๖๐๘
๕.ลำปาง	๑,๙๘๐	๑,๑๔๑	๕๘	๑,๐๔๑	๕๕	๐.๖๑	๐.๗๑	๔.๑๒	๔.๑๓	๘๓๙
๖.สุรินทร์	๑,๙๖๖	๑,๖๑๓	๘๒	๗๘๒	๖๙	๐.๐๐	๐.๐๐	๑.๕๑	๑.๕๑	๓๕๓
๗.ป่าสักชลสิทธิ์	๙๖๐	๗๖๓	๗๙	๗๖๐	๗๙	๔.๓๔	๗.๑๑	๕.๒๐	๕.๒๑	๑๙๗
๘.ศรีนครินทร์	๑๗,๗๔๕	๑๖,๒๓๙	๙๒	๕,๙๗๔	๘๐	๗.๙๖	๒.๘๑	๑๐.๐๐	๙.๙๘	๑,๕๐๖
๙.วีรลวงกรณ์	๘,๘๖๐	๗,๓๑๙	๘๓	๔,๓๐๗	๗๔	๔.๐๖	๐.๕๐	๑๐.๐๘	๑๐.๐๒	๑,๕๔๑
๑๐.ขุนด่านปราการชล	๒๒๔	๑๖๓	๗๓	๑๕๘	๗๒	๐.๐๗	๐.๐๕	๑.๑๔	๑.๐๔	๖๑
๑๑.รัชชประภา	๕,๖๓๙	๔,๓๔๙	๗๗	๒,๙๘๘	๗๐	๑.๙๒	๓.๐๒	๑๐.๗๗	๑๐.๓๓	๑,๒๙๐
๑๒.บางกลาง	๑,๕๕๔	๑,๑๓๐	๗๘	๘๕๔	๗๓	๔.๕๑	๔.๑๒	๒.๙๓	๓.๐๓	๓๒๔

๗.๒ อ่างเก็บน้ำขนาดกลาง ๔๑๒ แห่ง มีปริมาณน้ำ ๔,๑๑๔ ล้าน ลบ.ม. (๘๐%) ปริมาณน้ำใช้การ ๓,๗๒๖ ล้าน ลบ.ม. (๗๘%)

๗.๓ แหล่งน้ำในพื้นที่นอกเขตชลประทาน ๑๐๒,๐๙๙ แห่ง มีปริมาณน้ำรวม ๖,๘๑๒ ล้าน ลบ.ม. (๘๐%)

๗.๔ อ่างเก็บน้ำขนาดกลางนอกเขตชลประทาน ๖๕ แห่ง ภายใต้การดูแลของกรมทรัพยากรน้ำปริมาณน้ำปัจจุบัน ๑๘๘.๓๑ ล้านลบ.ม. (๘๐%)

ภูมิภาค	จำนวน (แห่ง)	ปริมาณรวม (ล้าน ลบ.ม.)	ปริมาณน้ำ (ล้าน ลบ.ม.)							
			เดือน						ปัจจุบัน	
			ก.ค. ๖๔	ส.ค. ๖๔	ก.ย. ๖๔	ต.ค. ๖๔	พ.ย. ๖๔	ธ.ค. ๖๔	๑๗ ม.ค. ๖๕	ร้อยละ
เหนือ	๑๗,๒๔๙	๑,๑๐๓	๓๖๕.๔๑	๓๕๐.๙๔	๓๔๔.๓๗	๔๒๓.๔๖	๗๙๙.๖๗	๘๐๙.๑๖	๗๖๔.๓๔	๗๘
ตะวันออกเฉียงเหนือ	๕๔,๕๔๗	๓,๕๖๔	๒,๑๓๓.๖๔	๒,๑๕๐.๓๖	๒,๒๓๕.๕๕	๒,๑๔๖.๔๑	๓,๙๖๖.๖๕	๓,๗๘๐.๐๗	๓,๒๖๓.๙๖	๗๙
กลาง	๑๖,๓๖๗	๑,๑๓๗	๗๓๒.๐๔	๖๐๙.๗๔	๗๒๓.๖๘	๖๙๐.๗๓	๑,๕๒๐.๓๒	๑,๕๒๕.๖๘	๑,๓๔๒.๘๑	๘๔
ตะวันออกเฉียงใต้	๗,๘๐๔	๖๓๕	๕๒๒.๕๕	๔๗๙.๖๕	๕๔๐.๔๐	๖๒๕.๔๘	๙๙๙.๕๖	๑,๐๑๐.๖๗	๘๕๙.๑๖	๙๔
ตะวันตก	๒,๕๐๖	๗๑๑	๑๑๓.๙๒	๙๖.๓๔	๙๔.๔๓	๙๑.๙๗	๑๕๖.๗๐	๑๘๗.๘๗	๑๗๒.๓๔	๙๙
ใต้	๓,๖๒๖	๑,๓๑๙	๒๒๖.๔๓	๒๐๐.๙๕	๑๙๕.๒๒	๑๘๘.๕๘	๑๙๙.๒๐	๒๓๙.๑๓	๒๙๖.๙๕	๘๕
รวม	๑๐๒,๐๙๙.๐๐	๘,๔๗๐	๔,๐๙๓.๙๙	๓,๘๘๗.๙๙	๔,๑๘๓.๖๕	๔,๑๖๖.๖๓	๗,๖๕๒.๑๐	๗,๕๕๒.๕๙	๖,๖๙๙.๕๕	๘๑

๘. สถานการณ์น้ำในประเทศ ณ วันที่ ๒๑ - ๒๔ มกราคม ๒๕๖๕ (กรมชลประทาน)

สถานี	แม่น้ำ	อำเภอ	จังหวัด	ระดับตลิ่ง (ม.รทก.)	ระดับน้ำ (ม.รทก.)				แนวโน้ม	เปรียบเทียบระดับตลิ่ง
					ศุกร์	เสาร์	อาทิตย์	จันทร์		
					๒๑ ม.ค.	๒๒ ม.ค.	๒๓ ม.ค.	๒๔ ม.ค.		
P.๑	ปิง	เมือง	เชียงใหม่	๓.๗๐	๑.๕๕	๑.๕๐	๑.๕๐	๑.๖๒	เพิ่มขึ้น	- ๒.๐๘
W.๑C	วัง	เมือง	ลำปาง	๕.๒๐	-๐.๒๔	๐.๒๑	๐.๒๒	๐.๑๗	ลดลง	- ๕.๐๓
Y.๑๖	ยม	บางระกำ	พิษณุโลก	๗.๓๐	๐.๐๗	-๐.๐๑	-๐.๐๕	-๐.๐๔	เพิ่มขึ้น	- ๗.๓๔
N.๗A	น่าน	เมือง	พิจิตร	๙.๘๗	๑.๓๐	๑.๓๔	๑.๔๙	๑.๔๖	ลดลง	- ๘.๔๑
C.๒	เจ้าพระยา	เมือง	นครสวรรค์	๒๖.๒๐	๑๗.๕๔	๑๗.๕๗	๑๗.๕๓	๑๗.๕๒	ลดลง	- ๘.๖๘
C.๑๓	เจ้าพระยา	สรรพยา	ชัยนาท	๑๖.๓๔	๕.๕๕	๕.๕๕	๕.๕๕	๕.๕๕	ทรงตัว	- ๑๐.๗๙
M.๖A	มูล	สตึก	บุรีรัมย์	๖.๐๐	๐.๔๒	๐.๔๐	๐.๓๘	๐.๓๓	ลดลง	- ๕.๖๗
M.๗	มูล	เมือง	อุบลราชธานี	๗.๐๐	๓.๐๕	๓.๐๓	๓.๐๔	๓.๐๓	ลดลง	- ๓.๙๗
M.๑๙๑	ลำตะคอง	เมือง	นครราชสีมา	๓.๕๐	๑.๓๑	๑.๒๓	๑.๒๙	๑.๓๓	เพิ่มขึ้น	- ๒.๑๗
M.๖๙	ลำเซบก	โครงการพิชผล	อุบลราชธานี	๗.๓๐	๕.๒๑	๕.๑๙	๕.๑๙	๕.๑๖	ลดลง	- ๒.๑๔
X.๖๔	คลองท่าแซะ	ท่าแซะ	ชุมพร	๑๗.๑๓	๗.๘๕	๗.๘๖	๗.๘๕	๘.๒๑	เพิ่มขึ้น	- ๘.๙๒
X.๑๔๙	คลองกลาย	นบพิตำ	นครศรีธรรมราช	๓๓.๙๖	๒๘.๙๒	๒๘.๙๓	๒๘.๙๒	๒๘.๙๑	ลดลง	- ๕.๐๕
X.๒๗๔	แม่น้ำโกลก	แว้ง	นราธิวาส	๒๔.๑๘	๑๘.๗๔	๑๘.๖๙	๑๘.๖๘	๑๘.๖๖	ลดลง	- ๕.๕๒
X.๓๗A	แม่น้ำตาปี	พระแสง	สุราษฎร์ธานี	๑๑.๗๐	๕.๑๔	๕.๑๗	๕.๑๓	๕.๑๐	ลดลง	- ๖.๖๐

*** ยังไม่ได้รับรายงาน

๙. สถานการณ์น้ำในพื้นที่ลุ่มน้ำโขง ณ วันที่ ๒๓ มกราคม ๒๕๖๕ (คณะกรรมการจัดการแม่น้ำโขง)

สถานี	ระดับ อ้างอิง (ม.รทก.)	ระดับ ตลิ่ง (ม.)	ระดับน้ำ (ม.)					เปรียบเทียบ ระดับ ตลิ่ง (ม.)	ผลต่างของระดับน้ำ (ม.)		แนวโน้ม
			๒๐ ม.ค.	๒๑ ม.ค.	๒๒ ม.ค.	๒๓ ม.ค.	๒๔ ม.ค.		๓ วัน ย้อนหลัง	๕ วัน ย้อนหลัง	
อ.เชียงแสน จ.เชียงราย	๓๕๗.๑๑๐	๑๒.๘๐	๒.๓๖	๒.๓๘	๒.๔๐	๒.๔๑	๒.๑๗	-๑๐.๖๓	-๐.๒๓	-๐.๑๙	ลดลง
อ.เชียงคาน จ.เลย	๑๙๔.๑๑๘	๑๖.๐๐	๔.๑๓	๔.๖๒	๔.๗๔	๔.๘๘	๕.๓๐	-๑๐.๗	๐.๕๖	๑.๑๗	เพิ่มขึ้น
อ.เมือง จ.หนองคาย	๑๕๓.๖๔๘	๑๒.๒๐	๑.๐๐	๑.๑๗	๑.๔๒	๑.๖๙	๑.๘๐	-๑๐.๔	๐.๓๘	๐.๘๐	เพิ่มขึ้น
อ.เมือง จ.นครพนม	๑๓๒.๖๘๐	๑๒.๐๐	๐.๙๗	๑.๐๓	๑.๐๕	๑.๐๐	๑.๐๔	-๑๐.๙๖	-๐.๐๑	๐.๐๗	เพิ่มขึ้น
อ.เมือง จ.มุกดาหาร	๑๒๔.๒๑๙	๑๒.๕๐	๑.๕๗	๑.๖๒	๑.๖๕	๑.๗๑	๑.๖๕	-๑๐.๘๕	๐.๐๐	๐.๐๘	ลดลง
อ.โขงเจียม จ.อุบลราชธานี	๘๙.๐๓๐	๑๔.๕๐	๑.๙๔	๑.๙๓	๑.๙๓	๑.๙๒	๒.๐๒	-๑๒.๔๘	๐.๐๙	๐.๐๘	เพิ่มขึ้น

*** ไม่มีสถานการณ์

๑๐. สถานการณ์เตือนภัย Early Warning ณ วันที่ ๒๔ มกราคม ๒๕๖๕ (กรมทรัพยากรน้ำ)

การแจ้งเตือน	สถานี	การแจ้งเตือน	ช่วงเวลา
เตือนสีแดง (อพยพ)	-	-	-
เตือนสีเหลือง (เตือนภัย)	-	-	-
เตือนสีเขียว (เฝ้าระวัง)	-	-	-

***ไม่มีสถานการณ์

๑๑. พื้นที่ติดตามและเฝ้าระวังสถานการณ์ธรณีพิบัติภัย ณ วันที่ ๒๔ มกราคม ๒๕๖๕ (กรมทรัพยากรธรณี)

เนื่องจากในพื้นที่เสี่ยงดินถล่มมีปริมาณน้ำฝนไม่ถึงเกณฑ์การเฝ้าระวัง ประกอบกับไม่มีพื้นที่คาดการณ์ปริมาณน้ำฝนที่อาจก่อให้เกิดดินถล่มล่วงหน้า จึงไม่มีพื้นที่ติดตามสถานการณ์ธรณีพิบัติภัยดินถล่มและน้ำป่าไหลหลาก

๑๒. เหตุการณ์วิกฤตน้ำปัจจุบัน ณ วันที่ ๒๔ มกราคม ๒๕๖๕ [เวลา ๑๕.๐๐ น.(เมื่อวาน) - ๑๕.๐๐ น. (วันนี้)]

ไม่มีสถานการณ์

๑๓. สถานการณ์ภาวะน้ำท่วม และสถานการณ์ฝนแล้ง/ฝนทิ้งช่วง ณ วันที่ ๒๔ มกราคม ๒๕๖๕ (ปก.)

ไม่มีสถานการณ์

๑๔. การคาดหมายลักษณะอากาศ ๗ วันข้างหน้า (ระหว่างวันที่ ๒๓ - ๒๙ มกราคม ๒๕๖๕)

ในวันที่ ๒๓ ม.ค. ๖๕ คลื่นกระแสลมฝ่ายตะวันตกเคลื่อนผ่านภาคตะวันออกเฉียงเหนือของประเทศไทยเข้าปกคลุมบริเวณประเทศลาว ในขณะที่ลมใต้และลมตะวันออกเฉียงใต้ยังคงพัดปกคลุมภาคตะวันออกเฉียงเหนือตอนล่างและภาคตะวันออกเฉียงเหนือ ลักษณะเช่นนี้ทำให้บริเวณประเทศไทยตอนบนมีฝนลดลง แต่ยังคงมีฝนฟ้าคะนองบางแห่งในภาคตะวันออกเฉียงเหนือและภาคตะวันออก

สำหรับบริเวณความกดอากาศสูงหรือมวลอากาศเย็นกำลังอ่อนปกคลุมประเทศไทยตอนบน และทะเลจีนใต้ ประกอบกับลมฝ่ายตะวันตกในระดับบนพัดปกคลุมประเทศไทยตอนบนตลอดช่วง ลักษณะเช่นนี้ทำให้บริเวณภาคเหนือมีอากาศเย็นถึงหนาวกับมีหมอกในตอนเช้า ส่วนภาคตะวันออกเฉียงเหนือ ภาคกลาง และภาคตะวันออกมีอากาศเย็นกับมีหมอกบางในตอนเช้า โดยภาคเหนืออุณหภูมิลดลง ๒-๔ องศาเซลเซียส ส่วนภาคตะวันออกเฉียงเหนือ ภาคกลาง และภาคตะวันออก อุณหภูมิลดลง ๑-๒ องศาเซลเซียส

สำหรับมรสุมตะวันออกเฉียงเหนือที่พัดปกคลุมอ่าวไทยและภาคใต้มีกำลังอ่อนตลอดช่วง ทำให้ภาคใต้มีฝนน้อย โดยมีฝนฟ้าคะนองบางแห่ง

๑๕. ความช่วยเหลือภัยแล้งสะสมของกรมทรัพยากรน้ำ

ความช่วยเหลือในพื้นที่ประสบปัญหาภัยแล้ง ตั้งแต่วันที่ ๑ ตุลาคม ๒๕๖๔ - ๑๙ มกราคม ๒๕๖๕

หน่วยงาน	จังหวัด	ปริมาณการ สูบน้ำ (ลบ.ม.)	ปริมาณการ แจกจ่ายน้ำ สะอาด (ลิตร)	น้ำดื่มบรรจุ ขวด (ขวด)	ประโยชน์ที่ได้รับ		
					อุปโภค-บริโภค		พื้นที่เกษตร (ไร่)
					ครัวเรือน	ประชากร	
ภาค ๑	ลำปาง	-	๖๒๒,๕๓๘	๔,๑๐๐	๑๖๗,๕๗๘	๔๔๗,๔๕๒	-
	เชียงใหม่	-	๕๙,๕๓๖	-	๒๑,๒๐๑	๘๗,๖๗๕	-
	แม่ฮ่องสอน	-	๖๐,๔๙๒	-	๙,๒๔๘	๖๐,๙๘๖	-
	เชียงราย	-	๑๗๙,๕๙๙	-	๕๖,๔๗๑	๑๗๔,๔๗๗	-
	กำแพงเพชร	-	๕๙,๔๒๙	-	๔๔,๑๒๕	๑๗๙,๓๑๐	-
ภาค ๒	นครสวรรค์	๓๘๘,๘๐๐	๓๖,๐๐๐	-	๔๗๔	๑,๖๐๐	๑,๙๐๐
	เพชรบูรณ์	๒๕,๙๒๐	-	-	๔๗๗	-	๘๐๐
ภาค ๓	อุดรธานี						
ภาค ๔	ขอนแก่น	๑,๖๕๑,๓๐๐	๓๐,๐๐๐	-	๒,๐๒๐	๘,๒๖๓	๑,๒๗๐
	มหาสารคาม	๑,๐๔๘,๘๘๐	-	-	๑,๖๓๘	๖,๒๓๕	-
ภาค ๕	นครราชสีมา	๑๔,๘๐๐	-	-	๖๗๘	๒,๒๙๖	-
ภาค ๖	ปราจีนบุรี	๑๕๐,๐๐๐	-	-	๗๖๘	๓,๑๗๕	-
	จันทบุรี						
ภาค ๙	น่าน	๗๕๘,๔๐๐	-	-	๕๐	๒๕๐	๑,๕๘๐
	อุตรดิตถ์	๙๖๑,๒๐๐	-	-	๓,๒๘๗	๗,๗๑๖	๕,๑๒๒
	พิษณุโลก						
	สุโขทัย	-	๑๐,๔๕๐	-	-	๙๕	-
	แพร่	-	๑๑๖,๒๐๐	-	๑,๒๖๙	๔,๓๗๐	-
ภาค ๑๐	สุราษฎร์ธานี	-	-	๓,๔๒๐	-	๑,๖๙๐	-
ภาค ๑๑	อำนาจเจริญ	-	-	๑๒๐	-	๑๒๐	-
	๒๐ จังหวัด	๕,๔๕๔,๑๘๐	๑,๒๖๔,๒๔๔	๗,๖๔๐	๓๑๑,๙๒๑	๙๙๒,๗๐๐	๑๖,๕๗๒

จึงเรียนมาเพื่อโปรดทราบ

นายภาดล ถาวรฤกษ์รัตน์
อธิบดีกรมทรัพยากรน้ำ
ประธานคณะกรรมการศูนย์ปฏิบัติการ
ทรัพยากรธรรมชาติและสิ่งแวดล้อม
(ด้านทรัพยากรน้ำ)