

รายงานสถานการณ์น้ำลุ่มน้ำเจ้าพระยา

วันที่ 24 มกราคม 2565

1. สภาพภูมิอากาศ

ลักษณะอากาศทั่วไป (ที่มา: กรมอุตุนิยมวิทยา)

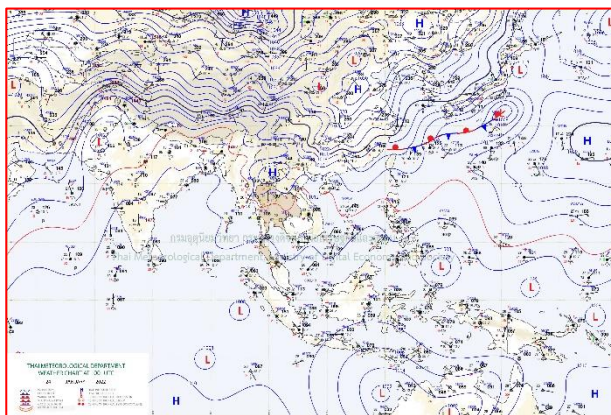
พยากรณ์อากาศ 24 ชั่วโมงข้างหน้า ลมฝ่ายตะวันตกในระดับบนพัดพาความหนาวเย็นจากประเทศเมียนมา เข้ามาปกคลุมประเทศไทยตอนบน ประกอบกับบริเวณความกดอากาศสูงหรือมวลอากาศเย็นกำลังอ่อนปกคลุม ภาคเหนือและภาคตะวันออกเฉียงเหนือของประเทศไทย และทะเลจีนใต้ ลักษณะเช่นนี้ทำให้บริเวณประเทศไทย ตอนบนอุณหภูมิลดลงอีกเล็กน้อยกับมีหมอกบางในตอนเช้า โดยภาคเหนือและภาคตะวันออกเฉียงเหนือยังคงมี อากาศเย็นถึงหนาว ส่วนภาคกลางและภาคตะวันออกมีอากาศเย็นในตอนเช้า สำหรับยอดดอยอากาศมีอากาศหนาว ถึงหนาวจัด กับมีน้ำค้างแข็งบางพื้นที่ อุณหภูมิต่ำสุด 4-12 องศาเซลเซียส และยอดภูมีอากาศหนาว อุณหภูมิต่ำสุด 10-15 องศาเซลเซียส ขอให้ประชาชนบริเวณประเทศไทยตอนบนดูแลรักษาสุขภาพเนื่องจากสภาพอากาศที่ เปลี่ยนแปลงในระยะนี้

สำหรับมรสุมตะวันออกเฉียงเหนือที่พัดปกคลุมอ่าวไทยและภาคใต้มีกำลังอ่อน ทำให้ภาคใต้มีฝนน้อย โดยมี ฝนฟ้าคะนองบางแห่ง

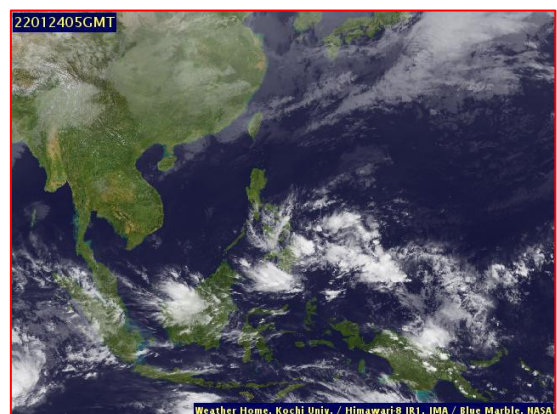
สภาพอากาศภาคกลาง อากาศเย็นกับมีหมอกบางในตอนเช้า และอุณหภูมิลดลงอีกเล็กน้อย อุณหภูมิต่ำสุด 19-21 องศาเซลเซียส อุณหภูมิสูงสุด 32-34 องศาเซลเซียส ลมตะวันตกเฉียงใต้ ความเร็ว 10-20 กม./ชม.

ผลคาดการณ์ปริมาณน้ำฝนล่วงหน้า 1-7 วัน ภาคกลาง

ในช่วงวันที่ 24 - 29 ม.ค. 65 อากาศเย็น กับมีหมอกบางในตอนเช้า โดยมีฝนเล็กน้อยบางแห่ง อุณหภูมิต่ำสุด 20-23 องศาเซลเซียส อุณหภูมิสูงสุด 33-35 องศาเซลเซียส ลมตะวันออกเฉียงใต้ ความเร็ว 10-20 กม./ชม. ในวันที่ 30 ม.ค. 65 อากาศเย็นในตอนเช้า อุณหภูมิลดลง 1-2 องศาเซลเซียส อุณหภูมิต่ำสุด 18-22 องศาเซลเซียส อุณหภูมิ สูงสุด 31-34 องศาเซลเซียส ลมตะวันออกเฉียงใต้ ความเร็ว 15-25 กม./ชม.



แผนที่อากาศ วันที่ 24 ม.ค. 2565 เวลา 07.00 น.



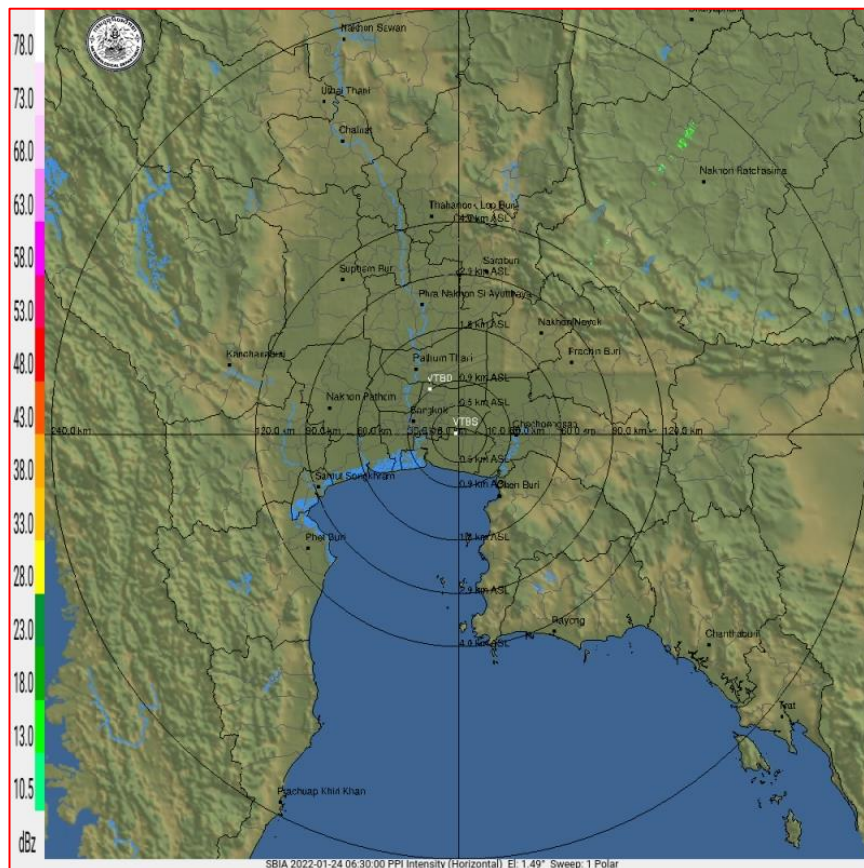
ภาพถ่ายจากดาวเทียม วันที่ 24 ม.ค. 2565

2. สถานการณ์ฝน

จากข้อมูลสถานการณ์ฝนในพื้นที่ลุ่มน้ำเจ้าพระยาของวันที่ 23 มกราคม 2565 จากกรมทรัพยากรน้ำ กรมอุตุนิยมวิทยา กรมชลประทาน และสถาบันสารสนเทศทรัพยากรน้ำ (องค์การมหาชน) พบว่าไม่มีฝนตกในพื้นที่ลุ่มน้ำเจ้าพระยา

ข้อมูลสถานการณ์ฝนในพื้นที่ลุ่มน้ำเจ้าพระยา ณ วันที่ 23 มกราคม 2565 เวลา 07.00 น.

ลุ่มน้ำ	จังหวัด*	ปริมาณฝน 24 ชม.(มม.)
เจ้าพระยา	นครสวรรค์	ไม่มีฝน
	พระนครศรีอยุธยา	ไม่มีฝน
	ปทุมธานี (สภช.)	ไม่มีฝน
	ลพบุรี	ไม่มีฝน
	กรุงเทพฯ (บางนา สภช.)	ไม่มีฝน
หมายเหตุ “ - ” คือ ยังไม่ได้รับรายงาน, *จังหวัดมีพื้นที่ลุ่มน้ำมากกว่าร้อยละ 50 ขึ้นไป		

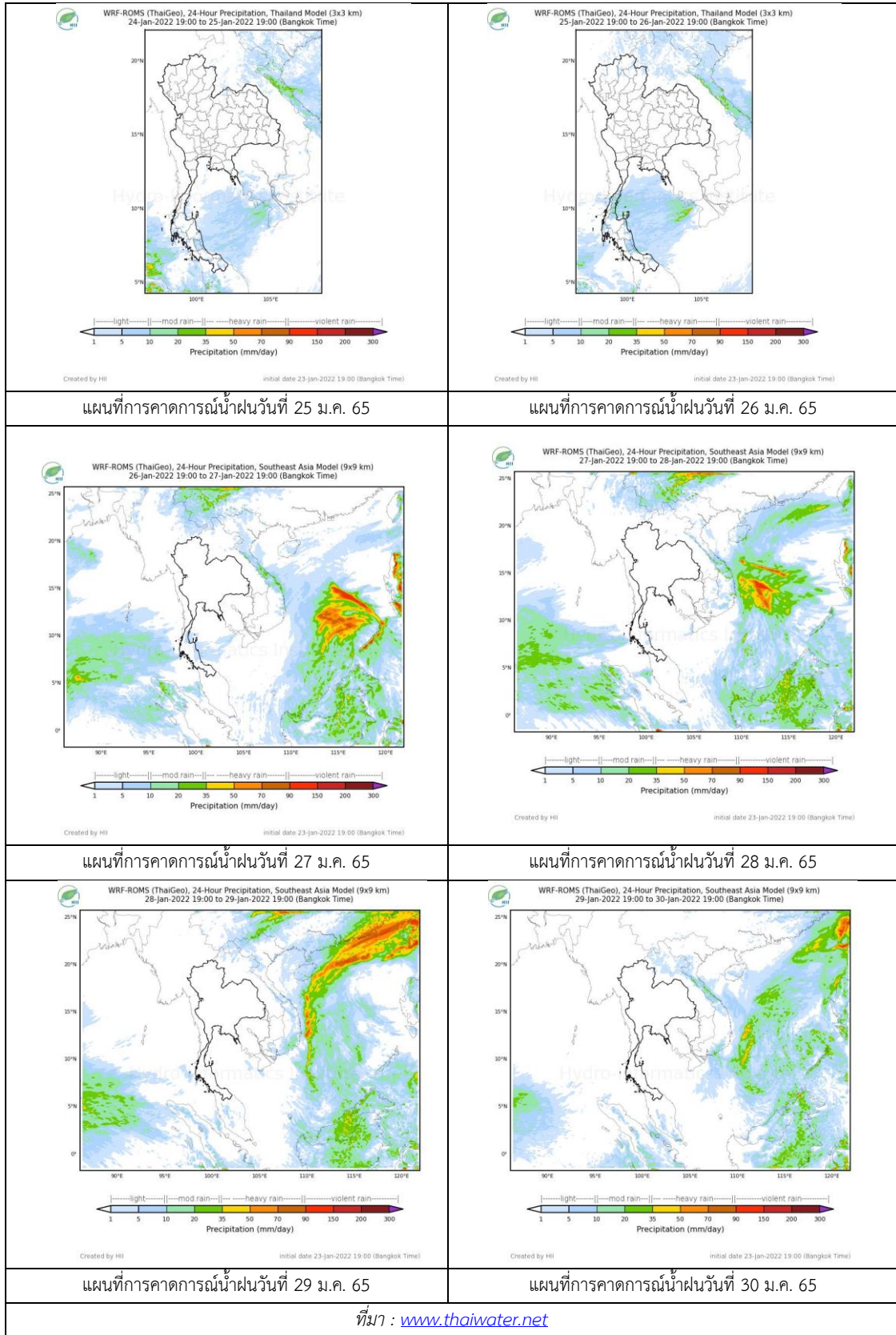


ภาพเรดาร์ตรวจอากาศ “สถานีสุวรรณภูมิ”

ณ วันที่ 24 มกราคม 2565 เวลา 13.30 น.

(ที่มา : กรมอุตุนิยมวิทยา <https://weather.tmd.go.th/phs.php>)

สถานการณ์น้ำฝน (แผนภาพคาดการณ์ฝนล่วงหน้าความละเอียดสูง WRF-ROMS Model)



3. ข้อมูลปริมาณน้ำในลำน้ำ

สถานการณ์น้ำท่า 20 – 24 ม.ค. 2565 ที่มา: กรมชลประทาน)

สถานี	แม่น้ำ	อำเภอ	จังหวัด	ระดับตลิ่ง	พฤษ	ศุกร์	เสาร์	อาทิตย์	จันทร์	แนวโน้ม (เพิ่ม/ลด)
				ปริมาณน้ำ (ลบ.ม./วิ.)	20 ม.ค.	21 ม.ค.	22 ม.ค.	23 ม.ค.	24 ม.ค.	
C.2	เจ้าพระยา	เมือง	นครสวรรค์	26.20	17.50	17.54	17.57	17.53	17.52	ลดลง
				3590.00	275.00	284.00	290.00	281.00	279.00	
C.13	เจ้าพระยา	สรรพยา	ชัยนาท	16.34	14.51	14.52	14.58	14.65	14.66	เพิ่มขึ้น
				2840.00	85.00	85.00	85.00	85.00	85.00	
C.3	เจ้าพระยา	เมือง สิงห์บุรี	สิงห์บุรี	13.40	2.01	2.04	2.03	2.01	1.99	ลดลง
				2900.00	***	***	***	***	***	
C.35	เจ้าพระยา	พระนครศรีอยุธยา	พระนครศรีอยุธยา	4.58	0.51	0.61	0.73	0.82	0.72	ลดลง
				1179.00	***	***	***	***	***	
C.36	เจ้าพระยา	บางบาล	พระนครศรีอยุธยา	4.00	0.26	0.34	0.34	0.41	0.26	ลดลง
				420.00	***	***	***	***	***	
C.37	เจ้าพระยา	บางบาล	พระนครศรีอยุธยา	1.65	0.25	0.37	0.37	0.51	0.27	ลดลง
				44.00	***	***	***	***	***	

*** ยังไม่ได้รับรายงาน



วัดโคกจันทร์ ต.โพนงดำ อ.สรรพยา
จ.ชัยนาท (ลุ่มน้ำเจ้าพระยา)



บ้านท้ายดง ต.บางกระบือ อ.สามโคก
จ.ปทุมธานี (ลุ่มน้ำเจ้าพระยา)

ปริมาณน้ำในลำน้ำในพื้นที่ลุ่มน้ำเจ้าพระยา

(หมายเหตุ ที่มา : <http://mekhala.dwr.go.th/cctv/>)

4. สรุป

รายงานสถานการณ์น้ำลุ่มน้ำเจ้าพระยาวันที่ 24 มกราคม 2565

- สถานการณ์น้ำในลุ่มน้ำเจ้าพระยาอยู่ในภาวะปกติ ระดับน้ำในลำน้ำส่วนใหญ่มีแนวโน้มเพิ่มขึ้น ลดลง