



รายงานสถานการณ์น้ำรายวัน

เสนอโดย

ศูนย์เมขลา

ศูนย์ป้องกันวิกฤติน้ำ

กรมทรัพยากรน้ำ

ประจำวันที่ ๒๔ มกราคม ๒๕๖๕

สารบัญ

- ๑) สรุปสถานการณ์น้ำ
- ๒) รายงานสถานการณ์พื้นที่เสี่ยงอุทกภัยน้ำหลากในเขตพื้นที่ลาด
เชิงเขา
- ๓) ปริมาณฝนสะสมปี พ.ศ. ๒๕๖๔ และ ๒๕๖๕ เทียบค่าเฉลี่ย ๓๐ ปี
- ๔) สถานการณ์น้ำในอ่างเก็บน้ำขนาดใหญ่ และขนาดกลาง
- ๕) รายงานสถานการณ์น้ำรายลุ่มน้ำ
- ๖) รายงานระดับน้ำจากกล้อง CCTV



สรุปสถานการณ์น้ำ





รายงานการเฝ้าระวังติดตามสถานการณ์น้ำ ๒๔ ชั่วโมง

ศูนย์ปฏิบัติการ กระทรวงทรัพยากรธรรมชาติและสิ่งแวดล้อม

โทรศัพท์ ๐ ๒๒๗๑ ๖๐๐๐ ต่อ ๖๔๔๕ โทรสาร ๐ ๒๒๙๘ ๖๖๒๙ <http://www.dwr.go.th>

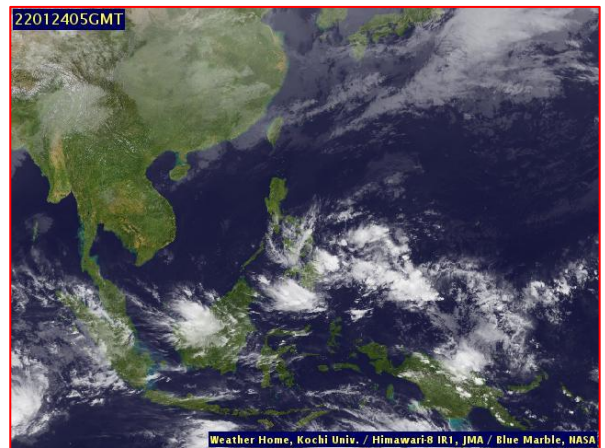
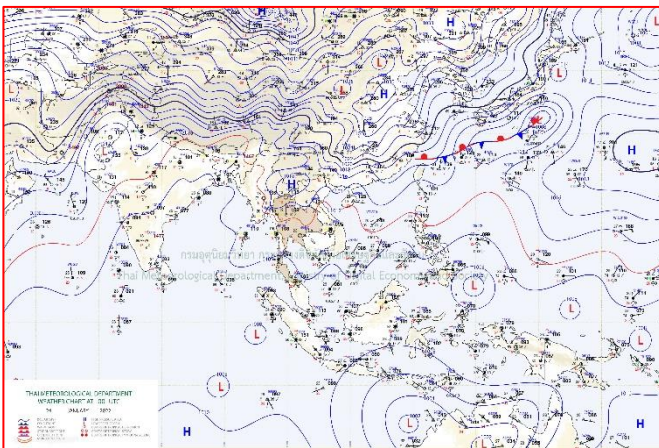
รายงานการเฝ้าระวังติดตามสถานการณ์น้ำประจำวันที่ ๒๔ มกราคม ๒๕๖๕

เรียน รว.ทส. เลขานุการ รว.ทส. ที่ปรึกษา รว.ทส. ปกท.ทส. รอง ปกท.ทส. อทน. อทบ. และหน่วยงานที่เกี่ยวข้อง

๑. สภาวะอากาศ เวลา ๑๒.๐๐ น. (กรมอุตุนิยมวิทยา)

พยากรณ์อากาศ ๒๔ ชั่วโมงข้างหน้า ลมฝ่ายตะวันตกในระดับบนพัดพาความหนาวเย็นจากประเทศเมียนมาเข้ามาปกคลุมประเทศไทยตอนบน ประกอบกับบริเวณความกดอากาศสูงหรือมวลอากาศเย็นกำลังอ่อนปกคลุมภาคเหนือและภาคตะวันออกเฉียงเหนือของประเทศไทย และทะเลจีนใต้ ลักษณะเช่นนี้ทำให้บริเวณประเทศไทยตอนบนอุณหภูมิมีลดลงเล็กน้อยกับมีหมอกบางในตอนเช้า โดยภาคเหนือและภาคตะวันออกเฉียงเหนือยังคงมีอากาศเย็นถึงหนาว ส่วนภาคกลางและภาคตะวันออกมีอากาศเย็นในตอนเช้า สำหรับยอดดอยอากาศมีอากาศหนาวถึงหนาวจัด กับมีน้ำค้างแข็งบางพื้นที่ อุณหภูมิต่ำสุด ๔-๑๒ องศาเซลเซียส และยอดภูมีอากาศหนาว อุณหภูมิต่ำสุด ๑๐-๑๕ องศาเซลเซียส

สำหรับมรสุมตะวันออกเฉียงเหนือที่พัดปกคลุมอ่าวไทยและภาคใต้มีกำลังอ่อน ทำให้ภาคใต้มีฝนน้อย โดยมีฝนฟ้าคะนองบางแห่ง



แผนที่อากาศ วันที่ ๒๔ ม.ค. ๒๕๖๕ เวลา ๐๗.๐๐ น

ภาพถ่ายดาวเทียม วันที่ ๒๔ ม.ค. ๒๕๖๕ เวลา ๑๒.๐๐ น.

๒. สถานการณ์เตือนภัย Early Warning ณ วันที่ ๑ มกราคม ๒๕๖๕ เวลา ๐๗.๐๐ น. (กรมทรัพยากรน้ำ)



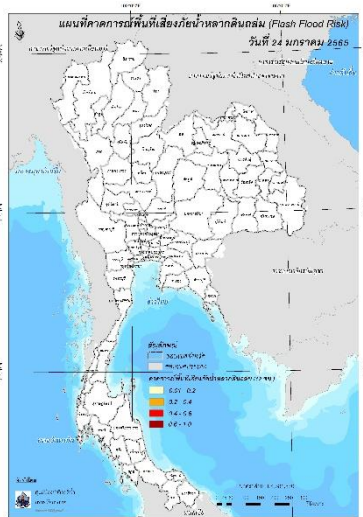
| | |
|-----------------|---|
| เตือนภัยทั้งหมด | - |
| หมู่บ้าน | - |
| เฝ้าระวัง | - |
| หมู่บ้าน | - |
| เตรียมพร้อม | - |
| หมู่บ้าน | - |
| อพยพ | - |
| หมู่บ้าน | - |

| สถานการณ์เตือนภัยรายจังหวัด | | |
|-----------------------------|------------------|---------------|
| จังหวัด | ระดับการเตือนภัย | จำนวนหมู่บ้าน |
| - | - | - |

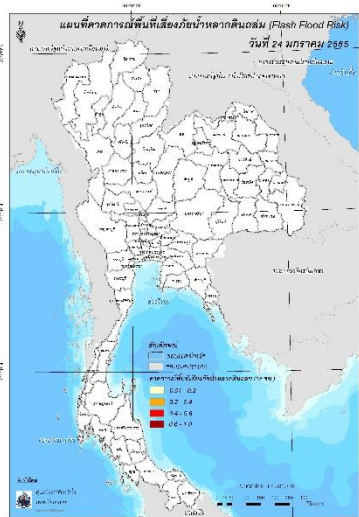
๓. การคาดการณ์พื้นที่เสี่ยงภัยน้ำหลากดินถล่ม ณ วันที่ ๒๓ มกราคม ๒๕๖๕ (กรมทรัพยากรน้ำ)

- การคาดการณ์พื้นที่เสี่ยงภัยน้ำหลากดินถล่มจากข้อมูล MRCFFGS วันที่ 23 มกราคม 2565 ในอีก 12 ชม. 24 ชม. และ 36 ชม. ไม่พบพื้นที่เสี่ยง

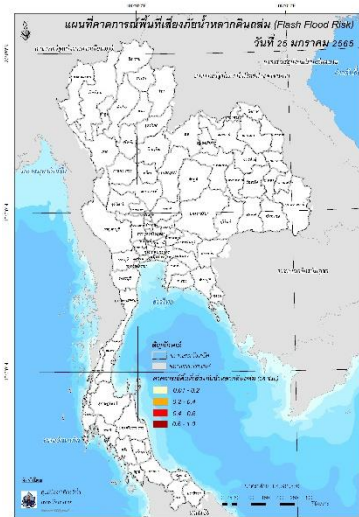
แผนที่แสดงการคาดการณ์พื้นที่เสี่ยงภัยน้ำหลากดินถล่ม วันที่ 23 มกราคม 2565



วันที่ 24 ม.ค. 2565 (03:00 น.)



วันที่ 24 ม.ค. 2565 (15:00 น.)



วันที่ 25 ม.ค. 2565 (03:00 น.)

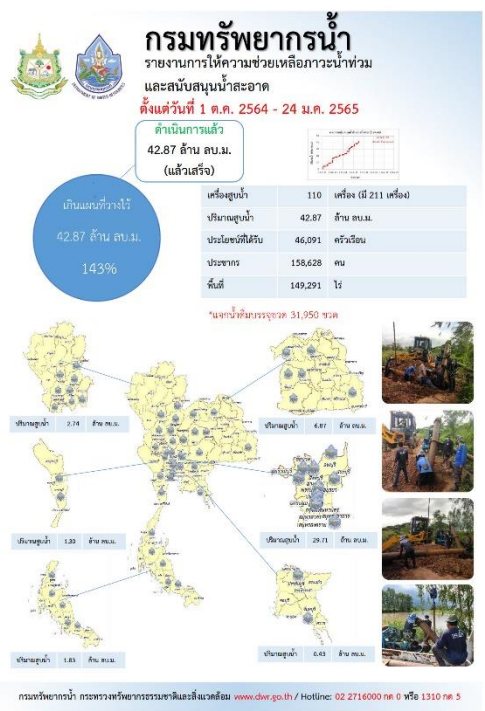
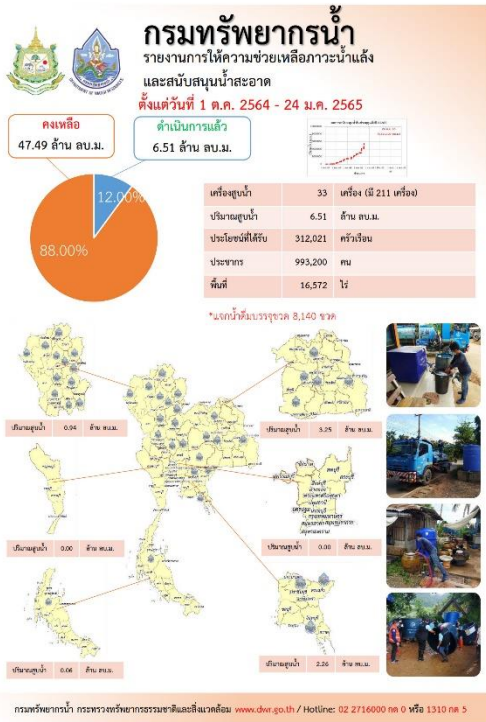
คำแนะนำ: ข้อมูลดังกล่าวเป็นการคาดการณ์พื้นที่เสี่ยงภัยน้ำหลาก โดยอาศัยข้อมูลปริมาณฝนจากดาวเทียม ดังนั้นรายงานฉบับนี้ควรใช้งานควบคู่ไปกับการตรวจวัดปริมาณฝนจริงภาคสนาม และข้อมูลจากเรดาร์เพื่อประกอบการตัดสินใจ

๔. สถานการณ์ภาวะน้ำท่วม และสถานการณ์ฝนแล้ง/ฝนทิ้งช่วง ณ วันที่ ๒๔ มกราคม ๒๕๖๕ (ปภ.)

- ไม่มีสถานการณ์

๕. การดำเนินการเตรียมความพร้อมช่วยเหลือพื้นที่ประสบภัยน้ำท่วมของหน่วยงานในกระทรวงทรัพยากรธรรมชาติและสิ่งแวดล้อม

- ไม่มีรายงานความช่วยเหลือ



ปีงบประมาณ 2565

สรุปรายงาน กรมทรัพยากรน้ำบาดาล กระทรวงทรัพยากรธรรมชาติและสิ่งแวดล้อม

ระหว่างวันที่ 1 มกราคม 2565 - 17 มกราคม 2565

น้ำบาดาล...ช่วย COVID-19

* ศูนย์พักพิง ศูนย์ฉีดวัคซีน โรงพยาบาลสนาม โรงพยาบาลส่งเสริมสุขภาพตำบล โรงเรียนบาท วิทยาลัยอาชีวศึกษา

แจกจ่ายน้ำบริโภค ปัจจุบัน 6,425 ลิตร
 สะสม 638,566 ลิตร

การแจกจ่ายน้ำ ปี 2564 รวม 1,111,287 ลิตร

บรรจุขวดสะสม จำนวน 338,232 ขวด
 รวม 320,771 ลิตร

บรรจุแกลอนสะสม จำนวน 54,842 แกลอน
 รวม 317,795 ลิตร

| สถานภาพ | สถานที่แจกจ่ายน้ำ | การบริการช่วยเหลือ |
|-------------|---|---|
| 2 (สองส่วน) | สถานีวิทยุวิทยุชุมชน 10 แห่ง ส่วนใหญ่ชุมชน 10 แห่ง และโรงเรียน 1 แห่ง | มีถังน้ำ 300 ลิตร 10 ใบ และถังน้ำ 20 ลิตร 10 ใบ |
| 3 (สามส่วน) | วิทยาลัยอาชีวศึกษา 1 แห่ง โรงเรียน 1 แห่ง | มีถังน้ำ 200 ลิตร 1 ใบ และถังน้ำ 20 ลิตร 1 ใบ |
| 4 (สี่ส่วน) | วิทยาลัยอาชีวศึกษา 1 แห่ง โรงเรียน 1 แห่ง | มีถังน้ำ 200 ลิตร 1 ใบ และถังน้ำ 20 ลิตร 1 ใบ |
| 5 (ห้าส่วน) | วิทยาลัยอาชีวศึกษา 1 แห่ง โรงเรียน 1 แห่ง | มีถังน้ำ 200 ลิตร 1 ใบ และถังน้ำ 20 ลิตร 1 ใบ |

จัดทำโดย ส่วนภูมิสารสนเทศ ศูนย์เทคโนโลยีสารสนเทศทรัพยากรน้ำบาดาล

กรมทรัพยากรน้ำ

กระทรวงทรัพยากรธรรมชาติและสิ่งแวดล้อม

สภก.5

ดำเนินการคิดค้นประเมินผลการสูบน้ำ โครงการบริหารจัดการน้ำในภาวะวิกฤตและภาวะปกติ นอกเขตชลประทานหรือในพื้นที่เกษตรบ้าน

เมื่อวันที่ 17-21 มกราคม 2565 นายพิเชษฐ เอื้อวัฒนะกุล ผู้อำนวยการสำนักงานทรัพยากรน้ำภาค 5 มอบหมายส่วนบริหารจัดการน้ำ ดำเนินการติดตามประเมินผลการสูบน้ำตามโครงการบริหารจัดการน้ำในภาวะวิกฤตและภาวะปกติของเขตชลประทานหรือในพื้นที่เกษตรบ้านประชาชนมีความพึงพอใจต่อการให้บริการในเขตพื้นที่บ้านสี่เหลี่ยม หมู่ที่ 2 บ้านหนอง

จากเหนือ หมู่ที่ 9 ตำบลหนองม่วง อำเภอสามโก้ และบ้านท่ามะพร้าว หมู่ที่ 3 ตำบลหนองฮี อำเภอป่าทอง จังหวัดนครราชสีมา ซึ่งประสบภัยแล้งขาดแคลนน้ำอุปโภคบริโภคและทำการเกษตร ผลการสำรวจประชาชนมีความพึงพอใจต่อการให้บริการโครงการฯ ในภาพรวมคิดเป็น 100 %

" มุ่งผลสัมฤทธิ์ จัดบริการประชาชน สำนึกดี "

47 ถนนพหลโยธิน ตำบลหนองปลา อำเภอมโนรมย์ จังหวัดนครราชสีมา 30000 โทรศัพท์ 044-920256 โทรสาร 044-920254

สถานการณ์น้ำภาพรวมของประเทศ



24 ม.ค. 65 เวลา 07.00 น.

☎ 02 554 1800

🌐 www.onwr.go.th

กอนช.ติดตามการแก้ไขปัญหาการขาดแคลนน้ำ ตามมาตรการที่ 2 การจัดหาแหล่งน้ำสำรองในพื้นที่เสี่ยงขาดแคลนน้ำ



สภาพอากาศ

- ลมตะวันออกเฉียงใต้พัดปกคลุมภาคตะวันออกเฉียงเหนือและภาคตะวันออก ทำให้ยังคงมีฝนฟ้าคะนอง ส่วนมรสุมตะวันออกเฉียงเหนือที่พัดปกคลุมอ่าวไทยและภาคใต้มีกำลังอ่อน ทำให้ภาคใต้มีฝนฟ้าคะนองบางแห่ง
- ปริมาณฝนตกใน 24 ชั่วโมงที่ผ่านมา มีฝนตกปานกลางบริเวณ จ.ตราด (23 มม.) จ.สุราษฎร์ธานี (19 มม.) และ จ.พิษณุโลก (19 มม.)



แจ้งเตือน น้ำหลาก ดินถล่ม น้ำทะเลหนุน

- พื้นที่เฝ้าระวังน้ำทะเลหนุนสูงบริเวณปากแม่น้ำและพื้นที่ราบลุ่มชายฝั่ง
- ภาคกลาง กรุงเทพมหานคร จ.สมุทรสาคร สมุทรสงคราม สมุทรปราการ ฉะเชิงเทรา ชลบุรี ระยอง จันทบุรี ตราด เพชรบุรี และประจวบคีรีขันธ์
 - ภาคใต้ จ.ชุมพร สุราษฎร์ธานี นครศรีธรรมราช สงขลา ปัตตานี และนราธิวาส

ที่มา: กรมป้องกันและบรรเทาสาธารณภัย



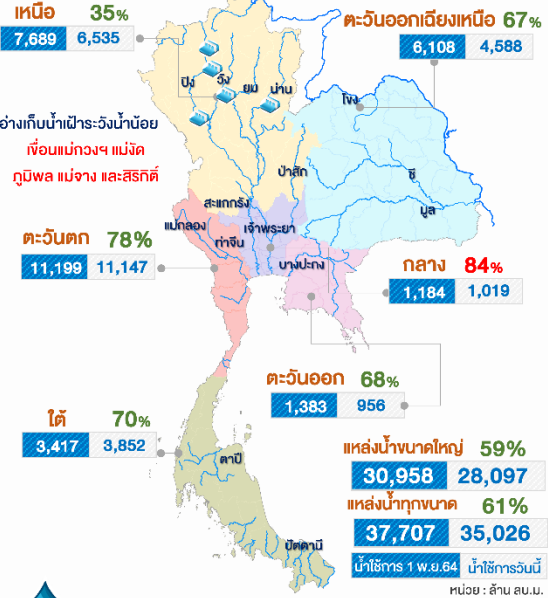
แนวทางการบริหารจัดการน้ำ

กอนช.ติดตามการดำเนินการแก้ไขปัญหาการขาดแคลนน้ำในช่วงฤดูแล้ง 2564/65 โดยหน่วยงานที่เกี่ยวข้องดำเนินการแก้ไขปัญหาตามมาตรการที่ 2 การจัดหาแหล่งน้ำสำรองในพื้นที่เสี่ยงขาดแคลนน้ำ ดังนี้

- **กรมทรัพยากรน้ำ**
 - ตรวจสอบความเหมาะสมแหล่งน้ำหนองอ้อ นครระโท ต.ศรีสำราญ อ.สองพี่น้อง จ.สุพรรณบุรี เพื่อให้สอดคล้องกับความต้องการของพื้นที่ และเกิดประโยชน์สูงสุดในการดำเนินโครงการ โดยเป็นแหล่งน้ำต้นทุนสำหรับอุปโภค-บริโภค ของประชาชนจำนวน 777 ครัวเรือน
 - ติดตามการเตรียมความพร้อมโครงการก่อสร้างระบบกระจายน้ำ สนับสนุนวิสาหกิจชุมชนปลูกพืชหลากหลาย ต.หนองเหล่า อ.เขื่องใน จ.อุบลราชธานี เพื่อแก้ไขปัญหาหน้าอุปโภค-บริโภค น้ำภาคการเกษตร รวมถึงภัยแล้งให้แก่ประชาชน
- **กรมทรัพยากรน้ำบาดาล**
 - ดำเนินการเจาะบ่อสังเกตการณ์น้ำบาดาล โครงการเติมน้ำใต้ดินระดับตื้น ประจำปีงบประมาณ 2565 ณ โรงเรียนบ้านถาวรวัฒนา ต.ถาวรวัฒนา อ.ทรายทองวัฒนา จ.กำแพงเพชร
 - ติดตามการดำเนินงานโครงการเพิ่มประสิทธิภาพระบบกระจายน้ำบาดาลเพื่อการเกษตรด้วยพลังงานแสงอาทิตย์เพื่อส่งเสริมเกษตรแปลงใหญ่ พื้นที่ จ.อุทัยธานี พร้อมแนะนำการใช้งาน การบำรุงรักษาระบบสูบน้ำด้วยพลังงานแสงอาทิตย์และระบบกระจายน้ำ ให้แก่ผู้นำกลุ่มเกษตรกร



ปริมาณน้ำในแหล่งน้ำทั่วประเทศ



คุณภาพน้ำ ณ จุดเฝ้าระวัง

| แม่น้ำ | ค่าความเค็ม (g/L) | ค่าออกซิเจน (mg/L) | เทียบเกณฑ์มาตรฐาน |
|---|-------------------|--------------------|--------------------------|
| เพื่อผลิตน้ำประปา (ความเค็ม เกณฑ์มาตรฐาน 0.5 g/L, เฝ้าระวัง 0.25 g/L) ณ เวลา 06.00 น. (ปริมาณออกซิเจนละลายน้ำ เกณฑ์มาตรฐาน ไม่ต่ำกว่า 2 mg/L) | | | |
| เจ้าพระยา (สถานีสูบน้ำสำแล) | 0.20 | 3.61 | ปกติ |
| เพื่อการเกษตร (ความเค็ม เกณฑ์มาตรฐาน 2 g/L, เฝ้าระวัง 0.75 g/L) ณ เวลา 06.00 น. (ปริมาณออกซิเจนละลายน้ำ เกณฑ์มาตรฐาน ไม่ต่ำกว่า 2 mg/L) | | | |
| ท่าจีน | 0.38 | 0.02 | ปกติ/ต่ำกว่าเกณฑ์มาตรฐาน |
| แม่กลอง | 0.65 | 0.46 | ปกติ/ต่ำกว่าเกณฑ์มาตรฐาน |
| บางปะกง | 0.07 | 5.95 | ปกติ |



มาตรการและการให้ความช่วยเหลือ

กรมป้องกันและบรรเทาสาธารณภัย ติดตั้งอุปกรณ์สูบน้ำส่งระยะไกล ณ จุดสูบน้ำห้วยไซม ไปเก็บกักน้ำเพื่อให้ประชาชนใช้ผลิตน้ำประปาสำหรับใช้อุปโภค-บริโภค ในพื้นที่หนองโคกมูก หมู่ที่ 9 บ้านโพธิ์ชัย ต.บ้านค้อ อ.โนนสัง จ.หนองบัวลำภู

จัดทำโดย : กลุ่มข้อมูลและออกวิทยุประยุกต์ ศูนย์อำนวยการน้ำแห่งชาติ

ติดตามข่าวสาร



ข่าวสาร กอนช.บนมือถือ



ข่าวสาร สำนักงานทรัพยากรน้ำแห่งชาติ

สามารถติดตามสถานการณ์น้ำได้ที่ <http://waterinfo.onwr.go.th>



นายมงคล หลีกเมือง
ผู้อำนวยการศูนย์ป้องกันวิกฤติน้ำ
(เลขานุการคณะกรรมการศูนย์อำนวยการ
ติดตามแก้ไขภาวะน้ำแล้งน้ำท่วม)
กรมทรัพยากรน้ำ

รายงานสถานการณ์พื้นที่
เสี่ยงอุทกภัยน้ำหลากในเขต
พื้นที่ลาดเชิงเขา

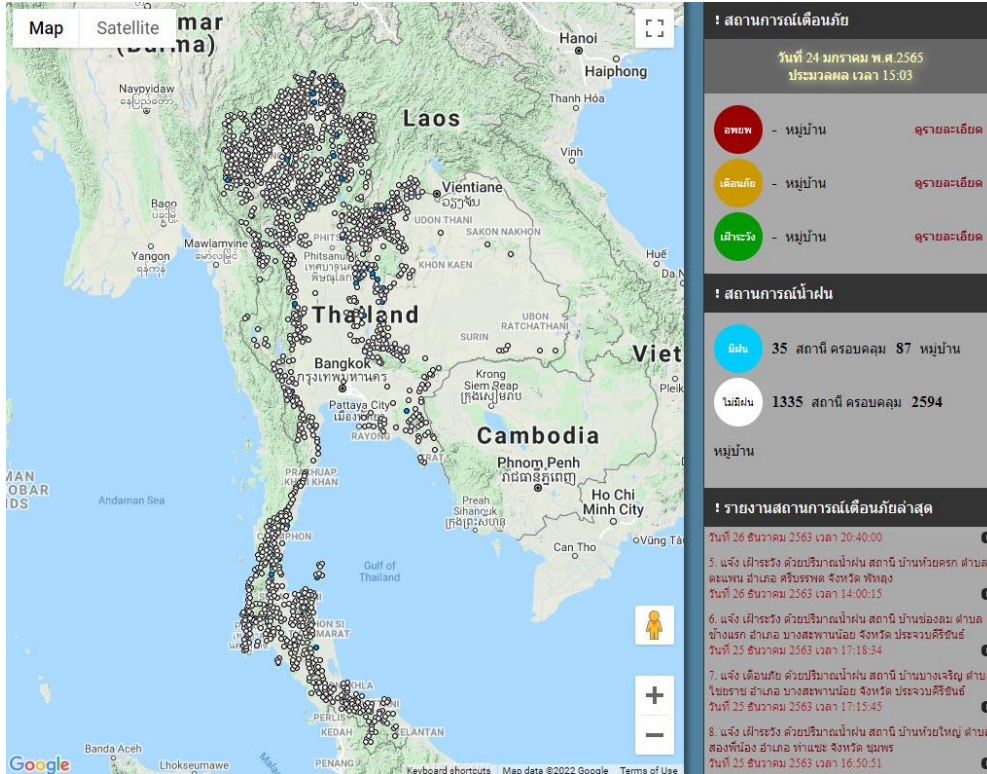


รายงานสถานการณ์พื้นที่เสี่ยงอุทกภัยน้ำหลากในเขตพื้นที่ลัดเชิงเขา

วันที่ 24 มกราคม 2565 เวลา 15:00 น.

1) Early Warning System (24 ม.ค. 2565 เวลา 15.00 น)

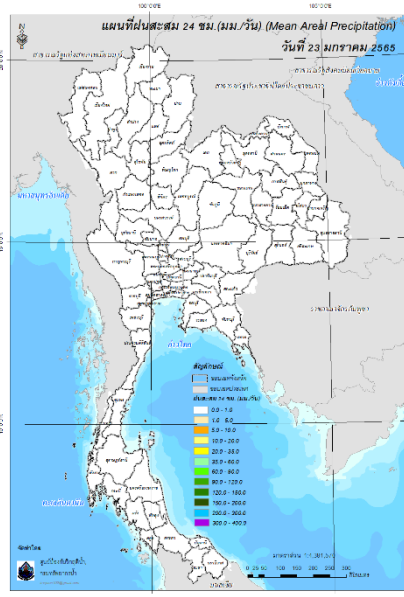
สถานี Early Warning System ที่มีฝนตกทั้งหมด 35 สถานี ครอบคลุม 87 หมู่บ้าน ไม่มีการแจ้งเตือน



ที่มา : สำนักวิจัย พัฒนาและอุทกวิทยา

2) ปริมาณฝน

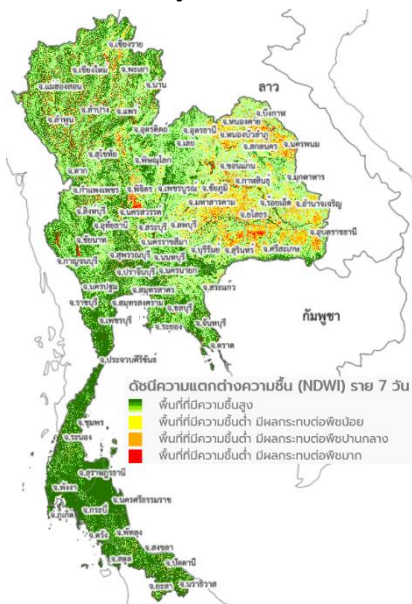
ผลการเปรียบเทียบปริมาณฝนสะสม 24 ชั่วโมง ของวันที่ 23 – 24 มกราคม (เวลา 15:00 น.) จาก ระบบของ Mekong River Commission Flash Flood Guidance System (MRCFFGS) แสดงให้เห็นว่าไม่พบปริมาณฝนตกทั่วทั้งประเทศไทย



ปริมาณฝนสะสม 24 ชั่วโมง (MRCFFGS)

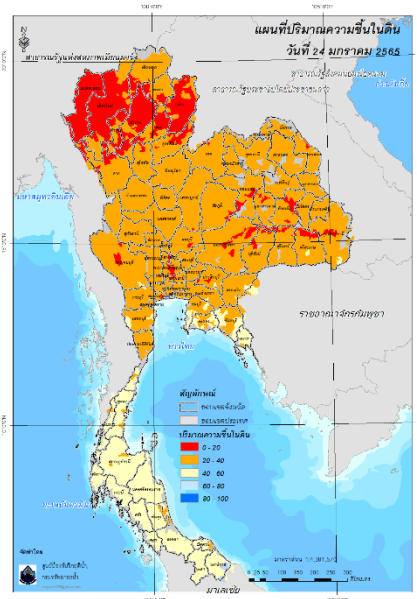
3) ปริมาณความชื้นในดิน

ปริมาณความชื้นในดินจากแผนที่ดาวเทียมของ Gistda (ดัชนีความแตกต่าง (NDWI) ราย 7 วัน) และค่าความชื้นในดินที่ได้จากระบบ MRCFFGS พบว่าบริเวณภาคใต้ มีค่าความชื้นอยู่ในเกณฑ์ประมาณ ร้อยละ 40 - 60 สภาวะดังกล่าวหมายถึงดินในพื้นที่บริเวณดังกล่าวยังสามารถรองรับปริมาณน้ำฝนได้อีกประมาณ 20% ก่อนที่จะเข้าสู่สภาพอิ่มตัว



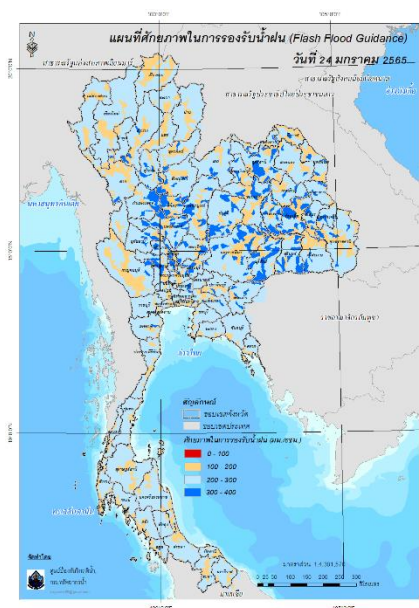
แผนที่ดาวเทียมของ Gistda

(18 - 24 ม.ค. 65)



ปริมาณความชื้นในดิน (MRCFFG)

4) ศักยภาพในการรองรับน้ำฝน FFG (Flash Flood Guidance)

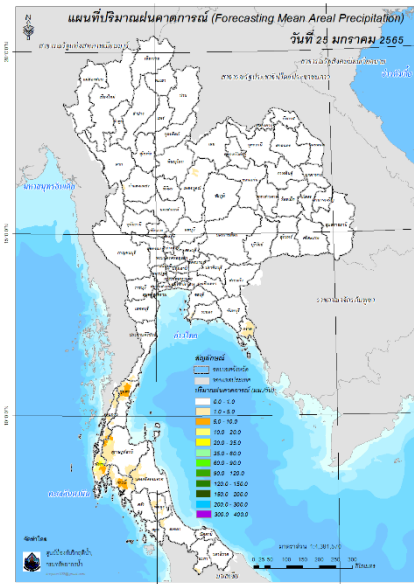
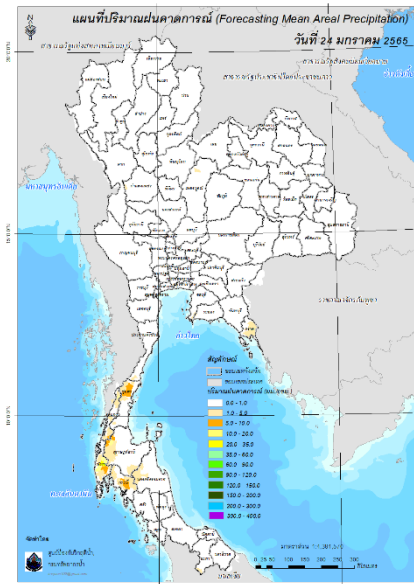


FFG หมายถึง ค่าความสามารถในการรองรับปริมาณฝนของพื้นที่นั้นๆ ก่อนที่จะเกิดสภาวะน้ำล้นตลิ่งที่จุดออกของปลายพื้นที่ โดยค่า FFG 06-hr หมายถึง ปริมาณฝนที่จะส่งผลให้เกิดสภาวะน้ำล้นตลิ่งที่ปลายลุ่มน้ำในอีก 6 ชั่วโมงข้างหน้า (มม./6ชม.)

5) ปริมาณฝนคาดการณ์ล่วงหน้า

ปริมาณฝนคาดการณ์ในวันที่ 24 มกราคม 2565 เวลา 21.00 น. บริเวณภาคใต้ จะมีปริมาณฝนสะสม 6 ชั่วโมงข้างหน้า 5 - 10 มม. ส่วนบริเวณจังหวัดระนอง และสุราษฎร์ธานี จะมีปริมาณฝนสะสม 6 ชั่วโมงข้างหน้า 10 - 20 มม. และบริเวณจังหวัดพังงา จะมีปริมาณฝนสะสม 6 ชั่วโมงข้างหน้า 20 - 35 มม.

ปริมาณฝนคาดการณ์ในวันที่ 25 มกราคม 2565 เวลา 15.00 น. บริเวณภาคใต้ จะมีปริมาณฝนสะสม 24 ชั่วโมงข้างหน้า 5 - 10 มม. ส่วนบริเวณจังหวัดระนอง และสุราษฎร์ธานี จะมีปริมาณฝนสะสม 24 ชั่วโมงข้างหน้า 10 - 20 มม. และบริเวณจังหวัดพังงา จะมีปริมาณฝนสะสม 24 ชั่วโมงข้างหน้า 20 - 35 มม.



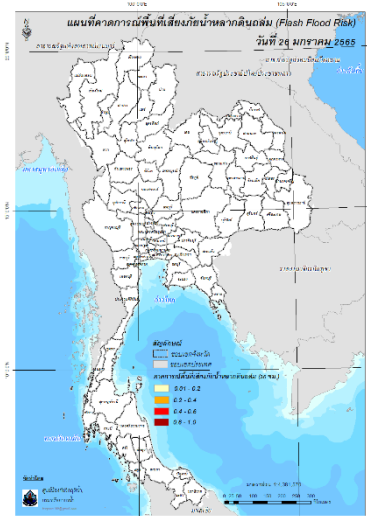
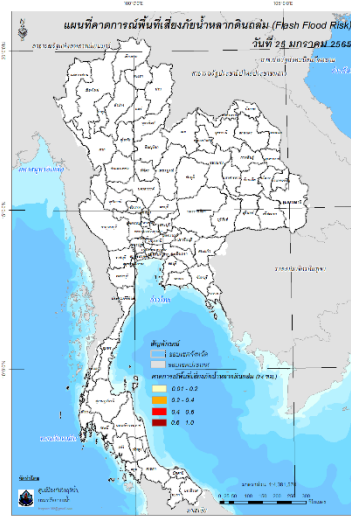
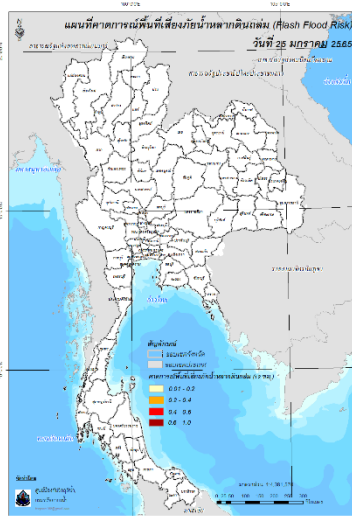
ปริมาณฝนคาดการณ์ในวันที่ 24 มกราคม 2565

ปริมาณฝนคาดการณ์ในวันที่ 25 มกราคม 2565

6) ความเสี่ยงจากน้ำท่วม

- การคาดการณ์พื้นที่เสี่ยงภัยน้ำหลากดินถล่มจากข้อมูล MRCFFGS วันที่ 24 มกราคม 2565 ในอีก 12 ชม. 24 ชม. และ 36 ชม. ไม่พบพื้นที่เสี่ยง

แผนที่แสดงการคาดการณ์พื้นที่เสี่ยงภัยน้ำหลากดินถล่ม วันที่ 24 มกราคม 2565



วันที่ 25 ม.ค. 2565 (03:00 น.)

วันที่ 25 ม.ค. 2565 (15:00 น.)

วันที่ 26 ม.ค. 2565 (03:00 น.)

คำแนะนำ: ข้อมูลดังกล่าวเป็นการคาดการณ์พื้นที่เสี่ยงภัยน้ำหลาก โดยอาศัยข้อมูลปริมาณฝนจากดาวเทียม ดังนั้นรายงานฉบับนี้ควรใช้งานควบคู่ไปกับการตรวจวัดปริมาณฝนจริงภาคสนาม และข้อมูลจากเรดาร์เพื่อประกอบการตัดสินใจ

ปริมาณฝนสะสมปี

พ.ศ. ๒๕๖๔ และ ๒๕๖๕

เทียบค่าเฉลี่ย ๓๐ ปี



วันที่ 23 มกราคม 2565

ฝน30ปี = 12.61 มม. (สะสมทั้งปี = 1,587.50 มม.)

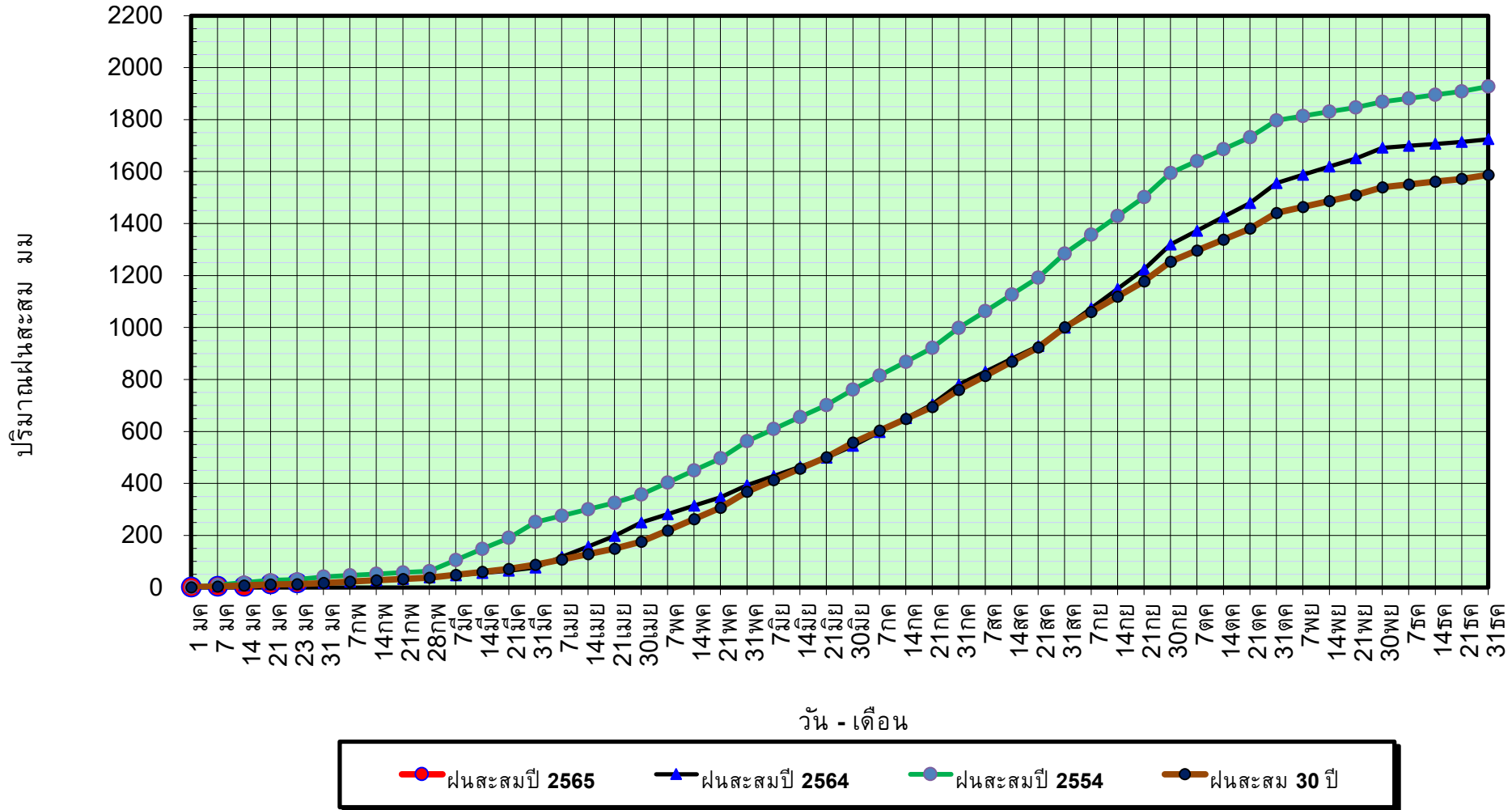
ปี64 = 12.79 มม. (สะสมทั้งปี = 1,530.99 มม.)

ปี65 = 17.18 มม.

เปรียบเทียบกับ ปี 64 มีค่ามากกว่า 4.39 มม.

เปรียบเทียบกับฝนเฉลี่ย 30 ปี มีค่ามากกว่า 4.56 มม.

ปริมาณฝนสะสมปี 2554-2564-2565 เทียบกับค่าเฉลี่ย 30 ปี



ข้อมูลจากกรมอุตุนิยมวิทยาจำนวน 128
สถานีข้อมูลปริมาณฝนสะสมถึง วันที่
23 มกราคม 2565



ศูนย์เมขลา



ศูนย์ป้องกันวิกฤติน้ำ กรมทรัพยากรน้ำ

วันที่ 23 มกราคม 2565

ฝน30ปี = 12.61 มม. (สะสมทั้งปี = 1,587.50 มม.)

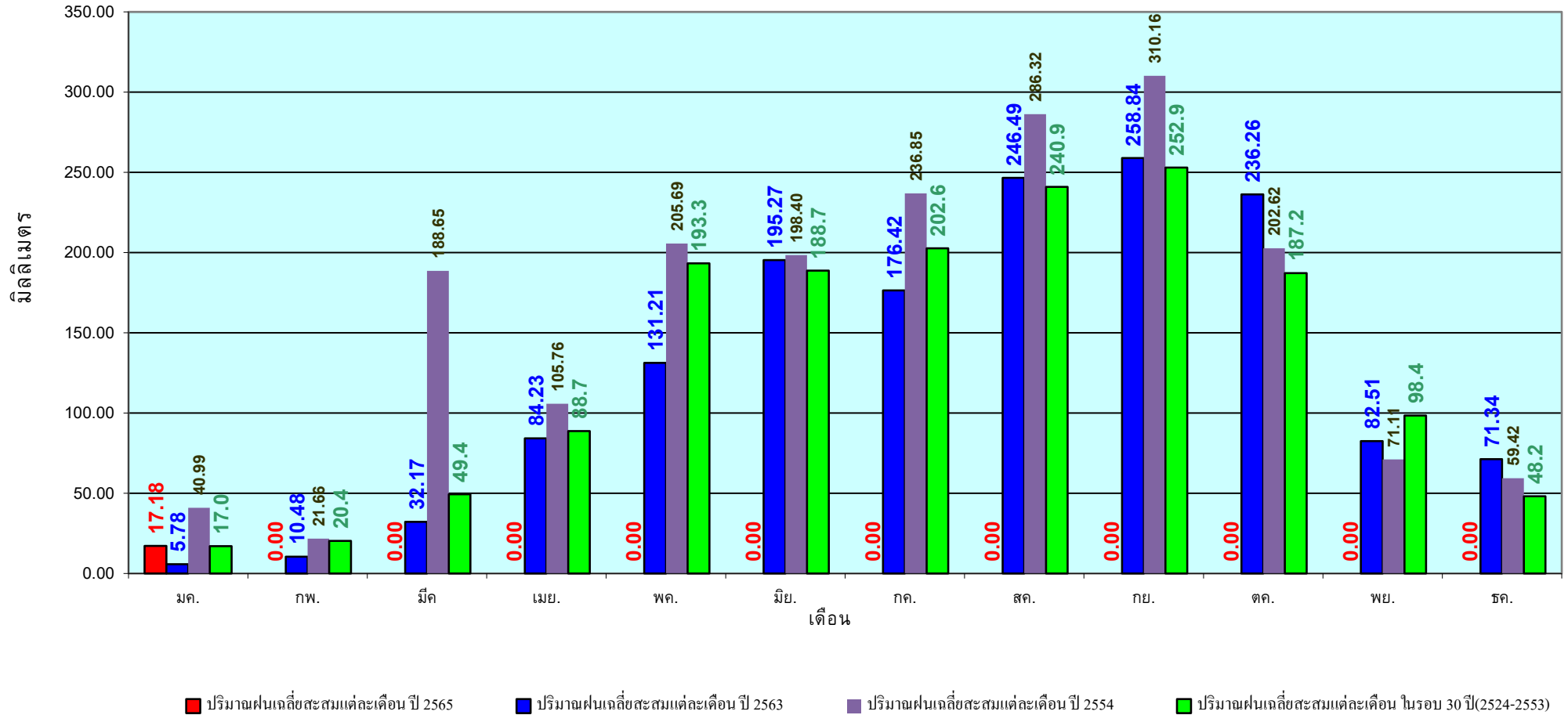
ปี64 = 12.79 มม. (สะสมทั้งปี = 1,530.99 มม.)

ปี65 = 17.18 มม.

เปรียบเทียบกับ ปี 64 มีค่ามากกว่า 4.39 มม.

เปรียบเทียบกับฝนเฉลี่ย 30 ปี มีค่ามากกว่า 4.56 มม.

ปริมาณฝนเฉลี่ยรายเดือนของประเทศ



ข้อมูลจากกรมอุตุนิยมวิทยาจำนวน 128
 สถานีข้อมูลปริมาณฝนสะสมถึง วันที่
 23 มกราคม 2565

วันที่ 23 มกราคม 2565

ฝน30ปี = 3.41 มม. (สะสมทั้งปี = 1,230.90 มม.)

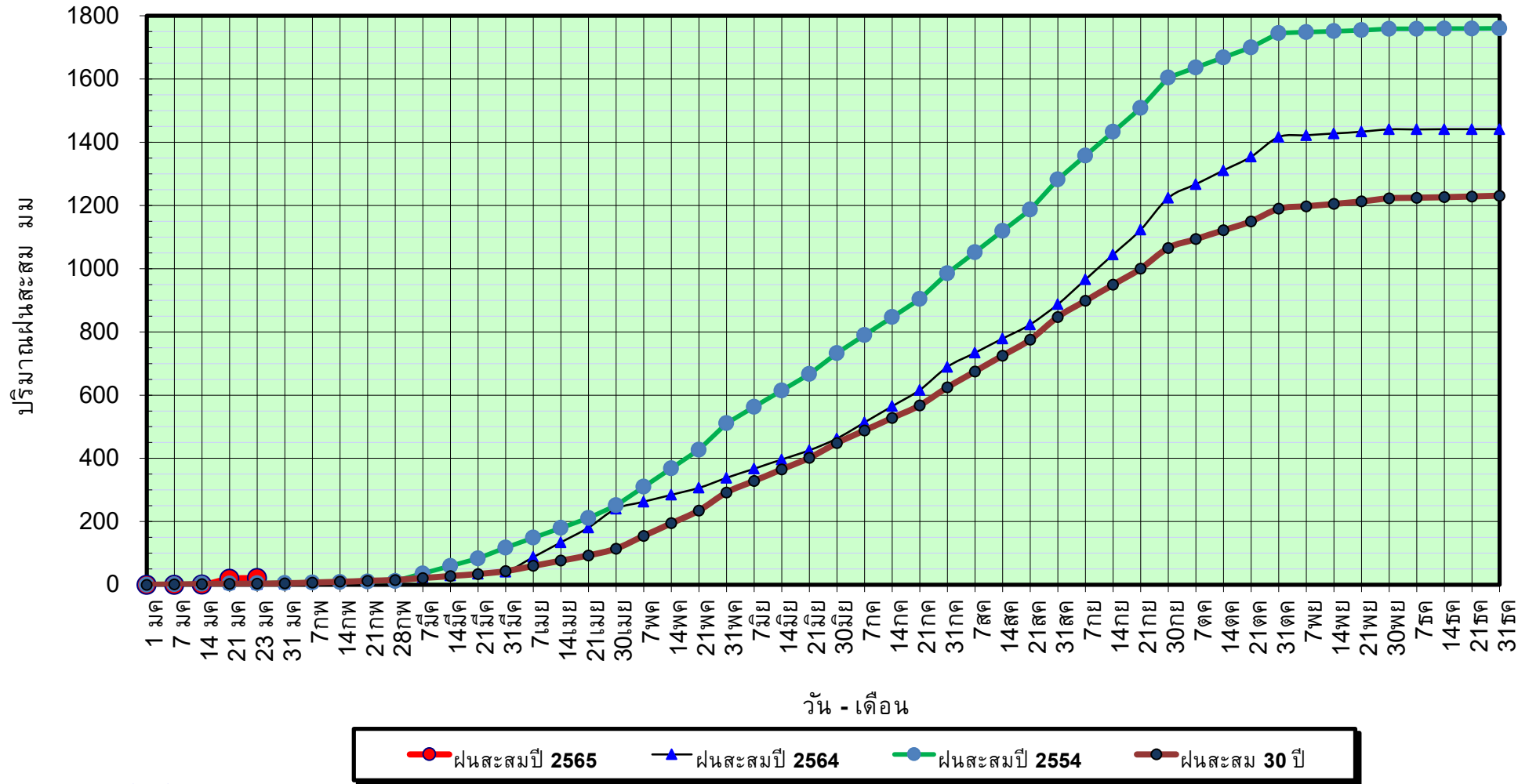
ปี64 = 1.91 มม. (สะสมทั้งปี = 1,028.34 มม.)

ปี65 = 20.92 มม.

เปรียบเทียบกับ ปี 64 มีค่ามากกว่า 19.01 มม.

เปรียบเทียบกับฝนเฉลี่ย 30 ปี มีค่ามากกว่า 17.51 มม.

ปริมาณฝนสะสมภาคเหนือ



ข้อมูลจากกรมอุตุนิยมวิทยาจำนวน 33
สถานีข้อมูลปริมาณฝนสะสมถึง วันที่
23 มกราคม 2565



ศูนย์เมขลา



ศูนย์ป้องกันวิกฤติน้ำ กรมทรัพยากรน้ำ

วันที่ 23 มกราคม 2565

ฝน30ปี = 3.41 มม. (สะสมทั้งปี = 1,230.90 มม.)

ปี64 = 1.91 มม. (สะสมทั้งปี = 1,028.34 มม.)

ปี65 = 20.92 มม.

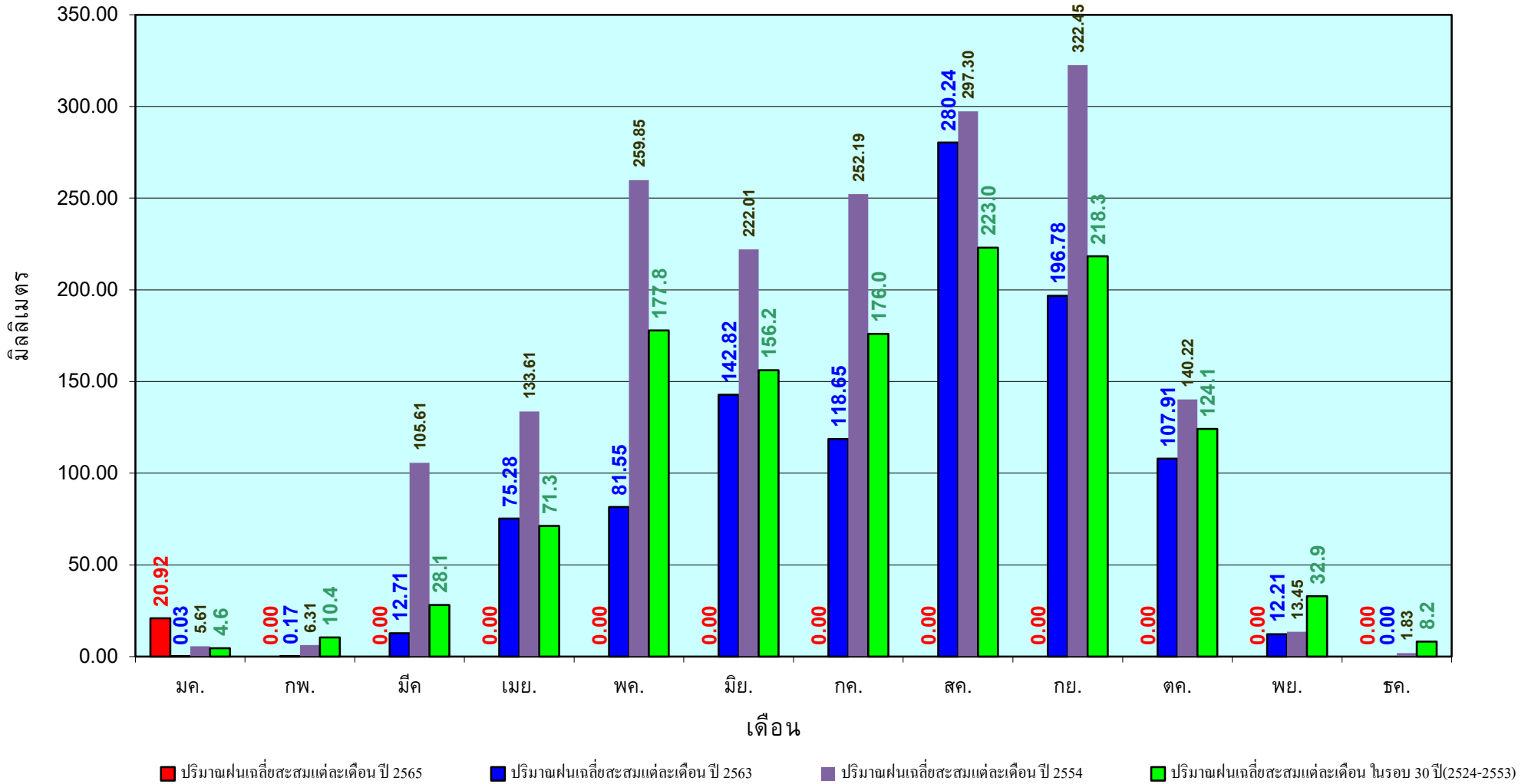
เปรียบเทียบกับ ปี 64

มีค่ามากกว่า 19.01 มม.

เปรียบเทียบกับฝนเฉลี่ย 30 ปี

มีค่ามากกว่า 17.51 มม.

ปริมาณฝนเฉลี่ยสะสมรายเดือน ภาคเหนือ



ข้อมูลจากกรมอุตุนิยมวิทยาจำนวน33
 สถานีข้อมูลปริมาณฝนสะสมถึง วันที่
 23 มกราคม 2565

วันที่ 23 มกราคม 2565

ฝน30ปี = 3.56 มม. (สะสมทั้งปี = 1,404.50 มม.)

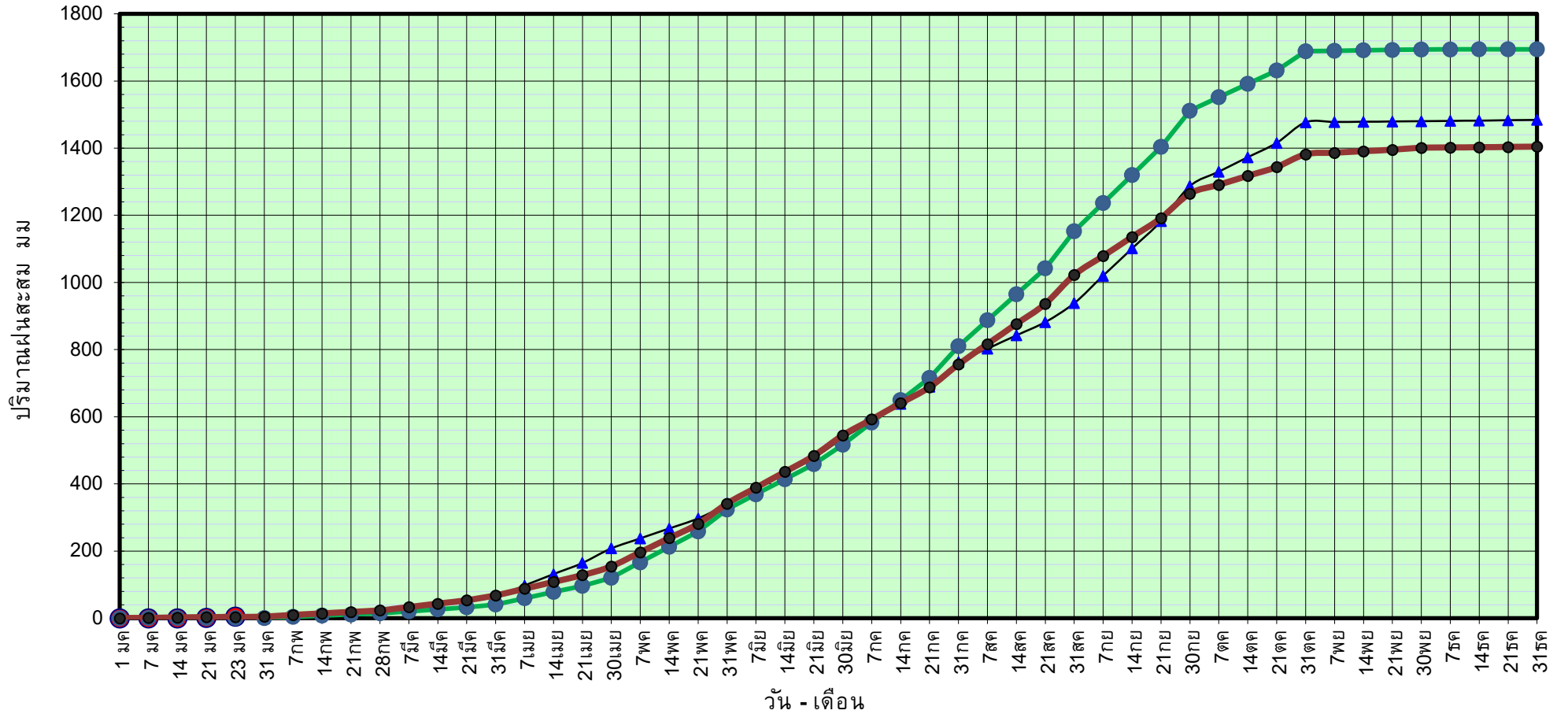
ปี64 = - มม. (สะสมทั้งปี = 1,381.81 มม.)

ปี65 = 4.90 มม.

เปรียบเทียบกับ ปี 64 มีค่ามากกว่า 4.90 มม.

เปรียบเทียบกับฝนเฉลี่ย 30 ปี มีค่ามากกว่า 1.34 มม.

ปริมาณฝนสะสมภาคตะวันออกเฉียงเหนือ



● ฝนสะสมปี 2565 ▲ ฝนสะสมปี 2564 ● ฝนสะสมปี 2554 ● ฝนสะสม 30 ปี

ข้อมูลจากกรมอุตุนิยมวิทยาจำนวน 31
สถานีข้อมูลปริมาณฝนสะสมถึง วันที่
23 มกราคม 2565



ศูนย์เมฆেলা



ศูนย์ป้องกันวิกฤติน้ำ กรมทรัพยากรน้ำ

วันที่ 23 มกราคม 2565

ฝน30ปี = 3.56 มม. (สะสมทั้งปี = 1,404.50 มม.)

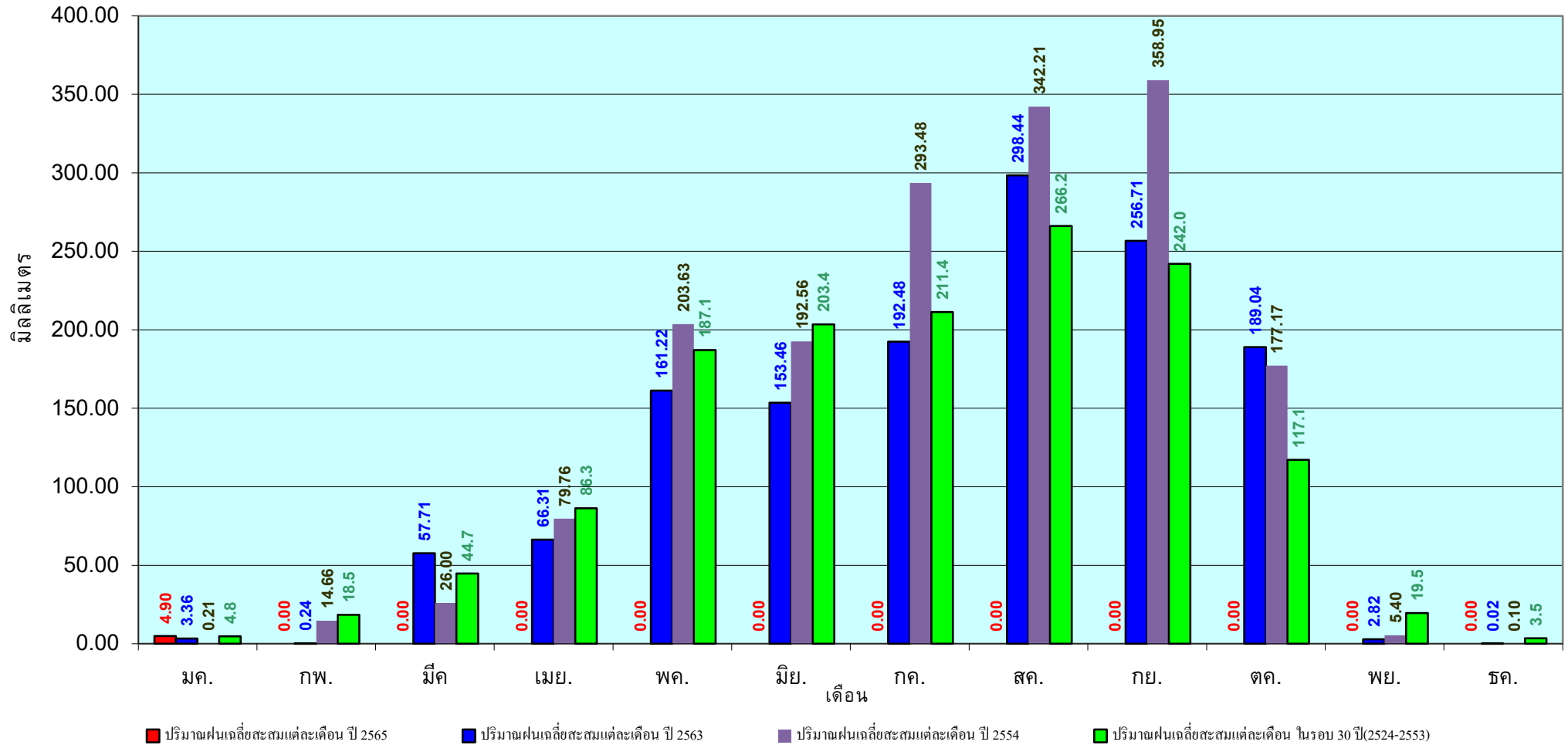
ปี64 = - มม. (สะสมทั้งปี = 1,381.81 มม.)

ปี65 = 4.90 มม.

เปรียบเทียบกับ ปี 64 มีค่ามากกว่า 4.90 มม.

เปรียบเทียบกับฝนเฉลี่ย 30 ปี มีค่ามากกว่า 1.34 มม.

ปริมาณฝนเฉลี่ยสะสมรายเดือน ภาคตะวันออกเฉียงเหนือ



ข้อมูลจากกรมอุตุนิยมวิทยาจำนวน 31
สถานีข้อมูลปริมาณฝนสะสมถึง วันที่
23 มกราคม 2565

วันที่ 23 มกราคม 2565

ฝน30ปี = 4.97 มม. (สะสมทั้งปี = 1,275.20 มม.)

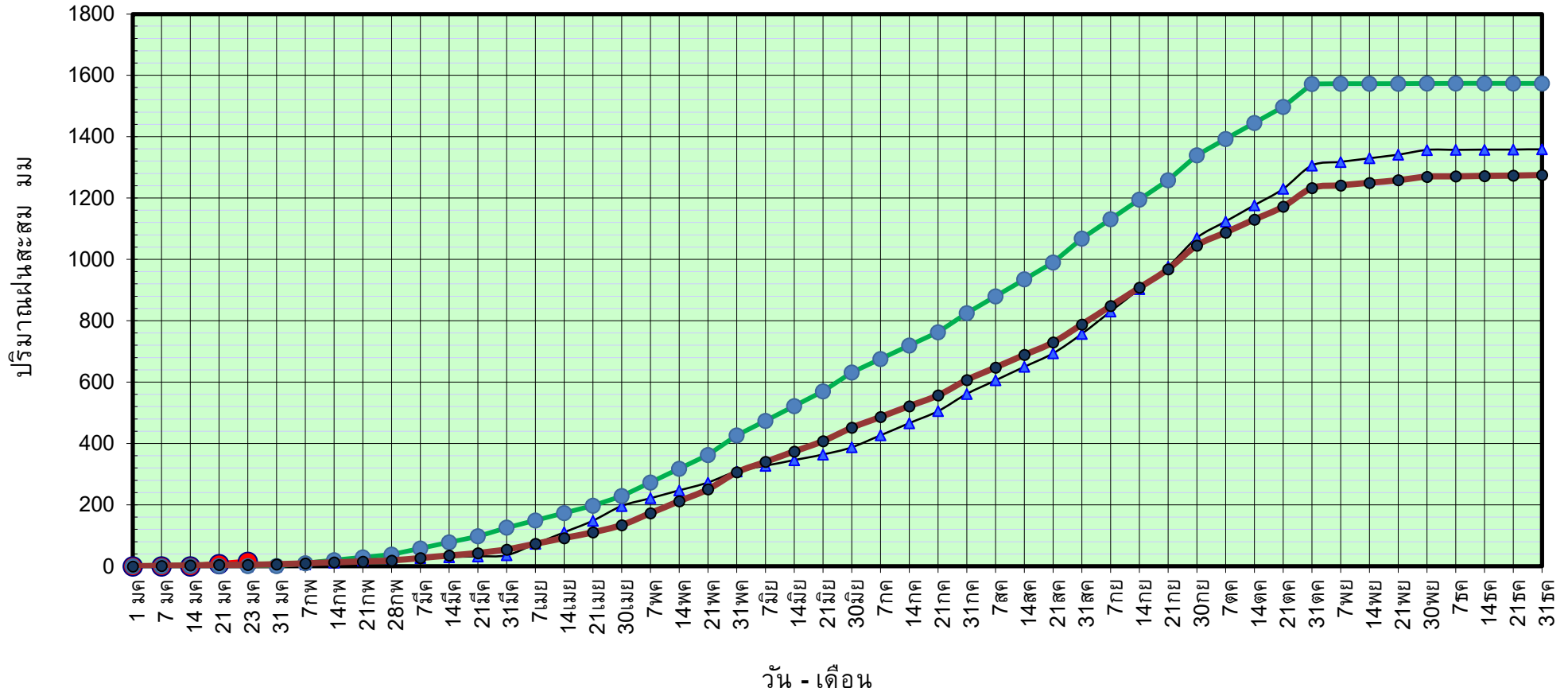
ปี64 = - มม. (สะสมทั้งปี = 1,232.06 มม.)

ปี65 = 14.67 มม.

เปรียบเทียบกับ ปี 64 มีค่ามากกว่า 14.67 มม.

เปรียบเทียบกับฝนเฉลี่ย 30 ปี มีค่ามากกว่า 9.70 มม.

ปริมาณฝนสะสมภาคกลาง



ข้อมูลจากกรมอุตุนิยมวิทยาจำนวน 14
สถานีข้อมูลปริมาณฝนสะสมถึง วันที่
23 มกราคม 2565



ศูนย์เมขลา



ศูนย์ป้องกันวิกฤติน้ำ กรมทรัพยากรน้ำ

วันที่ 23 มกราคม 2565

ฝน30ปี = 4.97 มม. (สะสมทั้งปี = 1,275.20 มม.)

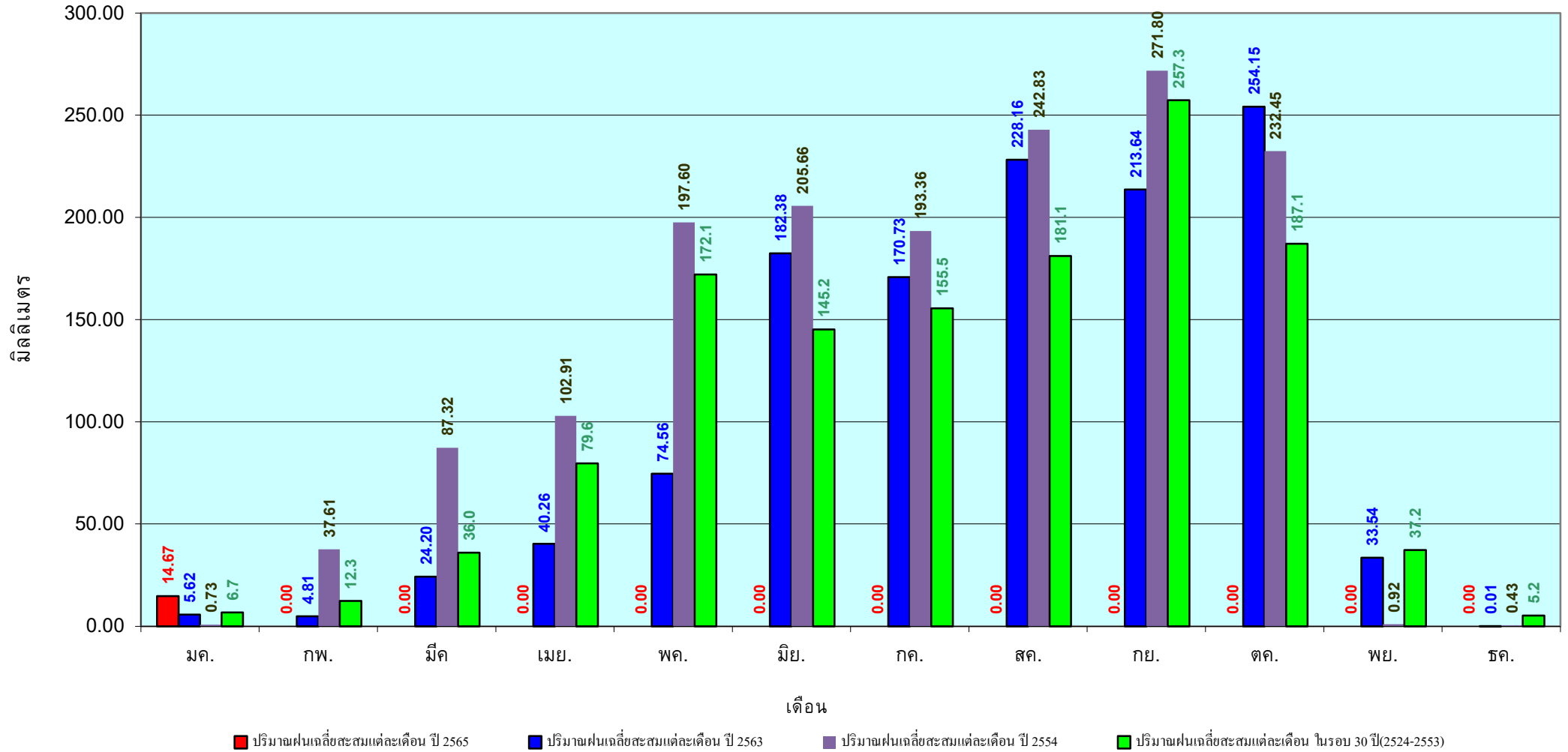
ปี64 = - มม. (สะสมทั้งปี = 1,232.06 มม.)

ปี65 = 14.67 มม.

เปรียบเทียบกับ ปี 64 มีค่ามากกว่า 14.67 มม.

เปรียบเทียบกับฝนเฉลี่ย 30 ปี มีค่ามากกว่า 9.70 มม.

ปริมาณฝนเฉลี่ยสะสมรายเดือน ภาคกลาง



ข้อมูลจากกรมอุตุนิยมวิทยาจำนวน 14
สถานีข้อมูลปริมาณฝนสะสมถึง วันที่
23 มกราคม 2565

วันที่ 23 มกราคม 2565

ฝน30ปี = 11.95 มม. (สะสมทั้งปี = 1,888.80 มม.)

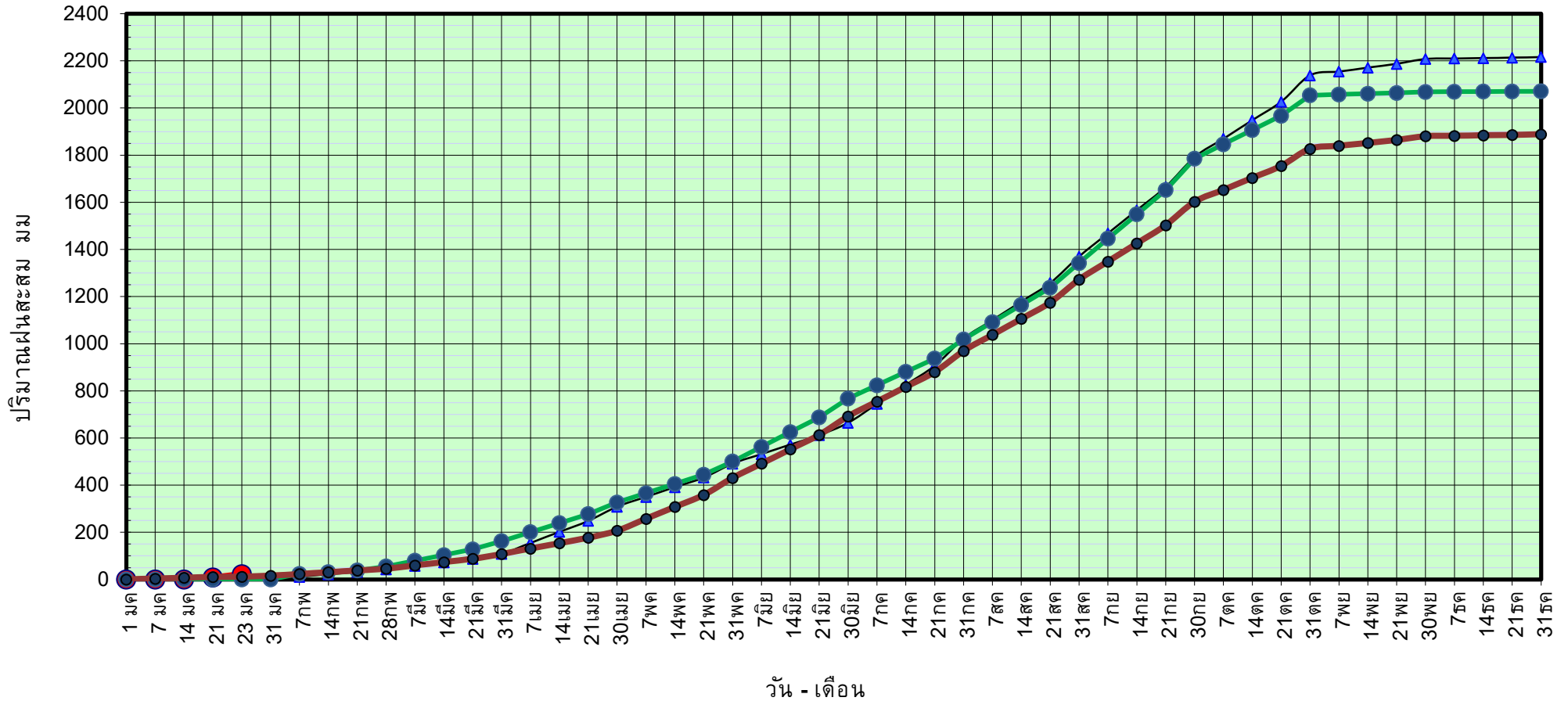
ปี64 = 0.54 มม. (สะสมทั้งปี = 1,831.26 มม.)

ปี65 = 22.53 มม.

เปรียบเทียบกับ ปี 64 มีค่ามากกว่า 21.98 มม.

เปรียบเทียบกับฝนเฉลี่ย 30 ปี มีค่ามากกว่า 10.58 มม.

ปริมาณฝนสะสมภาคตะวันออก



ข้อมูลจากกรมอุตุนิยมวิทยาจำนวน 16
สถานีข้อมูลปริมาณฝนสะสมถึง วันที่
23 มกราคม 2565



ศูนย์เมขลา

ศูนย์ป้องกันวิกฤติน้ำ กรมทรัพยากรน้ำ

วันที่ 23 มกราคม 2565

ฝน30ปี = 11.95 มม. (สะสมทั้งปี = 1,888.80 มม.)

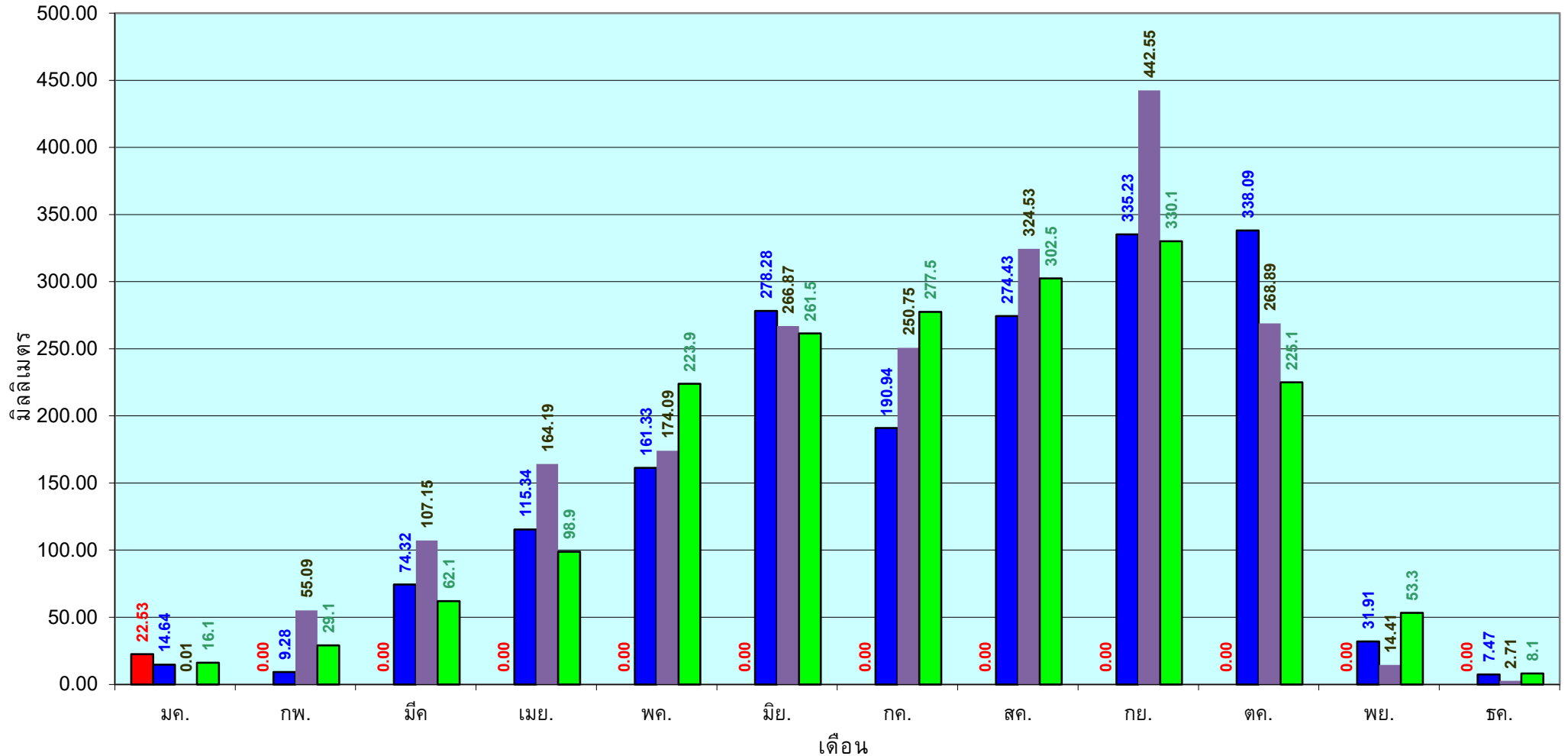
ปี64 = 0.54 มม. (สะสมทั้งปี = 1,831.26 มม.)

ปี65 = 22.53 มม.

เปรียบเทียบกับ ปี 64 มีค่ามากกว่า 21.98 มม.

เปรียบเทียบกับฝนเฉลี่ย 30 ปี มีค่ามากกว่า 10.58 มม.

ปริมาณฝนเฉลี่ยสะสมรายเดือน ภาคตะวันออก



■ ปริมาณฝนเฉลี่ยสะสมแต่ละเดือน ปี 2565

■ ปริมาณฝนเฉลี่ยสะสมแต่ละเดือน ปี 2563

■ ปริมาณฝนเฉลี่ยสะสมแต่ละเดือน ปี 2554

■ ปริมาณฝนเฉลี่ยสะสมแต่ละเดือน ในรอบ 30 ปี(2524-2553)

ข้อมูลจากกรมอุตุนิยมวิทยาจำนวน 16
สถานีข้อมูลปริมาณฝนสะสมถึง วันที่
23 มกราคม 2565

วันที่ 23 มกราคม 2565

ฝน30ปี = 3.12 มม. (สะสมทั้งปี = 1,195.72 มม.)

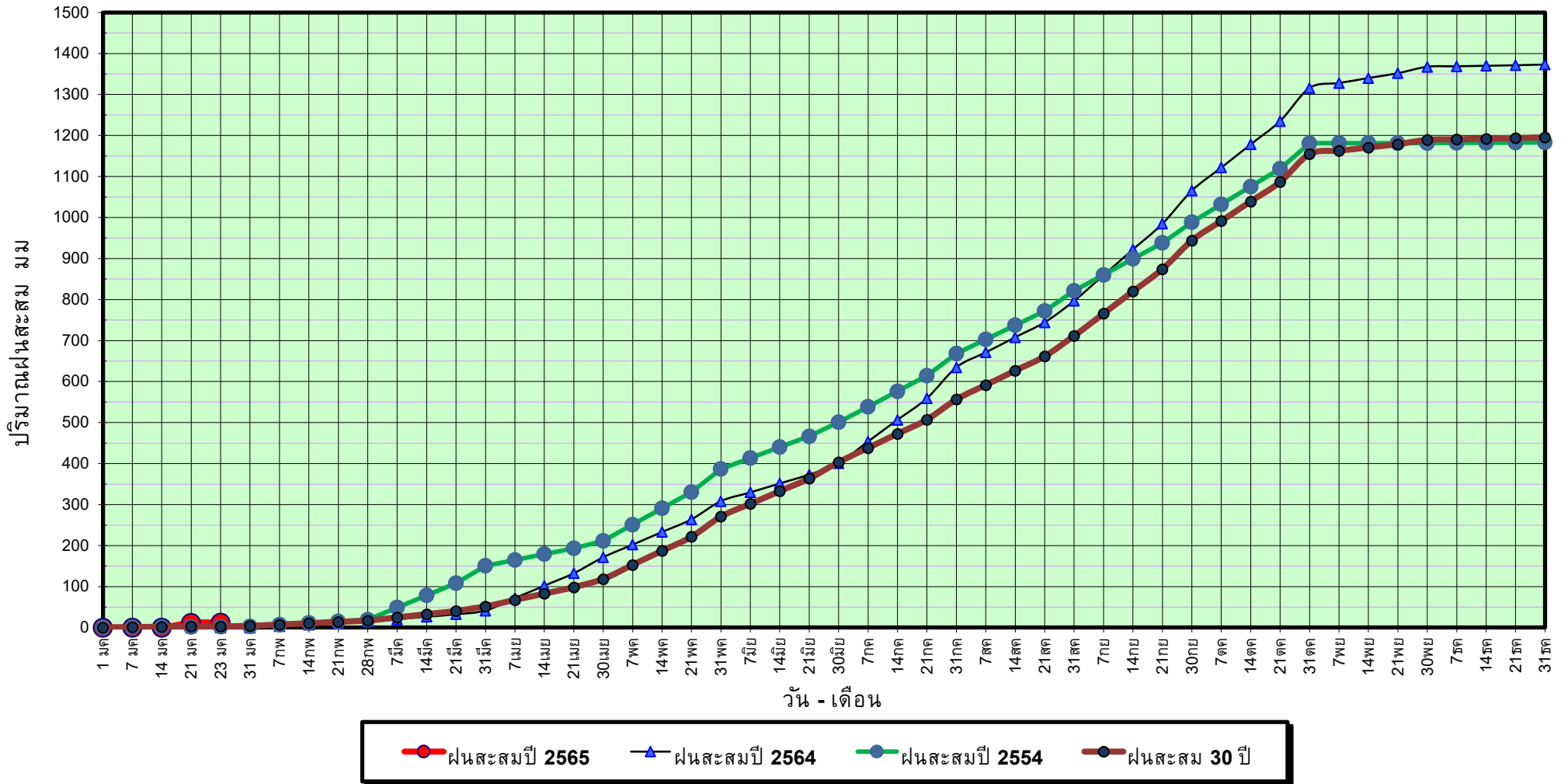
ปี64 = - มม. (สะสมทั้งปี = 1,113.80 มม.)

ปี65 = 11.82 มม.

เปรียบเทียบกับ ปี 64 มีค่ามากกว่า 11.82 มม.

เปรียบเทียบกับฝนเฉลี่ย 30 ปี มีค่ามากกว่า 8.70 มม.

ปริมาณฝนสะสมภาคตะวันตก



ข้อมูลจากกรมอุตุนิยมวิทยาจำนวน 5
สถานีข้อมูลปริมาณฝนสะสมถึง วันที่
23 มกราคม 2565



ศูนย์เมฆลา



ศูนย์ป้องกันวิกฤติน้ำ กรมทรัพยากรน้ำ

วันที่ 23 มกราคม 2565

ฝน30ปี = 3.12 มม. (สะสมทั้งปี = 1,195.72 มม.)

ปี64 = - มม. (สะสมทั้งปี = 1,113.80 มม.)

ปี65 = 11.82 มม.

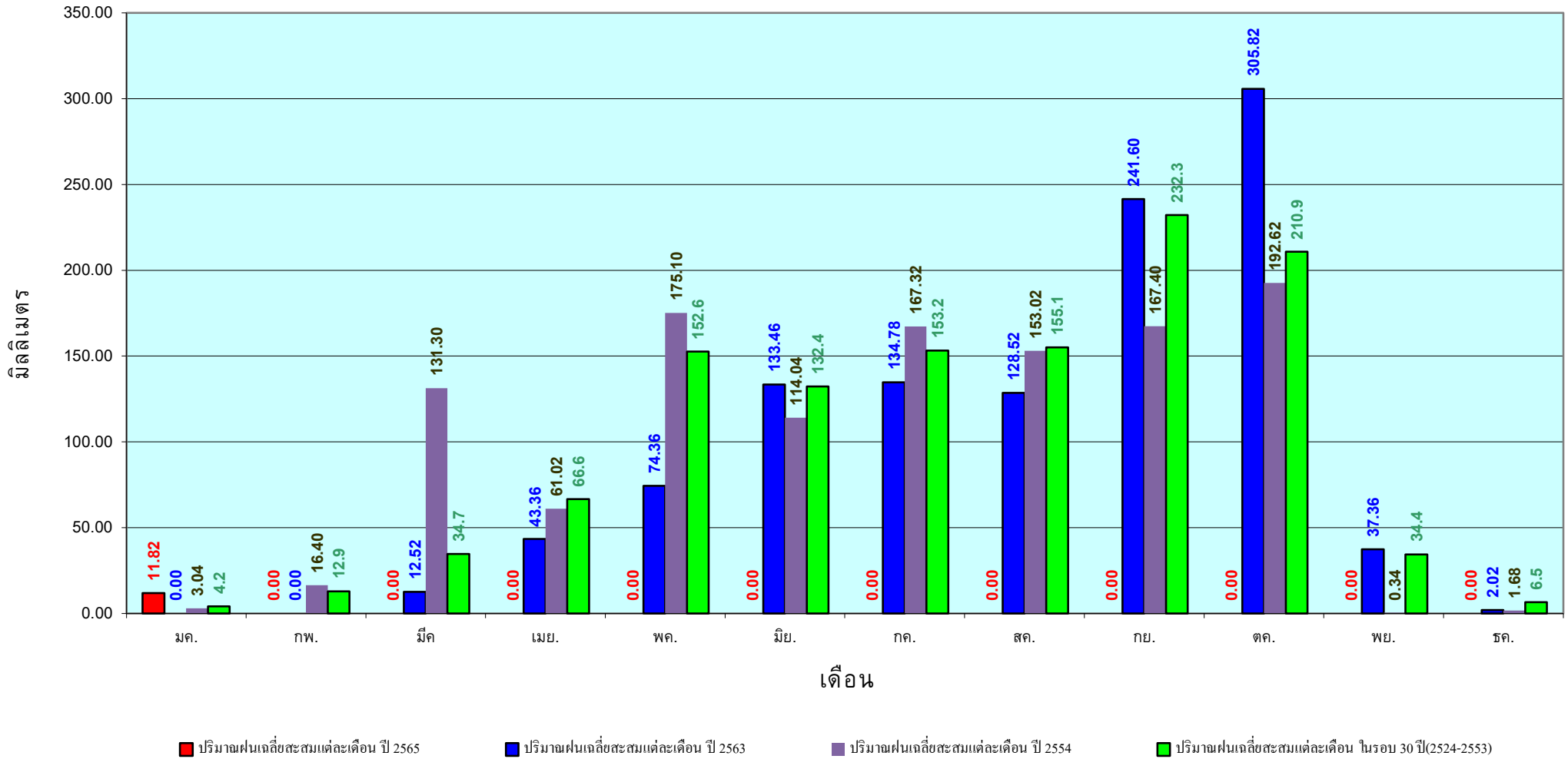
เปรียบเทียบกับ ปี 64

มีค่ามากกว่า 11.82 มม.

เปรียบเทียบกับฝนเฉลี่ย 30 ปี

มีค่ามากกว่า 8.70 มม.

ปริมาณฝนเฉลี่ยสะสมรายเดือน ภาคตะวันตก



ข้อมูลจากกรมอุตุนิยมวิทยาจำนวน 5
สถานีข้อมูลปริมาณฝนสะสมถึง วันที่
23 มกราคม 2565

วันที่ 23 มกราคม 2565

ฝน30ปี = 40.36 มม. (สะสมทั้งปี = 2,271.55 มม.)

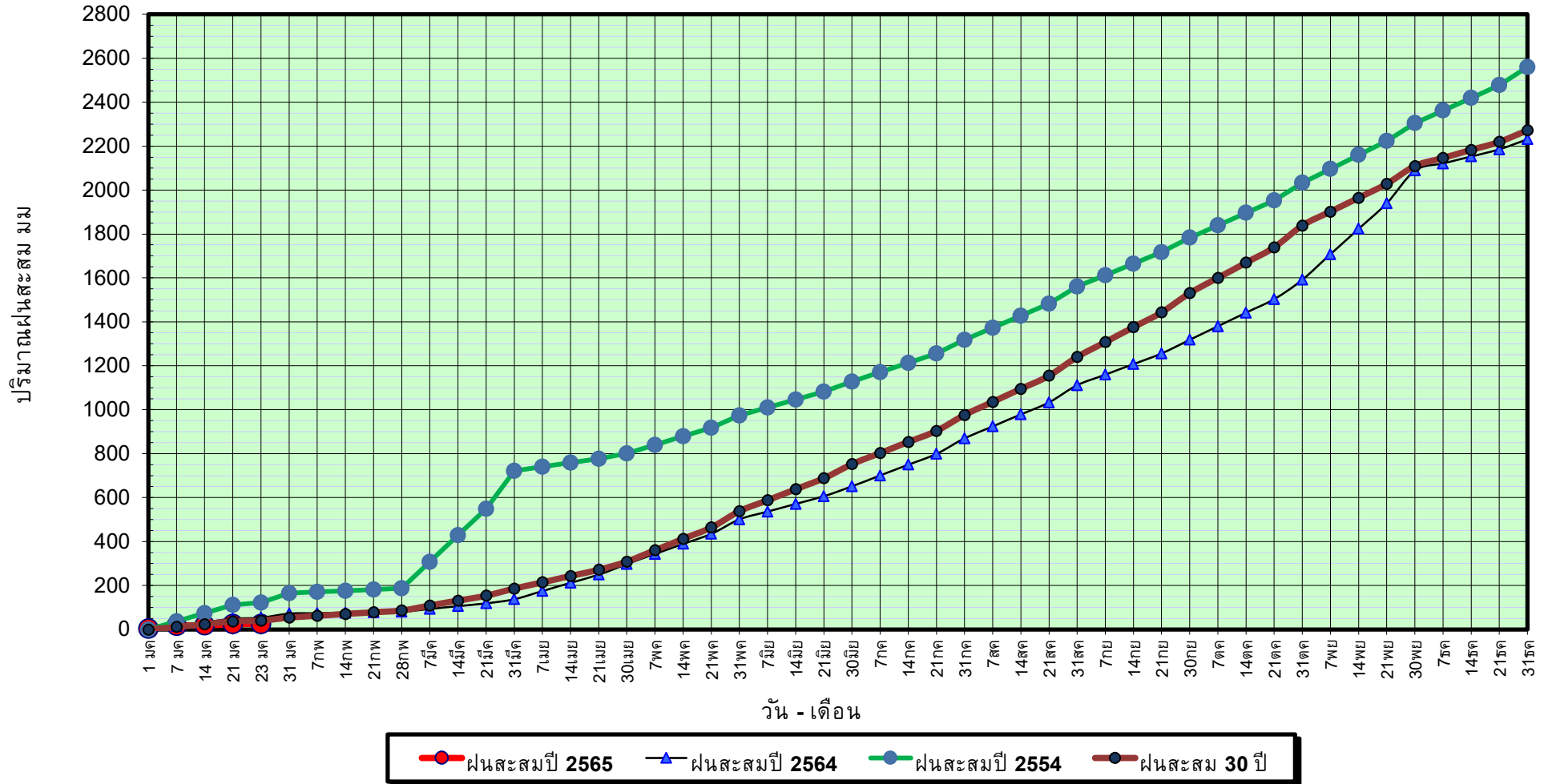
ปี64 = 54.00 มม. (สะสมทั้งปี = 2,267.57 มม.)

ปี65 = 25.22 มม.

เปรียบเทียบกับ ปี 64 **มีค่าน้อยกว่า** -28.78 มม.

เปรียบเทียบกับฝนเฉลี่ย 30 ปี **มีค่าน้อยกว่า** -15.14 มม.

ปริมาณฝนสะสมภาคใต้



ข้อมูลจากกรมอุตุนิยมวิทยาจำนวน 29
สถานีข้อมูลปริมาณฝนสะสมถึง วันที่
23 มกราคม 2565

วันที่ 23 มกราคม 2565

ฝน30ปี = 40.36 มม. (สะสมทั้งปี = 2,271.55 มม.)

ปี64 = 54.00 มม. (สะสมทั้งปี = 2,267.57 มม.)

ปี65 = 25.22 มม.

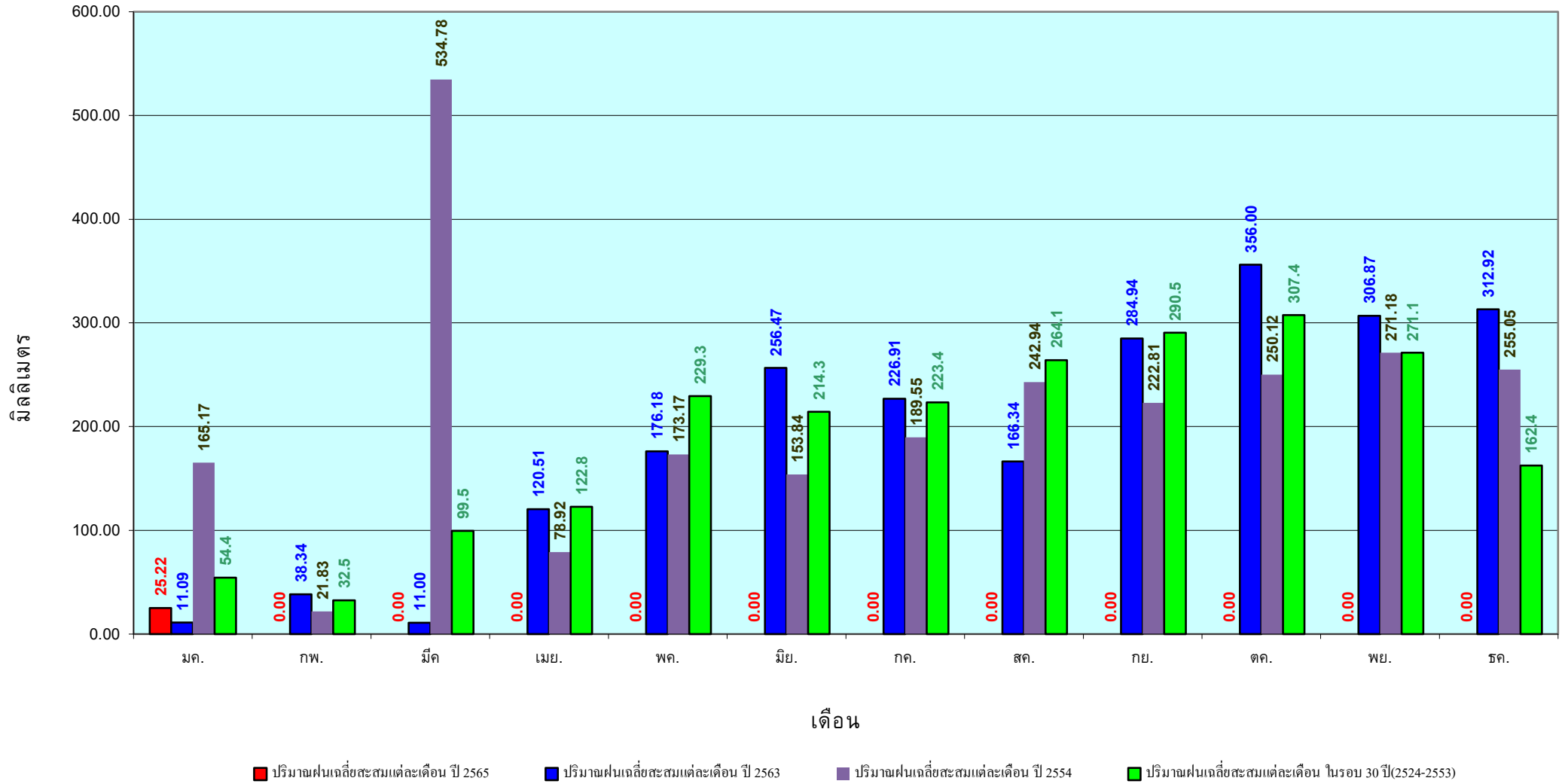
เปรียบเทียบกับ ปี 64

มีค่าน้อยกว่า -28.78 มม.

เปรียบเทียบกับฝนเฉลี่ย 30 ปี

มีค่าน้อยกว่า -15.14 มม.

ปริมาณฝนเฉลี่ยสะสมรายเดือน ภาคใต้



ข้อมูลจากกรมอุตุนิยมวิทยาจำนวน 29
สถานีข้อมูลปริมาณฝนสะสมถึง วันที่
23 มกราคม 2565

สถานการณ์น้ำในอ่างเก็บน้ำ
ขนาดใหญ่ และขนาดกลาง



รายงานสถานการณ์น้ำ
รายลุ่มน้ำ



รายงานสถานการณ์น้ำลุ่มน้ำยมและน่าน

วันที่ 24 มกราคม 2565

1) สภาพภูมิอากาศ

ลักษณะอากาศทั่วไป (ที่มา: กรมอุตุนิยมวิทยา)

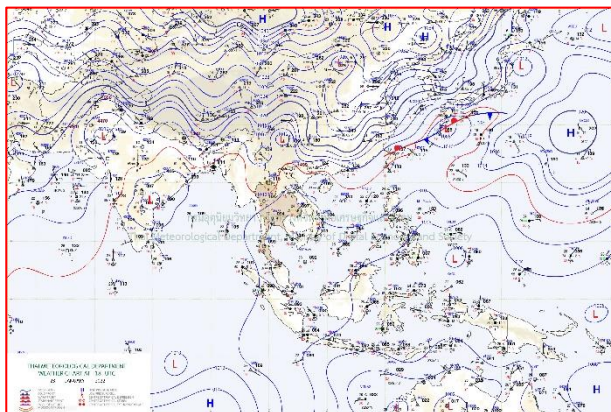
พยากรณ์อากาศ 24 ชั่วโมงข้างหน้า ลมตะวันตกในระดับบนพัดปกคลุมภาคเหนือและภาคกลาง ทำให้บริเวณดังกล่าวจะมีอากาศเย็นลง และอุณหภูมิจะลดลง 1-2 องศาเซลเซียสในภาคเหนือ กับมีน้ำค้างแข็งบางพื้นที่ในบริเวณยอดดอย ส่วนภาคกลางอุณหภูมิจะลดลงเล็กน้อย ในขณะที่ลมใต้และลมตะวันออกเฉียงใต้พัดปกคลุมภาคตะวันออกเฉียงเหนือและภาคตะวันออก ลักษณะเช่นนี้ทำให้บริเวณดังกล่าวยังคงมีฝนฟ้าคะนองเกิดขึ้นเป็นบางพื้นที่ ขอให้ประชาชนบริเวณประเทศไทยตอนบนดูแลรักษาสุขภาพเนื่องจากสภาพอากาศที่เปลี่ยนแปลงในระยะนี้ และเกษตรกรควรเตรียมการป้องกันและระวังความเสียหายที่จะเกิดต่อผลผลิตทางการเกษตรไว้ด้วย

ส่วนมรสุมตะวันออกเฉียงเหนือที่พัดปกคลุมอ่าวไทยและภาคใต้มีกำลังอ่อน ทำให้ภาคใต้มีฝนฟ้าคะนองบางแห่ง

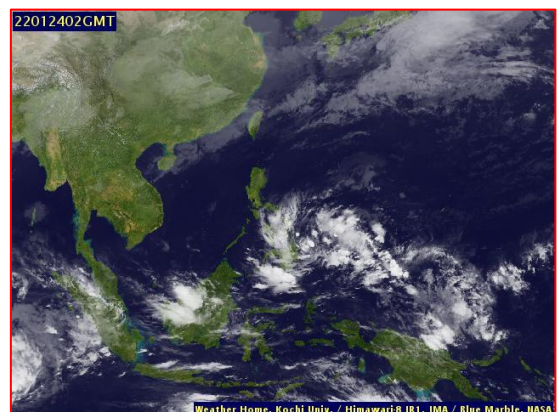
สภาพอากาศภาคเหนือ อากาศเย็นถึงหนาว และอุณหภูมิลดลง 1-2 องศาเซลเซียส อุณหภูมิต่ำสุด 12-20 องศาเซลเซียส อุณหภูมิสูงสุด 28-34 องศาเซลเซียส บริเวณยอดดอยอากาศหนาวถึงหนาวจัด กับมีน้ำค้างแข็งบางแห่ง อุณหภูมิต่ำสุด 3-10 องศาเซลเซียส ลมตะวันตกเฉียงใต้ ความเร็ว 10-15 กม./ชม.

ผลคาดการณ์ปริมาณน้ำฝนล่วงหน้า 1-7 วัน ภาคเหนือ

ในวันที่ 23 ม.ค. 65 อากาศเย็นถึงหนาวในตอนเช้า อุณหภูมิลดลง 1-2 องศาเซลเซียส โดยมีฝนเล็กน้อยบางแห่ง อุณหภูมิต่ำสุด 13-20 องศาเซลเซียส อุณหภูมิสูงสุด 28-34 องศาเซลเซียส บริเวณยอดดอยมีอากาศหนาวถึงหนาวจัดกับมีน้ำค้างแข็งบางแห่ง อุณหภูมิต่ำสุด 3-10 องศาเซลเซียส ลมตะวันตกเฉียงใต้ ความเร็ว 10-30 กม./ชม. ส่วนในวันที่ 24 - 29 ม.ค. 65 อากาศเย็นถึงหนาว กับมีหมอกในตอนเช้า โดยอุณหภูมิลดลง 1-2 องศาเซลเซียส อุณหภูมิต่ำสุด 12-18 องศาเซลเซียส อุณหภูมิสูงสุด 28-35 องศาเซลเซียส บริเวณยอดดอยมีอากาศหนาวถึงหนาวจัด กับมีน้ำค้างแข็งบางแห่ง อุณหภูมิต่ำสุด 2-12 องศาเซลเซียส ลมตะวันออกเฉียงใต้ ความเร็ว 10-20 กม./ชม.



แผนที่อากาศ วันที่ 24 ม.ค. 2565 เวลา 01.00 น.



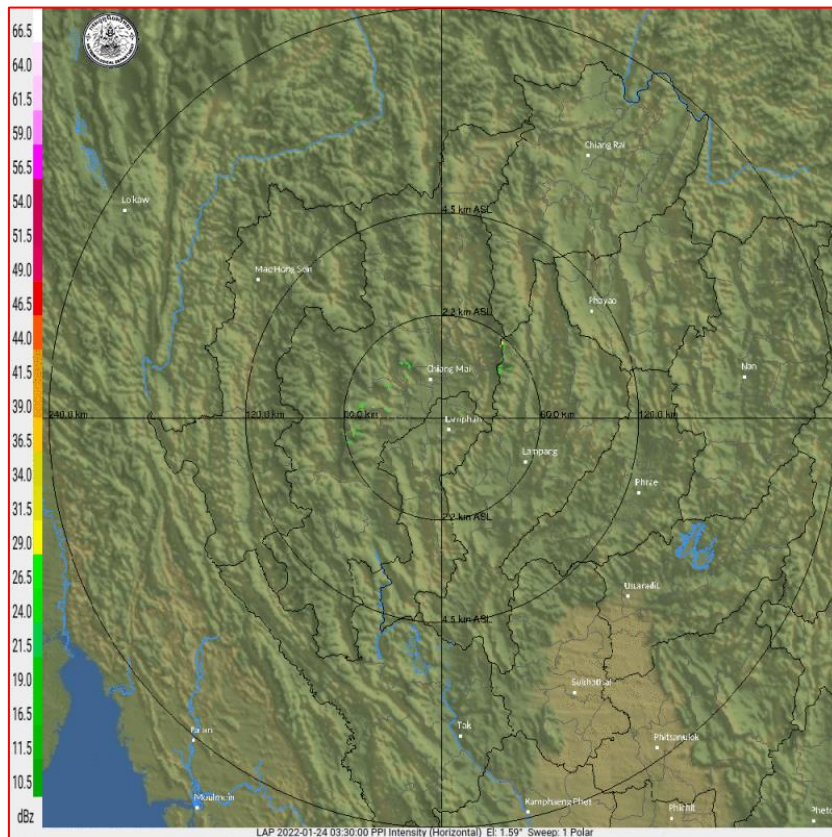
ภาพถ่ายจากดาวเทียม วันที่ 24 ม.ค. 2565

2) สถานการณ์ฝน

จากข้อมูลสถานการณ์ฝนในพื้นที่ลุ่มน้ำยมและน่านของวันที่ 23 มกราคม 2565 จากกรมทรัพยากรน้ำ กรมอุตุนิยมวิทยา กรมชลประทาน และสถาบันสารสนเทศทรัพยากรน้ำ (องค์การมหาชน) พบว่าไม่มีปริมาณฝนตกในพื้นที่ลุ่มน้ำยมและน่าน

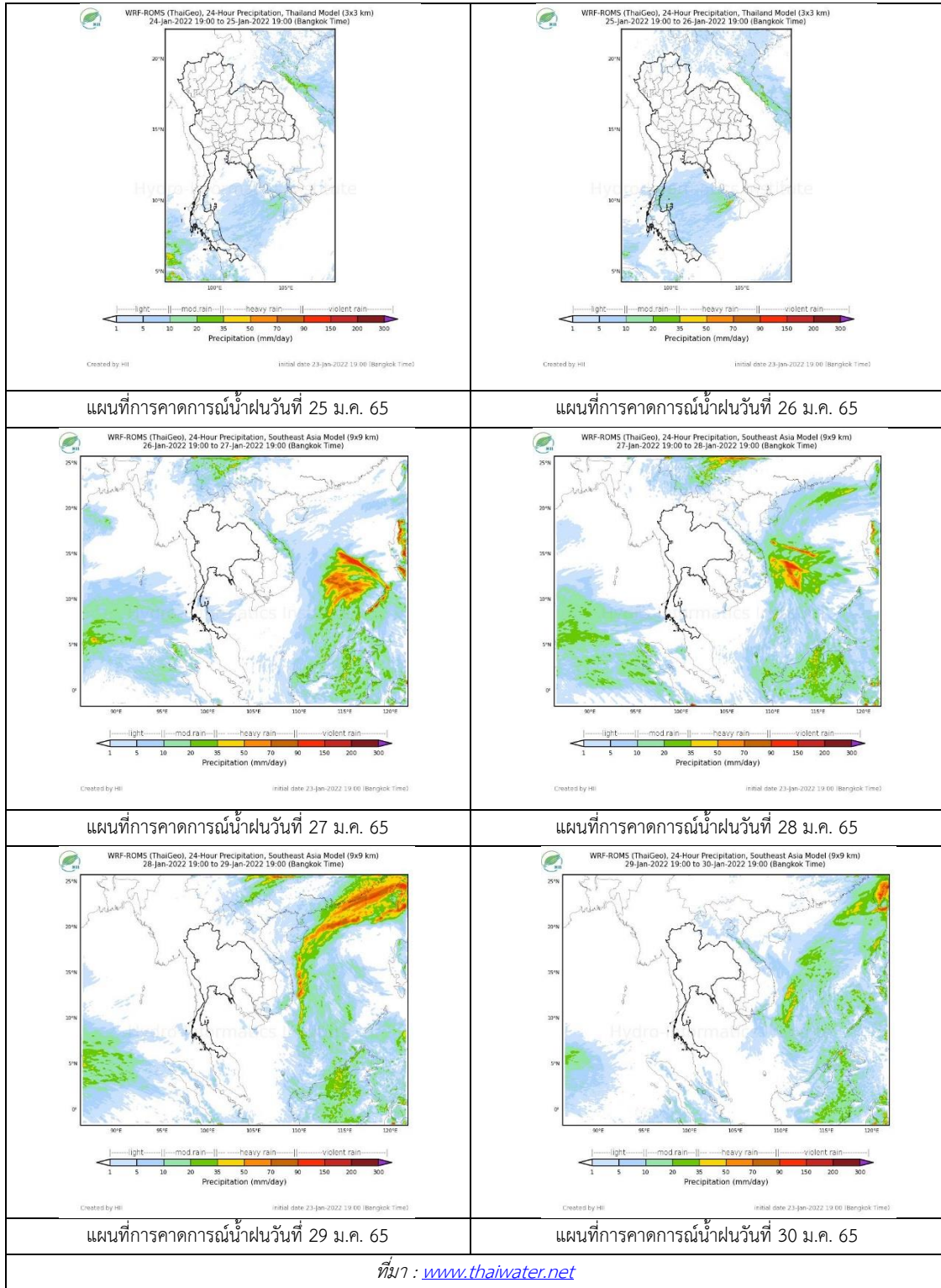
ข้อมูลสถานการณ์ฝนในพื้นที่ลุ่มน้ำยมและน่าน ณ วันที่ 23 มกราคม 2565 เวลา 07.00 น.

| ลุ่มน้ำ | จังหวัด* | ปริมาณฝน 24 ชม.(มม.) |
|--|-----------------|-------------------------|
| ยม | สุโขทัย แพร่ | ไม่มีฝน - |
| น่าน | น่าน | ไม่มีฝน |
| | อุตรดิตถ์ | ไม่มีฝน |
| | พิษณุโลก | ไม่มีฝน |
| | พิจิตร (สภช.) | ไม่มีฝน |
| หมายเหตุ “ - ” คือ ยังไม่ได้รับรายงาน, *จังหวัดมีพื้นที่ลุ่มน้ำมากกว่าร้อยละ 50 ขึ้นไป | | |



ภาพเรดาร์ตรวจอากาศ “ลำพูน”
ณ วันที่ 24 มกราคม 2565 เวลา 10.30 น.
(ที่มา : กรมอุตุนิยมวิทยา <https://weather.tmd.go.th/phs.php>)

สถานการณ์น้ำฝน (แผนภาพคาดการณ์ฝนล่วงหน้าความละเอียดสูง WRF-ROMS Model)



3) ข้อมูลปริมาณน้ำในลำน้ำ

สถานการณ์น้ำท่า (20 – 24 ม.ค. 2565 ที่มา: กรมชลประทาน)

| สถานี | แม่น้ำ | อำเภอ | จังหวัด | ระดับตลิ่ง | พฤษ | ศุกร | เสาร์ | อาทิตย์ | จันทร์ | แนวโน้ม (เพิ่ม/ ลด) |
|-------|--------|-----------------|-----------|--------------------------|-------|-------|--------|---------|--------|---------------------------|
| | | | | ปริมาณน้ำ (ลบ.ม./วิ.) | ม.ค. | ม.ค. | ม.ค. | ม.ค. | ม.ค. | |
| Y.14A | ยม | ศรีสัชชา ลัย | สุโขทัย | 11.30 | 1.65 | 1.71 | 1.64 | 1.66 | 1.78 | เพิ่มขึ้น |
| | | | | | 6.20 | 7.45 | 6.02 | 6.40 | 9.22 | |
| Y.16 | ยม | บางระกำ | พิษณุโลก | 7.30 | 0.05 | 0.07 | -0.01 | -0.05 | -0.04 | ลดลง |
| | | | | 207.00 | *** | *** | *** | *** | *** | |
| Y.5 | ยม | โพทะเล | พิจิตร | 8.10 | 1.66 | 1.60 | 1.57 | 1.58 | 1.56 | ลดลง |
| | | | | 464.00 | *** | *** | *** | *** | *** | |
| N.60 | น่าน | ตรอน | อุตรดิตถ์ | 8.00 | 0.46 | 0.44 | 0.49 | 0.40 | 0.29 | ลดลง |
| | | | | 1990.00 | 66.51 | 64.48 | 69.67 | 60.60 | 51.09 | |
| N.27A | น่าน | พรหม พิราม | พิษณุโลก | 8.64 | 0.22 | 0.23 | 0.23 | 0.24 | 0.23 | ลดลง |
| | | | | 1056.00 | 46.20 | 46.60 | 46.60 | 46.99 | 46.60 | |
| N.7A | น่าน | บางมูล นาก | พิจิตร | 10.37 | 1.30 | 1.30 | 1.34 | 1.49 | 1.46 | ลดลง |
| | | | | 1365.00 | 98.34 | 98.34 | 100.40 | 108.50 | 106.80 | |

*** ยังไม่ได้รับรายงาน



สะพานพระแม่ย่า
ต.ธานี อ.เมือง จ.สุโขทัย (ลุ่มน้ำยม)



สะพานสุพรรณกัลยา
ต.วัดจันทร์ อ.เมือง จ.พิษณุโลก (ลุ่มน่าน)

ปริมาณน้ำในลำน้ำในพื้นที่ลุ่มน้ำยมและน่าน

(หมายเหตุ ที่มา : <http://mekhala.dwr.go.th/cctv/>)

4) สรุป

รายงานสถานการณ์น้ำลุ่มน้ำยมและน่านวันที่ 24 มกราคม 2565

- สถานการณ์น้ำในลุ่มน้ำยมอยู่ในภาวะเฝ้าระวังน้ำน้อย ระดับน้ำในลำน้ำส่วนใหญ่มีแนวโน้มลดลง
- สถานการณ์น้ำในลุ่มน่านอยู่ในภาวะเฝ้าระวังน้ำน้อย ระดับน้ำในลำน้ำส่วนใหญ่มีแนวโน้มลดลง

รายงานสถานการณ์น้ำลุ่มน้ำเจ้าพระยา

วันที่ 24 มกราคม 2565

1. สภาพภูมิอากาศ

ลักษณะอากาศทั่วไป (ที่มา: กรมอุตุนิยมวิทยา)

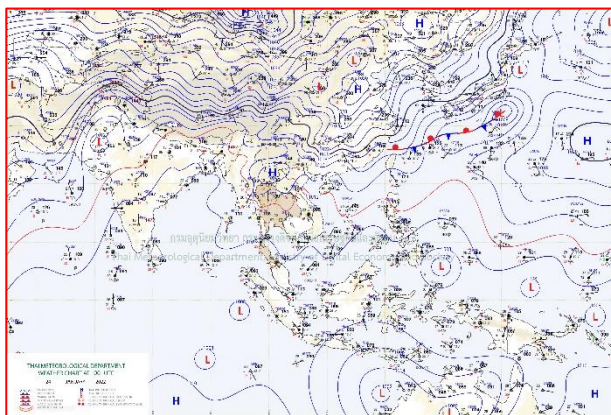
พยากรณ์อากาศ 24 ชั่วโมงข้างหน้า ลมฝ่ายตะวันตกในระดับบนพัดพาความหนาวเย็นจากประเทศเมียนมา เข้ามาปกคลุมประเทศไทยตอนบน ประกอบกับบริเวณความกดอากาศสูงหรือมวลอากาศเย็นกำลังอ่อนปกคลุม ภาคเหนือและภาคตะวันออกเฉียงเหนือของประเทศไทย และทะเลจีนใต้ ลักษณะเช่นนี้ทำให้บริเวณประเทศไทย ตอนบนอุณหภูมิลดลงอีกเล็กน้อยกับมีหมอกบางในตอนเช้า โดยภาคเหนือและภาคตะวันออกเฉียงเหนือยังคงมี อากาศเย็นถึงหนาว ส่วนภาคกลางและภาคตะวันออกมีอากาศเย็นในตอนเช้า สำหรับยอดดอยอากาศมีอากาศหนาว ถึงหนาวจัด กับมีน้ำค้างแข็งบางพื้นที่ อุณหภูมิต่ำสุด 4-12 องศาเซลเซียส และยอดภูมีอากาศหนาว อุณหภูมิต่ำสุด 10-15 องศาเซลเซียส ขอให้ประชาชนบริเวณประเทศไทยตอนบนดูแลรักษาสุขภาพเนื่องจากสภาพอากาศที่ เปลี่ยนแปลงในระยะนี้

สำหรับมรสุมตะวันออกเฉียงเหนือที่พัดปกคลุมอ่าวไทยและภาคใต้มีกำลังอ่อน ทำให้ภาคใต้มีฝนน้อย โดยมี ฝนฟ้าคะนองบางแห่ง

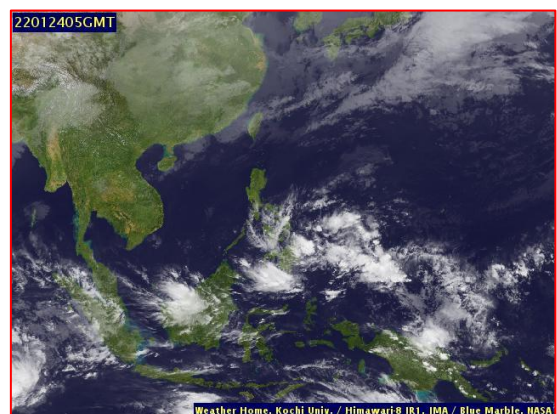
สภาพอากาศภาคกลาง อากาศเย็นกับมีหมอกบางในตอนเช้า และอุณหภูมิลดลงอีกเล็กน้อย อุณหภูมิต่ำสุด 19-21 องศาเซลเซียส อุณหภูมิสูงสุด 32-34 องศาเซลเซียส ลมตะวันตกเฉียงใต้ ความเร็ว 10-20 กม./ชม.

ผลคาดการณ์ปริมาณน้ำฝนล่วงหน้า 1-7 วัน ภาคกลาง

ในช่วงวันที่ 24 - 29 ม.ค. 65 อากาศเย็น กับมีหมอกบางในตอนเช้า โดยมีฝนเล็กน้อยบางแห่ง อุณหภูมิต่ำสุด 20-23 องศาเซลเซียส อุณหภูมิสูงสุด 33-35 องศาเซลเซียส ลมตะวันออกเฉียงใต้ ความเร็ว 10-20 กม./ชม. ในวันที่ 30 ม.ค. 65 อากาศเย็นในตอนเช้า อุณหภูมิลดลง 1-2 องศาเซลเซียส อุณหภูมิต่ำสุด 18-22 องศาเซลเซียส อุณหภูมิ สูงสุด 31-34 องศาเซลเซียส ลมตะวันออกเฉียงใต้ ความเร็ว 15-25 กม./ชม.



แผนที่อากาศ วันที่ 24 ม.ค. 2565 เวลา 07.00 น.



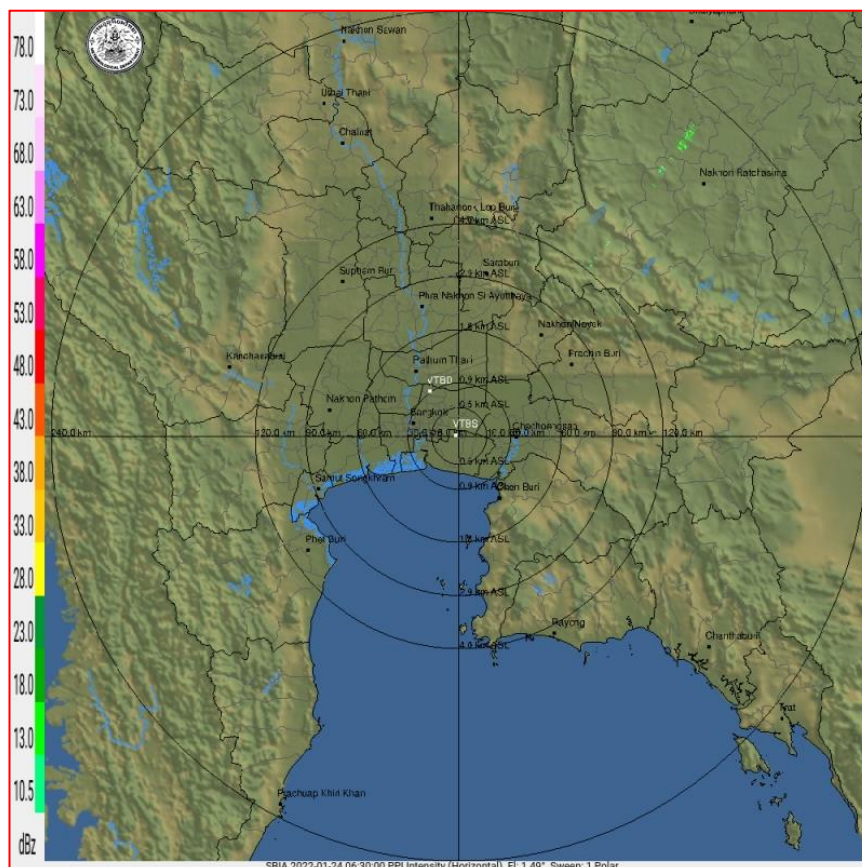
ภาพถ่ายจากดาวเทียม วันที่ 24 ม.ค. 2565

2. สถานการณ์ฝน

จากข้อมูลสถานการณ์ฝนในพื้นที่ลุ่มน้ำเจ้าพระยาของวันที่ 23 มกราคม 2565 จากกรมทรัพยากรน้ำ กรมอุตุนิยมวิทยา กรมชลประทาน และสถาบันสารสนเทศทรัพยากรน้ำ (องค์การมหาชน) พบว่าไม่มีฝนตกในพื้นที่ลุ่มน้ำเจ้าพระยา

ข้อมูลสถานการณ์ฝนในพื้นที่ลุ่มน้ำเจ้าพระยา ณ วันที่ 23 มกราคม 2565 เวลา 07.00 น.

| ลุ่มน้ำ | จังหวัด* | ปริมาณฝน 24 ชม.(มม.) |
|--|-----------------------|-------------------------|
| เจ้าพระยา | นครสวรรค์ | ไม่มีฝน |
| | พระนครศรีอยุธยา | ไม่มีฝน |
| | ปทุมธานี (สภช.) | ไม่มีฝน |
| | ลพบุรี | ไม่มีฝน |
| | กรุงเทพฯ (บางนา สภช.) | ไม่มีฝน |
| หมายเหตุ “ - ” คือ ยังไม่ได้รับรายงาน, *จังหวัดมีพื้นที่ลุ่มน้ำมากกว่าร้อยละ 50 ขึ้นไป | | |

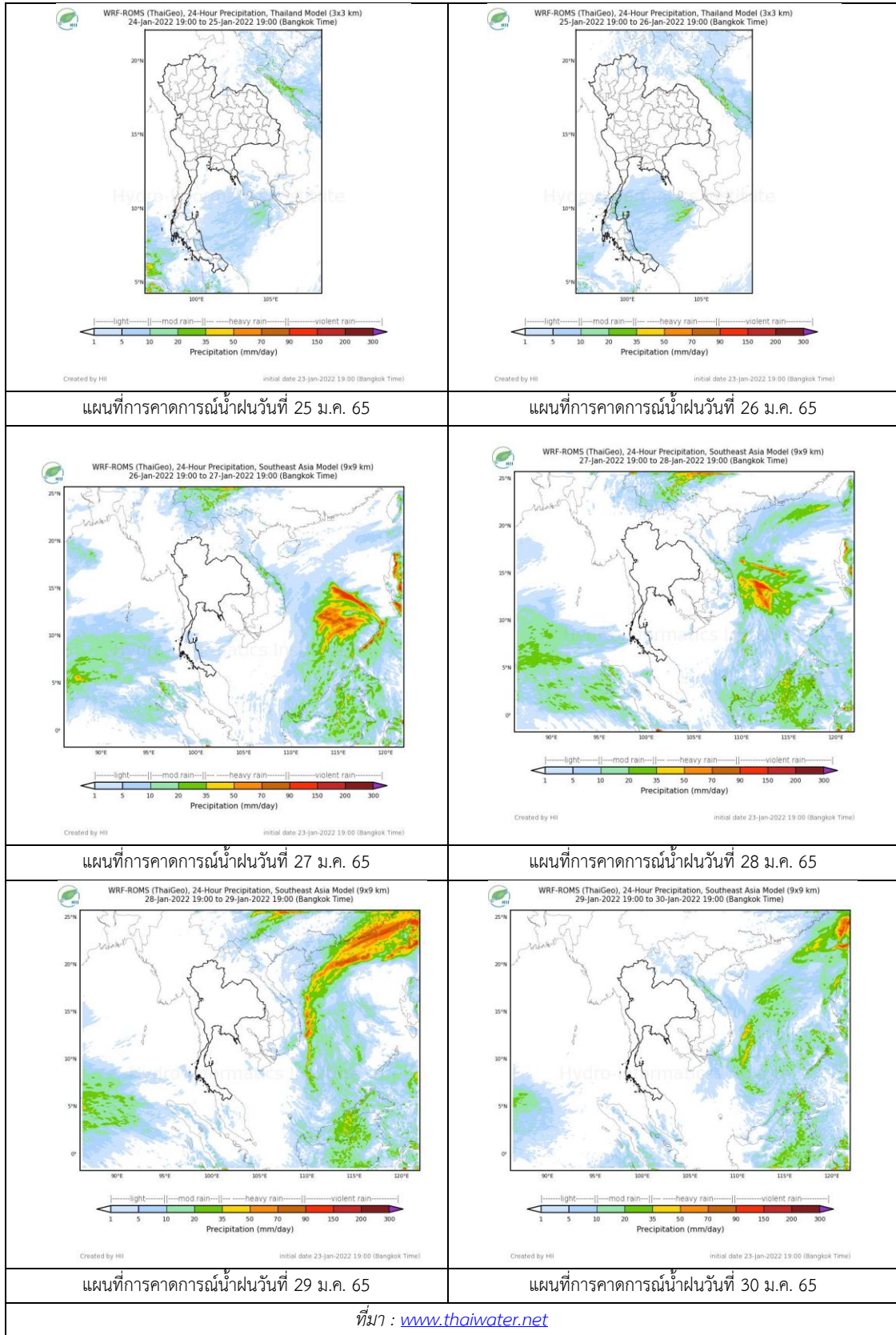


ภาพเรดาร์ตรวจอากาศ “สถานีสุวรรณภูมิ”

ณ วันที่ 24 มกราคม 2565 เวลา 13.30 น.

(ที่มา : กรมอุตุนิยมวิทยา <https://weather.tmd.go.th/phs.php>)

สถานการณ์น้ำฝน (แผนภาพคาดการณ์ฝนล่วงหน้าความละเอียดสูง WRF-ROMS Model)



3. ข้อมูลปริมาณน้ำในลำน้ำ

สถานการณ์น้ำท่า 20 – 24 ม.ค. 2565 ที่มา: กรมชลประทาน)

| สถานี | แม่น้ำ | อำเภอ | จังหวัด | ระดับตลิ่ง | พฤษ | ศุกร์ | เสาร์ | อาทิตย์ | จันทร์ | แนวโน้ม (เพิ่ม/ลด) |
|-------|-----------|--------------------|-----------------|--------------------------|------------|------------|------------|------------|------------|-----------------------|
| | | | | ปริมาณน้ำ (ลบ.ม./วิ.) | 20 ม.ค. | 21 ม.ค. | 22 ม.ค. | 23 ม.ค. | 24 ม.ค. | |
| C.2 | เจ้าพระยา | เมือง | นครสวรรค์ | 26.20 | 17.50 | 17.54 | 17.57 | 17.53 | 17.52 | ลดลง |
| | | | | 3590.00 | 275.00 | 284.00 | 290.00 | 281.00 | 279.00 | |
| C.13 | เจ้าพระยา | สรรพยา | ชัยนาท | 16.34 | 14.51 | 14.52 | 14.58 | 14.65 | 14.66 | เพิ่มขึ้น |
| | | | | 2840.00 | 85.00 | 85.00 | 85.00 | 85.00 | 85.00 | |
| C.3 | เจ้าพระยา | เมือง สิงห์บุรี | สิงห์บุรี | 13.40 | 2.01 | 2.04 | 2.03 | 2.01 | 1.99 | ลดลง |
| | | | | 2900.00 | *** | *** | *** | *** | *** | |
| C.35 | เจ้าพระยา | พระนครศรีอยุธยา | พระนครศรีอยุธยา | 4.58 | 0.51 | 0.61 | 0.73 | 0.82 | 0.72 | ลดลง |
| | | | | 1179.00 | *** | *** | *** | *** | *** | |
| C.36 | เจ้าพระยา | บางบาล | พระนครศรีอยุธยา | 4.00 | 0.26 | 0.34 | 0.34 | 0.41 | 0.26 | ลดลง |
| | | | | 420.00 | *** | *** | *** | *** | *** | |
| C.37 | เจ้าพระยา | บางบาล | พระนครศรีอยุธยา | 1.65 | 0.25 | 0.37 | 0.37 | 0.51 | 0.27 | ลดลง |
| | | | | 44.00 | *** | *** | *** | *** | *** | |

*** ยังไม่ได้รับรายงาน



วัดโคกจันทร์ ต.โพนงดำ อ.สรรพยา
จ.ชัยนาท (ลุ่มน้ำเจ้าพระยา)



บ้านท้ายดง ต.บางกระบือ อ.สามโคก
จ.ปทุมธานี (ลุ่มน้ำเจ้าพระยา)

ปริมาณน้ำในลำน้ำในพื้นที่ลุ่มน้ำเจ้าพระยา

(หมายเหตุ ที่มา : <http://mekhala.dwr.go.th/cctv/>)

4. สรุป

รายงานสถานการณ์น้ำลุ่มน้ำเจ้าพระยาวันที่ 24 มกราคม 2565

- สถานการณ์น้ำในลุ่มน้ำเจ้าพระยาอยู่ในภาวะปกติ ระดับน้ำในลำน้ำส่วนใหญ่มีแนวโน้มเพิ่มขึ้น ลดลง

รายงานสถานการณ์น้ำลุ่มน้ำบางปะกง-ปราจีนบุรี

วันที่ 24 มกราคม 2565

1) สภาพภูมิอากาศ (ที่มา : กรมอุตุนิยมวิทยา)

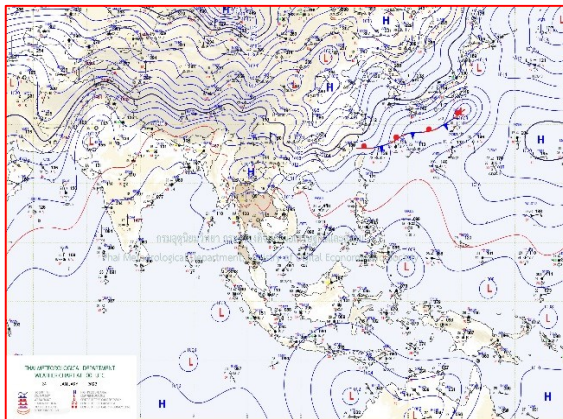
ลักษณะอากาศทั่วไป

พยากรณ์อากาศ 24 ชั่วโมงข้างหน้า ลมตะวันตกในระดับบนพัดปกคลุมภาคเหนือและภาคกลาง ทำให้บริเวณดังกล่าวจะมีอากาศเย็นลง และอุณหภูมิจะลดลง 1-2 องศาเซลเซียสในภาคเหนือ กับมีน้ำค้างแข็งบางพื้นที่ในบริเวณยอดดอย ส่วนภาคกลางอุณหภูมิจะลดลงเล็กน้อย ในขณะที่ลมใต้และลมตะวันออกเฉียงใต้พัดปกคลุมภาคตะวันออกเหนือและภาคตะวันออก ลักษณะเช่นนี้ทำให้บริเวณดังกล่าวยังคงมีฝนฟ้าคะนองเกิดขึ้นเป็นบางพื้นที่

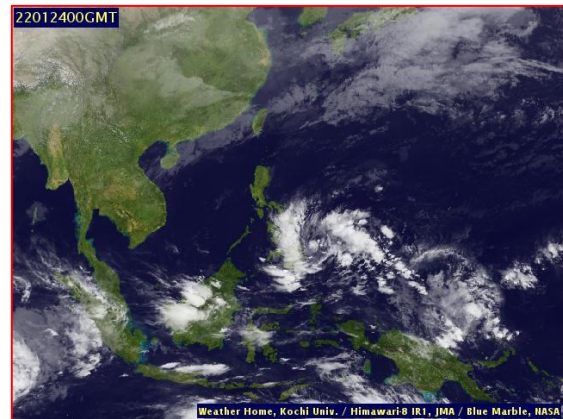
ส่วนมรสุมตะวันออกเฉียงเหนือที่พัดปกคลุมอ่าวไทยและภาคใต้มีกำลังอ่อน ทำให้ภาคใต้มีฝนฟ้าคะนองบางแห่ง

สภาพอากาศภาคตะวันออก

อากาศเย็นในตอนเช้า และอุณหภูมิจะลดลงเล็กน้อย โดยมีฝนฟ้าคะนอง ร้อยละ 10 ของพื้นที่ ส่วนมากบริเวณจังหวัดชลบุรี ระยอง จันทบุรี และตราด อุณหภูมิต่ำสุด 20-23 องศาเซลเซียส อุณหภูมิสูงสุด 30-34 องศาเซลเซียส ลมตะวันออกเฉียงใต้ ความเร็ว 10-30 กม./ชม. ทะเลมีคลื่นต่ำกว่า 1 เมตร ห่างฝั่งคลื่นสูงประมาณ 1 เมตร



แผนที่อากาศวันที่ 24 ม.ค. 2565 เวลา 07.00 น.



ภาพถ่ายจากดาวเทียมวันที่ 24 ธ.ค. 2565 เวลา 07.00 น.

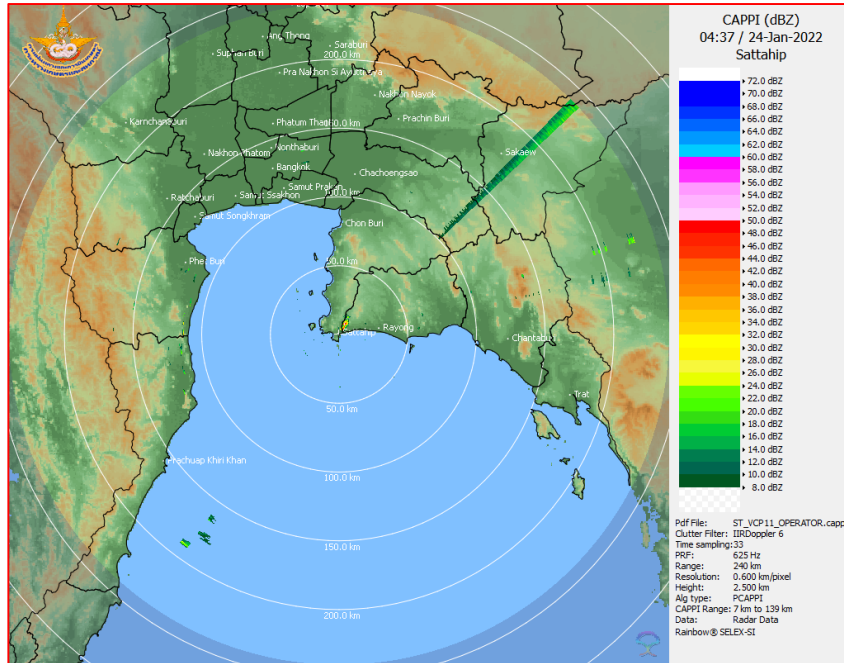
2) สถานการณ์ฝน

จากข้อมูลสถานการณ์ฝนในพื้นที่ลุ่มน้ำบางปะกง-ปราจีนบุรี ของวันที่ 24 มกราคม 2565 จากกรมอุตุนิยมวิทยา สถาบันสารสนเทศทรัพยากรน้ำ (องค์การมหาชน) กรมชลประทาน และกรมทรัพยากรน้ำพบว่า มีฝนตกเล็กน้อย บริเวณอำเภอเขาฉกรรจ์ จังหวัดสระแก้ว โดยมีปริมาณฝน 2.7 มม.

ข้อมูลสถานการณ์ฝนในพื้นที่ลุ่มน้ำบางปะกง-ปราจีนบุรี ณ วันที่ 27 มกราคม 2565
(ข้อมูลจากกรมอุตุนิยมวิทยา เวลา 07.00 น.)

| ลำดับ | พื้นที่ | ปริมาณฝน (มม.) |
|-------|---------------------------|----------------|
| 1 | อ.ท่าตะเกียบ จ.ฉะเชิงเทรา | “ฝ” |
| 2 | อ.เขาฉกรรจ์ จ.สระแก้ว | 2.7 |

หมายเหตุ “ฝ” คือ ฝนวัดปริมาณไม่ได้ (ต่ำกว่า 0.1 มิลลิเมตร), “*” คือ ไม่ได้รับข้อมูล



ภาพเรดาร์ตรวจอากาศ “สถานีสัตหีบ”
ณ วันที่ 24 มกราคม 2565 เวลา 11.37 น.
(ที่มา : กรมอุตุนิยมวิทยา)

สถานการณ์น้ำฝน

| | |
|---|---|
| <p>WRF-ROMS (ThaiGeo), 24-Hour Precipitation, Thailand Model (3x3 km) 23-Jan-2022 19:00 to 24-Jan-2022 19:00 (Bangkok Time)</p> <p>Created by HII initial date 23-Jan-2022 19:00 (Bangkok Time)</p> | <p>WRF-ROMS (ThaiGeo), 24-Hour Precipitation, Thailand Model (3x3 km) 24-Jan-2022 19:00 to 25-Jan-2022 19:00 (Bangkok Time)</p> <p>Created by HII initial date 23-Jan-2022 19:00 (Bangkok Time)</p> |
| <p>แผนที่การคาดการณ์น้ำฝนวันที่ 24 ม.ค. 65</p> | <p>แผนที่การคาดการณ์น้ำฝนวันที่ 25 ม.ค. 65</p> |
| <p>WRF-ROMS (ThaiGeo), 24-Hour Precipitation, Thailand Model (3x3 km) 25-Jan-2022 19:00 to 26-Jan-2022 19:00 (Bangkok Time)</p> <p>Created by HII initial date 23-Jan-2022 19:00 (Bangkok Time)</p> | <p>WRF-ROMS (ThaiGeo), 24-Hour Precipitation, Southeast Asia Model (9x9 km) 25-Jan-2022 19:00 to 27-Jan-2022 19:00 (Bangkok Time)</p> <p>Created by HII initial date 23-Jan-2022 19:00 (Bangkok Time)</p> |
| <p>แผนที่การคาดการณ์น้ำฝนวันที่ 26 ม.ค. 65</p> | <p>แผนที่การคาดการณ์น้ำฝนวันที่ 27 ม.ค. 65</p> |
| <p>WRF-ROMS (ThaiGeo), 24-Hour Precipitation, Southeast Asia Model (9x9 km) 27-Jan-2022 19:00 to 28-Jan-2022 19:00 (Bangkok Time)</p> <p>Created by HII initial date 23-Jan-2022 19:00 (Bangkok Time)</p> | <p>WRF-ROMS (ThaiGeo), 24-Hour Precipitation, Southeast Asia Model (9x9 km) 28-Jan-2022 19:00 to 29-Jan-2022 19:00 (Bangkok Time)</p> <p>Created by HII initial date 23-Jan-2022 19:00 (Bangkok Time)</p> |
| <p>แผนที่การคาดการณ์น้ำฝนวันที่ 28 ม.ค. 65</p> | <p>แผนที่การคาดการณ์น้ำฝนวันที่ 29 ม.ค. 65</p> |
| <p>ที่มา : www.thaiwater.net</p> | |
| <p>ผลการคาดการณ์ปริมาณฝนล่วงหน้า</p> | |

3) ข้อมูลปริมาณน้ำในลำน้ำ

สถานการณ์น้ำท่า (20 – 24 ม.ค. 65 ที่มา : กรมชลประทาน เวลา 06.00 น.)

| สถานี | อำเภอ | จังหวัด | ลุ่มน้ำ | ระดับ | พฤษภาคม | ศุกรี | เสาร์ | อาทิตย์ | จันทร์ | แนว โน้ม (เพิ่ม/ ลด) |
|---------|-----------------|------------|------------|------------------------------------|---------|-------|-------|---------|--------|-------------------------------|
| | | | | ตลิ่ง(ม.) | 20 | 21 | 22 | 23 | 24 | |
| | | | | ความจุ ลำน้ำ (ลบ.ม./ วิ.) | ม.ค. | ม.ค. | ม.ค. | ม.ค. | ม.ค. | |
| Kgt.19A | เกาะ จันทร์ | ชลบุรี | บางปะกง | 4.8 | 2.11 | 2.05 | 1.78 | * | 1.51 | ลดลง |
| | | | | 83.95 | 8.20 | 7.30 | 3.25 | * | 0.60 | |
| Kgt.30 | เทศบาล เมือง | ฉะเชิงเทรา | บางปะกง | 1.70 | -0.02 | -0.09 | -0.46 | 0.49 | -0.91 | ลดลง |
| | | | | น้ำหนุน | * | * | * | * | * | |
| Ny.1B | เมือง | นครนายก | บางปะกง | 8.81 | 4.54 | 4.68 | 4.54 | 4.27 | 4.26 | ลดลง |
| | | | | 246.90 | 14.20 | 18.40 | 14.20 | 8.40 | 8.20 | |
| Ny.3 | บ้านนา | นครนายก | บางปะกง | 6.26 | 3.46 | 3.46 | 3.47 | 3.48 | 3.49 | เพิ่มขึ้น |
| | | | | 80.10 | * | * | * | * | * | |
| Ny.4 | เมือง | ปราจีนบุรี | บางปะกง | 3.34 | 0.51 | * | * | * | * | * |
| | | | | 185.00 | * | * | * | * | * | |
| Ny.7 | เมือง | นครนายก | บางปะกง | 6.56 | 4.64 | 4.80 | 4.59 | 4.10 | 4.14 | เพิ่มขึ้น |
| | | | | * | * | * | * | * | * | |
| Kgt.1 | เมือง | ปราจีนบุรี | ปราจีนบุรี | 4.13 | -0.04 | 0.13 | 0.14 | 0.02 | 0.13 | เพิ่มขึ้น |
| | | | | 774.00 | * | * | * | * | * | |
| Kgt.3 | กบินทร์ บุรี | ปราจีนบุรี | ปราจีนบุรี | 8.79 | 1.11 | 1.11 | 0.93 | 0.95 | 1.01 | เพิ่มขึ้น |
| | | | | 519.00 | 30.30 | 30.30 | 24.90 | 25.50 | 27.30 | |
| Kgt.6 | ศรีมหา โพธิ์ | ปราจีนบุรี | ปราจีนบุรี | 7.10 | * | * | * | * | * | * |
| | | | | - | * | * | * | * | * | |
| Kgt.9 | เขา ฉกรรจ์ | สระแก้ว | ปราจีนบุรี | 10.00 | 3.73 | 3.74 | 3.74 | 3.73 | 3.74 | เพิ่มขึ้น |
| | | | | 483.30 | * | * | * | * | * | |
| Kgt.10 | เมือง | สระแก้ว | ปราจีนบุรี | 11.00 | 5.64 | 5.64 | 5.67 | 5.64 | 5.65 | เพิ่มขึ้น |
| | | | | 300.00 | * | * | * | * | * | |
| Kgt.13A | กบินทร์ บุรี | ปราจีนบุรี | ปราจีนบุรี | 16.17 | 7.16 | 7.16 | 7.16 | 7.18 | 7.19 | เพิ่มขึ้น |
| | | | | 448.90 | * | * | * | * | * | |
| Kgt.14 | นาดี | ปราจีนบุรี | ปราจีนบุรี | 7.06 | 1.01 | 1.00 | 1.00 | 1.01 | 1.01 | ทรงตัว |
| | | | | 370.50 | * | * | * | * | * | |

หมายเหตุ* ไม่ได้รับข้อมูล

ปริมาณน้ำในลำน้ำในพื้นที่ลุ่มน้ำบางปะกง-ปราจีนบุรี วันที่ 24 มกราคม 2565



สถานีเซียงสะพานฉะเชิงเทรา ต.หน้าเมือง อ.เมือง จ.ฉะเชิงเทรา
(ลุ่มน้ำบางปะกง – แม่น้ำบางปะกง)

4) สรุป

- สถานการณ์น้ำในลุ่มน้ำบางปะกง อยู่ในภาวะปกติ และระดับน้ำในลำน้ำส่วนใหญ่มีแนวโน้มลดลง
- สถานการณ์น้ำในลุ่มน้ำปราจีนบุรี อยู่ในภาวะปกติ และระดับน้ำในลำน้ำส่วนใหญ่มีแนวโน้มเพิ่มขึ้น

รายงานสถานการณ์น้ำลุ่มน้ำทะเลสาบสงขลา

วันที่ 24 มกราคม 2565

1. สภาพภูมิอากาศ

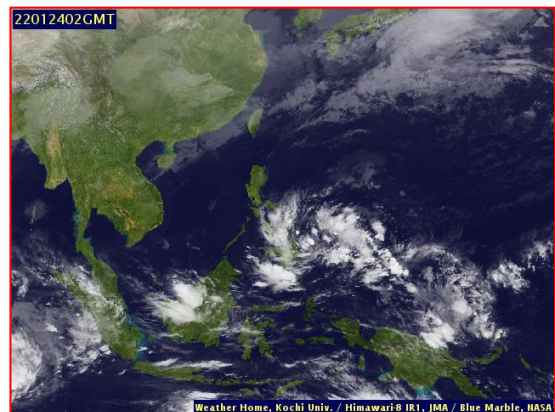
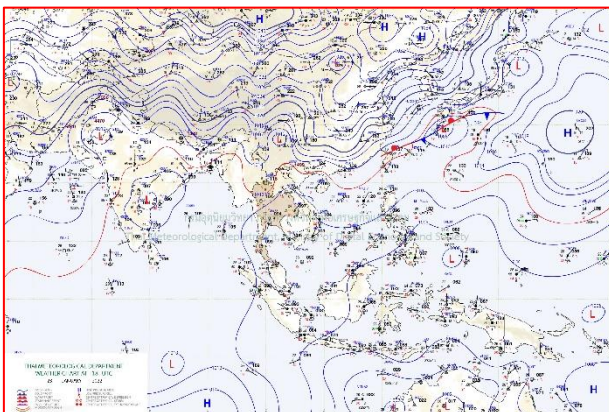
ลักษณะอากาศทั่วไป (ที่มา: กรมอุตุนิยมวิทยา)

พยากรณ์อากาศ 24 ชั่วโมงข้างหน้า ลมตะวันตกในระดับบนพัดปกคลุมภาคเหนือและภาคกลาง ทำให้บริเวณดังกล่าวจะมีอากาศเย็นลง และอุณหภูมิจะลดลง 1-2 องศาเซลเซียสในภาคเหนือ กับมีน้ำค้างแข็งบางพื้นที่ในบริเวณยอดดอย ส่วนภาคกลางอุณหภูมิจะลดลงเล็กน้อย ในขณะที่ลมใต้และลมตะวันออกเฉียงใต้พัดปกคลุมภาคตะวันออกเหนือและภาคตะวันออก ลักษณะเช่นนี้ทำให้บริเวณดังกล่าวยังคงมีฝนฟ้าคะนองเกิดขึ้นเป็นบางพื้นที่ ขอให้ประชาชนบริเวณประเทศไทยตอนบนดูแลรักษาสุขภาพเนื่องจากสภาพอากาศที่เปลี่ยนแปลงในระยะนี้ และเกษตรกรควรเตรียมการป้องกันและระวังความเสียหายที่จะเกิดต่อผลผลิตทางการเกษตรไว้ด้วย ส่วนมรสุมตะวันออกเฉียงเหนือที่พัดปกคลุมอ่าวไทยและภาคใต้มีกำลังอ่อน ทำให้ภาคใต้มีฝนฟ้าคะนองบางแห่ง

สภาพอากาศภาคใต้ (ฝั่งตะวันออก) อากาศเย็นในตอนเช้า กับมีฝนฟ้าคะนอง ร้อยละ 10 ของพื้นที่ ส่วนมากบริเวณจังหวัดชุมพร สุราษฎร์ธานี และนครศรีธรรมราช อุณหภูมิต่ำสุด 21-24 องศาเซลเซียส อุณหภูมิสูงสุด 29-34 องศาเซลเซียส ตั้งแต่จังหวัดสุราษฎร์ธานีขึ้นมา : ลมตะวันออกเฉียงใต้ ความเร็ว 10-30 กม./ชม. ทะเลมีคลื่นต่ำกว่า 1 เมตร บริเวณที่มีฝนฟ้าคะนองคลื่นสูงประมาณ 1 เมตร ตั้งแต่จังหวัดนครศรีธรรมราชลงไป : ลมตะวันออกเฉียงใต้ ความเร็ว 15-30 กม./ชม. ทะเลมีคลื่นสูงประมาณ 1 เมตร บริเวณที่มีฝนฟ้าคะนองคลื่นสูงมากกว่า 1 เมตร

ผลคาดการณ์ปริมาณน้ำฝนล่วงหน้า 1-7 วัน ภาคใต้ (ฝั่งตะวันออก)

มีฝนฟ้าคะนอง ร้อยละ 10-20 ของพื้นที่ ตลอดช่วง ตั้งแต่จังหวัดสุราษฎร์ธานีขึ้นไป : ลมตะวันตกเฉียงใต้ ความเร็ว 10-30 กม./ชม. ทะเลมีคลื่นต่ำกว่า 1 เมตร บริเวณที่มีฝนฟ้าคะนองทะเลมีคลื่นสูงประมาณ 1 เมตร ตั้งแต่จังหวัดนครศรีธรรมราชลงมา : ลมตะวันออกเฉียงใต้ ความเร็ว 15-30 กม./ชม. ทะเลมีคลื่นสูงประมาณ 1 เมตร บริเวณที่มีฝนฟ้าคะนองคลื่นสูงมากกว่า 1 เมตร อุณหภูมิต่ำสุด 19-25 องศาเซลเซียส อุณหภูมิสูงสุด 28-34 องศาเซลเซียส



แผนที่อากาศ วันที่ 24 ม.ค. 2565 เวลา 01.00 น.

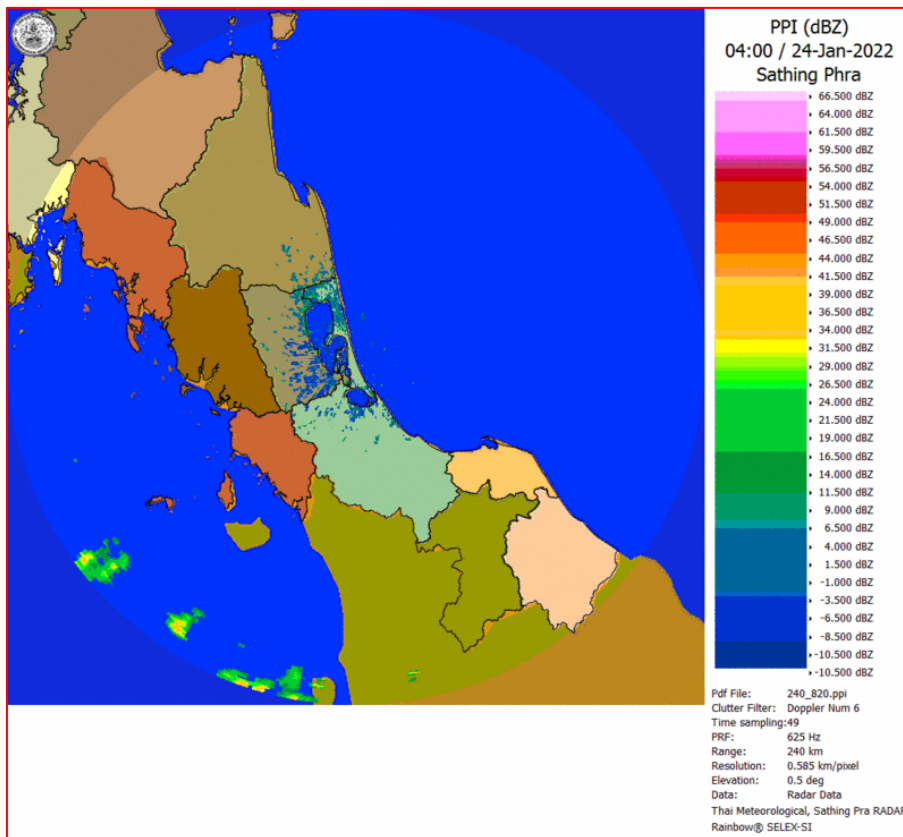
ภาพถ่ายจากดาวเทียม วันที่ 24 ม.ค. 2565

สถานการณ์ฝน

จากข้อมูลสถานการณ์ฝนในพื้นที่ลุ่มน้ำทะเลสาบสงขลา ภาคใต้ (ฝั่งตะวันออก) ของวันที่ 23 มกราคม 2565 จากกรมทรัพยากรน้ำ กรมอุตุนิยมวิทยา กรมชลประทาน และสถาบันสารสนเทศทรัพยากรน้ำ (องค์การมหาชน) พบว่า ไม่มีฝนตกในพื้นที่ลุ่มน้ำทะเลสาบสงขลา

ข้อมูลสถานการณ์ฝนในพื้นที่ลุ่มน้ำทะเลสาบสงขลา ณ วันที่ 23 มกราคม 2565 เวลา 07.00 น.

| ลุ่มน้ำ | จังหวัด* | ปริมาณฝน 24 ชม.(มม.) |
|--|---------------|-------------------------|
| ทะเลสาบ | นครศรีธรรมราช | ไม่มีฝน |
| สงขลา | พัทลุง สกษ. | ไม่มีฝน |
| | สงขลา | ไม่มีฝน |
| หมายเหตุ “ - ” คือ ยังไม่ได้รับรายงาน, *จังหวัดมีพื้นที่ลุ่มน้ำมากกว่าร้อยละ 50 ขึ้นไป | | |

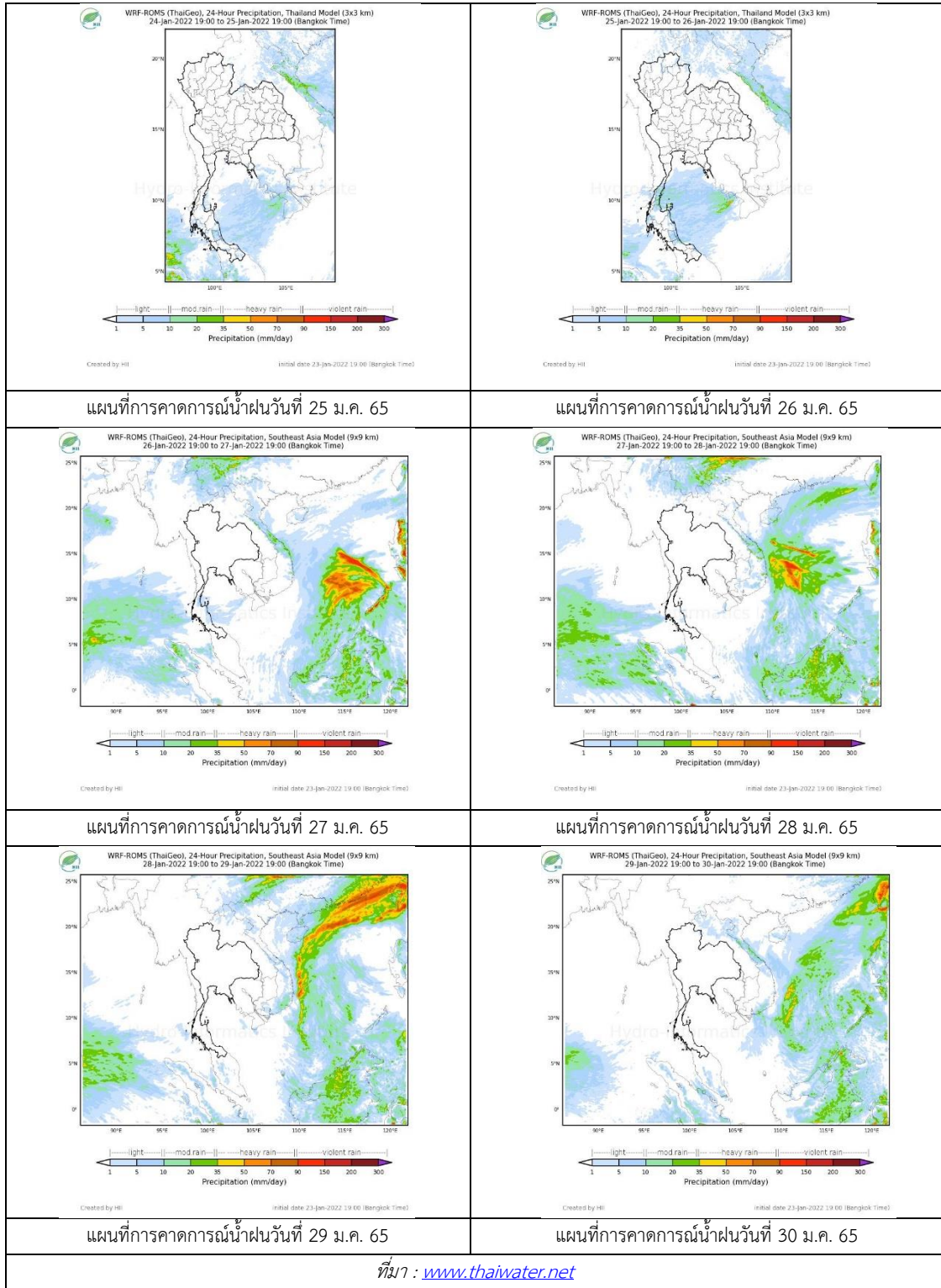


ภาพเรดาร์ที่ตรวจอากาศ “สathingพระ”

ณ วันที่ 24 มกราคม 2565 เวลา 11.00 น.

(ที่มา : กรมอุตุนิยมวิทยา <https://weather.tmd.go.th/phs.php>)

สถานการณ์น้ำฝน (แผนภาพคาดการณ์ฝนล่วงหน้าความละเอียดสูง WRF-ROMS Model)



2. ข้อมูลปริมาณน้ำในลำน้ำ

สถานการณ์น้ำท่า (20 – 24 ม.ค. 2565 ที่มา: กรมชลประทาน)

| สถานี | ลุ่มน้ำ | อำเภอ | จังหวัด | ระดับน้ำ-ม. | พฤษ | ศุกร | เสาร์ | อาทิตย์ | จันทร์ | แนวโน้ม (เพิ่ม/ลด) |
|--------|--------------|-----------------|---------|--|------------|------------|------------|------------|------------|-----------------------|
| | | | | ปริมาณน้ำ- ลบ.ม./วิ. (ระดับเตือนภัย) | 20 ม.ค. | 21 ม.ค. | 22 ม.ค. | 23 ม.ค. | 24 ม.ค. | |
| X.170 | ทะเลสาบสงขลา | ศรีนครินทร์ | พัทลุง | 25.20 | 20.91 | 20.90 | 21.00 | 20.89 | 20.88 | ลดลง |
| | | | | 290.00 | 10.85 | 10.50 | 14.00 | 10.15 | 9.80 | |
| X.265 | ทะเลสาบสงขลา | เมือง | พัทลุง | 8.00 | 6.82 | 6.81 | 6.59 | 6.45 | 6.74 | เพิ่มขึ้น |
| | | | | - | - | - | - | - | - | |
| X.44 | ทะเลสาบสงขลา | หาดใหญ่ | สงขลา | 7.40 | 0.53 | 0.54 | 0.56 | 0.60 | 0.52 | ลดลง |
| | | | | 534.00 | 21.90 | 2.20 | 22.80 | 24.00 | 21.60 | |
| X.90 | ทะเลสาบสงขลา | คลองหอย โข่ง | สงขลา | 9.53 | 2.71 | 2.86 | 2.93 | 2.95 | 2.94 | ลดลง |
| | | | | 908.00 | 28.40 | 34.70 | 37.85 | 38.75 | 38.30 | |
| X.173A | ทะเลสาบสงขลา | สะเดา | สงขลา | 16.13 | 9.94 | 9.92 | 9.90 | 9.89 | 9.87 | ลดลง |
| | | | | 259.00 | 6.40 | 6.20 | 6.00 | 5.90 | 5.70 | |
| X.174 | ทะเลสาบสงขลา | หาดใหญ่ | สงขลา | 8.88 | 4.47 | 4.46 | 4.47 | 4.42 | 4.41 | ลดลง |
| | | | | 210.60 | 2.70 | 2.60 | 2.70 | 2.20 | 2.10 | |

3. สรุป

สถานการณ์น้ำในลุ่มน้ำทะเลสาบสงขลาประจำวันวันที่ 24 มกราคม 2565

สถานการณ์น้ำในลำน้ำโดยทั่วไปอยู่ในภาวะปกติ ระดับน้ำในลำน้ำส่วนใหญ่มีแนวโน้มเพิ่มขึ้น และ

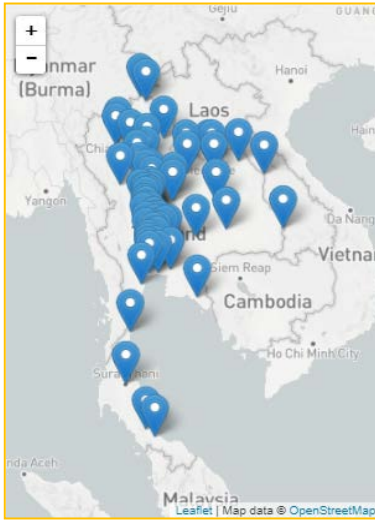
ลดลง

รายงานระดับน้ำจากกล้อง
CCTV





รายงานระดับน้ำจากกล้อง CCTV
ณ. วันที่ 24 มกราคม พ.ศ. 2565



สรุปสถานการณ์น้ำในลำน้ำสายหลัก

- สะพานพระแม่ย่า - อ.เมือง จ.สุโขทัย (ลุ่มน้ำยม) สถานการณ์น้ำปกติ
- แม่ น้ำเลย อ.เมือง จ.เลย (ลุ่มน้ำโขง) สถานการณ์น้ำปกติ
- บ้านท้ายดง อ.สามโคก จ.ปทุมธานี (ลุ่มน้ำเจ้าพระยา) สถานการณ์น้ำปกติ
- สะพานบุญรัตน์ประชาชนวัฒน์ อ.สามพราน จ.นครปฐม (ลุ่มน้ำท่าจีน) สถานการณ์น้ำปกติ
- สถานีอุตะภาคตอนล่าง - อ.หาดใหญ่ จ.สงขลา (ลุ่มน้ำทะเลสาบสงขลา) สถานการณ์น้ำปกติ
- สถานีบ้านบางแก้ว - อ.บรรพตพิสัย จ.นครสวรรค์ (ลุ่มน้ำปิง-วัง-สะแกกรัง-ป่าสัก) สถานการณ์น้ำปกติ
- สะพานบ้านปางหมู อ.เมือง จ.แม่ฮ่องสอน (ลุ่มน้ำสาละวิน) สถานการณ์น้ำปกติ
- สะพานแควใหญ่ อ.เมือง จ.กาญจนบุรี (ลุ่มน้ำแม่กลอง) สถานการณ์น้ำปกติ

สะพานมหาโพธิ์ - อ.เมือง จ.แพร่
(ลุ่มน้ำยม)



ระดับน้ำปัจจุบันต่ำกว่าสถาพ
ระดับตลิ่งต่ำสุด 152.33 ม.รทก.
ระดับท้องน้ำ 141.18 ม.รทก.

สะพานศรีรัตนาลัย - อ.ศรีรัตนาลัย จ.สุโขทัย
(ลุ่มน้ำยม)



ระดับน้ำปัจจุบันต่ำกว่าสถาพ
ระดับตลิ่งต่ำสุด 71.78 ม.รทก.
ระดับท้องน้ำ 58.48 ม.รทก.

สะพานพระแม่ย่า - อ.เมือง จ.สุโขทัย
(ลุ่มน้ำยม)



ระดับน้ำปัจจุบัน 43.75 ม.รทก.
ระดับตลิ่งต่ำสุด 48.59 ม.รทก.
ระดับท้องน้ำ - ม.รทก.

สะพานบางระกำ - อ.บางระกำ จ.พิษณุโลก
(ลุ่มน้ำยม)



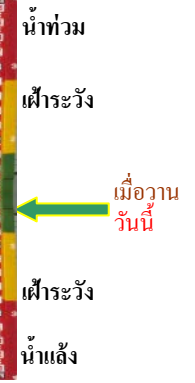
ระดับน้ำปัจจุบันต่ำกว่าสถาพ
ระดับตลิ่งต่ำสุด 31.73 ม.รทก.
ระดับท้องน้ำ - ม.รทก.

สะพานบ้านโพทะเล - อ.โพทะเล จ.พิจิตร
(ลุ่มน้ำยม)



| | |
|------------------|--------------|
| ระดับน้ำปัจจุบัน | 25.10 ม.รทก. |
| ระดับตลิ่งต่ำสุด | 31.63 ม.รทก. |
| ระดับท้องน้ำ | 20.59 ม.รทก. |

บ้านทับกฤช - อ.ชุมแสง จ.นครสวรรค์ (ทับกฤชใต้)
(ลุ่มน้ำน่าน)



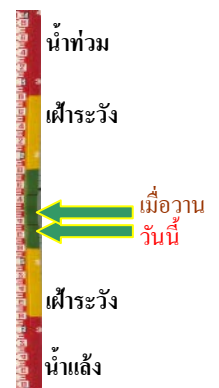
| | |
|-----------------------------|--------------|
| ระดับน้ำปัจจุบันต่ำกว่าสถาพ | |
| ระดับตลิ่งต่ำสุด | 22.28 ม.รทก. |
| ระดับท้องน้ำ | 13.28 ม.รทก. |

สะพานท่าเสา - อ.เมือง จ.อุตรดิตถ์
(ลุ่มน้ำน่าน)



| | |
|------------------|--------------|
| ระดับน้ำปัจจุบัน | 53.40 ม.รทก. |
| ระดับตลิ่งต่ำสุด | 56.91 ม.รทก. |
| ระดับท้องน้ำ | 47.80 ม.รทก. |

สะพานเฉลิมพระเกียรติ 48 พรรษา
อ.เมือง จ.พิจิตร (ลุ่มน้ำน่าน)



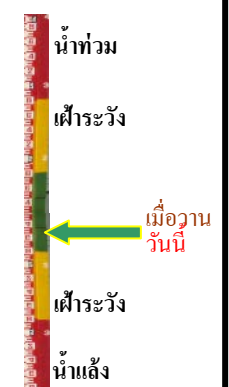
| | |
|------------------|--------------|
| ระดับน้ำปัจจุบัน | 28.40 ม.รทก. |
| ระดับตลิ่งต่ำสุด | - ม.รทก. |
| ระดับท้องน้ำ | - ม.รทก. |

สะพานเฉลิมพระเกียรติ ร.9 72 พรรษา
อ.บางมูลนาก จ.พิจิตร (ลุ่มน้ำน่าน)



| | |
|-----------------------------|--------------|
| ระดับน้ำปัจจุบันต่ำกว่าสถาพ | |
| ระดับตลิ่งต่ำสุด | 27.23 ม.รทก. |
| ระดับท้องน้ำ | 16.56 ม.รทก. |

สะพานสุพรรณกัลยา - อ.เมือง จ.พิษณุโลก
(ลุ่มน้ำน่าน)



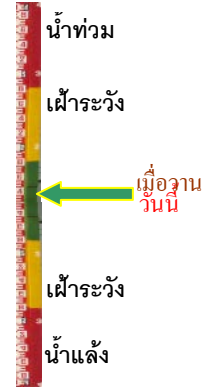
| | |
|-----------------------------|--------------|
| ระดับน้ำปัจจุบันต่ำกว่าสถาพ | |
| ระดับตลิ่งต่ำสุด | 44.52 ม.รทก. |
| ระดับท้องน้ำ | 32.51 ม.รทก. |

สถานีแม่น้ำเลย - อ.เมือง จ.เลย
(ลุ่มน้ำโขง)



ระดับน้ำปัจจุบันต่ำกว่าสถาฟ
ระดับตลิ่งต่ำสุด - ม.รทก.
ระดับท้องน้ำ - ม.รทก.

วัดศรีชมพูนงค์คetto - อ.ท่าบ่อ จ.หนองคาย
(ห้วยโมง/โขงอีสาน)



ระดับน้ำปัจจุบันต่ำกว่าสถาฟ
ระดับตลิ่งต่ำสุด 167.09 ม.รทก.
ระดับท้องน้ำ 156.60 ม.รทก.

บ้านเหล่านกขุม - อ.เมือง จ.ขอนแก่น
(ลุ่มน้ำชี)



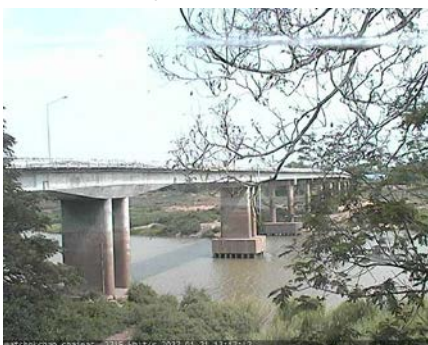
ระดับน้ำปัจจุบัน 145.55 ม.รทก.
ระดับตลิ่งต่ำสุด 149.71 ม.รทก.
ระดับท้องน้ำ 141.00 ม.รทก.

สะพานเดชาติวงศ์ - อ.เมือง จ.นครสวรรค์
(ลุ่มน้ำเจ้าพระยา)



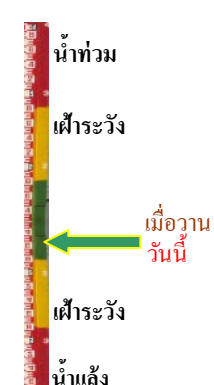
ระดับน้ำปัจจุบันต่ำกว่าสถาฟ
ระดับตลิ่งต่ำสุด 23.22 ม.รทก.
ระดับท้องน้ำ 11.15 ม.รทก.

วัดโคกจันทร์ - อ.สรรพยา จ.ชัยนาท
(ลุ่มน้ำเจ้าพระยา)



ระดับน้ำปัจจุบันต่ำกว่าสถาฟ
ระดับตลิ่งต่ำสุด - ม.รทก.
ระดับท้องน้ำ - ม.รทก.

บ้านป้อม - อ.พระนครศรีอยุธยา
จ.พระนครศรีอยุธยา (ลุ่มน้ำเจ้าพระยา)



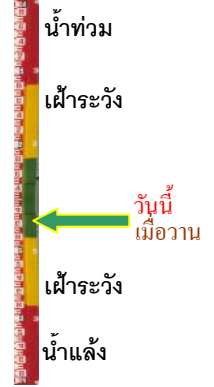
ระดับน้ำปัจจุบันต่ำกว่าสถาฟ
ระดับตลิ่งต่ำสุด - ม.รทก.
ระดับท้องน้ำ - ม.รทก.

บ้านท้ายดง - อ.สามโคก จ.ปทุมธานี
(ลุ่มน้ำเจ้าพระยา)



ระดับน้ำปัจจุบันต่ำกว่าสภาพ
ระดับตลิ่งต่ำสุด - ม.รทก.
ระดับท้องน้ำ - ม.รทก.

สะพานปรีดีฯ - อ.เมือง จ.พระนครศรีอยุธยา
(ลุ่มน้ำเจ้าพระยา)



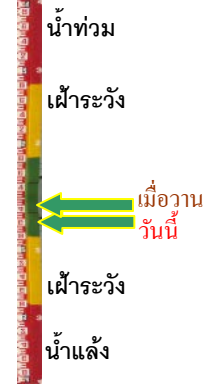
ระดับน้ำปัจจุบัน -0.25 ม.รทก.
ระดับตลิ่งต่ำสุด - ม.รทก.
ระดับท้องน้ำ - ม.รทก.

อุทัยใหม่ - อ.เมือง จ.อุทัยธานี
(ลุ่มน้ำสะแกกรัง)



ระดับน้ำปัจจุบันต่ำกว่าสภาพ
ระดับตลิ่งต่ำสุด - ม.รทก.
ระดับท้องน้ำ - ม.รทก.

สะพานบุญรัตน์ประชานุวัฒน์ - อ.สามพราน
จ.นครปฐม (ลุ่มน้ำท่าจีน)



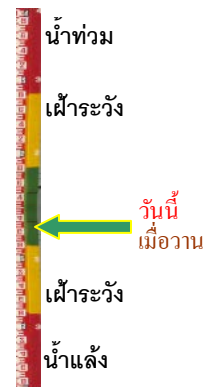
ระดับน้ำปัจจุบัน 0.78 ม.รทก.
ระดับตลิ่งต่ำสุด 1.46 ม.รทก.
ระดับท้องน้ำ -7.22 ม.รทก.

สะพานสามง่าม-ท่าโบสถ์
อ.หันคา จ.ชัยนาท (ลุ่มน้ำท่าจีน)



ระดับน้ำปัจจุบัน 12.02 ม.รทก.
ระดับตลิ่งต่ำสุด 5.70 ม.รทก.
ระดับท้องน้ำ 0.46 ม.รทก.

เชิงสะพานฉะเชิงเทรา - อ.เมือง จ.ฉะเชิงเทรา
(ลุ่มน้ำบางปะกง)



ระดับน้ำปัจจุบันระดับน้ำต่ำกว่าสภาพ
ระดับตลิ่งต่ำสุด 1.90 ม.รทก.
ระดับท้องน้ำ - ม.รทก.

เทศบาลเมืองเพชรบุรี - อ.เมือง จ.เพชรบุรี
(ลุ่มน้ำเพชรบุรี)



| | | |
|------------------|------|--------|
| ระดับน้ำปัจจุบัน | 1.35 | ม.รทก. |
| ระดับตลิ่งต่ำสุด | 4.33 | ม.รทก. |
| ระดับท้องน้ำ | 0.01 | ม.รทก. |

สถานีอุทกภาคกลาง - อ.หาดใหญ่ จ.สงขลา
(ลุ่มน้ำทะเลสาบสงขลา)



| | | |
|------------------|-------|--------|
| ระดับน้ำปัจจุบัน | 0.50 | ม.รทก. |
| ระดับตลิ่งต่ำสุด | 8.93 | ม.รทก. |
| ระดับท้องน้ำ | -1.93 | ม.รทก. |

สถานีวัดแม่น้ำโขง (MRC) - อ.เชียงคาน จ.เลย
(ลุ่มน้ำโขง)



| | | |
|------------------|------|--------|
| ระดับน้ำปัจจุบัน | 5.30 | ม.รทก. |
| ระดับตลิ่งต่ำสุด | - | ม.รทก. |
| ระดับท้องน้ำ | - | ม.รทก. |

สถานีบ้านบางแก้ว - อ.บรรพตพิสัย จ.นครสวรรค์
(ลุ่มน้ำปิง-วัง-สะแกกรัง-ป่าสัก)



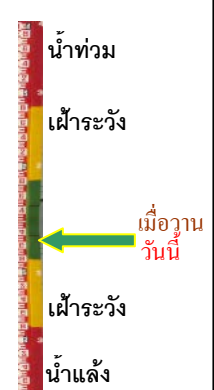
| | | |
|------------------|-------|--------|
| ระดับน้ำปัจจุบัน | 37.57 | ม.รทก. |
| ระดับตลิ่งต่ำสุด | 44.95 | ม.รทก. |
| ระดับท้องน้ำ | 35.06 | ม.รทก. |

สถานีบ้านปากร่องห้วยจี่ - อ.บ้านตาก จ.ตาก
(ลุ่มน้ำปิง-วัง-สะแกกรัง-ป่าสัก)



| | | |
|------------------|--------|--------|
| ระดับน้ำปัจจุบัน | 117.67 | ม.รทก. |
| ระดับตลิ่งต่ำสุด | 120.45 | ม.รทก. |
| ระดับท้องน้ำ | 114.47 | ม.รทก. |

สถานีบ้านจางวาง - อ.หล่มสัก จ.เพชรบูรณ์
(ลุ่มน้ำปิง-วัง-สะแกกรัง-ป่าสัก)



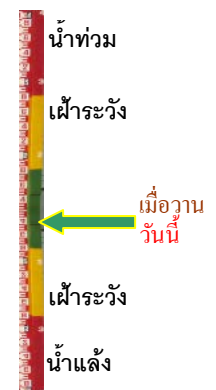
| | | |
|------------------|-------------|--------|
| ระดับน้ำปัจจุบัน | ต่ำกว่าสถาป | |
| ระดับตลิ่งต่ำสุด | 135.46 | ม.รทก. |
| ระดับท้องน้ำ | 127.24 | ม.รทก. |

สถานีแม่น้ำป่าสัก - อ.เมือง จ.เพชรบูรณ์
(ลุ่มน้ำป่าสัก-วัง-สะแกกรัง-ป่าสัก)



| | | |
|------------------|--------|--------|
| ระดับน้ำปัจจุบัน | 111.10 | ม.รทก. |
| ระดับตลิ่งต่ำสุด | 114.98 | ม.รทก. |
| ระดับท่อน้ำ | 104.53 | ม.รทก. |

สะพานประวัติศาสตร์ฯ - อ.ปาย จ.แม่ฮ่องสอน
(ลุ่มน้ำสาละวิน)



| | | |
|-----------------------------|--------|--------|
| ระดับน้ำปัจจุบันต่ำกว่าสถาพ | | |
| ระดับตลิ่งต่ำสุด | 483.06 | ม.รทก. |
| ระดับท่อน้ำ | 475.77 | ม.รทก. |

สะพานบ้านปางหมู - อ.เมือง จ.แม่ฮ่องสอน
(ลุ่มน้ำสาละวิน)



| | | |
|------------------|--------|--------|
| ระดับน้ำปัจจุบัน | 199.75 | ม.รทก. |
| ระดับตลิ่งต่ำสุด | 202.98 | ม.รทก. |
| ระดับท่อน้ำ | 196.45 | ม.รทก. |

สะพานข้ามห้วยแม่สอด - อ.แม่สอด จ.ตาก
(ลุ่มน้ำสาละวิน)



| | | |
|------------------|--------|--------|
| ระดับน้ำปัจจุบัน | 205.40 | ม.รทก. |
| ระดับตลิ่งต่ำสุด | 207.80 | ม.รทก. |
| ระดับท่อน้ำ | 203.37 | ม.รทก. |

สะพานบ้านหนองปรือ - อ.หนองปรือ จ.กาญจนบุรี
(ลุ่มน้ำแม่กลอง)



| | | |
|-----------------------------|--------|--------|
| ระดับน้ำปัจจุบันต่ำกว่าสถาพ | | |
| ระดับตลิ่งต่ำสุด | 147.06 | ม.รทก. |
| ระดับท่อน้ำ | 140.73 | ม.รทก. |

สะพานแควใหญ่ - อ.เมือง จ.กาญจนบุรี
(ลุ่มน้ำแม่กลอง)



| | | |
|------------------|-------|--------|
| ระดับน้ำปัจจุบัน | 24.32 | ม.รทก. |
| ระดับตลิ่งต่ำสุด | 28.28 | ม.รทก. |
| ระดับท่อน้ำ | 20.86 | ม.รทก. |

สะพานบ้านท่าเรือ - อ.ท่ามะกา จ.กาญจนบุรี
(ลุ่มน้ำแม่กลอง)



ระดับน้ำปัจจุบัน ต้นไม้บังสภาพ
ระดับตลิ่งต่ำสุด 14.82 ม.รทก.
ระดับท้องน้ำ 2.90 ม.รทก.

สะพานเฉลิมพระเกียรติ 60 พรรษา
อ.บ้านโป่ง จ.ราชบุรี (ลุ่มน้ำแม่กลอง)



ระดับน้ำปัจจุบัน 7.19 ม.รทก.
ระดับตลิ่งต่ำสุด 17.63 ม.รทก.
ระดับท้องน้ำ 5.68 ม.รทก.

สะพานธนรัชต์ - อ.เมือง จ.ราชบุรี
(ลุ่มน้ำแม่กลอง)



ระดับน้ำปัจจุบัน 0.95 ม.รทก.
ระดับตลิ่งต่ำสุด 5.10 ม.รทก.
ระดับท้องน้ำ -7.75 ม.รทก.

สะพานสมเด็จพระศรีสุริเยนทร์
อ.อัมพวา จ.สมุทรสงคราม (ลุ่มน้ำแม่กลอง)



ระดับน้ำปัจจุบัน 1.34 ม.รทก.
ระดับตลิ่งต่ำสุด 2.52 ม.รทก.
ระดับท้องน้ำ -14.58 ม.รทก.