

รายงานสรุปสภาพน้ำในอ่างเก็บน้ำขนาดใหญ่และขนาดกลาง

รายงานสถานการณ์ ณ วันที่ 25 มกราคม 2565

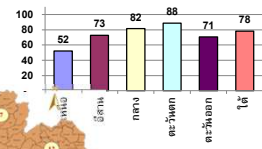
ปริมาณน้ำรวมทั้งประเทศ 70,921 ล้าน ลบ.ม. (100%)



ปริมาณน้ำในอ่างที่ใช้การได้ในสัปดาห์นี้ +มากกว่า / -น้อยกว่า สัปดาห์ก่อน 417.78 ล้าน ลบ.ม.

สรุปสถานการณ์ปริมาณน้ำในอ่างเก็บน้ำที่ใช้ในกิจกรรมที่ประเทศ นอกตัว ปริมาณน้ำที่ไหลเข้าอ่าง เมื่อเทียบกับปริมาณน้ำที่เข้ามา สถานการณ์อยู่ระหว่างเก็บกักน้ำ

% ปริมาณน้ำรวมแต่ละภาคปัจจุบัน



เปรียบเทียบปริมาณน้ำรวมทั้งประเทศ ปัจจุบัน ใน 64 และ 63 วัน

วันที่ 25 มกราคม 2565 เท่ากับ 51,355 ล้าน ลบ.ม. หรือ เท่ากับ 72%

วันที่ 25 มกราคม 2564 เท่ากับ 42,181 ล้าน ลบ.ม. หรือ เท่ากับ 59%

ภาค	สถานการณ์ปริมาณน้ำในอ่าง				ปริมาณน้ำเปลี่ยนแปลง (ล้าน ม.³)	สถานะ
	ลดลง (แห่ง)	คงที่ (แห่ง)	เพิ่มขึ้น (แห่ง)	รวม (แห่ง)		
ภาคเหนือ	4	-	3	7	-94.00	ปริมาณน้ำในอ่างเก็บน้ำลดลง
ภาคตะวันออกเฉียงเหนือ	10	2	-	12	-138.00	ปริมาณน้ำในอ่างเก็บน้ำลดลง
ภาคกลาง	3	-	-	3	-12.00	ปริมาณน้ำในอ่างเก็บน้ำลดลง
ภาคตะวันออก	2	-	-	2	-96.00	ปริมาณน้ำในอ่างเก็บน้ำลดลง
ภาคตะวันออกเฉียงเหนือ	8	-	2	10	-32.78	ปริมาณน้ำในอ่างเก็บน้ำลดลง
ภาคใต้	3	-	1	4	-45.00	ปริมาณน้ำในอ่างเก็บน้ำลดลง
รวมทั้งประเทศ	30	2	6	38	-417.78	ปริมาณน้ำในอ่างเก็บน้ำลดลง



คงที่	2	อ่าง
ลดลง	30	อ่าง
เพิ่มขึ้น	6	อ่าง

ภาค	อ่างเก็บน้ำ	ความจุที่ (ล้าน ม.³)	ปริมาณน้ำที่ใช้งานได้จริง (ล้าน ม.³)	ใช้การได้จริง (ล้าน ม.³)	ปริมาณน้ำรวม วันที่ 25 มกราคม 2564		ปัจจุบัน วันที่ 25 มกราคม 2565				สัปดาห์ก่อน วันที่ 19 มกราคม 2565				ปริมาณน้ำ + เพิ่มขึ้น - ลดลง (ล้าน ม.³)	สถานการณ์ในอ่าง
					ปริมาณน้ำรวม (ล้าน ม.³)	%	ปริมาณน้ำรวม		ปริมาณน้ำใช้การได้จริง		ปริมาณน้ำรวม		ปริมาณน้ำใช้การได้จริง			
							ปริมาณน้ำ (ล้าน ม.³)	%	ปริมาณน้ำ (ล้าน ม.³)	%	ปริมาณน้ำ (ล้าน ม.³)	%	ปริมาณน้ำ (ล้าน ม.³)	%		
ภาคเหนือ (7)																
1	ภูมิพล (2) ลาก	13,462	3,800	9,662	5,278	39%	7,481	56%	3,681	38%	7,580	56%	3,780	39%	-99.00	ลดลง
2	สิริกิติ์ (2) ลุดตาด	9,510	2,850	6,660	4,966	52%	4,246	45%	1,396	21%	4,280	45%	1,430	21%	-34.00	ลดลง
3	แม่จัด เชียงใหม่	265	12	253	133	50%	111	42%	99	39%	110	42%	98	39%	1.00	เพิ่มขึ้น
4	แม่งาว เชียงใหม่	263	14	249	97	37%	88	33%	74	30%	87	33%	73	29%	1.00	เพิ่มขึ้น
5	กัวลม ลำปาง	106	3	103	67	63%	82	77%	79	77%	85	80%	82	80%	-3.00	ลดลง
6	กัวลนา ลำปาง	170	6	164	72	42%	136	80%	130	79%	135	79%	129	79%	1.00	เพิ่มขึ้น
7	แควน้อย พิษณุโลก	939	43	896	382	41%	767	82%	724	81%	791	84%	748	83%	-24.00	ลดลง
	แม่มอก	110	16	94	42	38%	78	71%	62	66%	79	72%	63	67%	-1.00	ลดลง
รวมภาคเหนือ 34.85%		24,825	6,744	18,081	11,036	44%	12,990	52%	6,246	35%	13,149	53%	6,340	35%	-94.00	ลดลง
ภาคตะวันออกเฉียงเหนือ (12)																
8	ห้วยหลวง อุดรธานี	136	7	129	53	39%	65	48%	58	45%	68	50%	61	47%	-3.00	ลดลง
9	น้ำอูน สกลนคร	520	45	475	220	42%	281	54%	236	50%	289	56%	244	51%	-8.00	ลดลง
10	น้ำพอง (2) สกลนคร	165	8	157	85	52%	91	55%	83	53%	92	56%	84	54%	-1.00	ลดลง
11	จุฬารัตน์ (2) ขัยภูมิ	164	37	127	134	82%	146	89%	109	86%	147	90%	110	87%	-1.00	ลดลง
12	ลุมพินี (2) ขอนแก่น	2,431	581	1,850	1,377	57%	1,804	74%	1,223	66%	1,859	76%	1,278	69%	-55.00	ลดลง
13	ลำปาว กาฬสินธุ์	1,980	100	1,880	862	44%	1,133	57%	1,033	55%	1,159	59%	1,059	56%	-26.00	ลดลง
14	ลำตะคอง นครราชสีมา	314	22	292	325	104%	302	96%	280	96%	307	98%	285	98%	-5.00	ลดลง
15	ลำพระเพลิง นครราชสีมา	155	1	154	145	94%	154	99%	153	99%	154	99%	153	99%	-	คงที่
16	มูลนิ นครราชสีมา	141	7	134	136	96%	132	94%	125	93%	136	96%	129	96%	-4.00	ลดลง
17	ลำปะเทาะ นครราชสีมา	275	7	268	218	79%	259	94%	252	94%	268	97%	261	97%	-9.00	ลดลง
18	ลำางรอง บุรีรัมย์	121	3	118	94	78%	113	93%	110	93%	113	93%	110	93%	-	คงที่
19	สินธร (2) ลุมพินี	1,966	831	1,135	1,542	78%	1,608	82%	777	68%	1,634	83%	803	71%	-26.00	ลดลง
รวมภาคตะวันออกเฉียงเหนือ 11.80%		8,369	1,649	6,720	5,193	62%	6,087	73%	4,439	66%	6,224	74%	4,577	68%	-138.00	ลดลง
ภาคกลาง (3)																
20	ป่าสักลพบุรี ลพบุรี	960	3	957	571	59%	757	79%	754	79%	767	80%	764	80%	-10.00	ลดลง
21	ทับเสลา อุทัยธานี	160	17	143	95	59%	101	63%	84	59%	102	64%	85	59%	-1.00	ลดลง
22	กระเสียว สุพรรณบุรี	299	99	200	196	66%	299	100%	200	100%	300	100%	201	101%	-1.00	ลดลง
รวมภาคกลาง 1.92%		1,419	119	1,300	862	61%	1,158	82%	1,038	73%	1,169	82%	1,050	81%	-12.00	ลดลง
ภาคตะวันออก (2)																
23	ศรีนครินทร์ (2) กาญจนบุรี	17,745	10,265	7,480	12,936	73%	16,223	91%	5,958	80%	16,263	92%	5,998	80%	-40.00	ลดลง
24	วชิราลงกรณ (2) กาญจนบุรี	8,860	3,012	5,848	4,477	51%	7,298	82%	4,286	73%	7,354	83%	4,342	74%	-56.00	ลดลง
รวมภาคตะวันออก 37.51%		26,605	13,277	13,328	17,413	65%	23,521	88%	10,244	77%	23,617	89%	10,340	78%	-96.00	ลดลง
ภาคตะวันออก (6+4)																
25	ขุนด่าน นครนายก	224	5.00	219	148	66%	161	72%	156	71%	167	75%	162	74%	-6.00	ลดลง
26	คลองลัดขี ฉะเชิงเทรา	420	30.00	390	125	30%	167	40%	137	35%	177	42%	147	38%	-10.00	ลดลง
27	บางพระ (3) ชลบุรี	117	12.00	105	69	59%	102	87%	90	86%	104	89%	92	88%	-2.00	ลดลง
28	หนองปลาไหล (3) ระยอง	164	13.75	150	142	87%	152	93%	138	92%	153	93%	139	93%	-1.00	ลดลง
29	ประแสร์ (3) ระยอง	295	20.00	275	218	74%	258	87%	238	87%	262	89%	242	88%	-4.00	ลดลง
30	มาบประชัน (3) ระยอง	17	0.72	16	5	33%	15	91%	14	91%	15	91%	14.33	90%	0.11	เพิ่มขึ้น
31	หนองฉาง (3) ระยอง	21	1.00	20	15	72%	21	98%	20	98%	21	99%	20.18	99%	-0.28	ลดลง
32	คลองขวาง (3) ระยอง	79	3.00	76	65	82%	67	84%	64	84%	67	84%	64.08	84%	-0.11	เพิ่มขึ้น
33	คลองใหญ่ (3) ระยอง	45	3.00	42	29	65%	36	79%	33	78%	36	78%	32.51	77%	0.50	เพิ่มขึ้น
34	นฤมิตรเจริญตา ปราจีนบุรี	295	19.00	276	897	304%	205	69%	186	67%	215	73%	196.00	71%	-10.00	ลดลง
รวมภาคตะวันออก 2.37%		1,678	107	1,570	1,715	102%	1,184	71%	1,077	69%	1,217	73%	1,109	71%	-32.78	ลดลง
ภาคใต้ (4)																
35	แก่งกระจาน เพชรบุรี	710	65	645	500	70%	622	88%	557	86%	625	88%	560	87%	-3.00	ลดลง
36	ปราณบุรี ประจวบคีรีขันธ์	391	18	373	329	84%	324	83%	306	82%	329	84%	311	83%	-5.00	ลดลง
37	รัชชประภา (2) สุราษฎร์ธานี	5,639	1,352	4,287	3,716	66%	4,337	77%	2,985	70%	4,379	78%	3,027	71%	-42.00	ลดลง
38	บางลา (2) ยะลา	1,454	276	1,178	1,417	97%	1,131	78%	855	73%	1,126	77%	850	72%	5.00	เพิ่มขึ้น
รวมภาคใต้ 11.55%		8,194	1,711	6,483	5,962	73%	6,414	78%	4,703	73%	6,459	79%	4,748	73%	-45.00	ลดลง
รวมทั้งประเทศ 100%(38)		71,090	23,607	47,482	42,181	59%	51,355	72%	27,747	58%	30,132	42%	28,164	59%	-417.78	ลดลง

ที่มาข้อมูล : ตารางสรุปสภาพน้ำในอ่างเก็บน้ำขนาดใหญ่ทั่วประเทศ และตารางสรุปสภาพน้ำในอ่างเก็บน้ำภาคตะวันออกเฉียงเหนือ กรมชลประทาน

หมายเหตุ :

- อ่างเก็บน้ำขนาดใหญ่ หมายถึง อ่างเก็บน้ำที่มีความจุตั้งแต่ 100 ล้าน ลบ.ม. ขึ้นไป
- เป็นอ่างเก็บน้ำอยู่ใต้อำนาจรับผิดชอบของการไฟฟ้าฝ่ายผลิตแห่งประเทศไทย(10) นอกนั้นอยู่ในความรับผิดชอบของกรมชลประทาน(28)
- เป็นอ่างเก็บน้ำขนาดกลางที่มีความสำคัญต่อการอุตสาหกรรมและการประปาของลุ่มน้ำชายฝั่งทะเลตะวันออก
- ที่มา : กรมชลประทาน และการไฟฟ้าฝ่ายผลิตแห่งประเทศไทย
- จังหวัดที่มีอ่างเก็บน้ำขนาดใหญ่มีจำนวน 26 จังหวัด ไม่มี 50 จังหวัด

รศ. ทนชัย เศรษฐกิจกรกิจของอ่าง



ลำดับของเขื่อนตามความจุ

- ศรีนครินทร์ 2.ภูมิพล 3.สิริกิติ์ 4.วชิราลงกรณ 5.รัชชประภา
- ลุมพินี 7.สินธร 8.บางลา 9.ลำปาว 10.ป่าสัก

ลำดับของเขื่อนตามปริมาณน้ำใช้การได้

- ภูมิพล 2.ศรีนครินทร์ 3.สิริกิติ์ 4.วชิราลงกรณ 5.รัชชประภา
- ลำปาว 7.ลุมพินี 8.บางลา 9.สินธร 10.ป่าสัก