

รายงานสรุปสภาพน้ำในอ่างเก็บน้ำขนาดใหญ่และขนาดกลาง

รายงานสถานการณ์ ณ วันที่ 27 มกราคม 2565

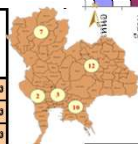
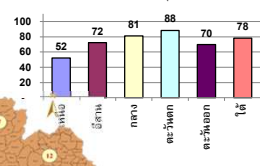
ปริมาณน้ำรวมทั่วประเทศ 70,921 ล้าน ลบ.ม. (100%)



ปริมาณน้ำในอ่างที่ใช้การได้ในสัปดาห์นี้ +มากกว่า / -น้อยกว่า สัปดาห์ก่อน 447.26 ล้าน ลบ.ม.

สรุปสถานการณ์ปริมาณน้ำในอ่างเก็บน้ำที่ใช้ในกิจกรรมทั่วประเทศ น้อยกว่า ปริมาณน้ำที่เฉลี่ยอ่าง เมื่อเทียบกับสัปดาห์ที่ผ่านมา สถานการณ์อยู่ระหว่างเก็บกักน้ำ

% ปริมาณน้ำรวมแต่ละภาคปัจจุบัน



สรุปสถานการณ์ปริมาณน้ำในอ่างฯ	
คงที่	5 อ่าง
ลดลง	28 อ่าง
เพิ่มขึ้น	5 อ่าง

เปรียบเทียบปริมาณน้ำรวมทั่วประเทศ ปัจจุบัน
กับปี 64 และ ปี 63

วันที่ 27 มกราคม 2565 เท่ากับ

51,168 ล้าน ลบ.ม. หรือ เท่ากับ

72%

วันที่ 27 มกราคม 2564 เท่ากับ

42,013 ล้าน ลบ.ม. หรือ เท่ากับ

59%

ภาค	สถานการณ์ปริมาณน้ำในอ่าง				ปริมาณน้ำ เปลี่ยนแปลง (ล้าน ม.³)	สถานะ
	ลดลง (แห่ง)	คงที่ (แห่ง)	เพิ่มขึ้น (แห่ง)	รวม (แห่ง)		
ภาคเหนือ	4	1	2	7	-105.00	ปริมาณน้ำในอ่างเก็บน้ำลดลง
ภาคตะวันออกเฉียงเหนือ	10	2	-	12	-150.00	ปริมาณน้ำในอ่างเก็บน้ำลดลง
ภาคกลาง	1	2	-	3	-12.00	ปริมาณน้ำในอ่างเก็บน้ำลดลง
ภาคตะวันออก	2	-	-	2	-104.00	ปริมาณน้ำในอ่างเก็บน้ำลดลง
ภาคตะวันออก	8	-	2	10	-30.26	ปริมาณน้ำในอ่างเก็บน้ำลดลง
ภาคใต้	3	-	1	4	-46.00	ปริมาณน้ำในอ่างเก็บน้ำลดลง
รวมทั้งประเทศ	28	5	5	38	-447.26	ปริมาณน้ำในอ่างเก็บน้ำลดลง

ภาค อ่างเก็บน้ำ เชื้อน	ความจุ ที่ รอก. (ล้าน ม.³)	ปริมาณน้ำ ที่ใช้งาน ไม่ได้ (ล้าน ม.³)	ใช้การ ได้จริง (ล้าน ม.³)	ปริมาณน้ำรวม วันที่ 27 มกราคม 2564		ปัจจุบัน วันที่ 27 มกราคม 2565				สัปดาห์ก่อน วันที่ 21 มกราคม 2565				ปริมาณน้ำ + เพิ่มขึ้น - ลดลง (ล้าน ม.³)	สถานการณ์ ปริมาณน้ำ ในอ่าง			
				ปริมาณน้ำรวม (ล้าน ม.³)	%	ปริมาณน้ำรวม		ปริมาณน้ำใช้การได้จริง		ปริมาณน้ำรวม		ปริมาณน้ำใช้การได้จริง						
						ปริมาณน้ำ (ล้าน ม.³)	%	ปริมาณน้ำ (ล้าน ม.³)	%	ปริมาณน้ำ (ล้าน ม.³)	%	ปริมาณน้ำ (ล้าน ม.³)	%					
ภาคเหนือ (7)																		
1	ภูฝอย (2)	ลาค	13,462	3,800	9,662	5,260	39%	7,439	55%	3,639	38%	7,546	56%	3,746	39%	-107.00	ลดลง	
2	สิริกิติ์ (2)	อุดรศักดิ์	9,510	2,850	6,660	4,940	52%	4,233	45%	1,383	21%	4,267	45%	1,417	21%	-34.00	ลดลง	
3	แม่จัด	เชียงใหม่	265	12	253	132	50%	110	42%	99	39%	110	42%	98	39%	1.00	เพิ่มขึ้น	
4	แม่แก้ว	เชียงใหม่	263	14	249	96	37%	89	34%	75	30%	88	33%	74	30%	1.00	เพิ่มขึ้น	
5	กัลม	ลำปาง	106	3	103	67	63%	80	75%	77	75%	84	79%	81	79%	-4.00	ลดลง	
6	กัลม	ลำปาง	170	6	164	72	42%	136	80%	130	79%	136	80%	130	79%	-	คงที่	
7	แควน้อย	พิษณุโลก	939	43	896	380	40%	759	81%	716	80%	783	83%	740	83%	-24.00	ลดลง	
	แม่เมาะ		110	16	94	41	37%	78	71%	62	66%	79	72%	63	67%	-1.00	ลดลง	
	รวมภาคเหนือ		34,85%	24,825	6,744	18,081	10,988	44%	12,925	52%	6,181	34%	13,092	53%	6,286	35%	-105.00	ลดลง
ภาคตะวันออกเฉียงเหนือ (12)																		
8	ห้วยหลวง	อุดรธานี	136	7	129	53	39%	64	47%	57	44%	67	49%	60	47%	-3.00	ลดลง	
9	น้ำอูน	สกลนคร	520	45	475	219	42%	277	53%	232	49%	286	55%	241	51%	-9.00	ลดลง	
10	น้ำพอง (2)	สกลนคร	165	8	157	85	52%	91	55%	83	53%	91	55%	83	53%	-	คงที่	
11	จุฬารัตน์ (2)	ชัยภูมิ	164	37	127	134	82%	143	87%	106	83%	146	89%	109	86%	-3.00	ลดลง	
12	ลุมพินี (2)	ขอนแก่น	2,431	581	1,850	1,366	56%	1,788	74%	1,207	65%	1,839	76%	1,258	68%	-51.00	ลดลง	
13	ลำปาว	กาฬสินธุ์	1,980	100	1,880	855	43%	1,120	57%	1,020	54%	1,150	58%	1,050	56%	-30.00	ลดลง	
14	ลำตะคอง	นครราชสีมา	314	22	292	324	103%	300	96%	278	95%	305	97%	283	97%	-5.00	ลดลง	
15	ลำพระเพลิง	นครราชสีมา	155	1	154	143	92%	154	99%	153	99%	154	99%	153	99%	-	คงที่	
16	มูลน	นครราชสีมา	141	7	134	135	96%	131	93%	124	93%	135	96%	128	96%	-4.00	ลดลง	
17	ลำพระ	นครราชสีมา	275	7	268	216	79%	257	93%	250	93%	265	96%	258	96%	-8.00	ลดลง	
18	ลำางรอง	บุรีรัมย์	121	3	118	94	78%	112	93%	109	92%	113	93%	110	93%	-1.00	ลดลง	
19	สิรินธร (2)	อุบลราชธานี	1,966	831	1,135	1,538	78%	1,595	81%	764	67%	1,631	83%	800	70%	-36.00	ลดลง	
	รวมภาคตอน		11.80%	8,369	1,649	6,720	5,162	62%	6,033	72%	4,383	65%	6,182	74%	4,533	67%	-150.00	ลดลง
ภาคกลาง (3)																		
20	ป่าสักชลสิทธิ์	ลพบุรี	960	3	957	563	59%	751	78%	748	78%	763	79%	760	79%	-12.00	ลดลง	
21	ทับเสลา	อุทัยธานี	160	17	143	90	56%	101	63%	84	59%	101	63%	84	59%	-	คงที่	
22	กระเสียว	สุพรรณบุรี	299	99	200	196	66%	299	100%	200	100%	299	100%	200	100%	-	คงที่	
	รวมภาคกลาง		1.92%	1,419	119	1,300	849	60%	1,151	81%	1,032	73%	1,163	82%	1,044	80%	-12.00	ลดลง
ภาคตะวันออก (2)																		
23	ศรีนครินทร์ (2)	กาญจนบุรี	17,745	10,265	7,480	12,919	73%	16,207	91%	5,942	79%	16,251	92%	5,986	80%	-44.00	ลดลง	
24	ราชาลงกรณ (2)	กาญจนบุรี	8,860	3,012	5,848	4,461	50%	7,277	82%	4,265	73%	7,337	83%	4,325	74%	-60.00	ลดลง	
	รวมภาคตะวันออก		37.51%	26,605	13,277	13,328	17,380	65%	23,485	88%	10,207	77%	23,587	89%	10,311	77%	-104.00	ลดลง
ภาคตะวันออก (6+4)																		
25	ขุนด่าน	นครนายก	224	5.00	219	143	64%	160	71%	155	71%	165	74%	160	73%	-5.00	ลดลง	
26	คลองลี้	ฉะเชิงเทรา	420	30.00	390	121	29%	164	39%	134	34%	173	41%	143	37%	-9.00	ลดลง	
27	บางพระ (3)	ชลบุรี	117	12.00	105	68	58%	102	87%	90	86%	103	88%	91	87%	-1.00	ลดลง	
28	หนองปลาไหล (3)	ระยอง	164	13.75	150	143	87%	151	92%	137	92%	153	93%	139	93%	-2.00	ลดลง	
29	ประแสร์ (3)	ระยอง	295	20.00	275	217	74%	256	87%	236	86%	260	88%	240	87%	-4.00	ลดลง	
30	มาบประชัน (3)	ระยอง	17	0.72	16	5	33%	15	91%	14	91%	15	91%	14.33	90%	0.11	เพิ่มขึ้น	
31	หนองฉาง (3)	ระยอง	21	1.00	20	15	71%	21	98%	20	98%	21	99%	20.18	99%	-0.28	ลดลง	
32	คลองกราม (3)	ระยอง	79	3.00	76	65	81%	67	84%	64	83%	67	84%	63.98	84%	-0.42	ลดลง	
33	คลองใหญ่ (3)	ระยอง	45	3.00	42	28	62%	36	79%	33	78%	36	79%	32.71	77%	0.33	เพิ่มขึ้น	
34	นคมดินทรจินดา	ปราจีนบุรี	295	19.00	276	885	300%	202	68%	183	66%	211	72%	192.00	70%	-9.00	ลดลง	
	รวมภาคตะวันออก		2.37%	1,678	107	1,570	1,690	101%	1,174	70%	1,066	68%	1,204	72%	1,096	70%	-30.26	ลดลง
ภาคใต้ (4)																		
35	แก่งกระจาน	เพชรบุรี	710	65	645	498	70%	621	87%	556	86%	623	88%	558	87%	-2.00	ลดลง	
36	ปราณบุรี	ประจวบคีรีขันธ์	391	18	373	328	84%	323	83%	305	82%	327	84%	309	83%	-4.00	ลดลง	
37	รัชชประภา (2)	สุราษฎร์ธานี	5,639	1,352	4,287	3,711	66%	4,323	77%	2,971	69%	4,366	77%	3,014	70%	-43.00	ลดลง	
38	บางลา (2)	ยะลา	1,454	276	1,178	1,407	97%	1,131	78%	855	73%	1,128	78%	852	72%	3.00	เพิ่มขึ้น	
	รวมภาคใต้		11.55%	8,194	1,711	6,483	5,944	73%	6,399	78%	4,687	72%	6,444	79%	4,733	73%	-46.00	ลดลง
	รวมทั้งประเทศ		100%(38)	71,090	23,607	47,482	42,013	59%	51,168	72%	27,556	58%	30,132	42%	28,003	59%	-447.26	ลดลง

ที่มาข้อมูล : ตารางสรุปสภาพน้ำในอ่างเก็บน้ำขนาดใหญ่ทั่วประเทศ และตารางสรุปสภาพน้ำในอ่างเก็บน้ำภาคตะวันออก กรมชลประทาน

หมายเหตุ :

- อ่างเก็บน้ำขนาดใหญ่ หมายถึง อ่างเก็บน้ำที่มีความจุตั้งแต่ 100 ล้าน ลบ.ม. ขึ้นไป
- เป็นอ่างเก็บน้ำอยู่ใต้อำนาจรับผิดชอบของการไฟฟ้าฝ่ายผลิตแห่งประเทศไทย(10) นอกนั้นอยู่ในความรับผิดชอบของกรมชลประทาน(28)
- เป็นอ่างเก็บน้ำขนาดกลางที่มีความสำคัญต่อการอุตสาหกรรมและการประปาของลุ่มน้ำชายฝั่งทะเลตะวันออก
- ที่มา : กรมชลประทาน และการไฟฟ้าฝ่ายผลิตแห่งประเทศไทย
- จังหวัดที่มีอ่างเก็บน้ำขนาดใหญ่มีจำนวน 26 จังหวัด ไม่มี 50 จังหวัด

รท. หมายถึง ระดับเก็บกักของอ่าง



ศูนย์เฝ้าระวัง ศูนย์ป้องกันวิกฤตน้ำ กรมทรัพยากรน้ำ

ลำดับของเขื่อนตามความจุ

- ศรีนครินทร์ 2.ภูฝอย 3.สิริกิติ์ 4.ราชาลงกรณ 5.รัชชประภา
- ลุมพินี 7.สิรินธร 8.มาบประชัน 9.ลำปาว 10.ป่าสัก

ลำดับของเขื่อนตามปริมาณน้ำใช้การได้

- ภูฝอย 2.ศรีนครินทร์ 3.สิริกิติ์ 4.ราชาลงกรณ 5.รัชชประภา
- ลำปาว 7.ลุมพินี 8.มาบประชัน 9.สิรินธร 10.ป่าสัก