



รายงานการเฝ้าระวังติดตามสถานการณ์น้ำและความช่วยเหลือ ศูนย์ปฏิบัติการทรัพยากรธรรมชาติและสิ่งแวดล้อม (ด้านทรัพยากรน้ำ) กระทรวงทรัพยากรธรรมชาติและสิ่งแวดล้อม

ศูนย์ป้องกันวิกฤติน้ำ กรมทรัพยากรน้ำ

โทรศัพท์ ๐ ๒๒๗๑ ๖๐๐๐ ต่อ ๖๔๔๕ โทรสาร ๐ ๒๒๗๘ ๖๖๒๙ www.dwr.go.th IDLine: mekhalawoc Email: mekhala@dwr.mail.go.th

ศูนย์เทคโนโลยีสารสนเทศทรัพยากรน้ำบาดาล กรมทรัพยากรน้ำบาดาล

โทรศัพท์ ๐ ๒๖๖๖ ๗๐๙๐ โทรสาร ๐ ๒๖๖๖ ๗๑๐๐ www.dgr.go.th Email: itcenter@dgr.mail.go.th

สำนักงานนโยบายและแผนทรัพยากรธรรมชาติและสิ่งแวดล้อม

โทรศัพท์ ๐ ๒๖๖๕๖๕๐๐ www.onep.go.th Email: webmaster@onep.go.th

กรมทรัพยากรธรณี

โทรศัพท์ ๐ ๒๖๒๑๙๕๐๐ www.dmr.go.th Email: webmaster@dmr.mail.go.th

รายงานฉบับที่ ๐๕๔/๒๕๖๕

เวลา ๑๕.๐๐ น.

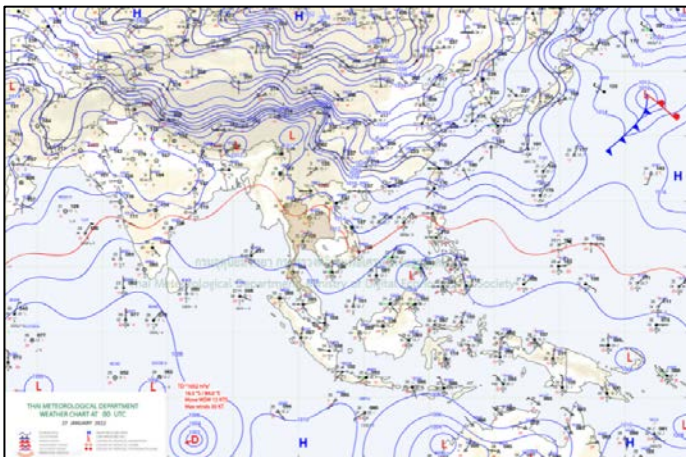
วันที่ ๒๗ มกราคม ๒๕๖๕

เรียน รว.ทส. เลขานุการ รว.ทส. ที่ปรึกษา รว.ทส. ปกท.ทส. รอง ปกท.ทส. อทท. อทบ. และหน่วยงานที่เกี่ยวข้อง

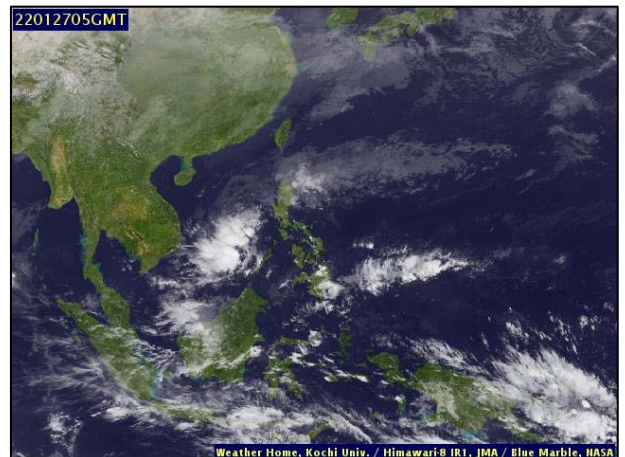
๑. สภาวะอากาศ เวลา ๑๒.๐๐ น. (กรมอุตุนิยมวิทยา)

พยากรณ์อากาศ ๒๔ ชั่วโมงข้างหน้า บริเวณความกดอากาศสูงหรือมวลอากาศเย็นที่ปกคลุมภาคเหนือและภาคตะวันออกเฉียงเหนือตอนบนของประเทศไทยเริ่มมีกำลังอ่อนลง ประกอบกับมีลมฝ่ายตะวันตกในระดับบนพัดพาความหนาวเย็นจากประเทศเมียนมาเข้ามาปกคลุมบริเวณภาคเหนือ ลักษณะเช่นนี้ทำให้ประเทศไทยตอนบนยังคงมีอากาศเย็นถึงหนาวกับมีหมอกในตอนเช้า โดยภาคเหนือมีอากาศเย็นถึงหนาว ส่วนภาคตะวันออกเฉียงเหนือ ภาคกลาง และภาคตะวันออก มีอากาศเย็นในตอนเช้า สำหรับยอดดอยมีอากาศหนาวถึงหนาวจัด อุณหภูมิต่ำสุด ๕-๑๒ องศาเซลเซียส และยอดภูมีอากาศหนาว อุณหภูมิต่ำสุด ๘-๑๔ องศาเซลเซียส ในขณะที่ลมใต้และลมตะวันออกเฉียงใต้พัดปกคลุมภาคกลางตอนล่าง รวมทั้งกรุงเทพมหานครและปริมณฑล และภาคตะวันออก ทำให้บริเวณดังกล่าวมีฝนเล็กน้อยบางแห่งเกิดขึ้นได้ในระยะนี้ ขอให้ประชาชนบริเวณประเทศไทยตอนบนดูแลรักษาสุขภาพเนื่องจากสภาพอากาศที่เปลี่ยนแปลง และระมัดระวังการสัญจรผ่านบริเวณที่มีหมอกหนาไว้ด้วย

สำหรับมรสุมตะวันออกเฉียงเหนือที่พัดปกคลุมอ่าวไทยและภาคใต้มีกำลังอ่อน ทำให้ภาคใต้มีฝนน้อย โดยมีฝนเล็กน้อยบางแห่ง

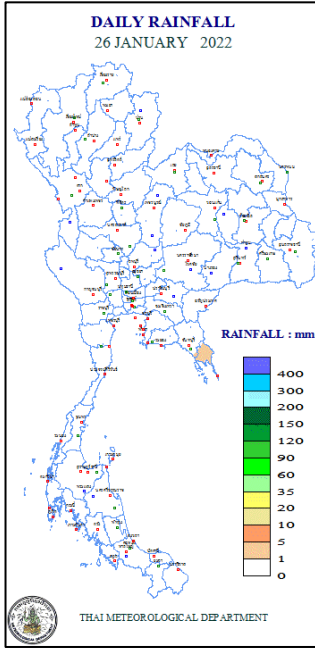


แผนที่อากาศ วันที่ ๒๗ ม.ค. ๒๕๖๕ เวลา ๐๗.๐๐ น.



ภาพถ่ายดาวเทียม วันที่ ๒๗ ม.ค. ๒๕๖๕ เวลา ๑๒.๐๐ น.

๒. ปริมาณฝนสะสม ณ เวลา ๐๗.๐๐น.(เมื่อวาน) - ๐๗.๐๐ น.(วันนี้) (กรมอุตุนิยมวิทยา)



จุดตรวจวัด	ปริมาณฝน (มม.)
จ.ตราด	๖.๐

๓. ปริมาณฝนสะสมของพื้นที่ลาดเชิงเขา ๑๒ ชม. ที่ผ่านมา (กรมทรัพยากรน้ำ)

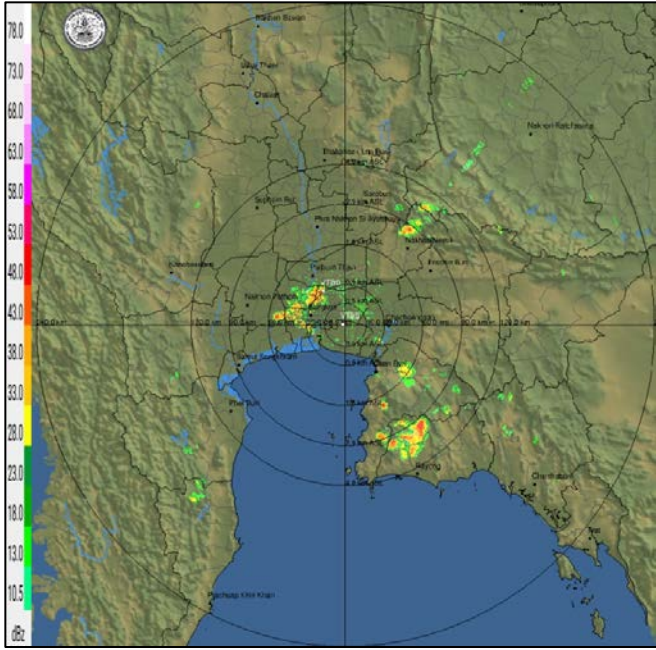
รหัสสถานี	จุดตรวจวัด	ปริมาณฝน (มม./๑๒ ชม.)
STN๐๙๕๘	บ้านยาง ต.ท่าลี่ อ.ท่าลี่ จ.เลย	๓๓.๐
STN๐๗๙๔	บ้านบางแป้น๒ ต.เขาวิเศษ อ.วังวิเศษ จ.ตรัง	๓๑.๕
STN๐๖๙๔	บ้านนาบ่อ ต.บ่อน้ำร้อน อ.กันตัง จ.ตรัง	๒๓.๐
STN๑๖๖๔	บ้านยุบตาเหนือ ต.ป่ายูบใน อ.วังจันทร์ จ.ระยอง	๒๑.๕
STN๑๕๗๐	บ้านบางบ้าน ต.คลองชะอุ่น อ.พนม จ.สุราษฎร์ธานี	๑๙.๕
STN๐๕๑๐	บ้านห้วยต่อ ต.ไม้ฝาด อ.สิเกา จ.ตรัง	๑๗.๕
STN๑๖๒	บ้านเหนือคลอง ต.บ้านส้อง อ.เวียงสระ จ.สุราษฎร์ธานี	๑๗.๐
STN๑๖๒๒	ชุมชนกุ่มงจนวนง ต.เบตง อ.เบตง จ.ยะลา	๑๒.๕
STN๐๕๗๐	บ้านใต้โดน ต.บางสวรรค์ อ.พระแสง จ.สุราษฎร์ธานี	๙.๕
STN๐๘๑๔	บ้านบางหอย ต.เขาต่อ อ.ปลายพระยา จ.กระบี่	๗.๕

๔. ค่าความชื้นในดิน (กรมทรัพยากรน้ำ/คณะกรรมการแม่ข่าย)

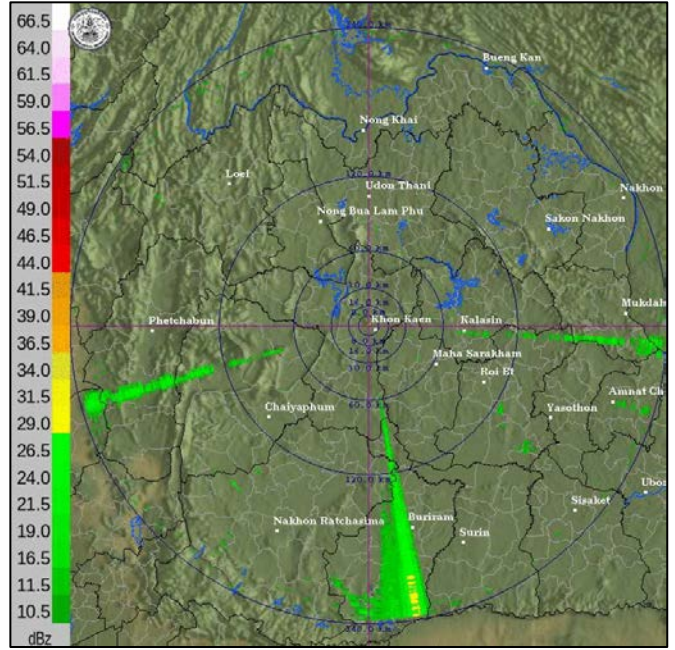
ภูมิภาค	ความชื้นในดิน [-] ๑ ม.ค. ๖๕	ความชื้นในดิน [-] ๒๗ ม.ค. ๖๕	แนวโน้ม
เหนือ	๐-๒๐	๐-๒๐	ทรงตัว
กลาง	๒๐-๔๐	๒๐-๔๐	ทรงตัว
ตะวันออกเฉียงเหนือ	๒๐-๔๐	๒๐-๔๐	ทรงตัว
ตะวันออก	๔๐-๖๐	๒๐-๔๐	ลดลง
ตะวันตก	๒๐-๔๐	๒๐-๔๐	ทรงตัว
ใต้	๖๐-๘๐	๔๐-๖๐	ลดลง

หมายเหตุ : ความชื้นในดิน ๐ หมายถึง ดินที่แห้งสนิท และ ๑๐๐ หมายถึง ดินที่อิ่มน้ำ

๕. เรดาร์ตรวจอากาศ ณ วันที่ ๒๗ มกราคม ๒๕๖๕ (กรมอุตุนิยมวิทยา)



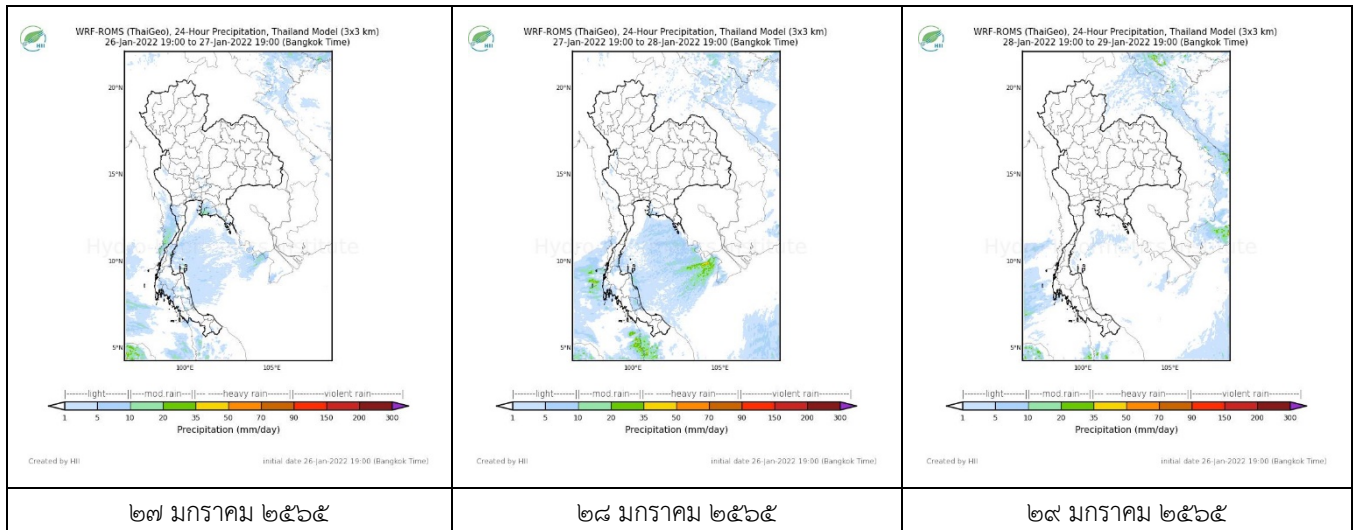
สถานีสุวรรณภูมิ เวลา ๑๔.๓๐ น.



สถานีขอนแก่น เวลา ๑๔.๔๕ น.

จากเรดาร์ตรวจอากาศพบว่าไม่มีกลุ่มเมฆฝนปกคลุมบริเวณประเทศไทย

๖. แผนภาพคาดการณ์ฝนล่วงหน้า ๓ วัน (สถาบันสารสนเทศทรัพยากรน้ำ (องค์การมหาชน))



๗. สถานการณ์น้ำในแหล่งเก็บกักน้ำ ณ วันที่ ๒๗ มกราคม ๒๕๖๕ (กรมชลประทาน กรมทรัพยากรน้ำ และสทช.)

๗.๑ ปริมาณน้ำในอ่างฯ ๕๑,๐๒๗ ล้าน ลบ.ม. คิดเป็นร้อยละ ๗๒ (ปริมาณน้ำใช้การได้ ๒๗,๔๘๔ ล้าน ลบ.ม. คิดเป็นร้อยละ ๕๘) ปริมาณน้ำในอ่างฯ เทียบกับปี ๒๕๖๔ (๔๑,๒๐๘ ล้าน ลบ.ม. คิดเป็นร้อยละ ๕๘) มากกว่าปี ๒๕๖๔ จำนวน ๙,๘๑๙ ล้าน ลบ.ม. ปริมาณน้ำไหลลงอ่างฯ จำนวน ๒๐.๕๘ ลบ.ม. ปริมาณน้ำระบาย จำนวน ๙๕.๙๕ ล้าน ลบ.ม. สามารถรับน้ำได้อีก ๑๙,๙๐๐ ล้าน ลบ.ม.

อ่างเก็บน้ำ	ความจุที่ รณก. (ล้าน ลบ.ม.)	ปริมาณ น้ำในอ่าง		ปริมาณ น้ำใช้การได้		ปริมาณ น้ำไหลลงอ่าง		ปริมาณ น้ำระบาย		ปริมาณน้ำ รับได้อีก (ล้าน ม. ^๓) (ความจุที่ รณก.- ปริมาณน้ำปัจจุบัน)
		ปริมาณ (ล้าน ม. ^๓)	% น้ำเก็บ กัก	ปริมาณ (ล้าน ม. ^๓)	% น้ำใช้ การ	วันนี้ (ล้าน ม. ^๓)	เมื่อวาน (ล้าน ม. ^๓)	วันนี้ (ล้าน ม. ^๓)	เมื่อวาน (ล้าน ม. ^๓)	
๑.ภูมิพล	๑๓,๔๖๒	๗,๔๓๙	๕๕	๓,๖๓๙	๓๘	๐.๐๐	๑.๘๓	๑๙.๐๐	๑๙.๐๐	๖,๐๒๓
๒.สิริกิติ์	๙,๕๑๐	๔,๒๓๓	๔๕	๑,๓๘๓	๒๑	๐.๙๐	๐.๘๔	๗.๐๖	๗.๐๐	๕,๒๗๗
๓.จุฬารัตน์	๑๖๔	๑๔๓	๘๗	๑๐๖	๘๔	๐.๑๐	๐.๐๐	๑.๗๙	๑.๐๕	๒๑

๔.อุบลรัตน์	๒,๔๓๑	๑,๗๘๘	๗๔	๑,๒๐๗	๖๕	๐.๓๔	๓.๕๐	๘.๕๐	๘.๔๖	๖๔๓
๕.ลำปาง	๑,๙๘๐	๑,๑๒๐	๕๗	๑,๐๒๐	๕๔	๐.๐๐	๐.๐๐	๔.๑๑	๔.๑๑	๘๖๐
๖.สุรินทร์	๑,๙๖๖	๑,๕๙๕	๘๑	๗๖๔	๖๗	๐.๐๐	๐.๐๐	๑.๕๐	๑.๕๑	๓๗๑
๗.ป่าสักชลสิทธิ์	๙๖๐	๗๕๐	๗๘	๗๔๘	๗๘	๒.๙๕	๑.๕๘	๔.๓๔	๕.๒๐	๒๑๐
๘.ศรีนครินทร์	๑๗,๗๔๕	๑๖,๒๐๗	๙๑	๕,๙๔๒	๗๙	๕.๐๓	๔.๑๘	๙.๙๙	๙.๙๖	๑,๕๓๘
๙.วีรลวงกรณ	๘,๘๖๐	๗,๒๗๗	๘๒	๔,๒๖๕	๗๓	๐.๕๘	๐.๕๑	๑๐.๐๖	๑๐.๐๐	๑,๕๘๓
๑๐.ขุนด่านปราการชล	๒๒๔	๑๖๐	๗๑	๑๕๕	๗๑	๐.๐๕	๐.๑๐	๐.๒๖	๐.๔๘	๖๔
๑๑.รัชชประภา	๕,๖๓๙	๔,๓๒๓	๗๗	๒,๙๗๑	๖๙	๓.๑๗	๓.๙๐	๑๐.๔๔	๙.๖๔	๑,๓๑๖
๑๒.บางกลาง	๑,๕๕๔	๑,๑๓๑	๗๘	๘๕๕	๗๓	๓.๕๔	๓.๑๖	๓.๐๔	๓.๐๓	๓๒๓

๗.๒ อ่างเก็บน้ำขนาดกลาง ๔๑๒ แห่ง มีปริมาณน้ำ ๔,๐๖๑ ล้าน ลบ.ม. (๗๙%) ปริมาณน้ำใช้การ ๓,๖๗๓ ล้าน ลบ.ม. (๗๗%)

๗.๓ แหล่งน้ำในพื้นที่นอกเขตชลประทาน ๑๐๒,๐๙๙ แห่ง มีปริมาณน้ำรวม ๖,๕๔๑ ล้าน ลบ.ม. (๗๗%)

๗.๔ อ่างเก็บน้ำขนาดกลางนอกเขตชลประทาน ๖๕ แห่ง ภายใต้การดูแลของกรมทรัพยากรน้ำปริมาณน้ำปัจจุบัน ๑๘๐.๙๙ ล้านลบ.ม. (๘๐%)

ภูมิภาค	จำนวน (แห่ง)	ปริมาณรวม (ล้าน ลบ.ม.)	ปริมาณน้ำ (ล้าน ลบ.ม.)							ปัจจุบัน	
			เดือน						๒๔ ม.ค. ๖๕	ร้อยละ	
			ก.ค. ๖๔	ส.ค. ๖๔	ก.ย. ๖๔	ต.ค. ๖๔	พ.ย. ๖๔	ธ.ค. ๖๔			
เหนือ	๑๗,๒๔๙	๑,๑๐๓	๓๖๕.๔๑	๓๕๐.๙๔	๓๔๔.๓๗	๔๒๓.๔๖	๗๙๙.๖๗	๘๐๙.๑๖	๗๕๖.๘๔	๗๗	
ตะวันออกเฉียงเหนือ	๕๔,๕๔๗	๓,๕๖๔	๒,๑๓๓.๖๔	๒,๑๕๐.๓๖	๒,๒๓๕.๕๕	๒,๑๔๖.๔๑	๓,๙๖๖.๖๕	๓,๗๘๐.๐๗	๓,๑๘๓.๑๔	๗๗	
กลาง	๑๖,๓๖๗	๑,๑๓๗	๗๓๒.๐๔	๖๐๙.๗๔	๗๒๓.๖๘	๖๙๐.๗๓	๑,๕๒๐.๓๒	๑,๕๒๕.๖๘	๑,๒๙๗.๔๑	๘๑	
ตะวันออกเฉียงใต้	๗,๘๐๔	๖๓๕	๕๒๒.๕๕	๔๗๙.๖๕	๕๔๐.๔๐	๖๒๕.๔๘	๙๙๙.๕๖	๑,๐๑๐.๖๗	๘๓๙.๗๐	๘๒	
ตะวันตก	๒,๕๐๖	๗๑๑	๑๑๓.๙๒	๙๖.๓๔	๙๔.๔๓	๙๑.๙๗	๑๕๖.๗๐	๑๘๗.๘๗	๑๖๙.๖๗	๙๘	
ใต้	๓,๖๒๖	๑,๓๑๙	๒๒๖.๔๓	๒๐๐.๙๕	๑๙๕.๒๒	๑๘๘.๕๘	๑๙๙.๒๐	๒๓๙.๑๓	๒๙๕.๑๕	๘๔	
รวม	๑๐๒,๐๙๙.๐๐	๘,๔๗๐	๔,๐๙๓.๙๙	๓,๘๘๗.๙๙	๔,๑๘๓.๖๕	๔,๑๖๖.๖๓	๗,๖๔๒.๑๐	๗,๕๕๒.๕๙	๖,๕๔๑.๙๑	๘๐	

๘. สถานการณ์น้ำในประเทศ ณ วันที่ ๒๔ - ๒๗ มกราคม ๒๕๖๕ (กรมชลประทาน)

สถานี	แม่น้ำ	อำเภอ	จังหวัด	ระดับตลิ่ง (ม.รทก.)	ระดับน้ำ (ม.รทก.)				แนวโน้ม	เปรียบเทียบระดับตลิ่ง
					จันทร์	อังคาร	พุธ	พฤหัสบดี		
					๒๔ ม.ค.	๒๕ ม.ค.	๒๖ ม.ค.	๒๗ ม.ค.		
P.๑	ปิง	เมือง	เชียงใหม่	๓.๗๐	๑.๖๒	๑.๕๒	๑.๕๓	๑.๔๗	ลดลง	-๒.๒๓
W.๑C	วัง	เมือง	ลำปาง	๕.๒๐	๐.๑๗	-๐.๕๒	-๐.๕๕	-๐.๔๗	ลดลง	-๕.๖๗
Y.๑๖	ยม	บางระกำ	พิษณุโลก	๗.๓๐	-๐.๐๔	๐.๐๑	๐.๐๓	๐.๐๔	เพิ่มขึ้น	-๗.๒๖
N.๗A	น่าน	เมือง	พิจิตร	๙.๘๗	๑.๔๖	๑.๓๓	๑.๒๘	๑.๒๘	ทรงตัว	-๘.๕๙
C.๒	เจ้าพระยา	เมือง	นครสวรรค์	๒๖.๒๐	๑๗.๕๒	๑๗.๖๔	๑๗.๕๖	๑๗.๕๒	ลดลง	-๘.๖๘
C.๑๓	เจ้าพระยา	สรรพยา	ชัยนาท	๑๖.๓๔	๕.๕๕	๕.๕๕	๕.๕๕	๕.๕๕	ทรงตัว	-๑๐.๗๙
M.๖A	มูล	สตึก	บุรีรัมย์	๖.๐๐	๐.๓๓	๐.๒๙	๐.๒๖	๐.๒๔	ลดลง	-๕.๗๖
M.๗	มูล	เมือง	อุบลราชธานี	๗.๐๐	๓.๐๓	๓.๐๒	๓.๐๒	๓.๐๐	ลดลง	-๔.๐๐
M.๑๙๑	ลำตะคอง	เมือง	นครราชสีมา	๓.๕๐	๑.๓๓	๑.๓๐	๑.๓๘	๑.๓๔	ลดลง	-๒.๑๖
M.๖๙	ลำเซบก	โครงการพิเศษ	อุบลราชธานี	๗.๓๐	๕.๑๖	๕.๑๔	๕.๑๑	๕.๐๙	ลดลง	-๒.๒๑
X.๖๔	คลองท่าแซะ	ท่าแซะ	ชุมพร	๑๗.๑๓	๘.๒๑	๗.๙๗	๗.๗๙	๗.๗๙	ทรงตัว	-๙.๓๔
X.๑๔๙	คลองกลาย	นบพิตำ	นครศรีธรรมราช	๓๓.๙๖	๒๘.๙๑	๒๘.๙๐	๒๘.๙๐	๒๘.๘๙	ลดลง	-๕.๐๗
X.๒๗๔	แม่น้ำโกลก	แว้ง	นราธิวาส	๒๔.๑๘	๑๘.๖๖	๑๘.๖๕	๑๘.๖๕	๑๘.๖๒	ลดลง	-๕.๕๖
X.๓๗A	แม่น้ำตาปี	พระแสง	สุราษฎร์ธานี	๑๑.๗๐	๕.๑๐	๕.๐๖	๕.๐๖	๕.๑๐	เพิ่มขึ้น	-๖.๖๐

*** ยังไม่ได้รับรายงาน

๙. สถานการณ์น้ำในพื้นที่ลุ่มน้ำโขง ณ วันที่ ๒๗ มกราคม ๒๕๖๕ (คณะกรรมการจัดการแม่น้ำโขง)

สถานี	ระดับอ้างอิง (ม.รทก.)	ระดับตลิ่ง (ม.)	ระดับน้ำ (ม.)					เปรียบเทียบระดับตลิ่ง (ม.)	ผลต่างของระดับน้ำ (ม.)		แนวโน้ม
			๒๓ ม.ค.	๒๔ ม.ค.	๒๕ ม.ค.	๒๖ ม.ค.	๒๗ ม.ค.		๓ วันย้อนหลัง	๕ วันย้อนหลัง	
อ.เชียงแสน จ.เชียงราย	๓๕๗.๑๑๐	๑๒.๘๐	๒.๔๑	๒.๑๗	๑.๘๙	๑.๗๗	๑.๗๕	-๑๑.๐๕	-๐.๑๔	-๐.๖๖	ลดลง
อ.เชียงคาน จ.เลย	๑๙๔.๑๑๘	๑๖.๐๐	๔.๘๘	๕.๓๐	๕.๓๒	๕.๒๖	๔.๙๖	-๑๑.๐๔	-๐.๓๖	๐.๐๘	ลดลง
อ.เมือง จ.หนองคาย	๑๕๓.๖๔๘	๑๒.๒๐	๑.๖๙	๑.๘๐	๒.๐๕	๒.๑๙	๒.๑๕	-๑๐.๐๕	๐.๑๐	๐.๔๖	ลดลง
อ.เมือง จ.นครพนม	๑๓๒.๖๘๐	๑๒.๐๐	๑.๐๐	๑.๐๔	๑.๐๕	๑.๒๖	๑.๔๒	-๑๐.๕๘	๐.๓๗	๐.๔๒	เพิ่มขึ้น
อ.เมือง จ.มุกดาหาร	๑๒๔.๒๑๙	๑๒.๕๐	๑.๗๑	๑.๖๕	๑.๖๓	๑.๖๙	๑.๘๒	-๑๐.๖๘	๐.๑๙	๐.๑๑	เพิ่มขึ้น
อ.โขงเจียม จ.อุบลราชธานี	๘๙.๐๓๐	๑๔.๕๐	๑.๙๒	๒.๐๒	๒.๐๒	๒.๐๑	๒.๐๑	-๑๒.๔๙	-๐.๐๑	๐.๐๙	ทรงตัว

*** ไม่มีสถานการณ์

๑๐. สถานการณ์เตือนภัย Early Warning ณ วันที่ ๒๗ มกราคม ๒๕๖๕ (กรมทรัพยากรน้ำ)

การแจ้งเตือน	สถานี	การแจ้งเตือน	ช่วงเวลา
เตือนสีแดง (อพยพ)	-	-	-
เตือนสีเหลือง (เตือนภัย)	-	-	-
เตือนสีเขียว (เฝ้าระวัง)	-	-	-

***ไม่มีสถานการณ์

๑๑. พื้นที่ติดตามและเฝ้าระวังสถานการณ์ธรณีพิบัติภัย ณ วันที่ ๒๗ มกราคม ๒๕๖๕ (กรมทรัพยากรธรณี)

เนื่องจากในพื้นที่เสี่ยงดินถล่มมีปริมาณน้ำฝนไม่ถึงเกณฑ์การเฝ้าระวัง ประกอบกับไม่มีพื้นที่คาดการณ์ปริมาณน้ำฝนที่อาจก่อให้เกิดดินถล่มล่วงหน้า จึงไม่มีพื้นที่ติดตามสถานการณ์ธรณีพิบัติภัยดินถล่มและน้ำป่าไหลหลาก

๑๒. เหตุการณ์วิกฤตน้ำปัจจุบัน ณ วันที่ ๒๗ มกราคม ๒๕๖๕ [เวลา ๐๘.๐๐ น. - ๑๕.๐๐ น. (วันนี้)]

ไม่มีสถานการณ์

๑๓. สถานการณ์ภาวะน้ำท่วม และสถานการณ์ฝนแล้ง/ฝนทิ้งช่วง ณ วันที่ ๒๗ มกราคม ๒๕๖๕ (ปก.)

ไม่มีสถานการณ์

๑๔. การคาดหมายลักษณะอากาศ ๗ วันข้างหน้า (ระหว่างวันที่ ๒๗ มกราคม - ๒ กุมภาพันธ์ ๒๕๖๕)

ในวันที่ ๒๗ ม.ค. ๖๕ บริเวณความกดอากาศสูงหรือมวลอากาศเย็นกำลังอ่อนปกคลุมประเทศไทยตอนบนและทะเลจีนใต้ ประกอบกับลมฝ่ายตะวันตกในระดับบนพัดปกคลุมประเทศไทยตอนบน ลักษณะเช่นนี้ทำให้บริเวณดังกล่าวยังคงมีอากาศเย็นถึงหนาวกับมีหมอกในตอนเช้า และมีหมอกหนาในบางพื้นที่ ในขณะที่ลมใต้และลมตะวันออกเฉียงใต้พัดปกคลุมภาคกลางตอนล่างรวมทั้งกรุงเทพมหานครและปริมณฑล และภาคตะวันออก ทำให้บริเวณดังกล่าวมีฝนเกิดขึ้นได้บางแห่ง ส่วนในช่วงวันที่ ๒๘ - ๒๙ ม.ค. ๖๕ บริเวณความกดอากาศสูงหรือมวลอากาศเย็นที่ปกคลุมประเทศไทยตอนบนและทะเลจีนใต้มีกำลังอ่อนลง ในขณะที่ลมฝ่ายตะวันตกในระดับบนยังคงพัดปกคลุมประเทศไทยตอนบน ทำให้บริเวณดังกล่าวจะมีอุณหภูมิสูงขึ้น ๑ - ๓ องศาเซลเซียส หลังจากนั้นในช่วงวันที่ ๓๐ ม.ค. - ๒ ก.พ. ๖๕ บริเวณความกดอากาศสูงหรือมวลอากาศเย็นอีกระลอกหนึ่งจากประเทศจีนจะแผ่ลงมาปกคลุมประเทศไทยตอนบนและทะเลจีนใต้ ทำให้ประเทศไทยตอนบนจะมีอุณหภูมิลดลง ๑-๓ องศาเซลเซียส กับมีลมแรง โดยภาคเหนือมีอากาศเย็นถึงหนาว ส่วนภาคตะวันออกเฉียงเหนือ ภาคกลาง และภาคตะวันออกมีอากาศเย็นในตอนเช้า ในขณะที่ลมใต้และลมตะวันออกเฉียงใต้พัดนำความชื้นจากทะเลจีนใต้และอ่าวไทยเข้ามาปกคลุมภาคตะวันออกเฉียงเหนือ ภาคกลางตอนล่าง รวมทั้งกรุงเทพมหานครและปริมณฑล และภาคตะวันออก ทำให้บริเวณดังกล่าวมีฝนฟ้าคะนองเกิดขึ้นได้บางพื้นที่ สำหรับมรสุมตะวันออกเฉียงเหนือที่พัดปกคลุมอ่าวไทยและภาคใต้มีกำลังอ่อนตลอดช่วง ทำให้ภาคใต้มีฝนน้อย

๑๕. ความช่วยเหลือภัยแล้งสะสมของกรมทรัพยากรน้ำ

ความช่วยเหลือในพื้นที่ประสบปัญหาภัยแล้ง ตั้งแต่วันที่ ๑ ตุลาคม ๒๕๖๔ - ๒๗ มกราคม ๒๕๖๕

หน่วยงาน	จังหวัด	ปริมาณการ สูบน้ำ (ลบ.ม.)	ปริมาณการ แจกจ่ายน้ำ สะอาด (ลิตร)	น้ำดื่มบรรจุ ขวด (ขวด)	ประโยชน์ที่ได้รับ		
					อุปโภค-บริโภค		พื้นที่เกษตร (ไร่)
					ครัวเรือน	ประชากร	
ภาค ๑	ลำปาง	-	๖๒๒,๕๓๘	๔,๑๐๐	๑๖๗,๕๗๘	๔๔๗,๔๕๒	-
	เชียงใหม่	-	๕๙,๕๓๖	-	๒๑,๒๐๑	๘๗,๖๗๕	-
	แม่ฮ่องสอน	-	๖๐,๔๙๒	-	๙,๒๔๘	๖๐,๙๘๖	-
	เชียงราย	-	๑๗๙,๕๙๙	-	๕๖,๔๗๑	๑๗๔,๔๗๗	-
	กำแพงเพชร	-	๕๙,๔๒๙	-	๔๔,๑๒๕	๑๗๙,๓๑๐	-
ภาค ๒	นครสวรรค์	๕๗๐,๒๔๐	๓๖,๐๐๐	-	๔๗๔	๑,๖๐๐	๑,๙๐๐
	เพชรบูรณ์	๙๐,๗๒๐	-	-	๔๗๗	-	๘๐๐
ภาค ๓	อุดรธานี	๑,๘๑๙,๓๐๐	๓๐,๐๐๐	-	๒,๐๒๐	๘,๒๖๓	๑,๒๗๐
ภาค ๔	ขอนแก่น	๑,๐๖๗,๗๘๐	-	-	๑,๖๓๘	๖,๒๓๕	-
	มหาสารคาม	๓๔,๖๐๐	-	-	๖๗๘	๒,๒๙๖	-
ภาค ๕	นครราชสีมา	๒๑๐,๐๐๐	-	-	๘๖๘	๓,๖๗๕	-
ภาค ๖	ปราจีนบุรี	๙๓๒,๘๐๐	-	-	๕๐	๒๕๐	๑,๕๘๐
	จันทบุรี	๑,๓๐๖,๘๐๐	-	-	๓,๒๘๗	๗,๗๑๖	๕,๑๒๒
	สระแก้ว	๒๔,๐๐๐	-	-	-	-	-
ภาค ๙	น่าน	-	๑๑,๘๕๐	-	-	๙๕	-
	อุดรดิตถ์	-	๑๒๐,๖๐๐	-	๑,๒๖๙	๔,๓๗๐	-
	พิษณุโลก	-	-	๓,๔๒๐	-	๑,๖๙๐	-
	สุโขทัย	-	-	๖๒๐	-	๑๒๐	-
	แพร่	๒๗๖,๔๘๐	-	-	๓๘๐	๓๖๐	๓,๒๕๐
ภาค ๑๐	สุราษฎร์ธานี	๕๖,๐๐๐	๙๐,๐๐๐	-	๖๔	๓๑๐	๒,๖๐๐
ภาค ๑๑	อำนาจเจริญ	๑๒๒,๔๐๐	-	-	๒,๑๙๓	๖,๓๒๐	๕๐
	๒๑ จังหวัด	๖,๕๑๑,๑๒๐	๑,๒๗๐,๐๔๔	๘,๑๔๐	๓๑๒,๐๒๑	๙๙๓,๒๐๐	๑๖,๕๗๒

จึงเรียนมาเพื่อโปรดทราบ

นายภาดล ถาวรฤชรัตน์
อธิบดีกรมทรัพยากรน้ำ
ประธานคณะทำงานศูนย์ปฏิบัติการ
ทรัพยากรธรรมชาติและสิ่งแวดล้อม
(ด้านทรัพยากรน้ำ)