

# รายงานสรุปสภาพน้ำในอ่างเก็บน้ำขนาดใหญ่และขนาดกลาง

รายงานสถานการณ์ ณ วันที่ 28 มกราคม 2565

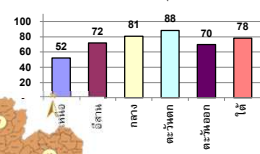
ปริมาณน้ำรวมทั่วประเทศ 70,921 ล้าน ลบ.ม. (100%)



ปริมาณน้ำในอ่างที่ใช้การได้ในสัปดาห์นี้ +มากกว่า / -น้อยกว่า สัปดาห์ก่อน 453.47 ล้าน ลบ.ม.

สรุปสถานการณ์ปริมาณน้ำในอ่างเก็บน้ำที่ใช้ในกิจกรรมทั่วประเทศ น้อยกว่า ปริมาณน้ำที่เฉลี่ยอ่าง เมื่อเทียบกับสัปดาห์ที่ผ่านมา สถานการณ์อยู่ระหว่างเก็บกักน้ำ

% ปริมาณน้ำรวมแต่ละภาคปัจจุบัน



เปรียบเทียบปริมาณน้ำรวมทั่วประเทศ ปัจจุบัน ใน ปี 64 และ ปี 63

วันที่ 28 มกราคม 2565 เท่ากับ

51,078 ล้าน ลบ.ม. หรือ เท่ากับ

72%

วันที่ 28 มกราคม 2564 เท่ากับ

41,937 ล้าน ลบ.ม. หรือ เท่ากับ

59%

ภาค	สถานการณ์ปริมาณน้ำในอ่าง				ปริมาณน้ำเปลี่ยนแปลง (ล้าน ม.³)	สถานะ
	ลดลง (แห่ง)	คงที่ (แห่ง)	เพิ่มขึ้น (แห่ง)	รวม (แห่ง)		
ภาคเหนือ	4	1	2	7	-114.00	ปริมาณน้ำในอ่างเก็บน้ำลดลง
ภาคตะวันออกเฉียงเหนือ	10	2	-	12	-145.00	ปริมาณน้ำในอ่างเก็บน้ำลดลง
ภาคกลาง	1	2	-	3	-20.00	ปริมาณน้ำในอ่างเก็บน้ำลดลง
ภาคตะวันออก	2	-	-	2	-103.00	ปริมาณน้ำในอ่างเก็บน้ำลดลง
ภาคตะวันออกเฉียงเหนือ	7	-	3	10	-29.46	ปริมาณน้ำในอ่างเก็บน้ำลดลง
ภาคใต้	3	-	1	4	-42.00	ปริมาณน้ำในอ่างเก็บน้ำลดลง
รวมทั้งประเทศ	27	5	6	38	-453.47	ปริมาณน้ำในอ่างเก็บน้ำลดลง



สรุปสถานการณ์ปริมาณน้ำในอ่างฯ	
คงที่	5 แห่ง
ลดลง	27 แห่ง
เพิ่มขึ้น	6 แห่ง

ภาค	อ่างเก็บน้ำ	ความจุที่ (ล้าน ม.³)	ปริมาณน้ำที่ใช้งานได้จริง (ล้าน ม.³)	ใช้การได้จริง (ล้าน ม.³)	ปริมาณน้ำรวม วันที่ 28 มกราคม 2564		ปัจจุบัน วันที่ 28 มกราคม 2565				สัปดาห์ก่อน วันที่ 22 มกราคม 2565				ปริมาณน้ำ + เพิ่มขึ้น - ลดลง (ล้าน ม.³)	สถานการณ์ในอ่าง
					ปริมาณน้ำรวม (ล้าน ม.³)	%	ปริมาณน้ำรวม		ปริมาณน้ำใช้การได้จริง		ปริมาณน้ำรวม		ปริมาณน้ำใช้การได้จริง			
							ปริมาณน้ำ (ล้าน ม.³)	%	ปริมาณน้ำ (ล้าน ม.³)	%	ปริมาณน้ำ (ล้าน ม.³)	%	ปริมาณน้ำ (ล้าน ม.³)	%		
<b>ภาคเหนือ (7)</b>																
1	ภูฝอยลม (2) ลาก	13,462	3,800	9,662	5,255	39%	7,419	55%	3,619	37%	7,536	56%	3,736	39%	-117.00	ลดลง
2	สิริกิติ์ (2) อุดรศักดิ์	9,510	2,850	6,660	4,927	52%	4,228	44%	1,378	21%	4,260	45%	1,410	21%	-32.00	ลดลง
3	แม่จัน เชียงใหม่	265	12	253	132	50%	111	42%	99	39%	110	42%	98	39%	1.00	เพิ่มขึ้น
4	แมกวง เชียงใหม่	263	14	249	95	36%	89	34%	75	30%	88	33%	74	30%	1.00	เพิ่มขึ้น
5	กัลม ลำปาง	106	3	103	66	62%	80	75%	77	75%	83	78%	80	78%	-3.00	ลดลง
6	กวดหมา ลำปาง	170	6	164	72	42%	136	80%	130	79%	136	80%	130	79%	-	คงที่
7	แควน้อย พิษณุโลก	939	43	896	380	40%	755	80%	712	79%	779	83%	736	82%	-24.00	ลดลง
	แม่เฒ่า	110	16	94	41	37%	78	71%	62	66%	79	72%	63	67%	-1.00	ลดลง
<b>รวมภาคเหนือ 34.85%</b>		<b>24,825</b>	<b>6,744</b>	<b>18,081</b>	<b>10,969</b>	<b>44%</b>	<b>12,894</b>	<b>52%</b>	<b>6,150</b>	<b>34%</b>	<b>13,071</b>	<b>53%</b>	<b>6,264</b>	<b>35%</b>	<b>-114.00</b>	<b>ลดลง</b>
<b>ภาคตะวันออกเฉียงเหนือ (12)</b>																
8	ห้วยหลวง อุดรธานี	136	7	129	53	39%	64	47%	57	44%	67	49%	60	47%	-3.00	ลดลง
9	น้ำอูน สกลนคร	520	45	475	218	42%	276	53%	231	49%	284	55%	239	50%	-8.00	ลดลง
10	น้ำพอง (2) สกลนคร	165	8	157	85	52%	91	55%	83	53%	91	55%	83	53%	-	คงที่
11	จุฬารัตน์ (2) ขัยภูมิ	164	37	127	134	82%	141	86%	104	82%	146	86%	109	86%	-5.00	ลดลง
12	ลูนรัตน์ (2) ขอนแก่น	2,431	581	1,850	1,360	56%	1,778	73%	1,197	65%	1,833	75%	1,252	68%	-55.00	ลดลง
13	ลำปาว กาฬสินธุ์	1,980	100	1,880	851	43%	1,116	56%	1,016	54%	1,146	58%	1,046	56%	-30.00	ลดลง
14	ลำตะคอง นครราชสีมา	314	22	292	323	103%	300	96%	278	95%	305	97%	283	97%	-5.00	ลดลง
15	ลำพระเพลิง นครราชสีมา	155	1	154	143	92%	154	99%	153	99%	154	99%	153	99%	-	คงที่
16	มูลมน นครราชสีมา	141	7	134	135	96%	131	93%	124	93%	134	95%	127	95%	-3.00	ลดลง
17	ลำพระนครราชสีมา	275	7	268	216	79%	256	93%	249	93%	263	96%	256	96%	-7.00	ลดลง
18	ลำางรอง บุรีรัมย์	121	3	118	94	78%	112	93%	109	92%	113	93%	110	93%	-1.00	ลดลง
19	สิรินธร (2) อุบลราชธานี	1,966	831	1,135	1,535	78%	1,590	81%	759	67%	1,618	82%	787	69%	-28.00	ลดลง
<b>รวมภาคตะวันออกเฉียงเหนือ 11.80%</b>		<b>8,369</b>	<b>1,649</b>	<b>6,720</b>	<b>5,147</b>	<b>62%</b>	<b>6,009</b>	<b>72%</b>	<b>4,360</b>	<b>65%</b>	<b>6,154</b>	<b>74%</b>	<b>4,505</b>	<b>67%</b>	<b>-145.00</b>	<b>ลดลง</b>
<b>ภาคกลาง (3)</b>																
20	ป่าสักชลสิทธิ์ ลพบุรี	960	3	957	559	58%	745	78%	742	78%	764	80%	761	80%	-19.00	ลดลง
21	ทับเสลา อุทัยธานี	160	17	143	87	54%	101	63%	84	59%	101	63%	84	59%	-	คงที่
22	กระเสียว สุพรรณบุรี	299	99	200	196	66%	299	100%	200	100%	299	100%	200	100%	-	คงที่
<b>รวมภาคกลาง 1.92%</b>		<b>1,419</b>	<b>119</b>	<b>1,300</b>	<b>842</b>	<b>59%</b>	<b>1,145</b>	<b>81%</b>	<b>1,026</b>	<b>72%</b>	<b>1,165</b>	<b>82%</b>	<b>1,046</b>	<b>80%</b>	<b>-20.00</b>	<b>ลดลง</b>
<b>ภาคตะวันออก (2)</b>																
23	ศรีนครินทร์ (2) กาญจนบุรี	17,745	10,265	7,480	12,909	73%	16,199	91%	5,934	79%	16,243	92%	5,978	80%	-44.00	ลดลง
24	ราชวราภรณ์ (2) กาญจนบุรี	8,860	3,012	5,848	4,453	50%	7,267	82%	4,255	73%	7,326	83%	4,314	74%	-59.00	ลดลง
<b>รวมภาคตะวันออก 37.51%</b>		<b>26,605</b>	<b>13,277</b>	<b>13,328</b>	<b>17,362</b>	<b>65%</b>	<b>23,466</b>	<b>88%</b>	<b>10,189</b>	<b>76%</b>	<b>23,569</b>	<b>89%</b>	<b>10,292</b>	<b>77%</b>	<b>-103.00</b>	<b>ลดลง</b>
<b>ภาคตะวันตก (6+4)</b>																
25	ขุนด่าน นครนายก	224	5.00	219	143	64%	160	71%	155	71%	164	73%	159	73%	-4.00	ลดลง
26	คลองลัดขี ฉะเชิงเทรา	420	30.00	390	121	29%	162	39%	132	34%	172	41%	142	36%	-10.00	ลดลง
27	บางพระ (3) ชลบุรี	117	12.00	105	68	58%	102	87%	90	86%	103	88%	91	87%	-1.00	ลดลง
28	หนองปลาไหล (3) ระยอง	164	13.75	150	141	86%	151	92%	137	92%	153	93%	139	93%	-2.00	ลดลง
29	ประแสร์ (3) ระยอง	295	20.00	275	216	73%	256	87%	236	86%	259	88%	239	87%	-3.00	ลดลง
30	มาบประชัน (3) ระยอง	17	0.72	16	5	33%	15	91%	14	91%	15	91%	14.33	90%	0.11	เพิ่มขึ้น
31	หนองฉาง (3) ระยอง	21	1.00	20	15	71%	21	98%	20	98%	21	99%	20.18	99%	-0.28	ลดลง
32	คลองกราม (3) ระยอง	79	3.00	76	64	81%	67	84%	64	84%	67	84%	63.87	84%	0.11	เพิ่มขึ้น
33	คลองใหญ่ (3) ระยอง	45	3.00	42	28	61%	36	79%	33	78%	36	78%	32.51	77%	0.60	เพิ่มขึ้น
34	นคมดินทรจินดา ปราจีนบุรี	295	19.00	276	881	299%	200	68%	181	66%	210	71%	191.00	69%	-10.00	ลดลง
<b>รวมภาคตะวันตก 2.37%</b>		<b>1,678</b>	<b>107</b>	<b>1,570</b>	<b>1,683</b>	<b>100%</b>	<b>1,170</b>	<b>70%</b>	<b>1,063</b>	<b>70%</b>	<b>1,200</b>	<b>72%</b>	<b>1,092</b>	<b>70%</b>	<b>-29.46</b>	<b>ลดลง</b>
<b>ภาคใต้ (4)</b>																
35	แก่งกระจาน เพชรบุรี	710	65	645	497	70%	621	87%	556	86%	622	88%	557	86%	-1.00	ลดลง
36	ปราจีนบุรี ประจวบคีรีขันธ์	391	18	373	328	84%	323	83%	305	82%	326	83%	308	83%	-3.00	ลดลง
37	รัชชประภา (2) สุราษฎร์ธานี	5,639	1,352	4,287	3,708	66%	4,317	77%	2,965	69%	4,358	77%	3,006	70%	-41.00	ลดลง
38	บางยาง (2) ยะลา	1,454	276	1,178	1,402	96%	1,132	78%	856	73%	1,129	78%	853	72%	3.00	เพิ่มขึ้น
<b>รวมภาคใต้ 11.55%</b>		<b>8,194</b>	<b>1,711</b>	<b>6,483</b>	<b>5,934</b>	<b>72%</b>	<b>6,393</b>	<b>78%</b>	<b>4,682</b>	<b>72%</b>	<b>6,436</b>	<b>79%</b>	<b>4,724</b>	<b>73%</b>	<b>-42.00</b>	<b>ลดลง</b>
<b>รวมทั้งประเทศ 100%(38)</b>		<b>71,090</b>	<b>23,607</b>	<b>47,482</b>	<b>41,937</b>	<b>59%</b>	<b>51,078</b>	<b>72%</b>	<b>27,470</b>	<b>58%</b>	<b>30,132</b>	<b>42%</b>	<b>27,923</b>	<b>59%</b>	<b>-453.47</b>	<b>ลดลง</b>

ที่มาข้อมูล : ตารางสรุปสภาพน้ำในอ่างเก็บน้ำขนาดใหญ่ทั่วประเทศ และตารางสรุปสภาพน้ำในอ่างเก็บน้ำภาคตะวันออกเฉียงเหนือ กรมชลประทาน

หมายเหตุ :

- อ่างเก็บน้ำขนาดใหญ่ หมายถึง อ่างเก็บน้ำที่มีความจุตั้งแต่ 100 ล้าน ลบ.ม. ขึ้นไป
- เป็นอ่างเก็บน้ำอยู่ใต้วงล้อมรอบของการไฟฟ้าฝ่ายผลิตแห่งประเทศไทย(10) นอกนั้นอยู่ในความรับผิดชอบของกรมชลประทาน(28)
- เป็นอ่างเก็บน้ำขนาดกลางที่มีความสำคัญต่อการอุตสาหกรรมและการประปาของลุ่มน้ำชายฝั่งทะเลตะวันออก
- ที่มา : กรมชลประทาน และการไฟฟ้าฝ่ายผลิตแห่งประเทศไทย
- จังหวัดที่มีอ่างเก็บน้ำขนาดใหญ่มีจำนวน 26 จังหวัด ไม่มี 50 จังหวัด

รท. หมายถึง ระดับเก็บกักของอ่าง



ศูนย์เฝ้าระวัง ศูนย์ป้องกันภัยพิบัติ กรมทรัพยากรน้ำ

ลำดับของเขื่อนตามความจุ

1.ศรีนครินทร์ 2.ภูมิพล 3.สิริกิติ์ 4.ราชวราภรณ์ 5.รัชชประภา

6.ลูนรัตน์ 7.สิรินธร 8.มาบยาง 9.ลำปาว 10.ป่าสัก

ลำดับของเขื่อนตามปริมาณน้ำใช้การได้

1.ภูมิพล 2.ศรีนครินทร์ 3.สิริกิติ์ 4.ราชวราภรณ์ 5.รัชชประภา

6.ลำปาว 7.ลูนรัตน์ 8.มาบยาง 9.สิรินธร 10.ป่าสัก