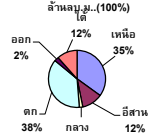


# รายงานสรุปสภาพน้ำในอ่างเก็บน้ำขนาดใหญ่และขนาดกลาง

รายงานสถานการณ์ ณ วันที่ 31 มกราคม 2565

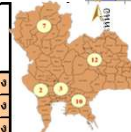
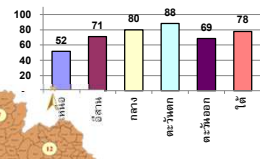
ปริมาณน้ำรวมทั่วประเทศ 70,921 ล้าน ลบ.ม. (100%)



ปริมาณน้ำในอ่างที่ใช้การได้ในสัปดาห์นี้ +มากกว่า / -น้อยกว่า สัปดาห์ก่อน 489.58 ล้าน ลบ.ม.

สรุปสถานการณ์ปริมาณน้ำในอ่างเก็บน้ำที่ใช้ในกิจกรรมที่ประเทศ นอกตัว ปริมาณน้ำที่ไหลเข้าอ่าง เมื่อเทียบกับปริมาณที่เข้ามา สถานการณ์อยู่ระหว่างเก็บกักน้ำ

% ปริมาณน้ำรวมแต่ละภาคปัจจุบัน



คงที่	3	อ่าง
ลดลง	33	อ่าง
เพิ่มขึ้น	2	อ่าง

ภาค	สถานการณ์ปริมาณน้ำในอ่าง				ปริมาณน้ำเปลี่ยนแปลง (ล้าน ม.³)	สถานะ
	ลดลง (แห่ง)	คงที่ (แห่ง)	เพิ่มขึ้น (แห่ง)	รวม (แห่ง)		
ภาคเหนือ	6	-	1	7	-124.00	ปริมาณน้ำในอ่างเก็บน้ำลดลง
ภาคตะวันออกเฉียงเหนือ	11	1	-	12	-150.00	ปริมาณน้ำในอ่างเก็บน้ำลดลง
ภาคกลาง	1	2	-	3	-28.00	ปริมาณน้ำในอ่างเก็บน้ำลดลง
ภาคตะวันออก	2	-	-	2	-110.00	ปริมาณน้ำในอ่างเก็บน้ำลดลง
ภาคตะวันออกเฉียงเหนือ	10	-	-	10	-31.58	ปริมาณน้ำในอ่างเก็บน้ำลดลง
ภาคใต้	3	-	1	4	-46.00	ปริมาณน้ำในอ่างเก็บน้ำลดลง
รวมทั้งประเทศ	33	3	2	38	-489.58	ปริมาณน้ำในอ่างเก็บน้ำลดลง

เปรียบเทียบปริมาณน้ำรวมทั่วประเทศ ปัจจุบัน ใน ปี 64 และ ปี 63

วันที่ 31 มกราคม 2565 เท่ากับ

50,803 ล้าน ลบ.ม. หรือ เท่ากับ

71%

วันที่ 31 มกราคม 2564 เท่ากับ

41,695 ล้าน ลบ.ม. หรือ เท่ากับ

59%

ภาค	อ่างเก็บน้ำ	ความจุที่ (ล้าน ม.³)	ปริมาณน้ำที่ใช้งานได้จริง (ล้าน ม.³)	ใช้การได้จริง (ล้าน ม.³)	ปริมาณน้ำรวม วันที่ 31 มกราคม 2564		ปัจจุบัน วันที่ 31 มกราคม 2565				สัปดาห์ก่อน วันที่ 25 มกราคม 2565				ปริมาณน้ำ + เพิ่มขึ้น - ลดลง (ล้าน ม.³)	สถานการณ์ในอ่าง
					ปริมาณน้ำรวม (ล้าน ม.³)	%	ปริมาณน้ำรวม		ปริมาณน้ำใช้การได้จริง		ปริมาณน้ำรวม		ปริมาณน้ำใช้การได้จริง			
							ปริมาณน้ำ (ล้าน ม.³)	%	ปริมาณน้ำ (ล้าน ม.³)	%	ปริมาณน้ำ (ล้าน ม.³)	%	ปริมาณน้ำ (ล้าน ม.³)	%		
<b>ภาคเหนือ (7)</b>																
1	ภูฝอยลม (2) ลาก	13,462	3,800	9,662	5,239	39%	7,360	55%	3,560	37%	7,481	56%	3,681	38%	-121.00	ลดลง
2	สิริกิติ์ (2) ลุดดัด	9,510	2,850	6,660	4,888	51%	4,213	44%	1,363	20%	4,246	45%	1,396	21%	-33.00	ลดลง
3	แม่จัด เชียงใหม่	265	12	253	131	49%	110	42%	98	39%	111	42%	99	39%	-1.00	ลดลง
4	แม่แกว เชียงใหม่	263	14	249	94	36%	89	34%	75	30%	88	33%	74	30%	1.00	เพิ่มขึ้น
5	กัวลม ลำปาง	106	3	103	66	62%	77	73%	74	72%	82	77%	79	77%	-5.00	ลดลง
6	กัวคองมา ลำปาง	170	6	164	71	42%	135	79%	129	79%	136	80%	130	79%	-1.00	ลดลง
7	แควน้อย พิษณุโลก	939	43	896	376	40%	743	79%	700	78%	767	82%	724	81%	-24.00	ลดลง
	แม่เฒ่า	110	16	94	41	37%	76	69%	60	64%	78	71%	62	66%	-2.00	ลดลง
<b>รวมภาคเหนือ 34.85%</b>		<b>24,825</b>	<b>6,744</b>	<b>18,081</b>	<b>10,906</b>	<b>44%</b>	<b>12,803</b>	<b>52%</b>	<b>6,059</b>	<b>34%</b>	<b>12,990</b>	<b>52%</b>	<b>6,183</b>	<b>34%</b>	<b>-124.00</b>	<b>ลดลง</b>
<b>ภาคตะวันออกเฉียงเหนือ (12)</b>																
8	ห้วยหลวง อุดรธานี	136	7	129	51	38%	63	46%	56	43%	65	48%	58	45%	-2.00	ลดลง
9	น้ำอูน สกลนคร	520	45	475	216	42%	274	53%	229	48%	281	54%	236	50%	-7.00	ลดลง
10	น้ำพอง (2) สกลนคร	165	8	157	85	52%	90	55%	82	52%	91	55%	83	53%	-1.00	ลดลง
11	จุฬารัตน์ (2) ขัยภูมิ	164	37	127	132	80%	135	82%	98	77%	146	89%	109	86%	-11.00	ลดลง
12	ลุมพินี (2) ขอนแก่น	2,431	581	1,850	1,344	55%	1,753	72%	1,172	63%	1,804	74%	1,223	66%	-51.00	ลดลง
13	ลำปาว กาฬสินธุ์	1,980	100	1,880	838	42%	1,101	56%	1,001	53%	1,133	57%	1,033	55%	-32.00	ลดลง
14	ลำตะคอง นครราชสีมา	314	22	292	320	102%	295	94%	273	93%	302	96%	280	96%	-7.00	ลดลง
15	ลำพระเพลิง นครราชสีมา	155	1	154	141	91%	154	99%	153	99%	154	99%	153	99%	-	คงที่
16	มูลนง นครราชสีมา	141	7	134	134	95%	129	91%	122	91%	132	94%	125	93%	-3.00	ลดลง
17	ลำพระนครราชสีมา	275	7	268	214	78%	252	92%	245	91%	259	94%	252	94%	-7.00	ลดลง
18	ลำางรองบุรีรัมย์	121	3	118	94	78%	112	93%	109	92%	113	93%	110	93%	-1.00	ลดลง
19	สิรินธร (2) บุรีรัมย์	1,966	831	1,135	1,525	78%	1,580	80%	749	66%	1,608	82%	777	68%	-28.00	ลดลง
<b>รวมภาคตะวันออกเฉียงเหนือ 11.80%</b>		<b>8,369</b>	<b>1,649</b>	<b>6,720</b>	<b>5,094</b>	<b>61%</b>	<b>5,938</b>	<b>71%</b>	<b>4,289</b>	<b>64%</b>	<b>6,087</b>	<b>73%</b>	<b>4,439</b>	<b>66%</b>	<b>-150.00</b>	<b>ลดลง</b>
<b>ภาคกลาง (3)</b>																
20	ป่าสักชลสิทธิ์ ลพบุรี	960	3	957	548	57%	730	76%	727	76%	757	79%	754	79%	-27.00	ลดลง
21	ทับเสลา อุทัยธานี	160	17	143	79	49%	101	63%	84	59%	101	63%	84	59%	-	คงที่
22	กระเสียว สุพรรณบุรี	299	99	200	196	66%	299	100%	200	100%	299	100%	200	100%	-	คงที่
<b>รวมภาคกลาง 1.92%</b>		<b>1,419</b>	<b>119</b>	<b>1,300</b>	<b>822</b>	<b>58%</b>	<b>1,130</b>	<b>80%</b>	<b>1,011</b>	<b>71%</b>	<b>1,158</b>	<b>82%</b>	<b>1,039</b>	<b>80%</b>	<b>-28.00</b>	<b>ลดลง</b>
<b>ภาคตะวันออก (2)</b>																
23	ศรีนครินทร์ (2) กาญจนบุรี	17,745	10,265	7,480	12,878	73%	16,172	91%	5,907	79%	16,223	91%	5,958	80%	-51.00	ลดลง
24	ราชวราภรณ์ (2) กาญจนบุรี	8,860	3,012	5,848	4,430	50%	7,239	82%	4,227	72%	7,298	82%	4,286	73%	-59.00	ลดลง
<b>รวมภาคตะวันออก 37.51%</b>		<b>26,605</b>	<b>13,277</b>	<b>13,328</b>	<b>17,309</b>	<b>65%</b>	<b>23,411</b>	<b>88%</b>	<b>10,134</b>	<b>76%</b>	<b>23,521</b>	<b>88%</b>	<b>10,244</b>	<b>77%</b>	<b>-110.00</b>	<b>ลดลง</b>
<b>ภาคตะวันตก (6+4)</b>																
25	ขุนด่าน นครนายก	224	5.00	219	139	62%	156	70%	151	69%	161	72%	156	71%	-5.00	ลดลง
26	คลองลัดขี ฉะเชิงเทรา	420	30.00	390	119	28%	157	37%	127	33%	167	40%	137	35%	-10.00	ลดลง
27	บางพระ (3) ชลบุรี	117	12.00	105	67	57%	101	86%	89	85%	102	87%	90	86%	-1.00	ลดลง
28	หนองปลาไหล (3) ระยอง	164	13.75	150	140	85%	150	92%	136	91%	152	93%	138	92%	-2.00	ลดลง
29	ประแสร์ (3) ระยอง	295	20.00	275	215	73%	255	86%	235	85%	258	87%	238	87%	-3.00	ลดลง
30	มาบประชัน (3) ระยอง	17	0.72	16	5	33%	15	91%	14	90%	15	93%	14.44	91%	-0.11	ลดลง
31	หนองฉาง (3) ระยอง	21	1.00	20	15	70%	20	95%	19	95%	21	98%	19.90	98%	-0.57	ลดลง
32	คลองกราม (3) ระยอง	79	3.00	76	64	80%	67	84%	64	83%	67	84%	63.87	84%	-0.21	ลดลง
33	คลองใหญ่ (3) ระยอง	45	3.00	42	27	59%	35	78%	32	76%	36	79%	33.01	78%	-0.69	ลดลง
34	นคมดินทรจินดา ปราจีนบุรี	295	19.00	276	867	294%	196	66%	177	64%	205	69%	186.00	67%	-9.00	ลดลง
<b>รวมภาคตะวันตก 2.37%</b>		<b>1,678</b>	<b>107</b>	<b>1,570</b>	<b>1,658</b>	<b>99%</b>	<b>1,152</b>	<b>69%</b>	<b>1,045</b>	<b>67%</b>	<b>1,184</b>	<b>71%</b>	<b>1,076</b>	<b>69%</b>	<b>-31.58</b>	<b>ลดลง</b>
<b>ภาคใต้ (4)</b>																
35	แก่งกระจาน เพชรบุรี	710	65	645	494	70%	619	87%	554	86%	622	88%	557	86%	-3.00	ลดลง
36	ปราณบุรี ประจวบคีรีขันธ์	391	18	373	327	84%	323	83%	305	82%	324	83%	306	82%	-1.00	ลดลง
37	รัชชประภา (2) สุราษฎร์ธานี	5,639	1,352	4,287	3,701	66%	4,294	76%	2,942	69%	4,337	77%	2,985	70%	-43.00	ลดลง
38	บางยาง (2) ยะลา	1,454	276	1,178	1,385	95%	1,132	78%	856	73%	1,131	78%	855	73%	1.00	เพิ่มขึ้น
<b>รวมภาคใต้ 11.55%</b>		<b>8,194</b>	<b>1,711</b>	<b>6,483</b>	<b>5,906</b>	<b>72%</b>	<b>6,368</b>	<b>78%</b>	<b>4,657</b>	<b>72%</b>	<b>6,414</b>	<b>78%</b>	<b>4,703</b>	<b>73%</b>	<b>-46.00</b>	<b>ลดลง</b>
<b>รวมทั้งประเทศ 100%(38)</b>		<b>71,090</b>	<b>23,607</b>	<b>47,482</b>	<b>41,695</b>	<b>59%</b>	<b>50,803</b>	<b>71%</b>	<b>27,195</b>	<b>57%</b>	<b>30,132</b>	<b>42%</b>	<b>27,684</b>	<b>58%</b>	<b>-489.58</b>	<b>ลดลง</b>

ที่มาข้อมูล : ตารางสรุปสภาพน้ำในอ่างเก็บน้ำขนาดใหญ่ทั่วประเทศ และตารางสรุปสภาพน้ำในอ่างเก็บน้ำภาคตะวันออกเฉียงเหนือ กรมชลประทาน

หมายเหตุ :

- อ่างเก็บน้ำขนาดใหญ่ หมายถึง อ่างเก็บน้ำที่มีความจุตั้งแต่ 100 ล้าน ลบ.ม. ขึ้นไป
- เป็นอ่างเก็บน้ำอยู่ใต้วงล้อมรอบของการไฟฟ้าฝ่ายผลิตแห่งประเทศไทย(10) นอกนั้นอยู่ในความรับผิดชอบของกรมชลประทาน(28)
- เป็นอ่างเก็บน้ำขนาดกลางที่มีความสำคัญต่อการอุตสาหกรรมและการประปาของลุ่มน้ำชายฝั่งทะเลตะวันออก
- ที่มา : กรมชลประทาน และการไฟฟ้าฝ่ายผลิตแห่งประเทศไทย
- จังหวัดที่มีอ่างเก็บน้ำขนาดใหญ่มีจำนวน 26 จังหวัด ไม่มี 50 จังหวัด

รท. หมายถึง ระดับเก็บกักของอ่าง



ศูนย์เฝ้าระวัง ศูนย์ป้องกันวิกฤตน้ำ กรมทรัพยากรน้ำ

## ลำดับของเขื่อนตามความจุ

1.ศรีนครินทร์ 2.ภูมิพล 3.สิริกิติ์ 4.ราชวราภรณ์ 5.รัชชประภา

6.ลุมพินี 7.สิรินธร 8.มาบประชัน 9.ลำปาว 10.ป่าสัก

## ลำดับของเขื่อนตามปริมาณน้ำใช้การได้

1.ภูมิพล 2.ศรีนครินทร์ 3.สิริกิติ์ 4.ราชวราภรณ์ 5.รัชชประภา

6.ลำปาว 7.ลุมพินี 8.มาบประชัน 9.สิรินธร 10.ป่าสัก