

รายงานสรุปสภาพน้ำในอ่างเก็บน้ำขนาดใหญ่และขนาดกลาง

รายงานสถานการณ์ ณ วันที่ 2 กุมภาพันธ์ 2565

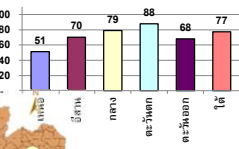
ปริมาณน้ำรวมทั่วประเทศ 70,921 ล้าน ลบ.ม. (100%)



ปริมาณน้ำในอ่างที่ใช้การได้ในสัปดาห์นี้ +มากกว่า / -น้อยกว่า สัปดาห์ก่อน 510.70 ล้าน ลบ.ม.

สรุปสถานการณ์ปริมาณน้ำในอ่างเก็บน้ำที่ใช้ในทุกกิจกรรมทั่วประเทศ น้อยกว่า ปริมาณน้ำที่ไหลเข้าอ่าง เมื่อเทียบกับสัปดาห์ที่ผ่านมา สถานการณ์อยู่ระหว่างเก็บกักน้ำ

% ปริมาณน้ำรวมแต่ละภาคปัจจุบัน

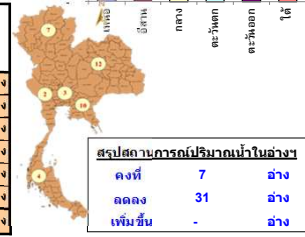


เปรียบเทียบปริมาณน้ำรวมทั่วประเทศ ปัจจุบัน ใน ปี 64 และ ปี 63

วันที่ 2 กุมภาพันธ์ 2565 เท่ากับ 50,591 ล้าน ลบ.ม. หรือ เท่ากับ 71%

วันที่ 2 กุมภาพันธ์ 2564 เท่ากับ 41,516 ล้าน ลบ.ม. หรือ เท่ากับ 58%

ภาค	สถานการณ์ปริมาณน้ำในอ่าง				ปริมาณน้ำเปลี่ยนแปลง (ล้าน ม.³)	สถานะ
	ลดลง (แห่ง)	คงที่ (แห่ง)	เพิ่มขึ้น (แห่ง)	รวม (แห่ง)		
ภาคเหนือ	6	1	-	7	-124.00	ปริมาณน้ำในอ่างเก็บน้ำลดลง
ภาคตะวันออกเฉียงเหนือ	10	2	-	12	-149.00	ปริมาณน้ำในอ่างเก็บน้ำลดลง
ภาคกลาง	1	-	-	3	-32.00	ปริมาณน้ำในอ่างเก็บน้ำลดลง
ภาคตะวันออก	2	-	-	2	-120.00	ปริมาณน้ำในอ่างเก็บน้ำลดลง
ภาคตะวันออก	9	1	-	10	-33.70	ปริมาณน้ำในอ่างเก็บน้ำลดลง
ภาคใต้	3	1	-	4	-52.00	ปริมาณน้ำในอ่างเก็บน้ำลดลง
รวมทั้งประเทศ	31	7	-	38	-510.70	ปริมาณน้ำในอ่างเก็บน้ำลดลง



สรุปสถานการณ์ปริมาณน้ำในอ่างฯ

คงที่	7	อ่าง
ลดลง	31	อ่าง
เพิ่มขึ้น	-	อ่าง

ภาค	อ่างเก็บน้ำ	ความจุที่ รก. (ล้าน ม.³)	ปริมาณน้ำที่ใช้งานไม่ได้ (ล้าน ม.³)	ใช้การได้จริง (ล้าน ม.³)	ปริมาณน้ำรวม วันที่ 2 กุมภาพันธ์ 2564		ปัจจุบัน วันที่ 2 กุมภาพันธ์ 2565				สัปดาห์ก่อน วันที่ 27 มกราคม 2565				ปริมาณน้ำ + เพิ่มขึ้น - ลดลง (ล้าน ม.³)	สถานการณ์ในอ่าง
					ปริมาณน้ำรวม (ล้าน ม.³)	%	ปริมาณน้ำรวม		ปริมาณน้ำใช้การได้จริง		ปริมาณน้ำรวม		ปริมาณน้ำใช้การได้จริง			
							ปริมาณน้ำ (ล้าน ม.³)	%	ปริมาณน้ำ (ล้าน ม.³)	%	ปริมาณน้ำ (ล้าน ม.³)	%	ปริมาณน้ำ (ล้าน ม.³)	%		
ภาคเหนือ (7)																
1	ภูฝอยลม (2) ลาก	13,462	3,800	9,662	5,222	39%	7,317	54%	3,517	36%	7,439	55%	3,639	38%	-122.00	ลดลง
2	สิริกิติ์ (2) อุดรศักดิ์	9,510	2,850	6,660	4,860	51%	4,203	44%	1,353	20%	4,233	45%	1,383	21%	-30.00	ลดลง
3	แม่จัด เชียงใหม่	265	12	253	131	49%	110	42%	98	39%	111	42%	99	39%	-1.00	ลดลง
4	แม่กวาง เชียงใหม่	263	14	249	93	35%	89	34%	75	30%	89	34%	75	30%	-	คงที่
5	กัวลม ลำปาง	106	3	103	66	62%	76	72%	73	71%	80	75%	77	75%	-4.00	ลดลง
6	กัวคองมา ลำปาง	170	6	164	70	41%	135	79%	129	79%	136	80%	130	79%	-1.00	ลดลง
7	แควน้อย พิษณุโลก	939	43	896	373	40%	735	78%	692	77%	759	81%	716	80%	-24.00	ลดลง
	แม่เมอ	110	16	94	41	37%	75	68%	59	63%	78	71%	62	66%	-3.00	ลดลง
	รวมภาคเหนือ 34.85%	24,825	6,744	18,081	10,855	44%	12,739	51%	5,995	33%	12,925	52%	6,119	34%	-124.00	ลดลง
ภาคตะวันออกเฉียงเหนือ (12)																
8	ห้วยหลวง อุดรธานี	136	7	129	51	38%	62	46%	55	43%	64	47%	57	44%	-2.00	ลดลง
9	น้ำอูน สกลนคร	520	45	475	215	41%	272	52%	227	48%	277	53%	232	49%	-5.00	ลดลง
10	น้ำพอง (2) สกลนคร	165	8	157	84	51%	90	55%	82	52%	91	55%	83	53%	-1.00	ลดลง
11	จุฬารัตน์ (2) ขัยภูมิ	164	37	127	130	79%	133	81%	96	76%	143	86%	106	83%	-10.00	ลดลง
12	อุบลรัตน์ (2) ขอนแก่น	2,431	581	1,850	1,336	55%	1,731	71%	1,150	62%	1,788	74%	1,207	65%	-57.00	ลดลง
13	ลำปาว กาฬสินธุ์	1,980	100	1,880	827	42%	1,088	55%	988	53%	1,120	57%	1,020	54%	-32.00	ลดลง
14	ลำตะคอง นครราชสีมา	314	22	292	318	101%	293	93%	271	93%	300	96%	278	95%	-7.00	ลดลง
15	ลำพระเพลิง นครราชสีมา	155	1	154	139	90%	154	99%	153	99%	154	99%	153	99%	-	คงที่
16	มูลนง นครราชสีมา	141	7	134	133	94%	129	91%	122	91%	131	93%	124	93%	-2.00	ลดลง
17	ลำพระนคร นครราชสีมา	275	7	268	213	77%	249	91%	242	90%	257	93%	250	93%	-8.00	ลดลง
18	ลำางรองบุรีรัมย์	121	3	118	94	78%	112	93%	109	92%	112	93%	109	92%	-	คงที่
19	สิรินธร (2) อุบลราชธานี	1,966	831	1,135	1,518	77%	1,570	80%	739	65%	1,595	81%	764	67%	-25.00	ลดลง
	รวมภาคตะวันออกเฉียงเหนือ 11.80%	8,369	1,649	6,720	5,058	60%	5,882	70%	4,234	63%	6,033	72%	4,383	65%	-149.00	ลดลง
ภาคกลาง (3)																
20	ป่าสักชลสิทธิ์ ลพบุรี	960	3	957	537	56%	719	75%	716	75%	751	78%	748	78%	-32.00	ลดลง
21	ทับเสลา อุทัยธานี	160	17	143	74	46%	101	63%	84	59%	101	63%	84	59%	-	คงที่
22	กระเสียว สุพรรณบุรี	299	99	200	195	65%	299	100%	200	100%	299	100%	200	100%	-	คงที่
	รวมภาคกลาง 1.92%	1,419	119	1,300	806	57%	1,119	79%	1,000	70%	1,151	81%	1,032	79%	-32.00	ลดลง
ภาคตะวันออก (2)																
23	ศรีนครินทร์ (2) กาญจนบุรี	17,745	10,265	7,480	12,858	72%	16,156	91%	5,891	79%	16,207	91%	5,942	79%	-51.00	ลดลง
24	วชิราลงกรณ (2) กาญจนบุรี	8,860	3,012	5,848	4,415	50%	7,208	81%	4,196	72%	7,277	82%	4,265	73%	-69.00	ลดลง
	รวมภาคตะวันออก 37.51%	26,605	13,277	13,328	17,273	65%	23,364	88%	10,087	76%	23,485	88%	10,207	77%	-120.00	ลดลง
ภาคตะวันตก (6+4)																
25	ขุนด่าน นครนายก	224	5.00	219	136	61%	154	69%	149	68%	160	71%	155	71%	-6.00	ลดลง
26	คลองลัดขี ฉะเชิงเทรา	420	30.00	390	118	28%	153	36%	123	32%	164	39%	134	34%	-11.00	ลดลง
27	บางพระ (3) ชลบุรี	117	12.00	105	67	57%	100	85%	88	84%	102	87%	90	86%	-2.00	ลดลง
28	หนองปลาไหล (3) ระยอง	164	13.75	150	138	84%	149	91%	135	90%	151	92%	137	92%	-2.00	ลดลง
29	ประแสร์ (3) ระยอง	295	20.00	275	214	73%	254	86%	234	85%	256	87%	236	86%	-2.00	ลดลง
30	มาบประชัน (3) ระยอง	17	0.72	16	5	33%	15	91%	14	90%	15	91%	14.44	91%	-0.11	ลดลง
31	หนองฉาง (3) ระยอง	21	1.00	20	15	69%	20	95%	19	95%	21	98%	19.90	98%	-0.57	ลดลง
32	คลองกราม (3) ระยอง	79	3.00	76	63	80%	67	84%	64	83%	67	84%	63.55	83%	-	คงที่
33	คลองใหญ่ (3) ระยอง	45	3.00	42	26	56%	35	77%	32	75%	36	79%	33.04	78%	-1.02	ลดลง
34	นฤปดินทรจินดา ปราจีนบุรี	295	19.00	276	857	291%	193	65%	174	63%	202	68%	183.00	66%	-9.00	ลดลง
	รวมภาคตะวันตก 2.37%	1,678	107	1,570	1,639	98%	1,140	68%	1,032	68%	1,174	70%	1,066	68%	-33.70	ลดลง
ภาคใต้ (4)																
35	แก่งกระจาน เพชรบุรี	710	65	645	490	69%	615	87%	550	85%	621	87%	556	86%	-6.00	ลดลง
36	ปราจีนบุรี ประจวบคีรีขันธ์	391	18	373	327	84%	323	83%	305	82%	323	83%	305	82%	-	คงที่
37	รัชชประภา (2) สุราษฎร์ธานี	5,639	1,352	4,287	3,695	66%	4,278	76%	2,926	68%	4,323	77%	2,971	69%	-45.00	ลดลง
38	บางลา (2) ยะลา	1,454	276	1,178	1,373	94%	1,130	78%	854	72%	1,131	78%	855	73%	-1.00	ลดลง
	รวมภาคใต้ 11.55%	8,194	1,711	6,483	5,885	72%	6,346	77%	4,635	71%	6,399	78%	4,687	72%	-52.00	ลดลง
	รวมทั้งประเทศ 100%(38)	71,090	23,607	47,482	41,516	58%	50,591	71%	26,983	57%	30,132	42%	27,494	58%	-510.70	ลดลง

ที่มาข้อมูล : ตารางสรุปสภาพน้ำในอ่างเก็บน้ำขนาดใหญ่ทั่วประเทศ และตารางสรุปสภาพน้ำในอ่างเก็บน้ำภาคตะวันออกเฉียงเหนือ กรมชลประทาน

หมายเหตุ :

- อ่างเก็บน้ำขนาดใหญ่ หมายถึง อ่างเก็บน้ำที่มีความจุตั้งแต่ 100 ล้าน ลบ.ม. ขึ้นไป
- เป็นอ่างเก็บน้ำอยู่ใต้อำนาจรับผิดชอบของการไฟฟ้าฝ่ายผลิตแห่งประเทศไทย(10) นอกนั้นอยู่ในความรับผิดชอบของกรมชลประทาน(28)
- เป็นอ่างเก็บน้ำขนาดกลางที่มีความสำคัญต่อการอุตสาหกรรมและการประปาของลุ่มน้ำชายฝั่งทะเลตะวันออก
- ที่มา : กรมชลประทาน และการไฟฟ้าฝ่ายผลิตแห่งประเทศไทย
- จังหวัดที่มีอ่างเก็บน้ำขนาดใหญ่มีจำนวน 26 จังหวัด ไม่มี 50 จังหวัด

รท. หมายถึง ระดับเก็บกักของอ่าง



ศูนย์เฝ้าระวัง ศูนย์ป้องกันวิกฤตน้ำ กรมทรัพยากรน้ำ

ลำดับของเขื่อนตามความจุ

- ศรีนครินทร์ 2.ภูฝอยลม 3.สิริกิติ์ 4.วชิราลงกรณ 5.รัชชประภา
- อุบลรัตน์ 7.สิรินธร 8.มาบประชัน 9.ลำปาว 10.ป่าสัก

ลำดับของเขื่อนตามปริมาณน้ำใช้การได้

- ภูฝอยลม 2.ศรีนครินทร์ 3.สิริกิติ์ 4.วชิราลงกรณ 5.รัชชประภา
- ลำปาว 7.อุบลรัตน์ 8.มาบประชัน 9.สิรินธร 10.ป่าสัก