



รายงานการเฝ้าระวังติดตามสถานการณ์น้ำและความช่วยเหลือ ศูนย์ปฏิบัติการทรัพยากรธรรมชาติและสิ่งแวดล้อม (ด้านทรัพยากรน้ำ) กระทรวงทรัพยากรธรรมชาติและสิ่งแวดล้อม

ศูนย์ป้องกันวิกฤติน้ำ กรมทรัพยากรน้ำ

โทรศัพท์ ๐ ๒๒๗๑ ๖๐๐๐ ต่อ ๖๔๔๕ โทรสาร ๐ ๒๒๙๘ ๖๖๒๙ www.dwr.go.th IDLine: mekhalawoc Email: mekhala@dwr.mail.go.th

ศูนย์เทคโนโลยีสารสนเทศทรัพยากรน้ำบาดาล กรมทรัพยากรน้ำบาดาล

โทรศัพท์ ๐ ๒๖๖๖ ๗๐๙๐ โทรสาร ๐ ๒๖๖๖ ๗๑๐๐ www.dgr.go.th Email: itcenter@dgr.mail.go.th

สำนักงานนโยบายและแผนทรัพยากรธรรมชาติและสิ่งแวดล้อม

โทรศัพท์ ๐ ๒๖๖๕๖๕๐๐ www.onep.go.th Email: webmaster@onep.go.th

กรมทรัพยากรธรณี

โทรศัพท์ ๐ ๒๖๒๑๙๕๐๐ www.dmr.go.th Email: webmaster@dmr.mail.go.th

รายงานฉบับที่ ๐๖๖/๒๕๖๕

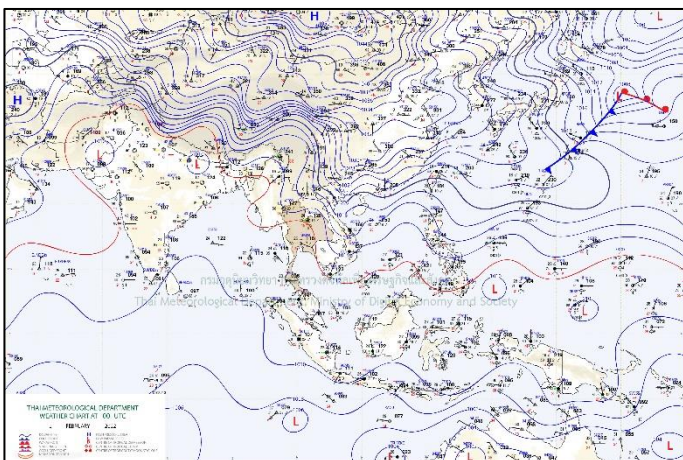
เวลา ๑๕.๐๐ น.

วันที่ ๒ กุมภาพันธ์ ๒๕๖๕

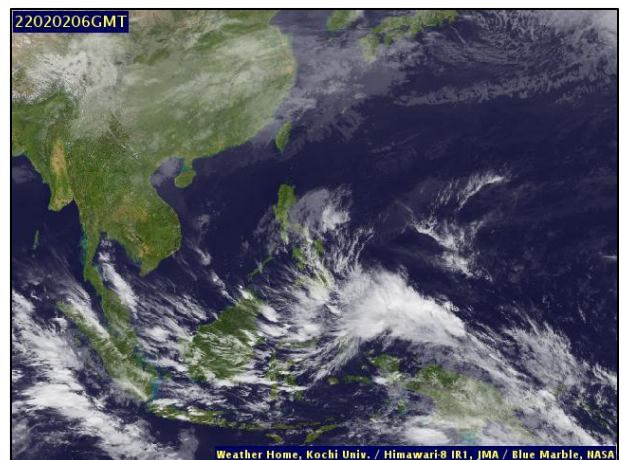
เรียน รว.ทส. เลขานุการ รว.ทส. ที่ปรึกษา รว.ทส. ปกท.ทส. รอง ปกท.ทส. อทท. อทบ. และหน่วยงานที่เกี่ยวข้อง

๑. สภาวะอากาศ เวลา ๑๒.๐๐ น. (กรมอุตุนิยมวิทยา)

พยากรณ์อากาศ ๒๔ ชั่วโมงข้างหน้า บริเวณความกดอากาศสูงหรือมวลอากาศเย็นจากประเทศจีนปกคลุมภาคตะวันออกเฉียงเหนือและทะเลจีนใต้ ทำให้มีลมใต้และลมตะวันออกเฉียงใต้พัดนำความชื้นจากทะเลจีนใต้และอ่าวไทยเข้ามาปกคลุมภาคเหนือตอนล่าง ภาคตะวันออกเฉียงเหนือ ภาคกลาง ภาคตะวันออก และภาคใต้ ทำให้บริเวณดังกล่าวมีฝนฟ้าคะนองบางแห่ง ในขณะที่ลมฝ่ายตะวันตกในระดับบนยังคงพัดปกคลุมภาคเหนือและภาคตะวันออกเฉียงเหนือตอนบน ลักษณะเช่นนี้ทำให้บริเวณภาคเหนือและภาคตะวันออกเฉียงเหนือมีอากาศเย็นถึงหนาว กับมีหมอกในตอนเช้า สำหรับบริเวณยอดดอยมีอากาศหนาวถึงหนาวจัด อุณหภูมิต่ำสุด ๔-๑๒ องศาเซลเซียส ส่วนยอดดงมีอากาศหนาว อุณหภูมิต่ำสุด ๘-๑๔ องศาเซลเซียส ขอให้ประชาชนบริเวณประเทศไทยตอนบนดูแลรักษาสุขภาพเนื่องจากสภาพอากาศที่เปลี่ยนแปลง และระมัดระวังการสัญจรผ่านบริเวณที่มีหมอกไว้ด้วย

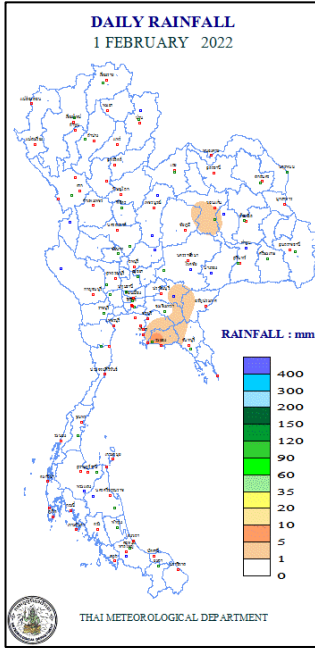


แผนที่อากาศ วันที่ ๒ ก.พ. ๒๕๖๕ เวลา ๐๗.๐๐ น.



ภาพถ่ายดาวเทียม วันที่ ๒ ก.พ. ๒๕๖๕ เวลา ๑๓.๐๐ น.

๒. ปริมาณฝนสะสม ณ เวลา ๐๗.๐๐น.(เมื่อวาน) - ๐๗.๐๐ น.(วันนี้) (กรมอุตุนิยมวิทยา)



จุดตรวจวัด	ปริมาณฝน (มม.)
จ.ระยอง (ห้วยโป่ง สกษ.)	๙.๔
จ.บุรีรัมย์	๕.๙
จ.ระยอง	๔.๖
จ.ขอนแก่น (ท่าพระ สกษ.)	๔.๑
จ.ปราจีนบุรี (กบินทร์บุรี)	๒.๐
จ.สระแก้ว	๑.๘

๓. ปริมาณฝนสะสมของพื้นที่ลาดเชิงเขา ๑๒ ชม. ที่ผ่านมา (กรมทรัพยากรน้ำ)

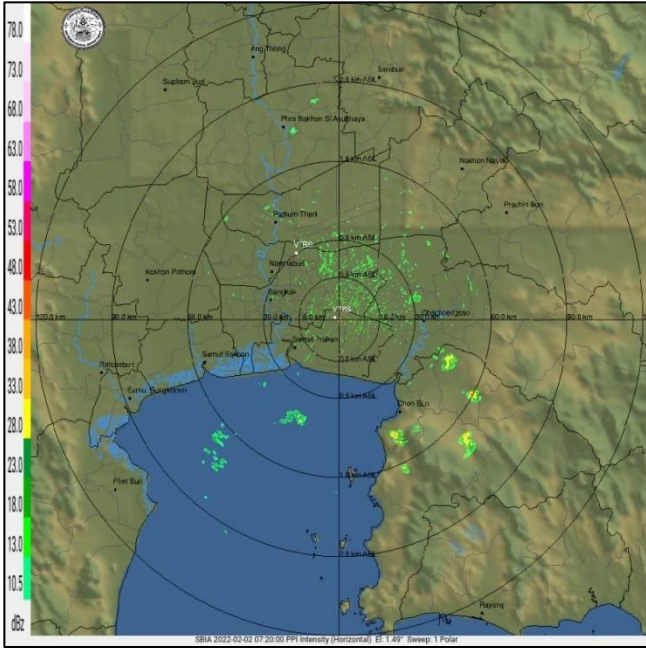
รหัสสถานี	จุดตรวจวัด	ปริมาณฝน (มม./๑๒ ชม.)
STN๐๐๓๘	บ้านใหม่หัวนา ต.หนองแก อ.หัวหิน จ.ประจวบคีรีขันธ์	๙๙.๕
STN๑๗๕๗	บ้านคลองทรายขาว ต.คลองยา อ.อำเภอลี้ จ.กระบี่	๔๘.๐
STN๐๐๙๗	บ้านกะไหล ต.กะไหล อ.ตะกั่วทุ่ง จ.พังงา	๓๕.๐
STN๑๗๓๘	บ้านทุ่ง ต.อ่าวนาง อ.เมืองกระบี่ จ.กระบี่	๒๓.๕
STN๑๗๒๘	บ้านบางทอง ต.บางทอง อ.ท้ายเหมือง จ.พังงา	๒๓.๐
STN๑๗๖๖	บ้านเชือกน้ำ ต.ถ้ำ อ.ตะกั่วทุ่ง จ.พังงา	๑๔.๕
STN๑๗๒๐	บ้านบางเหลียว ต.คีรีวง อ.ปลายพระยา จ.กระบี่	๙.๐
STN๐๕๐๙	บ้านโนนปง ต.อ่าวตง อ.วังวิเศษ จ.ตรัง	๔.๕
STN๑๗๒๒	บ้านหนองจิก ต.เขาคราม อ.เมืองกระบี่ จ.กระบี่	๔.๐
STN๐๐๙๘	บ้านโนนหนด ต.เหมาะ อ.กะปง จ.พังงา	๓.๐

๔. ค่าความชื้นในดิน (กรมทรัพยากรน้ำ/คณะกรรมการแม่ข่าย)

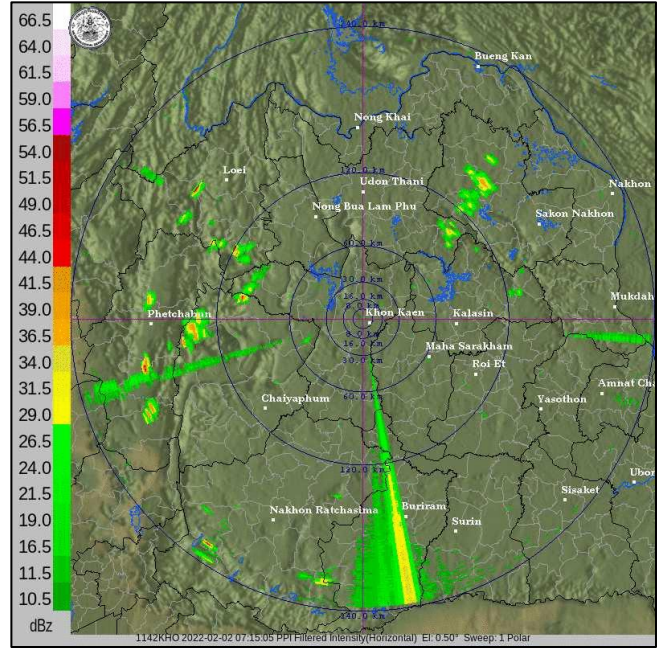
ภูมิภาค	ความชื้นในดิน [-] ๑ ม.ค. ๖๕	ความชื้นในดิน [-] ๒๙ ม.ค. ๖๕	แนวโน้ม
เหนือ	๐-๒๐	๐-๒๐	ทรงตัว
กลาง	๒๐-๔๐	๒๐-๔๐	ทรงตัว
ตะวันออกเฉียงเหนือ	๒๐-๔๐	๒๐-๔๐	ทรงตัว
ตะวันออก	๔๐-๖๐	๒๐-๔๐	ลดลง
ตะวันตก	๒๐-๔๐	๒๐-๔๐	ทรงตัว
ใต้	๖๐-๘๐	๔๐-๖๐	ลดลง

หมายเหตุ : ความชื้นในดิน ๐ หมายถึง ดินที่แห้งสนิท และ ๑๐๐ หมายถึง ดินที่อิ่มน้ำ

๕. เรดาร์ตรวจอากาศ ณ วันที่ ๒ กุมภาพันธ์ ๒๕๖๕ (กรมอุตุนิยมวิทยา)



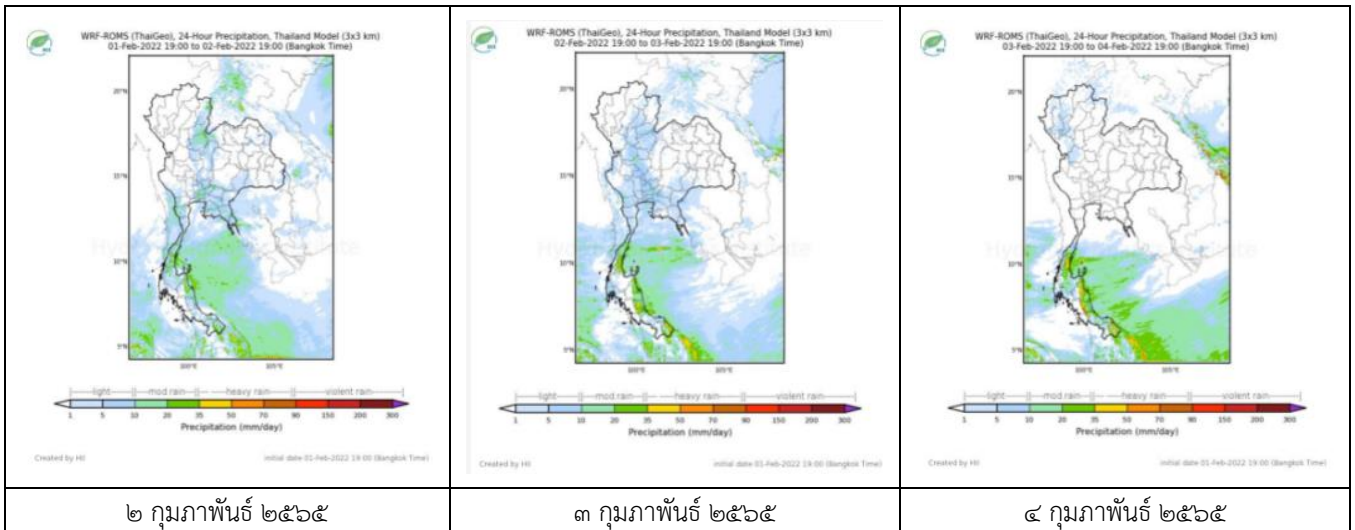
สถานีสุวรรณภูมิ เวลา ๑๔.๒๐ น.



สถานีขอนแก่น เวลา ๑๔.๑๕ น.

จากเรดาร์ตรวจอากาศพบว่ามีกกลุ่มเมฆฝนปกคลุมกระจายทั่วบริเวณประเทศไทย

๖. แผนภาพคาดการณ์ฝนล่วงหน้า ๓ วัน (สถาบันสารสนเทศทรัพยากรน้ำ (องค์การมหาชน))



๒ กุมภาพันธ์ ๒๕๖๕

๓ กุมภาพันธ์ ๒๕๖๕

๔ กุมภาพันธ์ ๒๕๖๕

๗. สถานการณ์น้ำในแหล่งเก็บกักน้ำ ณ วันที่ ๒ กุมภาพันธ์ ๒๕๖๕ (กรมชลประทาน กรมทรัพยากรน้ำ และสทช.)

๗.๑ ปริมาณน้ำในอ่างฯ ๕๐,๔๕๒ ล้าน ลบ.ม. คิดเป็นร้อยละ ๗๑ (ปริมาณน้ำใช้การได้ ๒๖,๙๑๐ ล้าน ลบ.ม. คิดเป็นร้อยละ ๕๗) ปริมาณน้ำในอ่างฯ เทียบกับปี ๒๕๖๔ (๔๐,๗๓๓ ล้าน ลบ.ม. คิดเป็นร้อยละ ๕๗) มากกว่าปี ๒๕๖๔ จำนวน ๙,๗๑๙ ล้าน ลบ.ม. ปริมาณน้ำไหลลงอ่างฯ จำนวน ๒๐.๐๒ ลบ.ม. ปริมาณน้ำระบาย จำนวน ๑๐๗.๓๓ ล้าน ลบ.ม. สามารถรับน้ำได้อีก ๒๐,๔๗๔ ล้าน ลบ.ม.

อ่างเก็บน้ำ	ความจุที่ รณก. (ล้าน ลบ.ม.)	ปริมาณ น้ำในอ่าง		ปริมาณ น้ำใช้การได้		ปริมาณ น้ำไหลลงอ่าง		ปริมาณ น้ำระบาย		ปริมาณน้ำ รับได้อีก (ล้าน ม. ^๓) (ความจุที่ รณก.- ปริมาณน้ำปัจจุบัน)
		ปริมาณ (ล้าน ม. ^๓)	% น้ำเก็บ กัก	ปริมาณ (ล้าน ม. ^๓)	% น้ำใช้ การ	วันนี้ (ล้าน ม. ^๓)	เมื่อวาน (ล้าน ม. ^๓)	วันนี้ (ล้าน ม. ^๓)	เมื่อวาน (ล้าน ม. ^๓)	
๑.ภูมิพล	๑๓,๔๖๒	๗,๓๑๗	๕๔	๓,๕๑๗	๓๖	๑.๘๘	๐.๒๖	๒๔.๐๐	๑๙.๐๐	๖,๑๔๕
๒.สิริกิติ์	๙,๕๑๐	๔,๒๐๓	๔๔	๑,๓๕๓	๒๐	๒.๗๗	๒.๕๗	๗.๐๐	๗.๐๒	๕,๓๐๗
๓.จุฬารัตน์	๑๖๔	๑๓๓	๘๑	๙๖	๗๖	๐.๐๐	๐.๐๐	๐.๕๐	๑.๑๙	๓๑

๔.อุบลรัตน์	๒,๔๓๑	๑,๗๓๑	๗๑	๑,๑๕๐	๖๒	๐.๐๐	๐.๔๗	๘.๕๒	๘.๕๑	๗๐๐
๕.ลำปาง	๑,๙๘๐	๑,๐๘๘	๕๕	๙๘๘	๕๓	๐.๐๐	๐.๐๐	๔.๑๒	๓.๙๓	๘๙๒
๖.สุรินทร์	๑,๙๖๖	๑,๕๗๐	๘๐	๗๓๙	๖๕	๐.๐๐	๐.๐๐	๑.๕๐	๑.๕๐	๓๙๖
๗.ป่าสักชลสิทธิ์	๙๖๐	๗๑๙	๗๕	๗๑๖	๗๕	๐.๗๓	๐.๖๖	๕.๖๕	๕.๖๖	๒๔๑
๘.ศรีนครินทร์	๑๗,๗๔๕	๑๖,๑๕๖	๙๑	๕,๘๙๑	๗๙	๖.๑๓	๒.๘๒	๙.๙๖	๙.๙๙	๑,๕๘๙
๙.วีรลวงกรณ์	๘,๘๖๐	๗,๒๐๘	๘๑	๔,๑๙๖	๗๒	๐.๐๐	๑.๐๙	๑๔.๐๓	๑๓.๙๘	๑,๖๕๒
๑๐.ขุนด่านปราการชล	๒๒๔	๑๕๔	๖๙	๑๔๙	๖๘	๐.๐๓	๐.๐๓	๐.๖๑	๑.๒๔	๗๐
๑๑.รัชชประภา	๕,๖๓๙	๔,๒๗๘	๗๖	๒,๙๒๗	๖๘	๑.๙๕	๒.๒๕	๙.๐๖	๙.๔๗	๑,๓๖๑
๑๒.บางกลาง	๑,๔๕๔	๑,๑๓๐	๗๘	๘๕๓	๗๒	๓.๒๙	๓.๑๔	๖.๐๕	๓.๐๑	๓๒๔

๗.๒ อ่างเก็บน้ำขนาดกลาง ๔๑๒ แห่ง มีปริมาณน้ำ ๓,๙๘๒ ล้าน ลบ.ม. (๗๗%) ปริมาณน้ำใช้การ ๓,๕๙๓ ล้าน ลบ.ม. (๗๖%)

๗.๓ แหล่งน้ำในพื้นที่นอกเขตชลประทาน ๑๐๒,๐๙๙ แห่ง มีปริมาณน้ำรวม ๖,๓๘๐ ล้าน ลบ.ม. (๗๕%)

๗.๔ อ่างเก็บน้ำขนาดกลางนอกเขตชลประทาน ๖๕ แห่ง ภายใต้การดูแลของกรมทรัพยากรน้ำปริมาณน้ำปัจจุบัน ๑๗๖.๖๑ ล้านลบ.ม. (๗๕%)

ภูมิภาค	จำนวน (แห่ง)	ปริมาณรวม (ล้าน ลบ.ม.)	ปริมาณน้ำ (ล้าน ลบ.ม.)							
			เดือน						ปัจจุบัน	
			ก.ค. ๖๔	ส.ค. ๖๔	ก.ย. ๖๔	ต.ค. ๖๔	พ.ย. ๖๔	ธ.ค. ๖๔	๓๐ ม.ค. ๖๕	ร้อยละ
เหนือ	๑๗,๒๔๙	๑,๑๐๓	๓๖๕.๔๑	๓๕๐.๙๔	๓๙๔.๓๗	๔๒๓.๔๖	๗๙๙.๖๗	๘๐๙.๑๖	๗๔๒.๒๐	๗๔
ตะวันออกเฉียงเหนือ	๕๔,๕๔๗	๓,๕๖๔	๒,๑๓๓.๖๔	๒,๑๕๐.๓๖	๒,๒๓๕.๕๕	๒,๑๔๖.๔๑	๓,๙๖๖.๖๕	๓,๗๘๐.๐๗	๓,๐๘๗.๘๓	๗๔
กลาง	๑๖,๓๖๗	๑,๑๓๗	๗๓๒.๐๔	๖๐๙.๗๔	๗๒๓.๖๘	๖๙๐.๗๓	๑,๕๒๐.๓๒	๑,๕๒๕.๖๘	๑,๒๗๑.๙๖	๘๐
ตะวันออกเฉียงใต้	๗,๘๐๔	๖๓๕	๕๒๒.๕๕	๔๗๙.๖๕	๕๔๐.๔๐	๖๒๕.๔๘	๙๙๙.๕๖	๑,๐๑๐.๖๗	๘๒๐.๑๓	๘๐
ตะวันตก	๒,๕๐๖	๗๑๑	๑๑๓.๙๒	๙๖.๓๔	๙๔.๔๓	๙๑.๙๗	๑๕๖.๗๐	๑๘๗.๘๗	๑๖๗.๒๑	๙๗
ใต้	๓,๖๒๖	๑,๓๑๙	๒๒๖.๔๓	๒๐๐.๙๕	๑๙๕.๒๒	๑๘๘.๕๘	๑๙๙.๒๐	๒๓๙.๑๓	๒๙๑.๑๗	๘๓
รวม	๑๐๒,๐๙๙.๐๐	๘,๔๗๐	๔,๐๙๓.๙๙	๓,๘๘๗.๙๙	๔,๑๘๓.๖๕	๔,๑๖๖.๖๓	๗,๖๔๒.๑๐	๗,๕๕๒.๕๙	๖,๓๘๐.๔๙	๗๕

๘. สถานการณ์น้ำในประเทศ ณ วันที่ ๓๐ มกราคม - ๒ กุมภาพันธ์ ๒๕๖๕ (กรมชลประทาน)

สถานี	แม่น้ำ	อำเภอ	จังหวัด	ระดับตลิ่ง (ม.รทก.)	ระดับน้ำ (ม.รทก.)				แนวโน้ม	เปรียบเทียบระดับตลิ่ง
					อาทิตย์	จันทร์	อังคาร	พุธ		
					๓๐ ม.ค.	๓๑ ม.ค.	๑ ก.พ.	๒ ก.พ.		
P.๑	ปิง	เมือง	เชียงใหม่	๓.๗๐	๑.๔๘	๑.๔๓	๑.๔๖	๑.๔๘	เพิ่มขึ้น	- ๒.๒๒
W.๑C	วัง	เมือง	ลำปาง	๕.๒๐	-๐.๔๘	-๐.๔๙	-๐.๕๐	-๐.๕๒	ลดลง	- ๕.๗๒
Y.๑๖	ยม	บางระกำ	พิษณุโลก	๗.๓๐	๐.๐๒	-๐.๐๒	-๐.๐๕	๐.๐๒	เพิ่มขึ้น	- ๗.๒๘
N.๗A	น่าน	เมือง	พิจิตร	๙.๘๗	๑.๒๕	๑.๓๓	๑.๒๙	๑.๒๘	ลดลง	- ๘.๕๙
C.๒	เจ้าพระยา	เมือง	นครสวรรค์	๒๖.๒๐	๑๗.๔๒	๑๗.๓๙	๑๗.๓๔	๑๗.๓๒	ลดลง	- ๘.๘๘
C.๑๓	เจ้าพระยา	สรรพยา	ชัยนาท	๑๖.๓๔	๕.๕๕	๕.๕๕	๕.๕๕	๕.๕๕	ทรงตัว	- ๑๐.๗๙
M.๖A	มูล	สตึก	บุรีรัมย์	๖.๐๐	๐.๒๕	๐.๒๔	๐.๒๓	๐.๒๒	ลดลง	- ๕.๗๘
M.๗	มูล	เมือง	อุบลราชธานี	๗.๐๐	๓.๐๕	๓.๐๗	๓.๐๙	๓.๐๕	ลดลง	- ๓.๙๕
M.๑๙๑	ลำตะคอง	เมือง	นครราชสีมา	๓.๕๐	๑.๒๕	๑.๒๖	๑.๓๘	๑.๓๑	ลดลง	- ๒.๑๙
M.๖๙	ลำเซบก	ตระการพืชผล	อุบลราชธานี	๗.๓๐	๕.๐๓	๕.๐๒	๔.๙๙	๔.๙๗	ลดลง	- ๒.๓๓
X.๖๔	คลองท่าแซะ	ท่าแซะ	ชุมพร	๑๗.๑๓	๘.๐๑	๗.๘๙	๗.๗๗	๗.๗๖	ลดลง	- ๙.๓๗
X.๑๔๙	คลองกลาย	นบพิตำ	นครศรีธรรมราช	๓๓.๙๖	๒๘.๘๖	๒๘.๘๖	๒๘.๘๕	๒๘.๘๕	ทรงตัว	- ๕.๑๑
X.๒๗๔	แม่น้ำโกลก	แฉ่ง	นราธิวาส	๒๔.๑๘	๑๘.๕๙	๑๘.๕๗	๑๘.๕๖	๑๘.๕๕	ลดลง	- ๕.๖๓
X.๓๗A	แม่น้ำตาปี	พระแสง	สุราษฎร์ธานี	๑๑.๗๐	๔.๙๖	๔.๙๓	๔.๙๐	๔.๘๙	ลดลง	- ๖.๘๑

*** ยังไม่ได้รับรายงาน

๙. สถานการณ์น้ำในพื้นที่ลุ่มน้ำโขง ณ วันที่ ๒ กุมภาพันธ์ ๒๕๖๕ (คณะกรรมการแม่น้ำโขง)

สถานี	ระดับอ้างอิง (ม.รทก.)	ระดับตลิ่ง (ม.)	ระดับน้ำ (ม.)					เปรียบเทียบระดับตลิ่ง (ม.)	ผลต่างของระดับน้ำ (ม.)		แนวโน้ม
			๒๙ ม.ค.	๓๐ ม.ค.	๓๑ ม.ค.	๑ ก.พ.	๒ ก.พ.		๓ วัน ย้อนหลัง	๕ วัน ย้อนหลัง	
อ.เชียงแสน จ.เชียงราย	๓๕๗.๑๑๐	๑๒.๘๐	๑.๗๙	๑.๗๖	๑.๗๔	๑.๗๓	๑.๗๐	-๑๑.๑	-๐.๐๔	-๐.๐๙	ลดลง
อ.เชียงคาน จ.เลย	๑๙๔.๑๑๘	๑๖.๐๐	๔.๓๒	๔.๒๖	๔.๑๓	๓.๘๑	๓.๗๕	-๑๒.๒๕	-๐.๓๘	-๐.๕๗	ลดลง
อ.เมือง จ.หนองคาย	๑๕๓.๖๔๘	๑๒.๒๐	๑.๘๘	๑.๖๗	๑.๔๙	๑.๓๘	๑.๒๔	-๑๐.๙๖	-๐.๒๕	-๐.๖๔	ลดลง
อ.เมือง จ.นครพนม	๑๓๒.๖๘๐	๑๒.๐๐	๑.๖๕	๑.๖๖	๑.๕๙	๑.๕๑	๑.๓๙	-๑๐.๖๑	-๐.๒๐	-๐.๒๖	ลดลง
อ.เมือง จ.มุกดาหาร	๑๒๔.๒๑๙	๑๒.๕๐	๒.๐๖	๒.๑๐	๒.๐๘	๑.๙๘	๑.๙๒	-๑๐.๕๘	-๐.๑๖	-๐.๑๔	ลดลง
อ.โขงเจียม จ.อุบลราชธานี	๘๙.๐๓๐	๑๔.๕๐	๒.๒๐	๒.๓๒	๒.๓๙	๒.๔๐	๒.๓๕	-๑๒.๑๕	-๐.๐๔	๐.๑๕	ลดลง

*** ไม่มีสถานการณ์

๑๐. สถานการณ์เตือนภัย Early Warning ณ วันที่ ๒ กุมภาพันธ์ ๒๕๖๕ (กรมทรัพยากรน้ำ)

การแจ้งเตือน	สถานี	การแจ้งเตือน	ช่วงเวลา
เตือนสีแดง (อพยพ)	-	-	-
เตือนสีเหลือง (เตือนภัย)	-	-	-
เตือนสีเขียว (เฝ้าระวัง)	-	-	-

***ไม่มีสถานการณ์

๑๑. พื้นที่ติดตามและเฝ้าระวังสถานการณ์ธรณีพิบัติภัย ณ วันที่ ๒ กุมภาพันธ์ ๒๕๖๕ (กรมทรัพยากรธรณี)

เนื่องจากในพื้นที่เสี่ยงดินถล่มมีปริมาณน้ำฝนไม่ถึงเกณฑ์การเฝ้าระวัง ประกอบกับไม่มีพื้นที่คาดการณ์ปริมาณน้ำฝนที่อาจก่อให้เกิดดินถล่มล่วงหน้า จึงไม่มีพื้นที่ติดตามสถานการณ์ธรณีพิบัติภัยดินถล่มและน้ำป่าไหลหลาก

๑๒. เหตุการณ์วิกฤตน้ำปัจจุบัน ณ วันที่ ๒ กุมภาพันธ์ ๒๕๖๕ [เวลา ๐๘.๐๐ น. - ๑๕.๐๐ น. (วันนี้)]

ไม่มีสถานการณ์

๑๓. สถานการณ์ภาวะน้ำท่วม และสถานการณ์ฝนแล้ง/ฝนทิ้งช่วง ณ วันที่ ๒ กุมภาพันธ์ ๒๕๖๕ (ปก.)

ไม่มีสถานการณ์

๑๔. การคาดหมายลักษณะอากาศ ๗ วันข้างหน้า (ระหว่างวันที่ ๒ - ๘ กุมภาพันธ์ ๒๕๖๕)

ในช่วงวันที่ ๒ - ๓ ก.พ. ๖๕ บริเวณความกดอากาศสูงหรือมวลอากาศเย็นจากประเทศจีนปกคลุมภาคตะวันออกเฉียงเหนือตอนบน และทะเลจีนใต้ ส่งผลทำให้มีลมใต้และลมตะวันออกเฉียงใต้พัดนำความชื้นจากทะเลจีนใต้และอ่าวไทยเข้ามาปกคลุมภาคเหนือตอนล่าง ภาคตะวันออกเฉียงเหนือ ภาคกลาง รวมทั้งกรุงเทพมหานครและปริมณฑล และภาคตะวันออก ลักษณะเช่นนี้ทำให้บริเวณดังกล่าวมีฝนฟ้าคะนองเกิดขึ้นเป็นบางแห่ง โดยภาคเหนือมีอากาศเย็นถึงหนาว ส่วนภาคตะวันออกเฉียงเหนือ ภาคกลาง และภาคตะวันออกมีอากาศเย็นในตอนเช้า ส่วนในช่วงวันที่ ๔ - ๖ ก.พ. ๖๕ คลื่นกระแสลมฝ่ายตะวันตกจะเคลื่อนเข้าปกคลุมภาคเหนือ ทำให้บริเวณภาคเหนือมีพายุฝนฟ้าคะนอง ลมกระโชกแรง และลูกเห็บตกเป็นบางพื้นที่ ประกอบกับบริเวณความกดอากาศสูงหรือมวลอากาศเย็นอีกระลอกจากประเทศจีนจะแผ่เสริมลงมาปกคลุมภาคตะวันออกเฉียงเหนือ ภาคกลาง และภาคตะวันออก ลักษณะเช่นนี้ทำให้บริเวณดังกล่าวอุณหภูมิจะลดลง ๑-๓ องศาเซลเซียส กับมีลมแรง สำหรับมรสุมตะวันออกเฉียงเหนือที่พัดปกคลุมอ่าวไทยและภาคใต้จะมีกำลังแรงขึ้น ทำให้ภาคใต้มีฝนเพิ่มขึ้น ส่วนคลื่นลมบริเวณอ่าวไทยจะมีกำลังแรงขึ้น โดยมีคลื่นสูง ๑-๒ เมตร และในช่วงวันที่ ๗ - ๘ ก.พ. ๖๕ คลื่นกระแสลมฝ่ายตะวันตกยังคงปกคลุมภาคเหนือ ทำให้บริเวณภาคเหนือยังคงมีอากาศเย็นถึงหนาว อุณหภูมิจะลดลง ๒-๔ องศาเซลเซียส กับมีน้ำค้างแข็งบางพื้นที่

ในขณะที่บริเวณความกดอากาศสูงหรือมวลอากาศเย็นที่แผ่ปกคลุมภาคตะวันออกเฉียงเหนือ ภาคกลาง และภาคตะวันออกจะมีกำลังอ่อนลง ลักษณะเช่นนี้ทำให้บริเวณดังกล่าวอุณหภูมิจะสูงขึ้น ๑-๓ องศาเซลเซียสกับมีหมอกในตอนเช้า

๑๕. ความช่วยเหลือภัยแล้งสะสมของกรมทรัพยากรน้ำ

ความช่วยเหลือในพื้นที่ประสบปัญหาภัยแล้ง ตั้งแต่วันที่ ๑ ตุลาคม ๒๕๖๔ - ๓๑ มกราคม ๒๕๖๕

หน่วยงาน	จังหวัด	ปริมาณการ สูบน้ำ (ลบ.ม.)	ปริมาณการ แจกจ่ายน้ำ สะอาด (ลิตร)	น้ำดื่มบรรจุ ขวด (ขวด)	ประโยชน์ที่ได้รับ		
					อุปโภค-บริโภค		พื้นที่เกษตร (ไร่)
					ครัวเรือน	ประชากร	
ภาค ๑	ลำปาง	-	๖๒๒,๕๓๘	๔,๑๐๐	๑๖๗,๕๗๘	๔๔๗,๔๕๒	-
	เชียงใหม่	-	๕๙,๕๓๖	-	๒๑,๒๐๑	๘๗,๖๗๕	-
	แม่ฮ่องสอน	-	๖๐,๔๙๒	-	๙,๒๔๘	๖๐,๙๘๖	-
	เชียงราย	-	๑๗๙,๕๙๙	-	๕๖,๔๗๑	๑๗๔,๔๗๗	-
	กำแพงเพชร	-	๕๙,๔๒๙	-	๔๔,๑๒๕	๑๗๙,๓๑๐	-
ภาค ๒	นครสวรรค์	๗๕๑,๖๘๐	๓๖,๐๐๐	-	๔๗๔	๑,๖๐๐	๑,๙๐๐
	เพชรบูรณ์	๑๕๕,๕๒๐	-	-	๔๗๗	-	๘๐๐
ภาค ๓	อุดรธานี	๑,๙๘๗,๓๐๐	๓๐,๐๐๐	-	๒,๐๒๐	๘,๒๖๓	๑,๒๗๐
ภาค ๔	ขอนแก่น	๑,๐๗๘,๑๘๐	-	-	๑,๖๓๘	๖,๒๓๕	-
	มหาสารคาม	๕๗,๙๘๐	-	-	๖๗๘	๒,๒๙๖	-
ภาค ๕	นครราชสีมา	๓๐๖,๐๐๐	-	-	๑,๒๐๐	๔,๕๕๓	-
ภาค ๖	ปราจีนบุรี	๑,๑๒๑,๖๐๐	-	-	๕๐	๒๕๐	๑,๕๘๐
	จันทบุรี	๑,๖๔๑,๖๐๐	-	-	๓,๒๘๗	๗,๗๑๖	๕,๑๒๒
	สระแก้ว	๙๑,๒๐๐	-	-	-	-	-
ภาค ๘	นครศรีธรรมราช	๔๘,๖๐๐	-	-	๑๕๐	๔๔๙	๔,๐๐๐
ภาค ๙	น่าน	-	๑๓,๒๕๐	-	-	๙๕	-
	อุดรดิตถ์	-	๑๒๔,๕๐๐	-	๑,๒๖๙	๔,๓๗๐	-
	พิษณุโลก	-	-	๓,๔๒๐	-	๑,๖๙๐	-
	สุโขทัย	-	-	๖๒๐	-	๑๒๐	-
	แพร่	๕๕๓,๒๐๐	-	-	๓๘๐	๓๖๐	๓,๒๕๐
ภาค ๑๐	สุราษฎร์ธานี	๕๖,๐๐๐	๙๐,๐๐๐	-	๖๔	๓๑๐	๒,๖๐๐
ภาค ๑๑	อำนาจเจริญ	๑๒๒,๔๐๐	-	-	๒,๑๙๓	๖,๓๒๐	๕๐
	๒๒ จังหวัด	๗,๙๗๑,๒๖๐	๑,๒๗๕,๓๔๔	๘,๑๔๐	๓๑๒,๕๐๓	๙๙๔,๕๒๗	๒๐,๕๗๒

จึงเรียนมาเพื่อโปรดทราบ

นายภาดล ถาวรฤชรัตน์
อธิบดีกรมทรัพยากรน้ำ
ประธานคณะกรรมการศูนย์ปฏิบัติการ
ทรัพยากรธรรมชาติและสิ่งแวดล้อม
(ด้านทรัพยากรน้ำ)