



รายงานการเฝ้าระวังติดตามสถานการณ์น้ำและความช่วยเหลือ ศูนย์ปฏิบัติการทรัพยากรธรรมชาติและสิ่งแวดล้อม (ด้านทรัพยากรน้ำ) กระทรวงทรัพยากรธรรมชาติและสิ่งแวดล้อม

ศูนย์ป้องกันวิกฤติน้ำ กรมทรัพยากรน้ำ

โทรศัพท์ ๐ ๒๒๓๑ ๖๐๐๐ ต่อ ๖๔๔๕ โทรสาร ๐ ๒๒๓๘ ๖๖๒๙ www.dwr.go.th IDLine: mekhalawoc Email: mekhala@dwr.mail.go.th

ศูนย์เทคโนโลยีสารสนเทศทรัพยากรน้ำบาดาล กรมทรัพยากรน้ำบาดาล

โทรศัพท์ ๐ ๒๖๖๖ ๗๐๙๐ โทรสาร ๐ ๒๖๖๖ ๗๑๐๐ www.dgr.go.th Email: itcenter@dgr.mail.go.th

สำนักงานนโยบายและแผนทรัพยากรธรรมชาติและสิ่งแวดล้อม

โทรศัพท์ ๐ ๒๒๖๕๖๕๐๐ www.onep.go.th Email: webmaster@onep.go.th

กรมทรัพยากรธรณี

โทรศัพท์ ๐ ๒๖๒๑๙๕๐๐ www.dmr.go.th Email: webmaster@dmr.mail.go.th

รายงานฉบับที่ ๐๗๐/๒๕๖๕

เวลา ๑๕.๐๐ น.

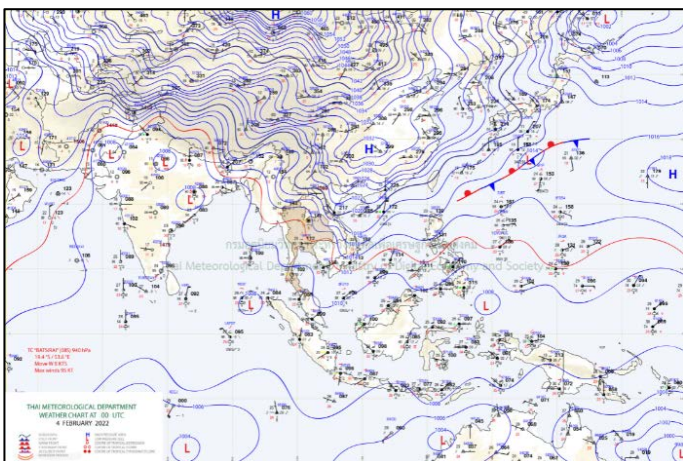
วันที่ ๔ กุมภาพันธ์ ๒๕๖๕

เรียน รมว.ทส. เลขานุการ รมว.ทส. ที่ปรึกษา รมว.ทส. ปกท.ทส. รอง ปกท.ทส. อทน. อทบ. และหน่วยงานที่เกี่ยวข้อง

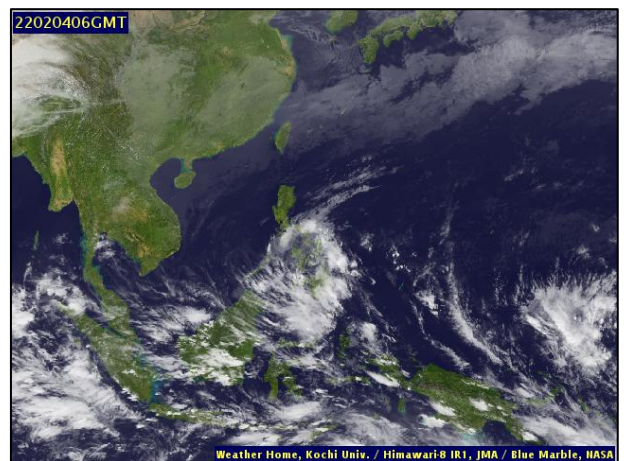
๑. สภาวะอากาศ เวลา ๑๒.๐๐ น. (กรมอุตุนิยมวิทยา)

พยากรณ์อากาศ ๒๔ ชั่วโมงข้างหน้า บริเวณความกดอากาศสูงหรือมวลอากาศเย็นจากประเทศจีนได้แผ่ลงมาปกคลุมถึงภาคตะวันออกเฉียงเหนือตอนบนและทะเลจีนใต้ ส่งผลทำให้มีลมใต้และลมตะวันออกเฉียงใต้พัดนำความชื้นจากทะเลจีนใต้และอ่าวไทยเข้ามาปกคลุมภาคเหนือตอนล่าง ภาคกลาง ภาคตะวันออก และภาคใต้ ทำให้บริเวณดังกล่าวมีฝนฟ้าคะนองบางแห่ง ส่วนคลื่นลมบริเวณอ่าวไทยตอนล่างมีกำลังแรงขึ้น โดยอ่าวไทยตอนล่างคลื่นสูงประมาณ ๒ เมตร บริเวณที่มีฝนฟ้าคะนองคลื่นสูงมากกว่า ๒ เมตร ขอให้ชาวเรือเดินเรือด้วยความระมัดระวังในระยะนี้

อนึ่ง คลื่นกระแสลมฝ่ายตะวันตกจะเคลื่อนเข้าปกคลุมภาคเหนือตอนบน ลักษณะเช่นนี้ทำให้ดังกล่าวมีพายุฝนฟ้าคะนอง ลมกระโชกแรง และลูกเห็บตกบางพื้นที่ ขอให้ประชาชนที่อาศัยอยู่ในบริเวณภาคเหนือระวังอันตรายจากพายุฝนฟ้าคะนองและลมกระโชกแรง รวมถึงฟ้าผ่าที่อาจจะเกิดขึ้นได้ โดยหลีกเลี่ยงการอยู่ในที่โล่งแจ้ง ใต้ต้นไม้ใหญ่ และป้ายโฆษณาที่ไม่แข็งแรง สำหรับเกษตรกรควรเตรียมการป้องกันและระวังความเสียหายที่จะเกิดต่อผลผลิตทางการเกษตรไว้ด้วย

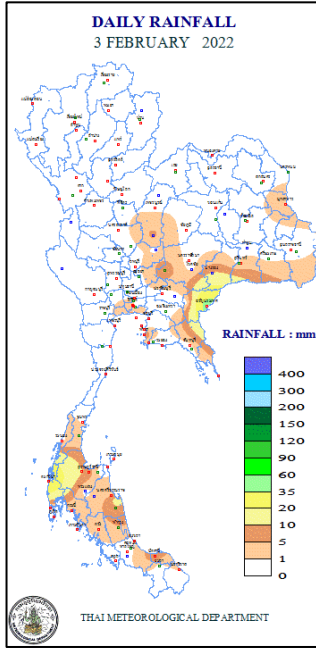


แผนที่อากาศ วันที่ ๔ ก.พ. ๒๕๖๕ เวลา ๐๗.๐๐ น.



ภาพถ่ายดาวเทียม วันที่ ๔ ก.พ. ๒๕๖๕ เวลา ๑๓.๐๐ น.

๒. ปริมาณฝนสะสม ณ เวลา ๐๗.๐๐น.(เมื่อวาน) - ๐๗.๐๐ น.(วันนี้) (กรมอุตุนิยมวิทยา)



จุดตรวจวัด	ปริมาณฝน (มม.)
จ.สระแก้ว (อรัญประเทศ)	๔๕.๑
จ.พังงา (ตะกั่วป่า)	๓๗.๒
จ.ชลบุรี (พัทยา)	๑๓.๘
จ.นครศรีธรรมราช (สภข.)	๑๑.๙
จ.สมุทรปราการ (นาร่อง)	๑๑.๐
จ.บุรีรัมย์ (นางรอง)	๑๐.๐

๓. ปริมาณฝนสะสมของพื้นที่ลาดเชิงเขา ๑๒ ชม. ที่ผ่านมา (กรมทรัพยากรน้ำ)

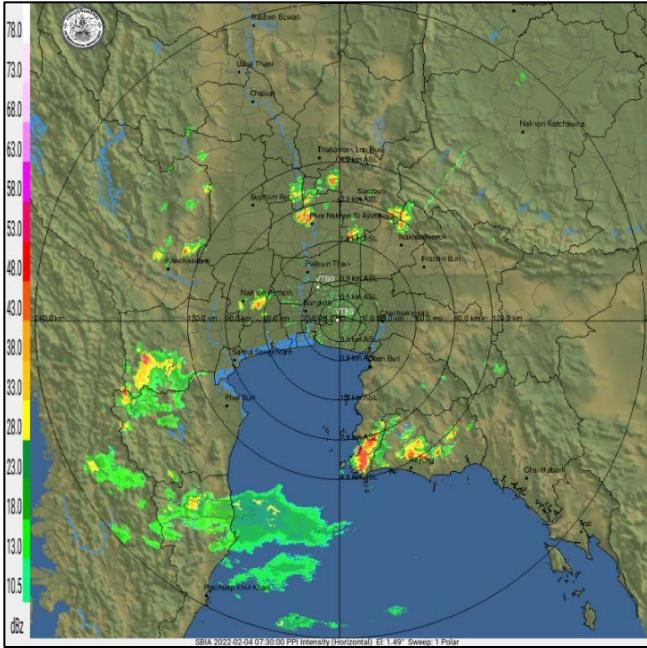
รหัสสถานี	จุดตรวจวัด	ปริมาณฝน (มม./๑๒ ชม.)
STN๑๐๐๓	บ้านด่าน ต.บ้านด่าน อ.อรัญประเทศ จ.สระแก้ว	๖๒.๐
STN๑๕๐๙	บ้านน้ำคลาด ต.บ้านพร้าว อ.นครไทย จ.พิษณุโลก	๒๕.๕
STN๑๐๐๑	บ้านซำแม่็ก ต.หนองน้ำใส อ.วัฒนานคร จ.สระแก้ว	๒๐.๕
STN๑๔๘๔	บ้านซำกระสังข์ ต.ดอนเมือง อ.สีคิ้ว จ.นครราชสีมา	๒๐.๐
STN๐๙๘๘	บ้านหนองไผ่ ต.หนองหญ้าขาว อ.สีคิ้ว จ.นครราชสีมา	๑๕.๕
STN๐๙๒๙	บ้านเด่นวัวน้ำทิพย์ ต.เชียงทอง อ.วังเจ้า จ.ตาก	๑๕.๐
STN๐๙๗๓	บ้านท่าเรียม ต.ทุ่งพระ อ.คอนสาร จ.ชัยภูมิ	๑๓.๐
STN๑๔๘๙	บ้านห้วยโป่ง ต.ห้วยมุ่น อ.น้ำปาด จ.อุตรดิตถ์	๑๑.๕
STN๑๒๖๗	บ้านบ่อภาค ต.บ่อภาค อ.ชาติตระการ จ.พิษณุโลก	๑๐.๐
STN๐๓๔๖	บ้านห้วยนา ต.นานกกก อ.ลับแล จ.อุตรดิตถ์	๙.๕

๔. ค่าความชื้นในดิน (กรมทรัพยากรน้ำ/คณะกรรมการแม่ข่าย)

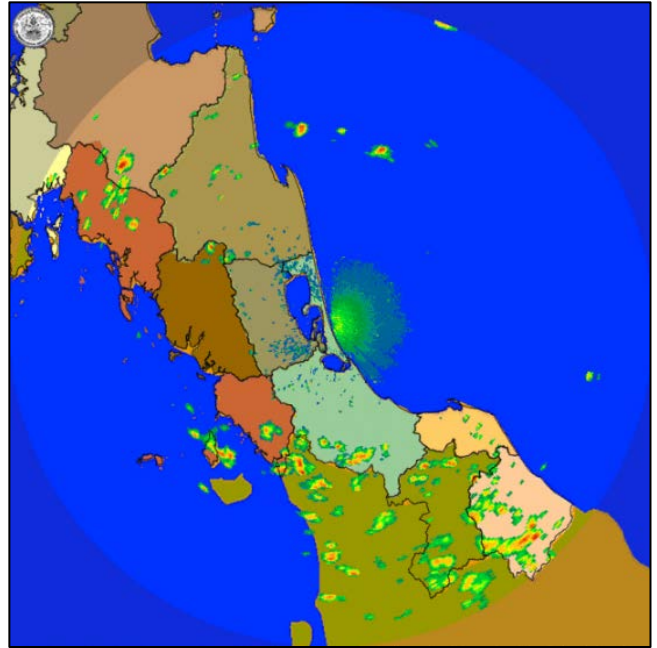
ภูมิภาค	ความชื้นในดิน [-] ๑ ม.ค. ๖๕	ความชื้นในดิน [-] ๓ ก.พ. ๖๕	แนวโน้ม
เหนือ	๐-๒๐	๐-๒๐	ทรงตัว
กลาง	๒๐-๔๐	๒๐-๔๐	ทรงตัว
ตะวันออกเฉียงเหนือ	๒๐-๔๐	๒๐-๔๐	ทรงตัว
ตะวันออก	๔๐-๖๐	๒๐-๔๐	ลดลง
ตะวันตก	๒๐-๔๐	๒๐-๔๐	ทรงตัว
ใต้	๖๐-๘๐	๔๐-๖๐	ลดลง

หมายเหตุ : ความชื้นในดิน ๐ หมายถึง ดินที่แห้งสนิท และ ๑๐๐ หมายถึง ดินที่อิ่มน้ำ

๕. เรดาร์ตรวจอากาศ ณ วันที่ ๔ กุมภาพันธ์ ๒๕๖๕ (กรมอุตุนิยมวิทยา)



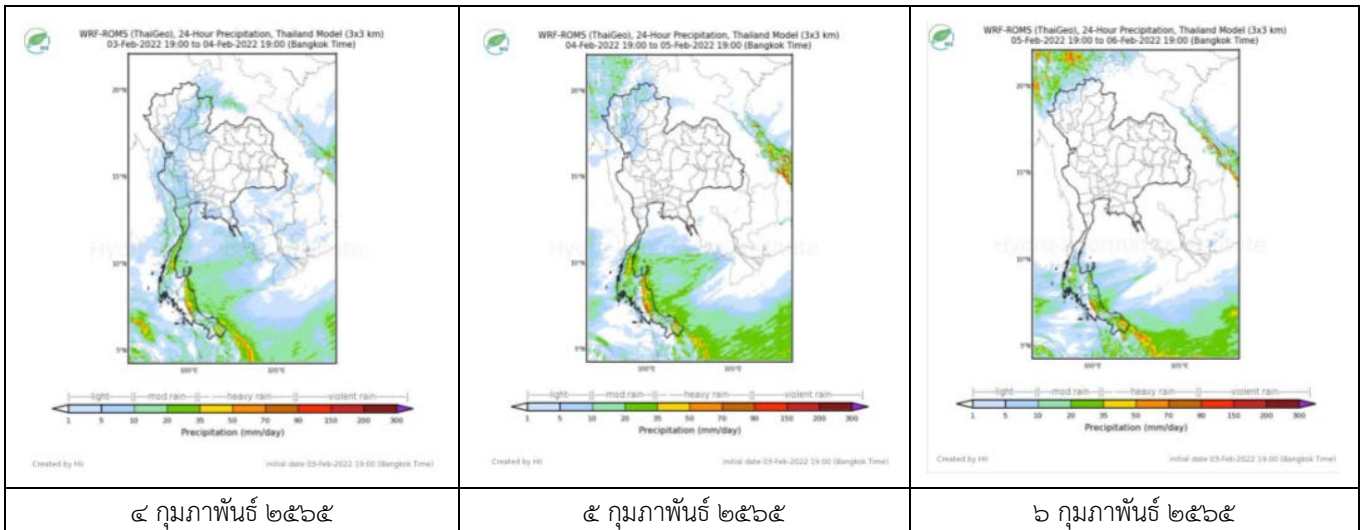
สถานีสุวรรณภูมิ เวลา ๑๔.๓๐ น.



สถานีสทิงพระ จ.สงขลา เวลา ๑๔.๔๕ น.

จากเรดาร์ตรวจอากาศพบว่ามีกกลุ่มเมฆฝนปกคลุมกระจายทั่วบริเวณประเทศไทย

๖. แผนภาพคาดการณ์ฝนล่วงหน้า ๓ วัน (สถาบันสารสนเทศทรัพยากรน้ำ (องค์การมหาชน))



๔ กุมภาพันธ์ ๒๕๖๕

๕ กุมภาพันธ์ ๒๕๖๕

๖ กุมภาพันธ์ ๒๕๖๕

๗. สถานการณ์น้ำในแหล่งเก็บกักน้ำ ณ วันที่ ๔ กุมภาพันธ์ ๒๕๖๕ (กรมชลประทาน กรมทรัพยากรน้ำ และสททช.)

๗.๑ ปริมาณน้ำในอ่างฯ ๕๐,๒๔๑ ล้าน ลบ.ม. คิดเป็นร้อยละ ๗๑ (ปริมาณน้ำใช้การได้ ๒๖,๖๘๙ ล้าน ลบ.ม. คิดเป็นร้อยละ ๕๖) ปริมาณน้ำในอ่างฯ เทียบกับปี ๒๕๖๔ (๔๐,๕๕๖ ล้าน ลบ.ม. คิดเป็นร้อยละ ๕๗) มากกว่าปี ๒๕๖๔ จำนวน ๙,๖๘๕ ล้าน ลบ.ม. ปริมาณน้ำไหลลงอ่างฯ จำนวน ๒๔.๔๒ ลบ.ม. ปริมาณน้ำระบาย จำนวน ๑๑๐.๘๐ ล้าน ลบ.ม. สามารถรับน้ำได้อีก ๒๐,๖๘๕ ล้าน ลบ.ม.

อ่างเก็บน้ำ	ความจุที่ รณก. (ล้าน ลบ.ม.)	ปริมาณ น้ำในอ่าง		ปริมาณ น้ำใช้การได้		ปริมาณ น้ำไหลลงอ่าง		ปริมาณ น้ำระบาย		ปริมาณน้ำ รับได้อีก (ล้าน ม. ^๓) (ความจุที่ รณก.- ปริมาณน้ำปัจจุบัน)
		ปริมาตร (ล้าน ม. ^๓)	% น้ำเก็บ กัก	ปริมาตร (ล้าน ม. ^๓)	% น้ำใช้ การ	วันนี้ (ล้าน ม. ^๓)	เมื่อวาน (ล้าน ม. ^๓)	วันนี้ (ล้าน ม. ^๓)	เมื่อวาน (ล้าน ม. ^๓)	
๑. ภูมิพล	๑๓,๔๖๒	๗,๒๗๐	๕๔	๓,๔๗๐	๓๖	๒.๐๗	๒.๑๗	๒๔.๐๐	๒๔.๐๐	๖,๑๙๒
๒. สิริกิติ์	๙,๕๑๐	๔,๑๙๑	๔๔	๑,๓๔๑	๒๐	๑.๑๘	๒.๗๘	๗.๐๘	๗.๐๑	๕,๓๑๙
๓. จุฬารัตน์	๑๖๔	๑๓๒	๘๐	๙๕	๗๕	๐.๕๑	๐.๔๖	๑.๐๓	๐.๕๓	๓๒

๔.อุบลรัตน์	๒,๔๓๑	๑,๗๑๒	๗๐	๑,๑๓๑	๖๑	๐.๕๙	๐.๕๖	๘.๕๑	๘.๕๑	๗๑๙
๕.ลำปาง	๑,๙๘๐	๑,๐๗๘	๕๔	๙๗๘	๕๒	๐.๙๘	๐.๐๐	๔.๑๑	๔.๑๑	๙๐๒
๖.สุรินทร์	๑,๙๖๖	๑,๕๖๐	๗๙	๗๒๙	๖๔	๐.๐๐	๐.๐๐	๑.๕๒	๑.๕๑	๔๐๖
๗.ป่าสักชลสิทธิ์	๙๖๐	๗๐๙	๗๔	๗๐๖	๗๔	๐.๐๐	๒.๐๙	๔.๓๕	๔.๓๗	๒๕๑
๘.ศรีนครินทร์	๑๗,๗๔๕	๑๖,๑๔๐	๙๑	๕,๘๗๕	๗๙	๕.๓๔	๔.๓๔	๙.๙๗	๙.๙๘	๑,๖๐๕
๙.วีรลวงกรณ	๘,๘๖๐	๗,๑๗๗	๘๑	๔,๑๖๕	๗๑	๐.๐๐	๑.๔๔	๑๔.๐๙	๑๔.๐๒	๑,๖๘๓
๑๐.ขุนด่านปราการชล	๒๒๔	๑๕๓	๖๘	๑๔๘	๖๘	๐.๐๓	๐.๐๓	๐.๔๐	๐.๔๐	๗๑
๑๑.รัชชประภา	๕,๖๓๙	๔,๒๕๘	๗๖	๒,๙๐๗	๖๘	๕.๘๒	๔.๓๔	๑๔.๔๓	๑๔.๔๙	๑,๓๘๑
๑๒.บางกลาง	๑,๔๕๔	๑,๑๒๗	๗๗	๘๕๐	๗๒	๓.๑๗	๓.๓๑	๓.๐๐	๖.๐๑	๓๒๗

๗.๒ อ่างเก็บน้ำขนาดกลาง ๔๑๒ แห่ง มีปริมาณน้ำ ๓,๙๔๘ ล้าน ลบ.ม. (๗๗%) ปริมาณน้ำใช้การ ๓,๕๖๑ ล้าน ลบ.ม. (๗๕%)

๗.๓ แหล่งน้ำในพื้นที่นอกเขตชลประทาน ๑๐๒,๐๙๙ แห่ง มีปริมาณน้ำรวม ๖,๓๘๐ ล้าน ลบ.ม. (๗๕%)

๗.๔ อ่างเก็บน้ำขนาดกลางนอกเขตชลประทาน ๖๕ แห่ง ภายใต้การดูแลของกรมทรัพยากรน้ำปริมาณน้ำปัจจุบัน ๑๗๖.๖๑ ล้านลบ.ม. (๗๕%)

ภูมิภาค	จำนวน (แห่ง)	ปริมาณรวม (ล้าน ลบ.ม.)	ปริมาณน้ำ (ล้าน ลบ.ม.)							ปัจจุบัน	
			เดือน						๓๐ ม.ค. ๖๕	ร้อยละ	
			ก.ค. ๖๔	ส.ค. ๖๔	ก.ย. ๖๔	ต.ค. ๖๔	พ.ย. ๖๔	ธ.ค. ๖๔			
เหนือ	๑๗,๒๔๙	๑,๑๐๓	๓๖๕.๔๑	๓๕๐.๙๔	๓๔๔.๓๗	๔๒๓.๔๖	๗๙๙.๖๗	๘๐๙.๑๖	๗๔๒.๒๐	๗๔	
ตะวันออกเฉียงเหนือ	๕๔,๕๔๗	๓,๕๖๔	๒,๑๓๓.๖๔	๒,๑๕๐.๓๖	๒,๒๓๕.๕๕	๒,๑๔๖.๔๑	๓,๙๖๖.๖๕	๓,๗๘๐.๐๗	๓,๐๘๗.๘๓	๗๔	
กลาง	๑๖,๓๖๗	๑,๑๓๗	๗๓๒.๐๔	๖๐๙.๗๔	๗๒๓.๖๘	๖๙๐.๗๓	๑,๕๒๐.๓๒	๑,๕๒๕.๖๘	๑,๒๗๑.๙๖	๘๐	
ตะวันออกเฉียง	๗,๘๐๔	๖๓๕	๕๒๒.๕๕	๔๗๙.๖๕	๕๔๐.๔๐	๖๒๕.๔๘	๙๙๙.๕๖	๑,๐๑๐.๖๗	๘๒๐.๑๓	๘๐	
ตะวันตก	๒,๕๐๖	๗๑๑	๑๑๓.๙๒	๙๖.๓๔	๙๔.๔๓	๙๑.๙๗	๑๕๖.๗๐	๑๘๗.๘๗	๑๖๗.๒๑	๙๗	
ใต้	๓,๖๒๖	๑,๓๑๙	๒๒๖.๔๓	๒๐๐.๙๕	๑๙๕.๒๒	๑๘๘.๕๘	๑๙๙.๒๐	๒๓๙.๑๓	๒๙๑.๑๗	๘๓	
รวม	๑๐๒,๐๙๙.๐๐	๘,๔๗๐	๔,๐๙๓.๙๙	๓,๘๘๗.๙๙	๔,๑๘๓.๖๕	๔,๑๖๖.๖๓	๗,๖๔๒.๑๐	๗,๕๕๒.๕๙	๖,๓๘๐.๔๙	๗๕	

๘. สถานการณ์น้ำในประเทศ ณ วันที่ ๑ - ๔ กุมภาพันธ์ ๒๕๖๕ (กรมชลประทาน)

สถานี	แม่น้ำ	อำเภอ	จังหวัด	ระดับตลิ่ง (ม.รทก.)	ระดับน้ำ (ม.รทก.)				แนวโน้ม	เปรียบเทียบระดับตลิ่ง
					อังคาร	พุธ	พฤหัสบดี	ศุกร์		
					๑ ก.พ.	๒ ก.พ.	๓ ก.พ.	๔ ก.พ.		
P.๑	ปิง	เมือง	เชียงใหม่	๓.๗๐	๑.๔๖	๑.๔๘	๑.๓๖	๑.๓๓	ลดลง	- ๒.๓๗
W.๑C	วัง	เมือง	ลำปาง	๕.๒๐	-๐.๕๐	-๐.๕๒	-๐.๕๗	-๐.๕๔	เพิ่มขึ้น	- ๕.๗๔
Y.๑๖	ยม	บางระกำ	พิษณุโลก	๗.๓๐	-๐.๐๕	๐.๐๒	๐.๐๑	๐.๐๔	เพิ่มขึ้น	- ๗.๒๖
N.๗A	น่าน	เมือง	พิจิตร	๙.๘๗	๑.๒๙	๑.๒๘	๑.๒๗	๑.๒๗	ทรงตัว	- ๘.๖๐
C.๒	เจ้าพระยา	เมือง	นครสวรรค์	๒๖.๒๐	๑๗.๓๔	๑๗.๓๒	๑๗.๓๖	๑๗.๔๔	เพิ่มขึ้น	- ๘.๗๖
C.๑๓	เจ้าพระยา	สรรพยา	ชัยนาท	๑๖.๓๔	๕.๕๕	๕.๕๕	๕.๕๕	๕.๕๕	ทรงตัว	- ๑๐.๗๙
M.๖A	มูล	สตึก	บุรีรัมย์	๖.๐๐	๐.๒๓	๐.๒๒	๐.๒๐	๐.๒๒	เพิ่มขึ้น	- ๕.๗๘
M.๗	มูล	เมือง	อุบลราชธานี	๗.๐๐	๓.๐๙	๓.๐๕	๓.๐๖	๓.๐๗	เพิ่มขึ้น	- ๓.๙๓
M.๑๙๑	ลำตะคอง	เมือง	นครราชสีมา	๓.๕๐	๑.๓๘	๑.๓๑	๑.๔๑	๑.๔๙	เพิ่มขึ้น	- ๒.๐๑
M.๖๙	ลำเซบก	ตระการพืชผล	อุบลราชธานี	๗.๓๐	๔.๙๙	๔.๙๗	๔.๙๔	๔.๙๑	ลดลง	- ๒.๓๙
X.๖๔	คลองท่าแซะ	ท่าแซะ	ชุมพร	๑๗.๑๓	๗.๗๗	๗.๗๖	๗.๗๖	๘.๒๕	เพิ่มขึ้น	- ๘.๘๘
X.๑๔๙	คลองกลาย	นบพิตำ	นครศรีธรรมราช	๓๓.๙๖	๒๘.๘๕	๒๘.๘๕	๒๘.๘๕	๒๘.๘๖	เพิ่มขึ้น	- ๕.๑๐
X.๒๗๔	แม่น้ำโกลก	แว้ง	นราธิวาส	๒๔.๑๘	๑๘.๕๖	๑๘.๕๕	๑๘.๕๕	๑๘.๕๔	ลดลง	- ๕.๖๔
X.๓๗A	แม่น้ำตาปี	พระแสง	สุราษฎร์ธานี	๑๑.๗๐	๔.๙๐	๔.๘๙	๔.๙๗	๔.๘๘	ลดลง	- ๖.๘๒

*** ยังไม่ได้รับรายงาน

๙. สถานการณ์น้ำในพื้นที่ลุ่มน้ำโขง ณ วันที่ ๔ กุมภาพันธ์ ๒๕๖๕ (คณะกรรมการแม่น้ำโขง)

สถานี	ระดับ อ้างอิง (ม.รทก.)	ระดับ ตลิ่ง (ม.)	ระดับน้ำ (ม.)					เปรียบเทียบ ระดับ ตลิ่ง (ม.)	ผลต่างของระดับน้ำ (ม.)		แนวโน้ม
			๓๑ ม.ค.	๑ ก.พ.	๒ ก.พ.	๓ ก.พ.	๔ ก.พ.		๓ วัน ย้อนหลัง	๕ วัน ย้อนหลัง	
อ.เชียงแสน จ.เชียงราย	๓๕๗.๑๑๐	๑๒.๘๐	๑.๗๔	๑.๗๓	๑.๗๐	๑.๖๘	๑.๖๔	-๑๑.๑๖	-๐.๐๖	-๐.๑๐	ลดลง
อ.เชียงคาน จ.เลย	๑๙๔.๑๑๘	๑๖.๐๐	๔.๑๓	๓.๘๑	๓.๗๕	๓.๗๑	๓.๖๙	-๑๒.๓๑	-๐.๐๖	-๐.๔๔	ลดลง
อ.เมือง จ.หนองคาย	๑๕๓.๖๔๘	๑๒.๒๐	๑.๔๙	๑.๓๘	๑.๒๔	๑.๐๖	๐.๙๙	-๑๑.๒๑	-๐.๒๕	-๐.๕๐	ลดลง
อ.เมือง จ.นครพนม	๑๓๒.๖๘๐	๑๒.๐๐	๑.๕๙	๑.๕๑	๑.๓๙	๑.๓๒	๑.๑๘	-๑๐.๘๒	-๐.๒๑	-๐.๔๑	ลดลง
อ.เมือง จ.มุกดาหาร	๑๒๔.๒๑๙	๑๒.๕๐	๒.๐๘	๑.๙๘	๑.๙๒	๑.๘๗	๑.๗๘	-๑๐.๗๒	-๐.๑๔	-๐.๓๐	ลดลง
อ.โขงเจียม จ.อุบลราชธานี	๘๙.๐๓๐	๑๔.๕๐	๒.๓๙	๒.๔๐	๒.๓๕	๒.๒๖	๒.๒๐	-๑๒.๓	-๐.๑๕	-๐.๑๙	ลดลง

*** ไม่มีสถานการณ์

๑๐. สถานการณ์เตือนภัย Early Warning ณ วันที่ ๔ กุมภาพันธ์ ๒๕๖๕ (กรมทรัพยากรน้ำ)

การแจ้งเตือน	สถานี	การแจ้งเตือน	ช่วงเวลา
เตือนสีแดง (อพยพ)	-	-	-
เตือนสีเหลือง (เตือนภัย)	-	-	-
เตือนสีเขียว (เฝ้าระวัง)	-	-	-

***ไม่มีสถานการณ์

๑๑. พื้นที่ติดตามและเฝ้าระวังสถานการณ์ธรณีพิบัติภัย ณ วันที่ ๔ กุมภาพันธ์ ๒๕๖๕ (กรมทรัพยากรธรณี)

เนื่องจากในพื้นที่เสี่ยงดินถล่มมีปริมาณน้ำฝนไม่ถึงเกณฑ์การเฝ้าระวัง ประกอบกับไม่มีพื้นที่คาดการณ์ปริมาณน้ำฝนที่อาจก่อให้เกิดดินถล่มล่วงหน้า จึงไม่มีพื้นที่ติดตามสถานการณ์ธรณีพิบัติภัยดินถล่มและน้ำป่าไหลหลาก

๑๒. เหตุการณ์วิกฤตน้ำปัจจุบัน ณ วันที่ ๔ กุมภาพันธ์ ๒๕๖๕ [เวลา ๐๘.๐๐ น. - ๑๕.๐๐ น. (วันนี้)]

ไม่มีสถานการณ์

๑๓. สถานการณ์ภาวะน้ำท่วม และสถานการณ์ฝนแล้ง/ฝนทิ้งช่วง ณ วันที่ ๔ กุมภาพันธ์ ๒๕๖๕ (ปก.)

ไม่มีสถานการณ์

๑๔. การคาดหมายลักษณะอากาศ ๗ วันข้างหน้า (ระหว่างวันที่ ๓ - ๙ กุมภาพันธ์ ๒๕๖๕)

ในช่วงวันที่ ๔ - ๖ ก.พ. ๖๕ คลื่นกระแสลมฝ่ายตะวันตกจะเคลื่อนเข้าปกคลุมภาคเหนือ ทำให้บริเวณภาคเหนือมีพายุฝนฟ้าคะนอง ลมกระโชกแรง และลูกเห็บตกบางพื้นที่ ประกอบกับบริเวณความกดอากาศสูงหรือมวลอากาศเย็นอีกระลอกจากประเทศจีนจะแผ่เสริมลงมาปกคลุมภาคตะวันออกเฉียงเหนือ ภาคกลาง และภาคตะวันออก ลักษณะเช่นนี้ทำให้บริเวณดังกล่าวอุณหภูมิจะลดลง ๑-๓ องศาเซลเซียส กับมีลมแรง สำหรับมรสุมตะวันออกเฉียงเหนือที่พัดปกคลุมอ่าวไทยและภาคใต้จะมีกำลังแรงขึ้น ทำให้ภาคใต้มีฝนเพิ่มขึ้นกับมีฝนตกหนักบางแห่ง ส่วนคลื่นลมบริเวณอ่าวไทยจะมีกำลังแรงขึ้น โดยบริเวณอ่าวไทยตอนล่างมีคลื่นสูงประมาณ ๒ เมตร บริเวณที่มีฝนฟ้าคะนองคลื่นสูงมากกว่า ๒ เมตร ส่วนในช่วงวันที่ ๗ - ๙ ก.พ. ๖๕ คลื่นกระแสลมฝ่ายตะวันตกยังคงปกคลุมภาคเหนือ ทำให้บริเวณภาคเหนือยังคงมีอากาศเย็นถึงหนาว อุณหภูมิจะลดลง ๒-๔ องศาเซลเซียส กับมีน้ำค้างแข็งบางพื้นที่ ในขณะที่บริเวณความกดอากาศสูงหรือมวลอากาศเย็นที่แผ่ปกคลุมภาคตะวันออกเฉียงเหนือ ภาคกลาง และภาคตะวันออกจะมีกำลังอ่อนลง ลักษณะเช่นนี้ทำให้บริเวณดังกล่าวอุณหภูมิจะสูงขึ้น ๑-๓ องศาเซลเซียสกับมีหมอกในตอนเช้า

๑๕. ความช่วยเหลือภัยแล้งสะสมของกรมทรัพยากรน้ำ

ความช่วยเหลือในพื้นที่ประสบปัญหาภัยแล้ง ตั้งแต่วันที่ ๑ ตุลาคม ๒๕๖๔ - ๓๑ มกราคม ๒๕๖๕

หน่วยงาน	จังหวัด	ปริมาณการ สูบน้ำ (ลบ.ม.)	ปริมาณการ แจกจ่ายน้ำ สะอาด (ลิตร)	น้ำดื่มบรรจุ ขวด (ขวด)	ประโยชน์ที่ได้รับ		
					อุปโภค-บริโภค		พื้นที่เกษตร (ไร่)
					ครัวเรือน	ประชากร	
ภาค ๑	ลำปาง	-	๖๒๒,๕๓๘	๔,๑๐๐	๑๖๗,๕๗๘	๔๔๗,๔๕๒	-
	เชียงใหม่	-	๕๙,๕๓๖	-	๒๑,๒๐๑	๘๗,๖๗๕	-
	แม่ฮ่องสอน	-	๖๐,๔๙๒	-	๙,๒๔๘	๖๐,๙๘๖	-
	เชียงราย	-	๑๗๙,๕๙๙	-	๕๖,๔๗๑	๑๗๔,๔๗๗	-
	กำแพงเพชร	-	๕๙,๔๒๙	-	๔๔,๑๒๕	๑๗๙,๓๑๐	-
ภาค ๒	นครสวรรค์	๗๕๑,๖๘๐	๓๖,๐๐๐	-	๔๗๔	๑,๖๐๐	๑,๙๐๐
	เพชรบูรณ์	๑๕๕,๕๒๐	-	-	๔๗๗	-	๘๐๐
ภาค ๓	อุดรธานี	๑,๙๘๗,๓๐๐	๓๐,๐๐๐	-	๒,๐๒๐	๘,๒๖๓	๑,๒๗๐
ภาค ๔	ขอนแก่น	๑,๐๗๘,๑๘๐	-	-	๑,๖๓๘	๖,๒๓๕	-
	มหาสารคาม	๕๗,๙๘๐	-	-	๖๗๘	๒,๒๙๖	-
ภาค ๕	นครราชสีมา	๓๐๖,๐๐๐	-	-	๑,๒๐๐	๔,๕๕๓	-
ภาค ๖	ปราจีนบุรี	๑,๑๒๑,๖๐๐	-	-	๕๐	๒๕๐	๑,๕๘๐
	จันทบุรี	๑,๖๔๑,๖๐๐	-	-	๓,๒๘๗	๗,๗๑๖	๕,๑๒๒
	สระแก้ว	๙๑,๒๐๐	-	-	-	-	-
ภาค ๘	นครศรีธรรมราช	๔๘,๖๐๐	-	-	๑๕๐	๔๔๙	๔,๐๐๐
ภาค ๙	น่าน	-	๑๓,๒๕๐	-	-	๙๕	-
	อุดรดิตถ์	-	๑๒๔,๕๐๐	-	๑,๒๖๙	๔,๓๗๐	-
	พิษณุโลก	-	-	๓,๔๒๐	-	๑,๖๙๐	-
	สุโขทัย	-	-	๖๒๐	-	๑๒๐	-
	แพร่	๕๕๓,๒๐๐	-	-	๓๘๐	๓๖๐	๓,๒๕๐
ภาค ๑๐	สุราษฎร์ธานี	๕๖,๐๐๐	๙๐,๐๐๐	-	๖๔	๓๑๐	๒,๖๐๐
ภาค ๑๑	อำนาจเจริญ	๑๒๒,๔๐๐	-	-	๒,๑๙๓	๖,๓๒๐	๕๐
	๒๒ จังหวัด	๗,๙๗๑,๒๖๐	๑,๒๗๕,๓๔๔	๘,๑๔๐	๓๑๒,๕๐๓	๙๙๔,๕๒๗	๒๐,๕๗๒

กระทรวงทรัพยากรธรรมชาติและสิ่งแวดล้อม
วันที่ ๒ กุมภาพันธ์ ๒๕๖๔

๑. กรม ทรัพยากรน้ำ สำนักงาน ทรัพยากรน้ำภาค ๙
๒. กิจกรรมที่ดำเนินการ ติดตั้งเครื่องสูบน้ำ ขนาด ๑๐ นิ้ว จำนวน ๑ เครื่อง บริเวณบ้านดอนมูล หมู่ที่ ๔ ตำบลร้องเข็ม อำเภอร่องขวาง จังหวัดแพร่ โดยสูบน้ำจากลำน้ำแม่คำมีเข้าคลองสาธารณะเพื่อช่วยเหลือราษฎร ใช้ในอุปโภค บริโภค และการเกษตร
๓. ประโยชน์ที่ได้รับ ๒๕๐ ไร่ ลูกบาศก์เมตร
๒๗๐ คริวเรือน ๙๕๐ คน



จึงเรียนมาเพื่อโปรดทราบ

นายภาตล ถาวรฤชรัตน์
อธิบดีกรมทรัพยากรน้ำ
ประธานคณะทำงานศูนย์ปฏิบัติการ
ทรัพยากรธรรมชาติและสิ่งแวดล้อม
(ด้านทรัพยากรน้ำ)