



รายงานสถานการณ์น้ำ  
ศูนย์ป้องกันวิกฤติน้ำ กรมทรัพยากรน้ำ  
วันอังคารที่ ๒๑ กุมภาพันธ์ ๒๕๖๐

**สภาวะอากาศ** ประเทศไทยตอนบนมีอุณหภูมิสูงขึ้น ๑-๓ องศาเซลเซียส แต่ยังคงมีอากาศเย็นโดยทั่วไป กับมีหมอกในตอนเช้า และมีหมอกหนาในบางพื้นที่ ขอให้ประชาชนบริเวณดังกล่าวระวังอันตรายในการสัญจรผ่านบริเวณที่มีหมอกไว้ด้วย สำหรับคลื่นลมบริเวณอ่าวไทยมีกำลังอ่อนลง



**สถานการณ์น้ำ**

กรมอุตุนิยมวิทยา เผยประเทศไทยตอนบน'เริ่มร้อนขึ้นเรื่อยๆ 'ภาคใต้' มรสุมอ่อนกำลัง

จ.พิจิตร หมู่บ้านไกลปืนเที่ยงร้องทุกข์ภัยแล้งขาดน้ำ

จ.บุรีรัมย์ แม่น้ำมูลลดต่อเนื่องจับตา ๓ อ.ในบุรีรัมย์เสี่ยงแล้ง

จ.ชัยนาท แล้งลามหลายจุด ชาวไร่พัฒนาต้องกักตุนน้ำประปาไหลแค่วันละ ๔ ชม.

**สถานการณ์น้ำต่างประเทศ**

สหรัฐอเมริกา พายุถล่มแคลิฟอร์เนียตาย ๔ ศพ

**การช่วยเหลือ**

**สถานการณ์น้ำ**

**ระดับน้ำในแม่น้ำโขง :** สรุปสถานการณ์น้ำประจำวัน : ศูนย์ประมวลวิเคราะห์สถานการณ์น้ำ กรมชลประทาน ระดับน้ำแม่น้ำโขง ณ วันที่ ๒๐ กุมภาพันธ์ ๒๕๖๐ ที่สถานีเชียงแสน เชียงคาน หนองคาย นครพนม

มุกดาหาร และโขงเจียม วัดได้ ๓.๗๔. ๕.๘๖ ๒.๘๒ ๑.๗๔ ๒.๐๘ และ ๒.๒๗ เมตร ตามลำดับ เปรียบเทียบกับตลิ่ง มีค่าเท่ากับ -๙.๖๓ -๑๐.๙๘ ๑๐.๐๔ -๑๐.๙๓ -๑๐.๑๔ และ -๑๒.๔๒ เมตร ตามลำดับ แนวโน้มระดับน้ำท่า สถานีหนองคาย สถานีนครพนม สถานีมุกดาหาร สถานีอุบลราชธานี มีแนวโน้มระดับน้ำเพิ่มขึ้น สถานีเชียงคาน มีแนวโน้มระดับน้ำทรงตัว สถานีเชียงแสน มีแนวโน้มระดับน้ำลดลง

**ระดับน้ำและคุณภาพน้ำของกลุ่มน้ำสงขลา** กลุ่มน้ำทะเลสาบสงขลา ปัจจุบันสถานการณ์น้ำในลำน้ำโดยทั่วไปยังคงอยู่ในภาวะปกติ (ระดับน้ำต่ำกว่าระดับตลิ่งต่ำสุด) ระดับน้ำในลำน้ำส่วนใหญ่มีแนวโน้มลดลง สถานการณ์น้ำท่า (๑๖ ก.พ.- ๒๐ ก.พ.๒๕๖๐ ที่มา กรมชลประทาน) สถานีคลองลำ อ.ศรีนครินทร์ จ.พัทลุง สถานีคลองนุ้ย อ.เมือง จ.พัทลุง สถานีคลองหหวะ อ.หาดใหญ่ จ.สงขลา สถานีคลองอู่ตะเภา อ.หาดใหญ่ จ.สงขลา สถานีคลองอู่ตะเภา อ.คลองหอยโข่ง จ.สงขลา สถานีคลองอู่ตะเภา อ.สะเดา จ.สงขลา วัดปริมาณน้ำได้ ๙.๐๖ ๒.๕๐ ๐.๖๐ ๗.๖๐ ๑๖.๕๐ และ ๑๒.๖๓ ลบม./วินาที

สถานีตรวจวัดระดับน้ำ (CCTV) ณ วันที่ ๒๐ กุมภาพันธ์ ๒๕๖๐ การตรวจวัดระดับน้ำจากกล้อง (CCTV) ระดับน้ำส่วนใหญ่อยู่ในเกณฑ์ปกติ ยกเว้นสถานีสะพานพระแม่ย่า อ.เมือง จ.สุโขทัย สถานการณ์เฝ้าระวังน้ำแล้ง

จังหวัด	สถานที่ตั้งกล้อง	แม่น้ำ/คูน้ำ	วิกฤติ	วิกฤติ	ระดับน้ำ (ม.รทก.)			สถานการณ์	หมายเหตุ
			น้ำแล้ง	น้ำท่วม	พ.ศ.2560				
			ระดับน้อยกว่า	ระดับมากกว่า	17 ก.พ	19 ก.พ	20 ก.พ		
จ.สุโขทัย	สะพานศรีสุชนาลัย อ.ศรีสุชนาลัย	ยม	60.14	71.78	60.65	60.65	60.60	น้ำปกติ	↓
จ.สุโขทัย	สะพานพระแม่ย่า อ.เมือง	ยม	42.48	48.59	43.20	42.90	42.80	เฝ้าระวังน้ำแล้ง	↓
จ.อุตรดิตถ์	สะพานท่าเสา อ.เมือง	น่าน	49.22	56.91	55.50	55.60	55.85	น้ำปกติ	↑
จ.พิษณุโลก	สะพานสุพรรณกัลยา อ.เมือง	น่าน	33.98	44.52	37.80	37.80	37.55	น้ำปกติ	↓
จ.นครพนม	เทศบาล ต.นาแก อ.นาแก	ห้วยน้ำก่ำ/โขงอีสาน	139.05	142.42	140.88	140.83	140.88	น้ำปกติ	↑
จ.ขอนแก่น	บ้านเหล่านกขุม อ.เมือง	ชี	142.78	149.71	145.45	145.35	145.40	น้ำปกติ	↑
จ.บุรีรัมย์	สตึก อ.สตึก	มูล	123.13	128.76	125.00	125.05	125.05	น้ำปกติ	↔
จ.พระนครศรีอยุธยา	อ.เสนา	น้อย/เจ้าพระยา	2.00	5.00	0.90	0.90	1.00	น้ำปกติ	↑
จ.พระนครศรีอยุธยา	บ้านป้อม อ.พระนครศรีอยุธยา	เจ้าพระยา	-	-	0.30	0.30	0.30	น้ำปกติ	↔
จ.สุพรรณบุรี	สะพานวัดพระรูป อ.เมือง	ท่าจีน	-1.26	2.75	0.40	0.40	0.40	น้ำปกติ	↔
จ.ชัยนาท	สะพานสามง่าม-ท่าโบสถ์ อ.หันคา	ท่าจีน	10.69	12.83	11.52	11.52	11.52	น้ำปกติ	↔
จ.เพชรบุรี	เทศบาลเมืองเพชรบุรี อ.เมือง	เพชรบุรี	-	3.18	1.30	1.20	1.00	น้ำปกติ	↓
จ.ประจวบคีรีขันธ์	ร.ร.อนุบาลบางสะพาน อ.บางสะพาน	คลองบางสะพาน/ชายฝั่งทะเลตะวันตก	-	3.30	0.75	0.75	0.80	น้ำปกติ	↑
จ.สงขลา	สถานีคลองอู่ตะเภาตอนล่าง อ.หาดใหญ่	ทะเลสาบสงขลา	-	-	0.60	0.60	0.60	น้ำปกติ	↔
จ.พัทลุง	สถานีคลองตะโหมด อ.ตะโหมด	ทะเลสาบสงขลา	-	-	22.20	22.30	22.30	น้ำปกติ	↔
จ.พัทลุง	สถานีลำปำ อ.เมือง	ทะเลสาบสงขลา	-	-	-1.00	-1.25	-1.20	น้ำปกติ	↑

\*N/A คือ อ่านค่าระดับจากไม้วัดระดับ (Staff) ไม่ได้ / ไม้วัดระดับ (Staff) ชำรุด

\*\* ระดับน้ำทะเลปานกลาง (Mean Sea Level) หรือ รทก. เป็นค่าการวัด ระดับน้ำทะเลขึ้นสูงสุด (High Tide : HT) และลงต่ำสุด (Low Tide : LT) ของแต่ละวัน ในช่วงระยะเวลาที่กำหนด แล้วนำค่าเฉลี่ยเป็นระดับน้ำทะเลปานกลาง สำหรับระยะเวลาที่ทำกรรังวัดโดยทั่วไปจะต้องวัดเป็นเวลา ๑๘.๖ ปี ตามวัฏจักรของน้ำ ระดับน้ำทะเลปานกลางของแต่ละบริเวณทั่วโลกอาจมีความสูงไม่เท่ากัน

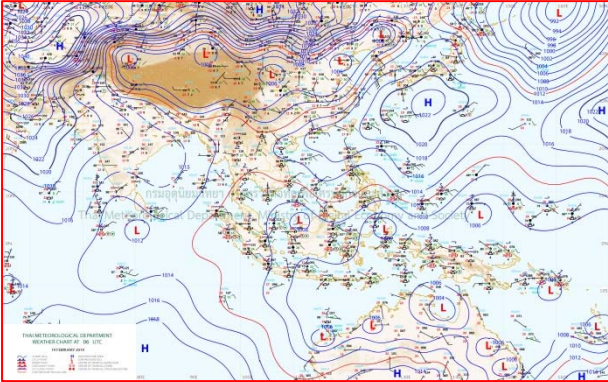
ในประเทศไทยใช้เวลาในการวัด ๕ ปี โดยเลือกที่ตำบลเกาะหลัก จังหวัดประจวบคีรีขันธ์ เป็นที่วัด แล้วนำมาหาค่าเฉลี่ย เพื่อใช้เป็นค่าระดับน้ำทะเลปานกลาง ให้มีค่า ๐.๐๐๐ เมตร ทำการถ่ายโยงมายังหมุด BM-A (ซึ่งถือว่าเป็นหมุดหลักฐานหมุดแรกของประเทศไทย) ซึ่งมีค่าระดับน้ำทะเลปานกลาง ๑.๔๔๗๗ เมตร

ปริมาณน้ำฝนสูงสุด (มม.)

จังหวัด	๑๕ ก.พ.๕๙	๑๖ ก.พ.๕๙	๑๗ ก.พ.๕๙	๑๘ ก.พ.๕๙	๑๙ ก.พ.๕๙
จ.นครสวรรค์	-	-	-	-	-
จ.ชัยนาท	-	-	-	-	-
จ.พระนครศรีอยุธยา	-	-	-	-	-
จ.สุพรรณบุรี	-	-	-	-	-
จ.ลพบุรี	-	-	-	-	-
จ.กาญจนบุรี	-	-	-	-	-
จ.ราชบุรี	-	-	-	-	-
จ.นครปฐม	-	-	-	-	-
จ.นนทบุรี	-	-	-	-	-
จ.ปทุมธานี	-	-	-	-	-
จ.สมุทรปราการ	-	-	-	-	-
จ.นครนายก	-	-	-	-	-
จ.ปราจีนบุรี	-	-	-	-	-
จ.สระแก้ว	-	-	-	-	-
จ.ฉะเชิงเทรา	-	-	-	-	-
จ.ชลบุรี	-	-	-	-	-
จ.ระยอง	-	-	-	-	-
จ.จันทบุรี	-	-	-	-	-
จ.ตราด	-	-	-	-	-
จ.เพชรบุรี	-	-	-	-	-
จ.ประจวบคีรีขันธ์	-	-	-	-	-
จ.ชุมพร	-	-	-	๑.๐	-
จ.สุราษฎร์ธานี	๒.๕	๖.๒	-	-	-
จ.นครศรีธรรมราช	๓๓.๐	๓๗.๐	-	๑๒.๒	-
จ.พัทลุง	๗๕.๐	-	-	๓๐.๖	-
จ.สงขลา	๖.๔	-	-	๑๖.๕	-
จ.ปัตตานี	-	-	-	๓๑.๕	๑.๓
จ.ยะลา	-	-	-	๑๕.๖	-
จ.นราธิวาส	๑๕.๓	-	-	๖๓.๒	-
จ.ระนอง	-	-	-	-	-
จ.พังงา	-	-	-	๐.๑	-
จ.กระบี่	๑.๑	๐.๓	-	-	-
จ.ภูเก็ต	๑.๘	-	-	-	-
จ.ตรัง	-	-	-	๔.๑	-
จ.สตูล	-	-	-	๐.๒	-

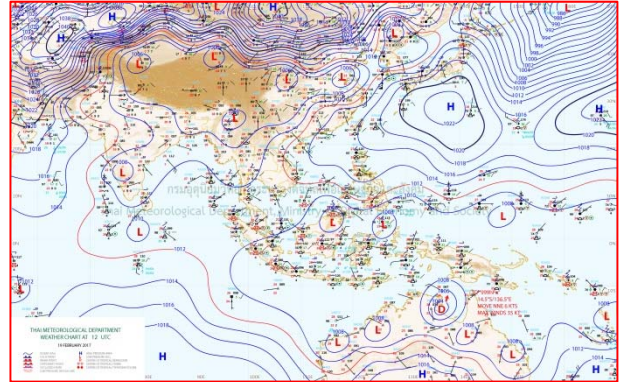


# แผนที่อากาศ



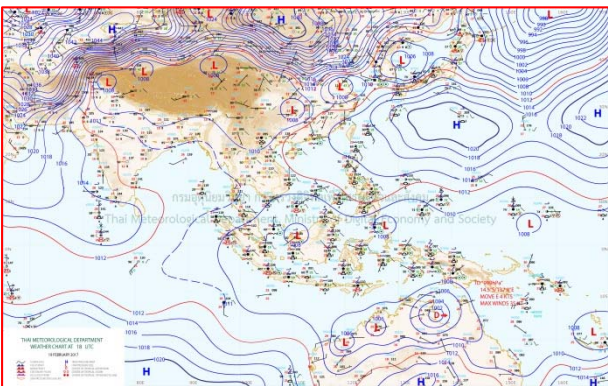
๑๙ ก.พ.๖๐ เวลา ๐๓:๐๐ น.

๑



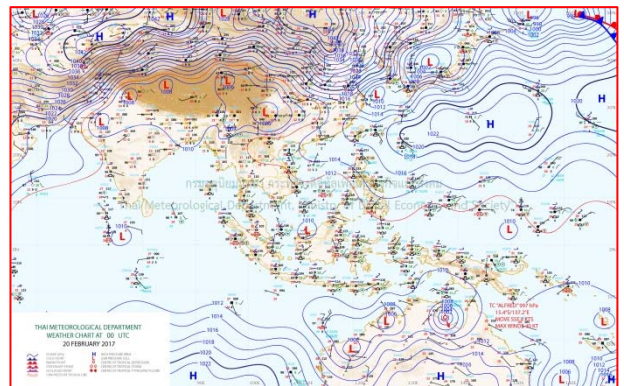
๑๙ ก.พ.๖๐ เวลา ๐๙:๐๐ น.

๒



๒๐ ก.พ.๖๐ เวลา ๐๙:๐๐ น.

๓



๒๐.ก.พ ๖๐ เวลา ๗:๐๐ น.

๔

รายงานปริมาณน้ำฝนจากกรมอุตุนิยมวิทยา

วันที่ 20 กุมภาพันธ์ 2560

รายงานฝน เวลา 07.00 น.ของวันที่ 19 กุมภาพันธ์ 2560

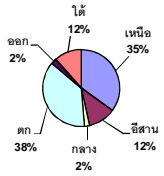
สถานีอุตุนิยมวิทยา					ปริมาณน้ำฝน24 ชม.(mm)	ปริมาณน้ำฝนสะสม(mm.)								
ภาคเหนือ					สูงสุด ของประเทศ	1.3	1,904.6	ภาคใต้ฝั่งตะวันออก						
สถานีอุตุนิยมวิทยา	ปริมาณน้ำฝน24 ชม.(mm)	ปริมาณน้ำฝนสะสม(mm.)	ปริมาณฝน ก.พ.(mm.)	สถานะฝนสะสม ปัจจุบันเทียบกับค่าเฉลี่ย 30 ปี	สูงสุด ของภาคเหนือ	-	88.3	สถานีอุตุนิยมวิทยา	ปริมาณน้ำฝน24 ชม.(mm)	ปริมาณน้ำฝนสะสม(mm.)	ปริมาณฝน ก.พ.(mm.)	สถานะฝนสะสม ปัจจุบันเทียบกับค่าเฉลี่ย 30 ปี		
แม่ฮ่องสอน	ไม่มีฝน	11.1	6.0	สูงกว่า	สูงสุด ของภาคตะวันออกเฉียงเหนือ	-	63.3	เพชรบุรี	ไม่มีฝน	168.8	3.9	สูงกว่า		
ดอยอ่างขาง	ไม่มีฝน	23.2	***	***	สูงสุด ของภาคใต้ฝั่งตะวันออก	1.3	1,904.6	หนองพลับ สกษ.	ไม่มีฝน	267.3	17.3	สูงกว่า		
เชียงใหม่	ไม่มีฝน	74.5	13.8	สูงกว่า	สูงสุด ของภาคใต้ฝั่งตะวันตก	-	476.7	หัวหิน	ไม่มีฝน	242.2	15.3	สูงกว่า		
เชียงใหม่ สกษ.	ไม่มีฝน	72.4	13.2	สูงกว่า	ภาคตะวันออกเฉียงเหนือ				ประจวบคีรีขันธ์	-	478.5	21.8	สูงกว่า	
ทุ่งช้าง	ไม่มีฝน	76.2	15.3	สูงกว่า	สถานีอุตุนิยมวิทยา	ปริมาณน้ำฝน24 ชม.(mm)	ปริมาณน้ำฝนสะสม(mm.)	ปริมาณฝน ก.พ.(mm.)	สถานะฝนสะสม ปัจจุบันเทียบกับค่าเฉลี่ย 30 ปี	ชุมพร	ไม่มีฝน	629.0	44.7	สูงกว่า
พะเยา	ไม่มีฝน	63.0	9.2	สูงกว่า	ปริมาณน้ำฝน24 ชม.(mm)	ปริมาณน้ำฝนสะสม(mm.)	ปริมาณฝน ก.พ.(mm.)	สถานะฝนสะสม ปัจจุบันเทียบกับค่าเฉลี่ย 30 ปี	สวี สกษ.	ไม่มีฝน	766.4	48.7	สูงกว่า	
ห้วยฝาง	ไม่มีฝน	37.9	9.0	สูงกว่า	ไม่มีฝน	8.9	16.3	ต่ำกว่า	เกาะสมุย	ไม่มีฝน	625.6	54.4	สูงกว่า	
เด่น	ไม่มีฝน	36.8	6.5	สูงกว่า	เลย สกษ.	ไม่มีฝน	-	5.2	ต่ำกว่า	สุราษฎร์ธานี	ไม่มีฝน	323.3	12.3	สูงกว่า
แม่สะเรียง	ไม่มีฝน	9.9	6.5	สูงกว่า	หนองคาย	-	5.2	17.3	ต่ำกว่า	นครศรีธรรมราช	ไม่มีฝน	1,904.6	68.0	สูงกว่า
แม่ใจ สกษ.	-	-	7.6	ต่ำกว่า	เลย	ไม่มีฝน	10.8	16.1	ต่ำกว่า	นครศรีธรรมราช สกษ.	ไม่มีฝน	1,904.0	19.4	สูงกว่า
เชียงใหม่	ไม่มีฝน	27.4	8.9	สูงกว่า	อุดรธานี	ไม่มีฝน	5.7	22.0	ต่ำกว่า	สุราษฎร์ธานี สกษ.	ไม่มีฝน	792.8	33.3	สูงกว่า
ลำปาง	-	80.4	8.8	สูงกว่า	สกลนคร สกษ.	-	4.9	17.2	ต่ำกว่า	พระแสง สอท.	ไม่มีฝน	347.0	42.7	สูงกว่า
ลำพูน	ไม่มีฝน	36.7	4.9	สูงกว่า	สกลนคร	ไม่มีฝน	2.8	29.3	ต่ำกว่า	ฉวาง	ไม่มีฝน	496.0	39.0	สูงกว่า
แพร่	ไม่มีฝน	27.1	8.8	สูงกว่า	นครพนม	ไม่มีฝน	1.8	31.0	ต่ำกว่า	พิทลุง สกษ.	ไม่มีฝน	1,105.9	14.6	สูงกว่า
น่าน	ไม่มีฝน	43.8	11.9	สูงกว่า	นครพนม สกษ.	ไม่มีฝน	2.0	27.1	ต่ำกว่า	สงขลา	ไม่มีฝน	710.0	48.6	สูงกว่า
น่าน สกษ.	ไม่มีฝน	41.3	8.7	สูงกว่า	หนองบัวลำภู	ไม่มีฝน	13.2	***	***	หาดใหญ่	ไม่มีฝน	442.2	24.4	สูงกว่า
ลำปาง สกษ.	ไม่มีฝน	88.3	11.5	สูงกว่า	ขอนแก่น	ไม่มีฝน	1.4	21.4	ต่ำกว่า	ดอนขันธ์ สกษ.	ไม่มีฝน	577.9	17.5	สูงกว่า
อุดรดิตถ์	ไม่มีฝน	40.3	14.5	สูงกว่า	มหาสารคาม	ไม่มีฝน	6.4	15.0	ต่ำกว่า	สะเดา	ไม่มีฝน	300.8	29.1	สูงกว่า
สุโขทัย	ไม่มีฝน	44.6	6.9	สูงกว่า	มุกดาหาร	ไม่มีฝน	0.9	17.4	ต่ำกว่า	ปัตตานี	1.3	647.3	32.0	สูงกว่า
ศรีสะเกษ สกษ.	-	42.7	5.5	สูงกว่า	ท่าพระ สกษ.	ไม่มีฝน	2.7	17.3	ต่ำกว่า	ยะลา สกษ.	ไม่มีฝน	800.3	***	***
นลัมสีก	ไม่มีฝน	5.7	17.1	ต่ำกว่า	กาฬสินธุ์	ไม่มีฝน	0.8	13.4	ต่ำกว่า	นราธิวาส	ไม่มีฝน	1,360.6	53.7	สูงกว่า
แม่สอด	ไม่มีฝน	12.3	8.2	สูงกว่า	ชัยภูมิ	ไม่มีฝน	1.5	14.3	ต่ำกว่า	ภาคใต้ฝั่งตะวันตก				
ตาก	ไม่มีฝน	43.9	8.7	สูงกว่า	ร้อยเอ็ด สกษ.	ไม่มีฝน	4.0	15.8	ต่ำกว่า	สถานีอุตุนิยมวิทยา	ปริมาณน้ำฝน24 ชม.(mm)	ปริมาณน้ำฝนสะสม(mm.)	ปริมาณฝน ก.พ.(mm.)	สถานะฝนสะสม ปัจจุบันเทียบกับค่าเฉลี่ย 30 ปี
เขื่อนภูมิพล	ไม่มีฝน	31.7	7.7	สูงกว่า	ร้อยเอ็ด	ไม่มีฝน	6.6	19.2	ต่ำกว่า	ปริมาณน้ำฝน24 ชม.(mm)	ปริมาณน้ำฝนสะสม(mm.)	ปริมาณฝน ก.พ.(mm.)	สถานะฝนสะสม ปัจจุบันเทียบกับค่าเฉลี่ย 30 ปี	
พิษณุโลก	ไม่มีฝน	22.1	13.5	สูงกว่า	อุบลราชธานี (ศูนย์ฯ)	ไม่มีฝน	0.8	15.4	ต่ำกว่า	ปริมาณน้ำฝน24 ชม.(mm)	ปริมาณน้ำฝนสะสม(mm.)	ปริมาณฝน ก.พ.(mm.)	สถานะฝนสะสม ปัจจุบันเทียบกับค่าเฉลี่ย 30 ปี	
เพชรบูรณ์	ไม่มีฝน	57.3	16.1	สูงกว่า	อุบลราชธานี สกษ.	ไม่มีฝน	0.4	11.6	ต่ำกว่า	ระนอง	ไม่มีฝน	476.70	12.60	สูงกว่า
กำแพงเพชร	ไม่มีฝน	11.7	13.1	สูงกว่า	ศรีสะเกษ	ไม่มีฝน	0.5	18.8	ต่ำกว่า	ตะกั่วป่า	ไม่มีฝน	160.10	35.90	สูงกว่า
อุ้มผาง	ไม่มีฝน	7.6	9.1	ต่ำกว่า	ท่าตูม	ไม่มีฝน	4.5	16.1	ต่ำกว่า	กระบี่	ไม่มีฝน	404.10	43.40	สูงกว่า
พิจิตร สกษ.	ไม่มีฝน	69.9	12.5	สูงกว่า	นครราชสีมา	ไม่มีฝน	6.1	16.1	ต่ำกว่า	ภูเก็ต	ไม่มีฝน	328.20	23.90	สูงกว่า
ดอยมเขตร์ สกษ.	ไม่มีฝน	10.5	2.9	สูงกว่า	สุรินทร์	ไม่มีฝน	6.0	11.5	ต่ำกว่า	ภูเก็ต (ศูนย์ฯ)	ไม่มีฝน	226.40	27.20	สูงกว่า
วิเชียรบุรี	ไม่มีฝน	4.9	12.6	ต่ำกว่า	สุรินทร์ สกษ.	-	4.0	15.4	ต่ำกว่า	เกาะลันตา	ไม่มีฝน	250.70	18.00	สูงกว่า
ภาคกลาง					ไซคชัย	ไม่มีฝน	9.4	14.8	ต่ำกว่า	ตรัง	ไม่มีฝน	389.70	20.80	สูงกว่า
สถานีอุตุนิยมวิทยา	ปริมาณน้ำฝน24 ชม.(mm)	ปริมาณน้ำฝนสะสม(mm.)	ปริมาณฝน ก.พ.(mm.)	สถานะฝนสะสม ปัจจุบันเทียบกับค่าเฉลี่ย 30 ปี	ปากช่อง สกษ.	ไม่มีฝน	6.2	22.6	ต่ำกว่า	สตูล	ไม่มีฝน	206.40	45.80	สูงกว่า
นครสวรรค์	ไม่มีฝน	38.6	11.9	สูงกว่า	นางรอง	ไม่มีฝน	2.9	19.6	ต่ำกว่า	สรุปปริมาณฝนมาก สถานีอุตุนิยมวิทยา ปริมาณน้ำฝน24 ชม.(mm) ปริมาณน้ำฝนสะสม(mm.)				
ตากฟ้า สกษ.	ไม่มีฝน	48.6	21.5	สูงกว่า	บุรีรัมย์	-	63.3	10.9	สูงกว่า	1	ปัตตานี	1.3	647.3	
ชัยนาท สกษ.	ไม่มีฝน	10.4	11.2	ต่ำกว่า	ภาคตะวันออก				2	อุทอง สกษ.	ไม่มีฝน	21.4		
อุทัยธานี	ไม่มีฝน	17.8	18.8	สูงกว่า	สถานีอุตุนิยมวิทยา	ปริมาณน้ำฝน24 ชม.(mm)	ปริมาณน้ำฝนสะสม(mm.)	ปริมาณฝน ก.พ.(mm.)	สถานะฝนสะสม ปัจจุบันเทียบกับค่าเฉลี่ย 30 ปี	3	อุ้มผาง	ไม่มีฝน	7.6	
พระนครศรีอยุธยา	ไม่มีฝน	5.7	***	***	นครนายก	ไม่มีฝน	14.4	***	***	4	อุบลราชธานี สกษ.	ไม่มีฝน	0.4	
บัวชุม	ไม่มีฝน	4.0	9.1	ต่ำกว่า	ปราจีนบุรี	ไม่มีฝน	10.0	15.8	ต่ำกว่า	5	อุบลราชธานี (ศูนย์ฯ)	ไม่มีฝน	0.8	
ปทุมธานี สกษ.	ไม่มีฝน	8.2	28.2	สูงกว่า	กบินทร์บุรี	ไม่มีฝน	12.2	24.9	ต่ำกว่า	ปริมาณฝนสูงสุด	ปัตตานี	1.3	647.3	
สมุทรปราการ สกษ.	ไม่มีฝน	54.0	***	***	สระแก้ว	ไม่มีฝน	9.7	27.5	ต่ำกว่า	ฝนสะสมสูงสุด	นครศรีธรรมราช	ไม่มีฝน	1,904.6	
ทองผาภูมิ	ไม่มีฝน	20.0	16.4	สูงกว่า	ฉะเชิงเทรา	ไม่มีฝน	18.5	14.5	ต่ำกว่า	ศูนย์ป้องกันวิกฤติน้ำ กรมทรัพยากรน้ำ ศูนย์เขลาง				
สุพรรณบุรี	ไม่มีฝน	14.0	6.9	สูงกว่า	ชลบุรี	ไม่มีฝน	59.6	14.3	สูงกว่า					
ลพบุรี	ไม่มีฝน	14.1	6.9	สูงกว่า	เกาะสีชัง	ไม่มีฝน	123.8	15.7	สูงกว่า					
สุททอง สกษ.	ไม่มีฝน	21.4	14.9	สูงกว่า	ทัพยา	ไม่มีฝน	97.4	14.3	สูงกว่า					
สนามนีนสารภคภูมิ	ไม่มีฝน	7.3	40.8	ต่ำกว่า	ลจบุรีประเทศ	ไม่มีฝน	64.7	27.6	สูงกว่า					
สมุทรสงคราม	ไม่มีฝน	86.4	***	***	แหลมฉบัง	ไม่มีฝน	98.3	15.2	สูงกว่า					
กาญจนบุรี	ไม่มีฝน	47.7	18.2	สูงกว่า	สัตหีบ	ไม่มีฝน	98.2	19.4	สูงกว่า					
นครปฐม	ไม่มีฝน	35.7	7.8	สูงกว่า	ระยอง	ไม่มีฝน	107.1	36.5	สูงกว่า					
กรุงเทพฯ บางนา สกษ.	ไม่มีฝน	42.1	26.2	สูงกว่า	หัวไผ่ สกษ.	ไม่มีฝน	66.8	50.6	สูงกว่า					
กรุงเทพฯ ท่าเรือคลองเตย	ไม่มีฝน	17.4	31.4	ต่ำกว่า	จันทบุรี	ไม่มีฝน	70.8	36.4	สูงกว่า					
กรุงเทพฯ หนองจอก	ไม่มีฝน	45.1	20.0	สูงกว่า	พลับ สกษ.	-	63.6	55.2	ต่ำกว่า					
สนามบินดอนเมือง	ไม่มีฝน	-	9.0	ต่ำกว่า	ตราด	ไม่มีฝน	42.3	86.0	ต่ำกว่า					
ปาร์ก	ไม่มีฝน	-	22.8	ต่ำกว่า										
ราชบุรี	ไม่มีฝน	59.7	14.5	สูงกว่า										

สัญลักษณ์ \*\*\*ไม่มีข้อมูล - ยังไม่ได้รับรายงาน/ไม่มีข้อมูล/ไม่มีฝน

หมายเหตุ ได้รับรายงานเพิ่มเติมโดยการบันทึกของเจ้าหน้าที่เป็นรายวัน ณ เวลา 07:00 น.

ปริมาณฝนสูงสุดรายวัน - ไม่มี -

ปริมาณน้ำรวมทั้งประเทศ 70,921 ล้าน ลบ.ม. (100%)



เพิ่มขึ้นเทียบกับปริมาณน้ำประเทศไทยปี 60 และ ปี 59

วันที่ 20 กุมภาพันธ์ 2560 แห่งกัน 45,518 ล้าน ลบ.ม. หรือ เท่ากับ

64% วันที่ 20 กุมภาพันธ์ 2559 แห่งกัน 37,107 ล้าน ลบ.ม. หรือ เท่ากับ

52%

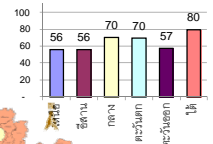
### รายงานสรุปสภาพน้ำในอ่างเก็บน้ำขนาดใหญ่และขนาดกลาง

#### รายงานสถานการณ์ ณ. วันที่ 20 กุมภาพันธ์ 2560

ปริมาณน้ำในอ่างที่ใช้การได้ในสัปดาห์นี้ + มากกว่า / - น้อยกว่า สัปดาห์ก่อน **684.02** ล้าน ลบ.ม.

สถานการณ์ปริมาณน้ำในอ่างเก็บน้ำที่ใช้ในทุกกิจกรรมทั่วประเทศ มากกว่าปริมาณน้ำไหลเข้าอ่าง เนื่องจากปริมาณน้ำที่ผ่านมา ควบคู่กับอ่างขังน้ำฝน

% ปริมาณน้ำรวมแต่ละภาคปัจจุบัน



ภาค	สถานการณ์ปริมาณน้ำในอ่าง				ปริมาณน้ำเปลี่ยนแปลง (ล้าน ม.³)	สถานะ
	ลดลง (แห่ง)	คงที่ (แห่ง)	เพิ่มขึ้น (แห่ง)	รวม (แห่ง)		
ภาคเหนือ	7	-	-	7	-292.00	ปริมาณน้ำในอ่างเก็บน้ำลดลง
ภาคตะวันออกเฉียงเหนือ	12	-	-	12	-159.00	ปริมาณน้ำในอ่างเก็บน้ำลดลง
ภาคกลาง	3	-	-	3	-60.00	ปริมาณน้ำในอ่างเก็บน้ำลดลง
ภาคตะวันตก	2	-	-	2	-124.00	ปริมาณน้ำในอ่างเก็บน้ำลดลง
ภาคตะวันออก	10	-	-	10	-32.00	ปริมาณน้ำในอ่างเก็บน้ำลดลง
ภาคใต้	3	-	1	4	-17.00	ปริมาณน้ำในอ่างเก็บน้ำลดลง
รวมทั้งประเทศ	37	-	1	38	-684.02	ปริมาณน้ำในอ่างเก็บน้ำลดลง



**สรุปสถานการณ์ปริมาณน้ำในอ่างน้ำ**

คงที่	-	อ่าง
ลดลง	37	อ่าง
เพิ่มขึ้น	1	อ่าง

ภาค	อ่างเก็บน้ำ เชื่อม		ความจุที่ใช้งาน รน. (ล้าน ม.³)	ปริมาณน้ำที่ใช้งานได้ (ล้าน ม.³)	ปริมาณน้ำไม่ได้อ่างเก็บน้ำ (ล้าน ม.³)	ปริมาณน้ำรวม วันที่ 20 กุมภาพันธ์ 2559 (ล้าน ม.³)	%	ปัจจุบัน วันที่ 20 กุมภาพันธ์ 2560				สัปดาห์ก่อน วันที่ 14 กุมภาพันธ์ 2560				ปริมาณน้ำ + เพิ่มขึ้น (ล้าน ม.³)	สถานการณ์ ปริมาณน้ำในอ่าง
								ปริมาณน้ำรวม		ปริมาณน้ำใช้การได้จริง		ปริมาณน้ำรวม		ปริมาณน้ำใช้การได้จริง			
								ปริมาณน้ำรวม (ล้าน ม.³)	%	ปริมาณน้ำใช้การได้จริง (ล้าน ม.³)	%	ปริมาณน้ำรวม (ล้าน ม.³)	%	ปริมาณน้ำใช้การได้จริง (ล้าน ม.³)	%		
<b>ภาคเหนือ (7)</b>																	
ภูมิพล (2) ดาก	13,462	3,800	9,662	4,666	35%	6,525	48%	2,725	20%	6,597	49%	2,797	21%	-72.00	ลดลง		
สิริกิติ์ (2) อุดรดิตต์	9,510	2,850	6,660	4,396	46%	6,214	65%	3,364	35%	6,386	67%	3,536	37%	-172.00	ลดลง		
แม่จัน เชียงใหม่	265	12	253	59	22%	164	62%	152	57%	168	63%	156	59%	-4.00	ลดลง		
แม่หวด เชียงใหม่	263	14	249	31	12%	96	37%	82	31%	98	37%	84	32%	-2.00	ลดลง		
กิ่วลม ลำปาง	106	3	103	29	27%	84	79%	81	76%	86	81%	83	78%	-2.00	ลดลง		
กิ่วตอง ลำปาง	170	6	164	25	15%	153	90%	147	86%	155	91%	149	88%	-2.00	ลดลง		
แควน้อย พิชัยโลก	939	43	896	344	37%	609	65%	566	60%	647	69%	604	64%	-38.00	ลดลง		
รวมทั้งภาคเหนือ	24,715	6,728	17,987	9,550	39%	13,845	56%	7,117	29%	14,137	57%	7,409	30%	-159.00	ลดลง		
<b>ภาคตะวันออกเฉียงเหนือ (12)</b>																	
ห้วยหลวง อุดรธานี	136	7	129	27	20%	79	58%	72	53%	81	60%	74	54%	-2.00	ลดลง		
น้ำจวน สกลนคร	520	45	475	170	33%	216	42%	171	33%	220	42%	175	34%	-4.00	ลดลง		
น้ำพอง (2) สกลนคร	165	8	157	64	39%	56	34%	48	29%	57	35%	49	30%	-1.00	ลดลง		
จุฬารัตน์ (2) ขัยภูมิ	164	37	127	63	38%	118	72%	81	49%	129	79%	92	56%	-11.00	ลดลง		
อุบลรัตน์ (2) ขอนแก่น	2,431	581	1,850	660	27%	1,613	66%	1,032	42%	1,678	69%	1,097	45%	-65.00	ลดลง		
ลำปาว กापหินส์	1,980	100	1,880	667	34%	827	42%	727	37%	861	43%	761	38%	-34.00	ลดลง		
ลำดอง นครราชสีมา	314	22	292	108	34%	100	32%	78	25%	103	33%	81	26%	-3.00	ลดลง		
ลำพระเพลิง นครราชสีมา	155	1	154	73	47%	67	43%	66	43%	68	44%	67	43%	-1.00	ลดลง		
มูลน นครราชสีมา	141	7	134	44	31%	65	46%	58	41%	67	48%	60	43%	-2.00	ลดลง		
ลำเชียงสง นครราชสีมา	275	7	268	85	31%	113	41%	106	39%	117	43%	110	40%	-4.00	ลดลง		
ลำบางรอง บุรีรัมย์	121	3	118	63	52%	59	49%	56	46%	60	50%	57	47%	-1.00	ลดลง		
สิรินธร (2) อุบลราชธานี	1,966	831	1,135	1,187	60%	1,362	69%	531	27%	1,393	71%	562	29%	-31.00	ลดลง		
รวมทั้งภาคตะวันออกเฉียงเหนือ	8,369	1,649	6,720	3,211	38%	4,675	56%	3,026	36%	4,835	58%	3,185	38%	-159.00	ลดลง		
<b>ภาคกลาง (3)</b>																	
ปากชลสิทธิ์ ลพบุรี	960	3	957	410	43%	604	63%	601	63%	653	68%	650	68%	-49.00	ลดลง		
ห้วยเสลา อุทัยธานี	160	17	143	47	29%	111	69%	94	59%	120	75%	103	64%	-9.00	ลดลง		
กระเสียว สุพรรณบุรี	240	40	200	64	27%	240	100%	200	83%	242	101%	202	84%	-2.00	ลดลง		
รวมทั้งภาคกลาง	1,360	60	1,300	521	38%	955	70%	895	66%	1,015	75%	955	70%	-60.00	ลดลง		
<b>ภาคตะวันตก (2)</b>																	
ศรีนครินทร์ (2) กาญจนบุรี	17,745	10,265	7,480	12,529	71%	13,345	75%	3,080	17%	13,398	76%	3,133	18%	-53.00	ลดลง		
วชิราลงกรณ (2) กาญจนบุรี	8,860	3,012	5,848	4,710	53%	5,206	59%	2,194	25%	5,277	60%	2,265	26%	-71.00	ลดลง		
รวมทั้งภาคตะวันตก	26,605	13,277	13,328	17,239	65%	18,551	70%	5,274	20%	18,675	70%	5,398	20%	-124.00	ลดลง		
<b>ภาคตะวันออก (6+4)</b>																	
ขุนด่าน นครนายก	224	5.00	219	119	53%	136	61%	131	58%	141	63%	136	61%	-5.00	ลดลง		
คลองสิริกิติ์ ฉะเชิงเทรา	420	30.00	390	139	33%	151	36%	121	29%	159	38%	129	31%	-8.00	ลดลง		
บางพระ (3) ชลบุรี	117	12.00	105	37	32%	82	70%	70	60%	83	71%	71	61%	-1.00	ลดลง		
หนองปลาไหล (3) ระยอง	164	13.75	150	150	92%	103	63%	89	55%	106	65%	92	56%	-3.00	ลดลง		
ประแสร์ (3) ระยอง	295	20.00	275	213	72%	159	54%	139	47%	165	56%	145	49%	-6.00	ลดลง		
บางพระชัย (3) ระยอง	17	0.72	16	10	62%	8	51%	8	47%	9	53%	8.06	49%	-0.29	ลดลง		
หนองค้อ (3) ระยอง	21	1.00	20	6	28%	12	57%	11	52%	12	58%	11.39	53%	-0.27	ลดลง		
คลองจุก (3) ระยอง	79	3.00	76	40	51%	61	77%	58	73%	63	80%	60.23	76%	-2.12	ลดลง		
คลองใหญ่ (3) ระยอง	45	3.00	42	27	59%	25	54%	22	47%	25	55%	21.89	48%	-0.34	ลดลง		
นขตบริหารนา ปราจีนบุรี	295	19.00	276	-	0%	225	76%	206	70%	231	78%	212.00	72%	-6.00	ลดลง		
รวมทั้งภาคตะวันออก	1,678	107	1,570	742	44%	962	57%	855	51%	994	59%	887	53%	-32.00	ลดลง		
<b>ภาคใต้ (4)</b>																	
แก่งกระจาน เพชรบุรี	710	65	645	286	40%	353	50%	288	41%	359	51%	294	41%	-6.00	ลดลง		
ปราณบุรี ประจวบคีรีขันธ์	391	18	373	99	25%	197	50%	179	46%	198	51%	180	46%	-1.00	ลดลง		
รัชชประภา (2) สุราษฎร์ธานี	5,639	1,352	4,287	4,450	79%	4,962	88%	3,610	64%	4,987	88%	3,635	64%	-25.00	ลดลง		
บางกลาง (2) ยะลา	1,454	276	1,178	1,009	69%	1,019	70%	743	51%	1,004	69%	728	50%	15.00	เพิ่มขึ้น		
รวมทั้งภาคใต้	8,194	1,711	6,483	5,844	71%	6,531	80%	4,820	59%	6,548	80%	4,837	59%	-17.00	ลดลง		
รวมทั้งประเทศ 100%(38)	70,921	23,532	47,388	37,107	52%	45,518	64%	21,987	31%	46,203	65%	22,671	32%	-684.02	ลดลง		

ที่มาข้อมูล : ตารางสรุปสภาพน้ำในอ่างเก็บน้ำขนาดใหญ่ทั่วประเทศ และตารางสรุปสภาพน้ำในอ่างเก็บน้ำภาคตะวันออก กรมชลประทาน

หมายเหตุ :

- อ่างเก็บน้ำขนาดใหญ่ หมายถึง อ่างเก็บน้ำที่มีความจุตั้งแต่ 100 ล้าน ลบ.ม. ขึ้นไป
- เป็นอ่างเก็บน้ำอยู่ในความรับผิดชอบของกรมชลประทานทั่วประเทศ (10) นอกนั้นอยู่ในความรับผิดชอบของกรมชลประทาน (28)
- เป็นอ่างเก็บน้ำขนาดกลางที่มีความสำคัญต่อการชลประทานและการประปาฯ ของลุ่มน้ำชายฝั่งทะเลตะวันออก
- ที่มา : กรมชลประทาน และการไฟฟ้าฝ่ายผลิตแห่งประเทศไทย
- จังหวัดที่มีอ่างเก็บน้ำขนาดใหญ่มีจำนวน 26 จังหวัด ไม่มี 50 จังหวัด

รณ. หมายถึง ระดับเก็บกักของอ่าง



ศูนย์เขื่อนฯ



ศูนย์ป้องกันวิกฤตน้ำ กรมทรัพยากรน้ำ

ลำดับของเขื่อนตามความจุ

- ศรีนครินทร์ 2.ภูมิพล 3.สิริกิติ์ 4.วชิราลงกรณ 5.รัชชประภา
- 6.มูลรัตน์ 7.สิรินธร 8.บางกลาง 9.ลำปาว 10.ป่าสัก

ลำดับของเขื่อนตามปริมาณน้ำใช้การได้

- ภูมิพล 2.ศรีนครินทร์ 3.สิริกิติ์ 4.วชิราลงกรณ 5.รัชชประภา
- 6.ลำปาว 7.มูลรัตน์ 8.บางกลาง 9.สิรินธร 10.ป่าสัก

## 'ไทยตอนบน'เริ่มร้อนขึ้นเรื่อยๆ 'ภาคใต้'มรสุมอ่อนกำลัง

กรมอุตุนิยมวิทยา ยากรณอากาศ ๒๔ ชั่วโมงข้างหน้า ประเทศไทยตอนบนมีอุณหภูมิสูงขึ้น ๑-๓ องศาเซลเซียส แต่ยังคงมีอากาศเย็นโดยทั่วไป กับมีหมอกในตอนเช้าและมีหมอกหนาในบางพื้นที่ ขอให้ประชาชนบริเวณดังกล่าวระวังอันตรายในการสัญจรผ่านบริเวณที่มีหมอกไว้ด้วย สำหรับคลื่นลมบริเวณอ่าวไทยมีกำลังอ่อนลง

พยากรณ์อากาศสำหรับประเทศไทยตั้งแต่ ๖.๐๐ น.วันนี้ถึง ๖.๐๐ น.วันพรุ่งนี้

**ภาคเหนือ** อากาศเย็น กับมีหมอกในตอนเช้าและมีหมอกหนาในบางพื้นที่ และอุณหภูมิเปลี่ยนแปลงเล็กน้อย อุณหภูมิต่ำสุด ๑๖-๑๘ องศาเซลเซียส อุณหภูมิสูงสุด ๓๑-๓๖ องศาเซลเซียส บริเวณยอดดอยอากาศหนาวถึงหนาวจัด อุณหภูมิต่ำสุด ๗-๑๓ องศาเซลเซียส ลมตะวันออกเฉียงเหนือ ความเร็ว ๑๐-๒๕ กม./ชม.

**ภาคตะวันออกเฉียงเหนือ** อากาศเย็น กับมีหมอกในตอนเช้าและมีหมอกหนาในบางพื้นที่ และอุณหภูมิสูงขึ้น ๑-๓ องศาเซลเซียส อุณหภูมิต่ำสุด ๑๖-๒๐ องศาเซลเซียส อุณหภูมิสูงสุด ๓๑-๓๔ องศาเซลเซียส บริเวณยอดภูอากาศหนาวถึงหนาวจัด อุณหภูมิต่ำสุด ๘-๑๔ องศาเซลเซียส ลมตะวันออกเฉียงเหนือ ความเร็ว ๑๕-๓๐ กม./ชม.

**ภาคกลาง** อากาศเย็น กับมีหมอกในตอนเช้าและมีหมอกหนาในบางพื้นที่ และอุณหภูมิสูงขึ้น ๑-๓ องศาเซลเซียส อุณหภูมิต่ำสุด ๒๐-๒๒ องศาเซลเซียส อุณหภูมิสูงสุด ๓๕-๓๖ องศาเซลเซียส ลมตะวันออกเฉียงเหนือ ความเร็ว ๑๕-๓๐ กม./ชม.

**ภาคตะวันออก** อากาศเย็น กับมีหมอกในตอนเช้าและมีหมอกหนาในบางพื้นที่ และอุณหภูมิสูงขึ้น ๑-๓ องศาเซลเซียส อุณหภูมิต่ำสุด ๒๐-๒๔ องศาเซลเซียส อุณหภูมิสูงสุด ๓๔-๓๖ องศาเซลเซียส ลมตะวันออกเฉียงเหนือ ความเร็ว ๑๕-๓๐ กม./ชม. ทะเลมีคลื่นสูงประมาณ ๑ เมตร ห่างฝั่งคลื่นสูง ๑-๒ เมตร

**ภาคใต้ (ฝั่งตะวันออก)** มีฝนฟ้าคะนอง ร้อยละ ๑๐ ของพื้นที่ ส่วนมากบริเวณจังหวัดนครศรีธรรมราช พัทลุง และสงขลา อุณหภูมิต่ำสุด ๒๑-๒๕ องศาเซลเซียส อุณหภูมิสูงสุด ๓๑-๓๓ องศาเซลเซียส ลมตะวันออกเฉียงเหนือ ความเร็ว ๑๕-๓๕ กม./ชม. ทะเลมีคลื่นสูง ๑-๒ เมตร

**ภาคใต้ (ฝั่งตะวันตก)** มีเมฆบางส่วนกับมีฝนฟ้าคะนอง ร้อยละ ๑๐ ของพื้นที่ อุณหภูมิต่ำสุด ๒๒-๒๖ องศาเซลเซียส อุณหภูมิสูงสุด ๓๒-๓๔ องศาเซลเซียส ลมตะวันออกเฉียงเหนือ ความเร็ว ๑๕-๓๐ กม./ชม. ทะเลมีคลื่นสูงประมาณ ๑ เมตร ห่างฝั่งคลื่นสูง ๑-๒ เมตร

**กรุงเทพมหานครและปริมณฑล** มีเมฆบางส่วน กับมีหมอกในตอนเช้าและมีหมอกหนาในบางพื้นที่ และอุณหภูมิสูงขึ้น ๑-๒ องศาเซลเซียส อุณหภูมิต่ำสุด ๒๓-๒๔ องศาเซลเซียส อุณหภูมิสูงสุด ๓๔-๓๖ องศาเซลเซียส ลมตะวันออกเฉียงเหนือ ความเร็ว ๑๕-๓๐ กม./ชม.

## พิจิตรหมู่บ้านไกลปืนเที่ยงร้องทุกข์ภัยแล้งขาดน้ำ

พิจิตรหมู่บ้านไกลปืนเที่ยง รวม ๑๗ หลังคาเรือน ที่ล้วนเป็นเกษตรกรและผู้ยากไร้ ร้องทุกข์ภัยแล้งขาดน้ำกินน้ำใช้ วอนภาครัฐเร่งเข้าช่วยเหลือด้วย

นางรสคนธ์ แซ่มทอง อายุ ๒๙ ปี บ้านเลขที่ ๓๔ หมู่ที่ ๕ บ้านโปร่งตะเคียน ต.สากเหล็ก อ.สากเหล็ก จ.พิจิตร เล่าถึงความทุกข์ของตนเอง และเพื่อนบ้าน รวม ๑๗ หลังคาเรือน ที่ล้วนเป็นเกษตรกรและผู้ยากไร้ ที่เคยได้อาศัยน้ำประปาหมู่บ้าน และน้ำในลำคลองโป่งตะเคียน และคลองหนองระนาม นำมาใช้อุปโภคและบริโภค รวมถึงใช้เพื่อการเกษตรและนำมาเพื่อเลี้ยงสัตว์ แต่ปรากฏว่า ขณะนี้ภัยแล้งเริ่มมาคุกคามอีกทั้งพื้นที่ของหมู่บ้านดังกล่าว เป็นที่ลาดเชิงเขา ไม่มีคลองชลประทานหรือแม่น้ำไหลผ่าน พื้นที่เป็นดินปนทรายไม่สามารถกักเก็บน้ำไว้ใช้ในฤดูแล้งได้ รวมถึงการผลิตประปาหมู่บ้านก็ไม่มีน้ำต้นทุนจึงทำให้ในช่วงนี้ น้ำประปาหมู่บ้านก็จ่ายน้ำให้ชาวบ้านแบบกะปริบกะปรอยหรือวันเว้นวัน ชาวบ้านที่เคยได้อาศัยน้ำประปามาดื่มกินก็เริ่มขาดแคลนน้ำกินน้ำใช้ต้องไปหาซื้อน้ำดื่มบรรจุถังมาใช้ดื่มกิน ส่วนแนวทางแก้ไขชาวบ้านก็ทำได้แค่เพียงกักตุนน้ำใส่ภาชนะไว้กินไว้ใช้ ซึ่งก็ไม่พอเพียง จึงออกมาเรียกร้องทุกข์อยากให้ส่วนราชการที่เกี่ยวข้อง ช่วยหันมาให้ความสำคัญช่วยเหลือชาวบ้านในช่วงฤดูภัยแล้งนี้ได้แล้ว (ไอ.เอ็น.เอ็น)

## แม่น้ำมูลลดต่อเนื่องจับตา ๓ อ.ในบุรีรัมย์เสี่ยงแล้ง

แม่น้ำมูลลดต่อเนื่อง จับตา ๓ อำเภอ ใน จ.บุรีรัมย์ เสี่ยงแล้ง ชลประทานเชื่อไม่รุนแรงเท่าปี ๒๕๕๙ แต่ก็ต้องติดตามอย่างต่อเนื่อง เพราะขณะนี้ยังอยู่ในเดือนกุมภาพันธ์ ซึ่งถือเป็นช่วงเริ่มต้นของฤดูแล้ง

นายกิตติกุล เสภาศิริภรณ์ ผู้อำนวยการโครงการชลประทานบุรีรัมย์ (ผคป.บุรีรัมย์) เปิดเผยกับสำนักข่าว ไอ.เอ็น.เอ็น. ว่า สถานการณ์ภัยแล้งของ จ.บุรีรัมย์ ขณะนี้ยังไม่เข้าสู่ภาวะวิกฤติ จากการตรวจสอบแม้จะมีบางบริเวณที่ตั้งอยู่ติดกับริมแม่น้ำมูล ได้รับผลกระทบ ปริมาณน้ำในลำน้ำลดลงอย่างรวดเร็ว เช่น ที่ อ.เสตึก แต่ก็ถือว่าเป็นเรื่องปกติ เพราะแม่น้ำมูลไม่ค่อยมีอาคารสำหรับกักเก็บขนาดใหญ่ เมื่อชาวบ้านต่างสูบน้ำออกไปใช้ จึงทำให้ลดลงดังกล่าว

ทั้งนี้ จากการตรวจสอบภาพรวมพบว่า ระดับกักเก็บของเขื่อน และอ่างเก็บน้ำต่าง ๆ ล่าสุดมีปริมาณสะสมมากกว่าปีที่แล้ว จึงคาดว่าภัยแล้งน่าจะบรรเทาหนักกับปี ๒๕๕๙ แต่ก็ต้องติดตามอย่างต่อเนื่อง เพราะขณะนี้ยังอยู่ในเดือนกุมภาพันธ์ ซึ่งถือเป็นช่วงเริ่มต้นของฤดูแล้ง จะสามารถวางใจได้ก็ต่อเมื่อผ่านพ้นเดือนพฤษภาคมไปแล้ว โดยมีพื้นที่ที่ต้องเฝ้าระวังเป็นพิเศษ ๓ อำเภอ ประกอบด้วย อ.นาโพธิ์, พุทไธสง และ บ้านใหม่ไชยพจน์ เนื่องจากเป็นจุดแล้งซ้ำซาก

อย่างไรก็ตาม นายกิตติกุล ยืนยันว่า ทุกภาคส่วนมีการเตรียมความพร้อมรับมือกับปัญหาไว้แล้ว เมื่อประชาชนได้รับความเดือดร้อน ให้เร่งแจ้งไปยังองค์การบริหารส่วนตำบล เพื่อทำเรื่องขอรับการสนับสนุนเครื่องสูบน้ำ, รถน้ำ มายังหน่วยงานที่เกี่ยวข้อง และ เมื่อได้รับเรื่องมาแล้ว เจ้าหน้าที่ก็พร้อมจะส่งเครื่อง รวมถึงมีอุปกรณ์ต่าง ๆ เข้าช่วยเหลือทันที (ไอ.เอ็น.เอ็น.)

### แล้งลามชียนาหลายจุด ชาวไร่พัฒนาต้องกักตุน ประปาไหลแค่วันละ ๔ ชม.

หลายพื้นที่ของ จ.ชียนา เริ่มได้รับผลกระทบจากสภาวะความแห้งแล้งที่กำลังเริ่มทวีความรุนแรงและขยายวงกว้าง โดยที่ตำบลไร่พัฒนา อ.มโนรมย์ ประปาหมู่บ้านเริ่มไหลเป็นเวลาเพียงวันละ ๔ ชั่วโมงเป็นสัญญาณว่าหน้าแล้งปีนี้อาจจะรุนแรงไม่แพ้ปี ๒๕๕๙ ที่ผ่านมา

ชาวบ้านหมู่ ๑ แจ้งว่าประปาหมู่บ้านเริ่มได้รับผลกระทบจากสภาวะความแห้งแล้งที่กำลังขยายวงกว้างอยู่ในปัจจุบัน โดยเฉพาะพื้นที่ ต.ไร่พัฒนา ซึ่งเป็นพื้นที่แล้งซ้ำซาก เนื่องจากเป็นพื้นที่สูง และแหล่งน้ำสำรองมีน้อย โดยน้ำประปาหมู่บ้านที่ผลิตจากน้ำบาดาลเริ่มผลิตไม่ทันต่อความต้องการของลูกบ้าน ทำให้ต้องเปิดน้ำให้ใช้เป็นเวลา ซึ่งจากการลงพื้นที่ ชาวบ้านบอกว่า น้ำเริ่มไหลเวลา ๐๕.๐๐ น. และหยุดไหลเวลาประมาณ ๐๙.๐๐ น. ทำให้ชาวบ้านต้องหากาชนะกักเก็บน้ำมาใส่น้ำตุ๋นไว้เพื่อให้มีใช้ไปครบวัน จนกว่าน้ำประปาจะกลับมาไหลอีกครั้งในเวลาประมาณ ๐๕.๐๐ น.ในวันถัดไป

ส่วนเรื่องของน้ำดื่มชาวบ้านบอกว่าต้องใช้เงินซื้อน้ำดื่มบรรจุถังจากนอกชุมชน ในราคาถังละ ๑๐ บาทมาไว้ใช้ดื่ม และประกอบอาหาร ซึ่งในแต่ละเดือนต้องใช้เงินหลายร้อยบาท แต่ก็เป็นที่เลี่ยงไม่ได้ โดยชาวบ้านเองก็เริ่มกังวลว่าในปีนี้ สถานการณ์ภัยแล้งจะรุนแรงไม่น้อยกว่าปี ๒๕๕๙ ที่ชาวบ้านต้องซื้อน้ำดื่มเพื่อใช้อาบและใช้ เพราะน้ำประปาไม่ไหลต่อเนื่องหลายวันอยู่เป็นประจำ แม้ว่าทางราชการจะนำถังน้ำขนาดใหญ่มาตั้งเพื่อแจกจ่ายน้ำ แต่ก็ไม่มีน้ำมาเติมให้ชาวบ้านได้ทันต่อความต้องการในปีที่ผ่านมา (มติชน)

### พายุถล่มแคลิฟอร์เนียตาย ๔ ศพ

พายุพัดถล่มภาคใต้และตอนกลางของรัฐแคลิฟอร์เนีย สหรัฐ ยังผลให้มีผู้เสียชีวิตแล้ว ๔ ศพ เมื่อวันศุกร์ที่ผ่านมา ยังผลให้เกิดน้ำท่วมฉับพลัน ต้องอพยพประชาชนหลายร้อยคนออกจากบ้านเรือน

สำนักข่าวต่างประเทศรายงานจากเมืองลอสแอนเจลิส รัฐแคลิฟอร์เนีย ประเทศสหรัฐอเมริกา ว่า สถานีโทรทัศน์ท้องถิ่น เคเอบีซีรายงานว่า พายุรุนแรงที่ก่อตัวขึ้นมาจากมหาสมุทรแปซิฟิกได้พัดถล่มพื้นที่ทางภาคใต้และตอนกลางของรัฐแคลิฟอร์เนีย ยังผลให้เกิดน้ำท่วมฉับพลัน และทางการต้องสั่งอพยพประชาชนออกจากบ้านเรือนที่อาศัยเพื่อความปลอดภัย

มีรายงานผู้เสียชีวิตแล้ว ๔ ศพเมื่อวันศุกร์ที่ผ่านมา แยกเป็นชายวัย ๕๕ ปี เสียชีวิตเพราะถูกไฟดูดหลังเสาไฟฟ้าหักโค่น เพราะต้นไม้ล้มทับ หลายคนติดอยู่ในพื้นที่ใกล้กับแม่น้ำลอสแอนเจลิส เจ้าหน้าที่ต้องนำเรือยางเข้าไปช่วยเหลือ อีก ๒ ศพเสียชีวิตเพราะอุบัติเหตุทางรถยนต์ในเขตเมืองซาน ดิเอโก และรายที่ ๔ เสียชีวิตเพราะรถยนต์ถูกกระแสน้ำพัดจม

มีผู้บาดเจ็บอีก ๑ ราย เป็นผู้หญิงเพราะรถยนต์ที่เธอขับตกลงไปในหลุมยุบขนาดใหญ่ที่เมืองลอสแอนเจลิส เธอต้องรอให้เจ้าหน้าที่ดับเพลิงช่วยเหลือขึ้นมาได้

พายุรุนแรงยังพัดถล่มทางหลวงของรัฐแคลิฟอร์เนียด้วยกระแสลมกระโชกแรงและฝนตกหนัก เสาไฟฟ้าหักโค่น ประชาชน ๖๐,๐๐๐ คนในเมืองลอสแอนเจลิสไม่มีไฟฟ้าใช้ เทียบวันหลายร้อยเที่ยวต้องล่าช้าและยกเลิกเที่ยวบิน เจ้าหน้าที่เตือนว่า น้ำท่วมฉับพลันยังคงมีต่อเนื่องช่วงสุดสัปดาห์นี้ในหลายพื้นที่ของรัฐชายฝั่งตะวันตกของสหรัฐ (เดลินิวส์)