



**รายงานการเฝ้าระวังติดตามสถานการณ์น้ำและความช่วยเหลือ
ศูนย์ปฏิบัติการทรัพยากรธรรมชาติและสิ่งแวดล้อม (ด้านทรัพยากรน้ำ)
กระทรวงทรัพยากรธรรมชาติและสิ่งแวดล้อม**

ศูนย์ป้องกันวิกฤติน้ำ กรมทรัพยากรน้ำ

โทรศัพท์ ๐ ๒๒๗๑ ๖๐๐๐ ต่อ ๖๔๔๕ โทรสาร ๐ ๒๒๙๘ ๖๖๒๙ www.dwr.go.th IDLine: mekhalawoc Email: mekhala@dwr.mail.go.th

ศูนย์เทคโนโลยีสารสนเทศทรัพยากรน้ำบาดาล กรมทรัพยากรน้ำบาดาล

โทรศัพท์ ๐ ๒๖๖๖ ๗๐๙๐ โทรสาร ๐ ๒๖๖๖ ๗๑๐๐ www.dgr.go.th Email: itcenter@dgr.mail.go.th

สำนักงานนโยบายและแผนทรัพยากรธรรมชาติและสิ่งแวดล้อม

โทรศัพท์ ๐ ๒๒๖๕๖๕๐๐ www.onep.go.th Email: webmaster@onep.go.th

กรมทรัพยากรธรณี

โทรศัพท์ ๐ ๒๖๒๑๙๕๐๐ www.dmr.go.th Email: webmaster@dmr.mail.go.th

รายงานฉบับที่ ๐๗๖/๒๕๖๕

เวลา ๑๕.๐๐ น.

วันที่ ๗ กุมภาพันธ์ ๒๕๖๕

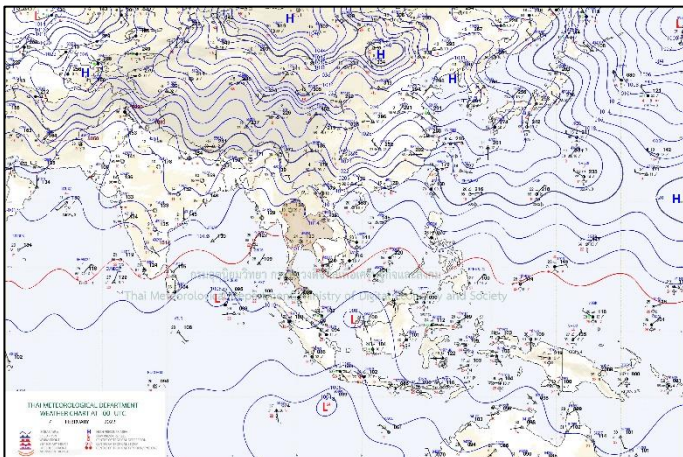
เรียน รมว.ทส. เลขาธิการ รมว.ทส. ที่ปรึกษา รมว.ทส. ปกท.ทส. รอง ปกท.ทส. อทน. อทบ. และหน่วยงานที่เกี่ยวข้อง

๑. สภาวะอากาศ เวลา ๑๒.๐๐ น. (กรมอุตุนิยมวิทยา)

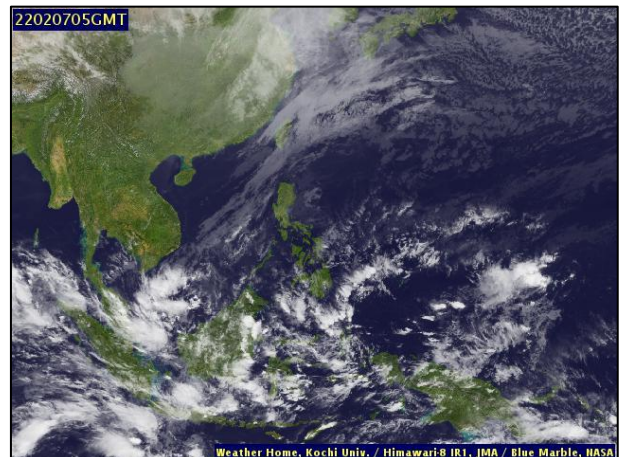
พยากรณ์อากาศ ๒๔ ชั่วโมงข้างหน้า ลมฝ่ายตะวันตกในระดับบนพัดพาความหนาวเย็นจากประเทศเมียนมาเข้ามาปกคลุมภาคเหนือตอนบน ทำให้บริเวณดังกล่าวมีอากาศหนาวเย็นลง และอุณหภูมิจะลดลง ๑-๓ องศาเซลเซียส ขอให้ประชาชนบริเวณดังกล่าวดูแลรักษาสุขภาพเนื่องจากสภาวะอากาศที่หนาวเย็นลงนี้ไว้ด้วย และขอให้ประชาชนบริเวณประเทศไทยตอนบนระวังในการสัญจรผ่านบริเวณที่มีหมอกไว้ด้วย

ในขณะที่บริเวณความกดอากาศสูงหรือมวลอากาศเย็นจากประเทศจีนที่ปกคลุมประเทศไทยตอนบนมีกำลังอ่อนลง ทำให้บริเวณภาคตะวันออกเฉียงเหนือ ภาคกลาง และภาคตะวันออก มีอุณหภูมิสูงขึ้น กับมีหมอกในตอนเช้า ในขณะที่ลมตะวันออกเฉียงใต้พัดปกคลุมภาคใต้ ทำให้บริเวณดังกล่าวมีฝนฟ้าคะนองเกิดขึ้นในระยะนี้ ส่วนคลื่นลมบริเวณอ่าวไทยตอนล่างมีคลื่นสูง ๑-๒ เมตร บริเวณที่มีฝนฟ้าคะนองคลื่นสูงมากกว่า ๒ เมตร ขอให้ชาวเรือบริเวณดังกล่าวเดินเรือด้วยความระมัดระวัง

สำหรับคลื่นกระแสลมฝ่ายตะวันตกได้เคลื่อนเข้าปกคลุมประเทศลาวและเวียดนามแล้ว โดยไม่มีผลกระทบต่อลักษณะอากาศของประเทศไทย

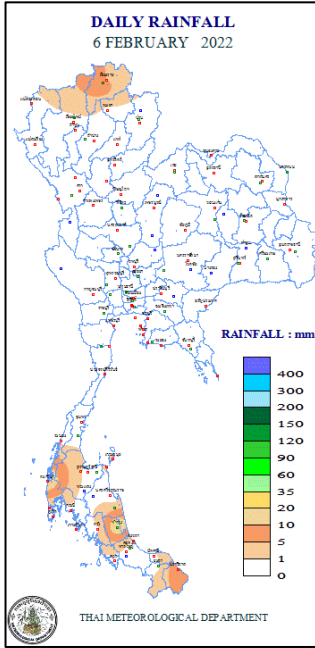


แผนที่อากาศ วันที่ ๗ ก.พ. ๒๕๖๕ เวลา ๐๗.๐๐ น.



ภาพถ่ายดาวเทียม วันที่ ๗ ก.พ. ๒๕๖๕ เวลา ๑๒.๐๐ น.

๒. ปริมาณฝนสะสม ณ เวลา ๐๗.๐๐น.(เมื่อวาน) - ๐๗.๐๐ น.(วันนี้) (กรมอุตุนิยมวิทยา)



จุดตรวจวัด	ปริมาณฝน (มม.)
จ.พังงา (ตะกั่วป่า)	๑๕.๘
จ.พัทลุง (สภข.)	๑๕.๘
จ.นราธิวาส	๘.๖
จ.เชียงใหม่	๔.๔
จ.สุราษฎร์ธานี (เกาะสมุย)	๓.๘
จ.น่าน (ทุ่งช้าง)	๐.๗
จ.ตาก (ดอยมูเซอร์ สภข.)	๐.๗

๓. ปริมาณฝนสะสมของพื้นที่ลาดเชิงเขา ๑๒ ชม. ที่ผ่านมา (กรมทรัพยากรน้ำ)

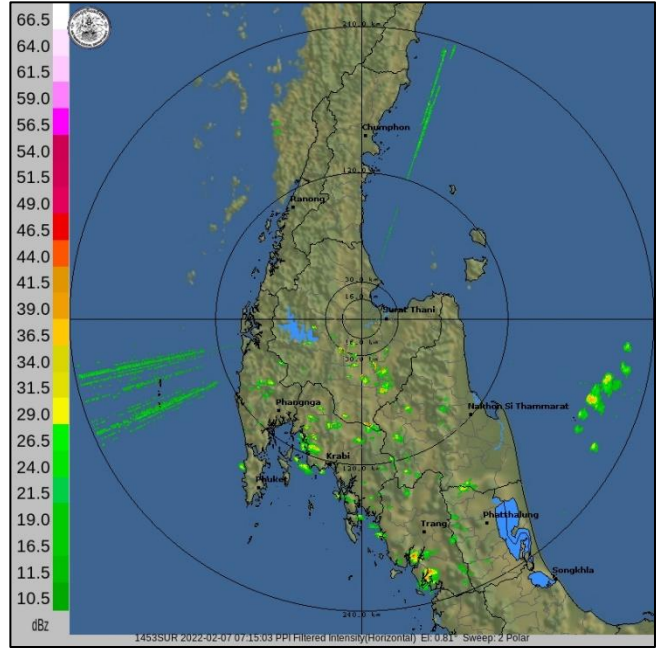
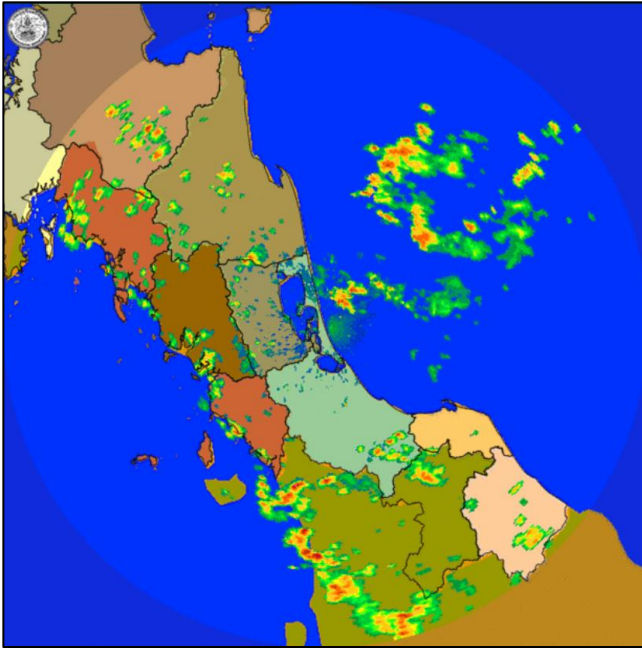
รหัสสถานี	จุดตรวจวัด	ปริมาณฝน (มม./๑๒ ชม.)
STN๑๕๖๐	บ้านเขี้ยวหมอน ต.พนม อ.พนม จ.สุราษฎร์ธานี	๖๘.๐
STN๐๑๖๐	บ้านเขาหลัก ต.ปากหมาก อ.ไชยา จ.สุราษฎร์ธานี	๖๑.๐
STN๐๙๒๙	บ้านเด่นวัวน้ำทิพย์ ต.เชียงทอง อ.วังเจ้า จ.ตาก	๕๒.๐
STN๑๗๘๘	บ้านแม่น้ำ ต.แม่น้ำ อ.เกาะสมุย จ.สุราษฎร์ธานี	๔๘.๐
STN๐๑๖๑	บ้านเคียมพะาะ ต.ปากฉลุย อ.ท่าฉาง จ.สุราษฎร์ธานี	๔๔.๕
STN๑๕๖๗	บ้านจำปาทอง ต.ตันยวน อ.พนม จ.สุราษฎร์ธานี	๔๒.๕
STN๑๕๖๖	บ้านหนองปลิง ต.คลองพา อ.ท่าชนะ จ.สุราษฎร์ธานี	๓๔.๐
STN๑๕๖๙	บ้านบางบอน ต.คองคก อ.พนม จ.สุราษฎร์ธานี	๒๕.๐
STN๐๘๒๘	บ้านทับซ้อน ต.คันตุลี อ.ท่าชนะ จ.สุราษฎร์ธานี	๒๑.๐
STN๑๐๔๙	บ้านไร่ยาว ต.ประสงค์ อ.ท่าชนะ จ.สุราษฎร์ธานี	๒๑.๐

๔. ค่าความชื้นในดิน (กรมทรัพยากรน้ำ/คณะกรรมการจัดการแม่น้ำโขง)

ภูมิภาค	ความชื้นในดิน [-] ๑ ม.ค. ๖๕	ความชื้นในดิน [-] ๓ ก.พ. ๖๕	แนวโน้ม
เหนือ	๐-๒๐	๐-๒๐	ทรงตัว
กลาง	๒๐-๔๐	๒๐-๔๐	ทรงตัว
ตะวันออกเฉียงเหนือ	๒๐-๔๐	๒๐-๔๐	ทรงตัว
ตะวันออก	๔๐-๖๐	๒๐-๔๐	ลดลง
ตะวันตก	๒๐-๔๐	๒๐-๔๐	ทรงตัว
ใต้	๖๐-๘๐	๔๐-๖๐	ลดลง

หมายเหตุ : ความชื้นในดิน ๐ หมายถึง ดินที่แห้งสนิท และ ๑๐๐ หมายถึง ดินที่อิ่มน้ำ

๕. เรดาร์ตรวจอากาศ ณ วันที่ ๗ กุมภาพันธ์ ๒๕๖๕ (กรมอุตุนิยมวิทยา)

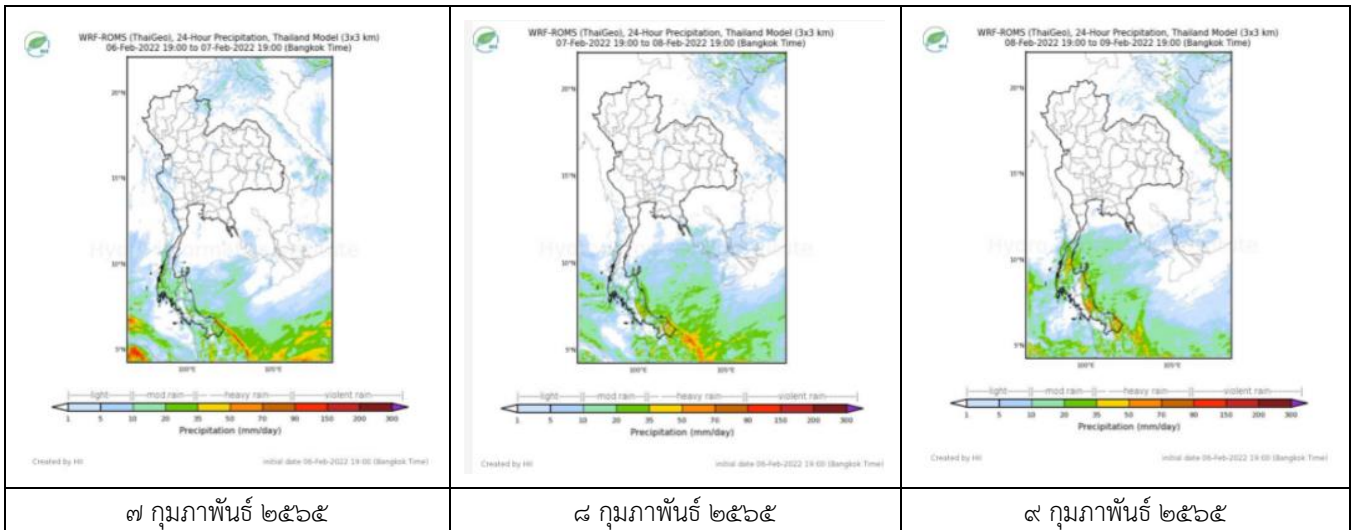


สถานีสีติงพระ จ.สงขลา เวลา ๑๔.๑๕ น.

สถานีสุราษฎร์ธานี เวลา ๑๔.๑๕ น.

จากเรดาร์ตรวจอากาศพบว่ามีกกลุ่มเมฆฝนกระจายปกคลุมบริเวณภาคใต้ ของประเทศไทย

๖. แผนภาพคาดการณ์ฝนล่วงหน้า ๓ วัน (สถาบันสารสนเทศทรัพยากรน้ำ (องค์การมหาชน))



๗. สถานการณ์น้ำในแหล่งเก็บกักน้ำ ณ วันที่ ๗ กุมภาพันธ์ ๒๕๖๕ (กรมชลประทาน กรมทรัพยากรน้ำ และสทช.)

๗.๑ ปริมาณน้ำในอ่างฯ ๔๙,๙๕๔ ล้าน ลบ.ม. คิดเป็นร้อยละ ๗๐ (ปริมาณน้ำใช้การได้ ๒๖,๔๑๑ ล้าน ลบ.ม. คิดเป็นร้อยละ ๕๖) ปริมาณน้ำในอ่างฯ เทียบกับปี ๒๕๖๔ (๔๐,๒๗๖ ล้าน ลบ.ม. คิดเป็นร้อยละ ๕๗) มากกว่าปี ๒๕๖๔ จำนวน ๙,๖๗๘ ล้าน ลบ.ม. ปริมาณน้ำไหลลงอ่างฯ จำนวน ๓๘.๐๒ ลบ.ม. ปริมาณน้ำระบาย จำนวน ๑๐๐.๔๖ ล้าน ลบ.ม. สามารถรับน้ำได้อีก ๒๐,๙๗๓ ล้าน ลบ.ม.

อ่างเก็บน้ำ	ความจุที่ รณก. (ล้าน ลบ.ม.)	ปริมาณ น้ำในอ่าง		ปริมาณ น้ำใช้การได้		ปริมาณ น้ำไหลลงอ่าง		ปริมาณ น้ำระบาย		ปริมาณน้ำ รับได้อีก (ล้าน ม. ^๓) (ความจุที่ รณก.- ปริมาณน้ำปัจจุบัน)
		ปริมาณ (ล้าน ม. ^๓)	% น้ำเก็บ กัก	ปริมาณ (ล้าน ม. ^๓)	% น้ำใช้ การ	วันนี้ (ล้าน ม. ^๓)	เมื่อวาน (ล้าน ม. ^๓)	วันนี้ (ล้าน ม. ^๓)	เมื่อวาน (ล้าน ม. ^๓)	
๑.ภูมิพล	๑๓,๕๖๒	๗,๒๐๙	๕๔	๓,๔๐๙	๓๕	๓.๐๘	๑.๑๙	๑๙.๐๐	๑๙.๐๐	๖,๒๕๓
๒.สิริกิติ์	๙,๕๑๐	๔,๑๗๙	๔๔	๑,๓๒๙	๒๐	๔.๔๕	๔.๔๗	๖.๙๙	๗.๐๑	๕,๓๓๑
๓.จุฬารัตน์	๑๖๔	๑๓๐	๗๙	๙๓	๗๓	๐.๓๑	๐.๐๐	๐.๕๒	๐.๕๒	๓๔

๔.อุบลรัตน์	๒,๔๓๑	๑,๖๘๑	๖๙	๑,๑๐๐	๕๙	๐.๖๗	๐.๐๐	๘.๕๑	๘.๕๑	๗๕๐
๕.ลำปาง	๑,๙๘๐	๑,๐๖๕	๕๔	๙๖๕	๕๑	๐.๐๐	๐.๖๖	๔.๐๙	๔.๑๐	๙๑๕
๖.สุรินทร์	๑,๙๖๖	๑,๕๔๒	๗๘	๗๑๑	๖๓	๐.๐๐	๐.๐๐	๑.๕๐	๑.๕๑	๔๒๔
๗.ป่าสักชลสิทธิ์	๙๖๐	๖๙๗	๗๓	๖๙๔	๗๓	๖.๓๑	๐.๐๐	๔.๓๔	๔.๓๔	๒๖๓
๘.ศรีนครินทร์	๑๗,๗๔๕	๑๖,๑๑๖	๙๑	๕,๘๕๑	๗๘	๖.๐๗	๕.๓๒	๑๐.๐๖	๑๐.๑๖	๑,๖๒๙
๙.วีรลวงกรณ์	๘,๘๖๐	๗,๑๔๓	๘๑	๔,๑๓๑	๗๑	๔.๙๗	๑.๕๑	๑๔.๐๗	๑๔.๐๔	๑,๗๑๗
๑๐.ขุนด่านปราการชล	๒๒๔	๑๔๙	๖๗	๑๔๔	๖๖	๐.๐๓	๐.๐๓	๑.๔๐	๑.๓๐	๗๕
๑๑.รัชชประภา	๕,๖๓๙	๔,๒๓๑	๗๕	๒,๘๘๐	๖๗	๒.๓๓	๒.๓๕	๗.๘๖	๑๓.๙๘	๑,๔๐๘
๑๒.บางกลาง	๑,๔๕๔	๑,๑๒๘	๗๘	๘๕๑	๗๒	๓.๘๔	๓.๖๗	๓.๑๙	๓.๐๒	๓๒๖

๗.๒ อ่างเก็บน้ำขนาดกลาง ๔๑๒ แห่ง มีปริมาณน้ำ ๓,๙๑๒ ล้าน ลบ.ม. (๗๖%) ปริมาณน้ำใช้การ ๓,๕๒๔ ล้าน ลบ.ม. (๗๔%)

๗.๓ แหล่งน้ำในพื้นที่นอกเขตชลประทาน ๑๐๒,๐๙๙ แห่ง มีปริมาณน้ำรวม ๖,๒๘๑ ล้าน ลบ.ม. (๗๕%)

๗.๔ อ่างเก็บน้ำขนาดกลางนอกเขตชลประทาน ๖๕ แห่ง ภายใต้การดูแลของกรมทรัพยากรน้ำปริมาณน้ำปัจจุบัน ๑๗๘.๒๘ ล้านลบ.ม. (๗๖%)

ภูมิภาค	จำนวน (แห่ง)	ปริมาณรวม (ล้าน ลบ.ม.)	ปริมาณน้ำ (ล้าน ลบ.ม.)							
			เดือน						ปัจจุบัน	
			ส.ค. ๖๔	ก.ย. ๖๔	ต.ค. ๖๔	พ.ย. ๖๔	ธ.ค. ๖๔	ม.ค. ๖๕	๓ ก.พ. ๖๕	ร้อยละ
เหนือ	๑๗,๒๔๙	๑,๑๐๓	๓๙๔.๓๗	๔๒๓.๔๖	๗๙๙.๖๗	๘๐๕.๒๖	๘๐๗.๙๑	๗๕๗.๐๒	๗๓๓.๔๖	๗๓.๐๐
ตะวันออกเฉียงเหนือ	๕๔,๕๔๗	๓,๕๖๔	๒,๒๓๕.๕๕	๒,๑๔๖.๔๑	๓,๙๖๖.๖๕	๓,๙๖๔.๒๔	๓,๗๐๘.๓๐	๓,๑๒๕.๓๗	๓,๐๒๘.๕๐	๗๔.๐๐
กลาง	๑๖,๓๖๗	๑,๑๓๗	๗๒๓.๖๘	๖๙๐.๗๓	๑,๕๒๐.๓๒	๑,๕๓๘.๒๒	๑,๕๒๔.๒๙	๑,๓๒๖.๒๗	๑,๒๕๙.๘๘	๗๙.๐๐
ตะวันออกเฉียงใต้	๗,๘๐๔	๖๓๕	๕๔๐.๔๐	๖๒๕.๔๘	๙๙๙.๕๖	๑,๐๐๖.๐๑	๑,๐๐๘.๘๐	๘๕๑.๖๑	๘๐๓.๘๗	๗๘.๐๐
ตะวันตก	๒,๕๐๖	๗๑๑	๙๔.๔๓	๙๑.๙๗	๑๕๖.๗๐	๑๖๒.๑๒	๑๘๖.๑๔	๑๗๑.๒๑	๑๖๕.๕๘	๙๖.๐๐
ใต้	๓,๖๒๖	๑,๓๑๙	๑๙๕.๒๒	๑๘๘.๕๘	๑๙๙.๒๐	๑๙๙.๙๘	๒๖๒.๔๓	๒๙๕.๕๘	๒๘๙.๘๒	๘๓.๐๐
รวม	๑๐๒,๐๙๙.๐๐	๘,๔๗๐	๔,๑๘๓.๖๕	๔,๑๖๖.๖๓	๗,๖๔๒.๑๐	๗,๖๗๕.๘๔	๗,๔๙๗.๘๖	๖,๕๒๗.๐๖	๖,๒๘๑.๑๑	๗๗.๐๐

๘. สถานการณ์น้ำในประเทศ ณ วันที่ ๔ - ๗ กุมภาพันธ์ ๒๕๖๕ (กรมชลประทาน)

สถานี	แม่น้ำ	อำเภอ	จังหวัด	ระดับตลิ่ง (ม.รทก.)	ระดับน้ำ (ม.รทก.)				แนวโน้ม	เปรียบเทียบระดับตลิ่ง
					ศุกร์	เสาร์	อาทิตย์	จันทร์		
					๔ ก.พ.	๕ ก.พ.	๖ ก.พ.	๗ ก.พ.		
P.๑	ปิง	เมือง	เชียงใหม่	๓.๗๐	๑.๓๓	๑.๓๔	๑.๕๖	๑.๕๑	ลดลง	- ๒.๑๙
W.๑C	วัง	เมือง	ลำปาง	๕.๒๐	-๐.๕๔	-๐.๕๐	-๐.๔๙	-๐.๔๓	เพิ่มขึ้น	- ๕.๖๓
Y.๑๖	ยม	บางระกำ	พิษณุโลก	๗.๓๐	๐.๐๔	-๐.๐๑	-๐.๑๕	-๐.๐๘	เพิ่มขึ้น	- ๗.๓๘
N.๗A	น่าน	เมือง	พิจิตร	๙.๘๗	๑.๒๗	๑.๒๗	๑.๓๑	๑.๓๕	เพิ่มขึ้น	- ๘.๕๒
C.๒	เจ้าพระยา	เมือง	นครสวรรค์	๒๖.๒๐	๑๗.๔๔	๑๗.๕๕	๑๗.๕๗	๑๗.๕๗	ทรงตัว	- ๘.๖๓
C.๑๓	เจ้าพระยา	สรรพยา	ชัยนาท	๑๖.๓๔	๕.๕๕	๕.๕๕	๕.๕๕	๕.๕๕	ทรงตัว	- ๑๐.๗๙
M.๖A	มูล	สตึก	บุรีรัมย์	๖.๐๐	๐.๒๒	๐.๒๒	๐.๒๒	๐.๒๐	ลดลง	- ๕.๘๐
M.๗	มูล	เมือง	อุบลราชธานี	๗.๐๐	๓.๐๗	๓.๐๓	๓.๐๘	๓.๐๖	ลดลง	- ๓.๙๔
M.๑๙๑	ลำตะคอง	เมือง	นครราชสีมา	๓.๕๐	๑.๔๙	๑.๔๗	๑.๕๐	๑.๓๗	ลดลง	- ๒.๑๓
M.๖๙	ลำเซบก	ตระการพืชผล	อุบลราชธานี	๗.๓๐	๔.๙๑	๔.๘๘	๔.๘๗	๔.๘๕	ลดลง	- ๒.๔๕
X.๖๔	คลองท่าแซะ	ท่าแซะ	ชุมพร	๑๗.๑๓	๘.๒๕	๗.๘๙	๘.๑๕	๘.๑๕	ทรงตัว	- ๘.๙๘
X.๑๔๙	คลองกลาย	นบพิตำ	นครศรีธรรมราช	๓๓.๙๖	๒๘.๘๖	๒๘.๙๐	๒๘.๘๘	๒๘.๘๗	ลดลง	- ๕.๐๙
X.๒๗๔	แม่น้ำโกลก	แฉ่ง	นราธิวาส	๒๔.๑๘	๑๘.๕๔	๑๘.๕๕	๑๘.๗๐	๑๘.๕๘	ลดลง	- ๕.๖๐
X.๓๗A	แม่น้ำตาปี	พระแสง	สุราษฎร์ธานี	๑๑.๗๐	๔.๘๘	๔.๙๐	๔.๙๐	๔.๘๖	ลดลง	- ๖.๘๔

*** ยังไม่ได้รับรายงาน

๙. สถานการณ์น้ำในพื้นที่ลุ่มน้ำโขง ณ วันที่ ๗ กุมภาพันธ์ ๒๕๖๕ (คณะกรรมการแม่น้ำโขง)

สถานี	ระดับ อ้างอิง (ม.รทก.)	ระดับ ตลิ่ง (ม.)	ระดับน้ำ (ม.)					เปรียบเทียบ ระดับ ตลิ่ง (ม.)	ผลต่างของระดับน้ำ (ม.)		แนวโน้ม
			๓ ก.พ.	๔ ก.พ.	๕ ก.พ.	๖ ก.พ.	๗ ก.พ.		๓ วัน ย้อนหลัง	๕ วัน ย้อนหลัง	
อ.เชียงแสน จ.เชียงราย	๓๕๗.๑๑๐	๑๒.๘๐	๑.๖๘	๑.๖๔	๑.๖๖	๑.๖๓	๑.๗๖	-๑๑.๐๔	๐.๑๐	๐.๐๘	เพิ่มขึ้น
อ.เชียงคาน จ.เลย	๑๙๔.๑๑๘	๑๖.๐๐	๓.๗๑	๓.๖๙	๓.๗๐	๓.๗๖	๓.๗๗	-๑๒.๒๓	๐.๐๗	๐.๐๖	เพิ่มขึ้น
อ.เมือง จ.หนองคาย	๑๕๓.๖๔๘	๑๒.๒๐	๑.๐๖	๐.๙๙	๐.๘๖	๑.๐๐	๑.๐๓	-๑๑.๑๗	๐.๑๗	-๐.๐๓	เพิ่มขึ้น
อ.เมือง จ.นครพนม	๑๓๒.๖๘๐	๑๒.๐๐	๑.๓๒	๑.๑๘	๑.๐๕	๐.๙๗	๐.๘๙	-๑๑.๑๑	-๐.๑๖	-๐.๔๓	ลดลง
อ.เมือง จ.มุกดาหาร	๑๒๔.๒๑๙	๑๒.๕๐	๑.๘๗	๑.๗๘	๑.๗๒	๑.๖๓	๑.๕๖	-๑๐.๙๔	-๐.๑๖	-๐.๓๑	ลดลง
อ.โขงเจียม จ.อุบลราชธานี	๘๙.๐๓๐	๑๔.๕๐	๒.๒๖	๒.๒๐	๒.๑๑	๒.๐๖	๒.๐๒	-๑๒.๔๘	-๐.๐๙	-๐.๒๔	ลดลง

*** ไม่มีสถานการณ์

๑๐. สถานการณ์เตือนภัย Early Warning ณ วันที่ ๗ กุมภาพันธ์ ๒๕๖๕ (กรมทรัพยากรน้ำ)

การแจ้งเตือน	สถานี	การแจ้งเตือน	ช่วงเวลา
เตือนสีแดง (อพยพ)	-	-	-
เตือนสีเหลือง (เตือนภัย)	-	-	-
เตือนสีเขียว (เฝ้าระวัง)	-	-	-

***ไม่มีสถานการณ์

๑๑. พื้นที่ติดตามและเฝ้าระวังสถานการณ์ธรณีพิบัติภัย ณ วันที่ ๗ กุมภาพันธ์ ๒๕๖๕ (กรมทรัพยากรธรณี)

เนื่องจากในพื้นที่เสี่ยงดินถล่มมีปริมาณน้ำฝนไม่ถึงเกณฑ์การเฝ้าระวัง ประกอบกับไม่มีพื้นที่คาดการณ์ปริมาณน้ำฝนที่อาจก่อให้เกิดดินถล่มล่วงหน้า จึงไม่มีพื้นที่ติดตามสถานการณ์ธรณีพิบัติภัยดินถล่มและน้ำป่าไหลหลาก

๑๒. เหตุการณ์วิกฤตน้ำปัจจุบัน ณ วันที่ ๗ กุมภาพันธ์ ๒๕๖๕ [เวลา ๐๘.๐๐ น. - ๑๕.๐๐ น. (วันนี้)]

ไม่มีสถานการณ์

๑๓. สถานการณ์ภาวะน้ำท่วม และสถานการณ์ฝนแล้ง/ฝนทิ้งช่วง ณ วันที่ ๗ กุมภาพันธ์ ๒๕๖๕ (ปก.)

ไม่มีสถานการณ์

๑๔. การคาดหมายลักษณะอากาศ ๗ วันข้างหน้า (ระหว่างวันที่ ๗ - ๑๓ กุมภาพันธ์ ๒๕๖๕)

ในช่วงวันที่ ๗ - ๑๐ ก.พ. ๖๕ ลมฝ่ายตะวันตกในระดับบนยังคงพัดปกคลุมภาคเหนือ ทำให้บริเวณภาคเหนือมีอากาศเย็นถึงหนาว ในขณะที่บริเวณความกดอากาศสูงหรือมวลอากาศเย็นที่ปกคลุมภาคตะวันออกเฉียงเหนือ ภาคกลาง และภาคตะวันออกมีกำลังอ่อนลง ลักษณะเช่นนี้ทำให้บริเวณดังกล่าวอุณหภูมิจะสูงขึ้น ๑-๓ องศาเซลเซียส กับมีอากาศเย็นและมีหมอกในตอนเช้า ส่วนในช่วงวันที่ ๑๑ - ๑๓ ก.พ. ๖๕ ลมตะวันออกเฉียงใต้พัดนำความชื้นจากทะเลจีนใต้เข้ามาปกคลุมภาคตะวันออกเฉียงเหนือ ภาคตะวันออก และภาคกลางตอนล่าง ลักษณะเช่นนี้ทำให้บริเวณดังกล่าวมีฝนฟ้าคะนองบางแห่ง

สำหรับลมตะวันออกเฉียงใต้พัดปกคลุมภาคใต้มีกำลังปานกลางตลอดช่วง (๗ - ๑๓ ก.พ. ๖๕) ทำให้บริเวณดังกล่าวยังคงมีฝนฟ้าคะนองบางแห่ง

๑๕. ความช่วยเหลือภัยแล้งสะสมของกรมทรัพยากรน้ำ

ความช่วยเหลือในพื้นที่ประสบปัญหาภัยแล้ง ตั้งแต่วันที่ ๑ ตุลาคม ๒๕๖๔ - ๗ กุมภาพันธ์ ๒๕๖๕

หน่วยงาน	จังหวัด	ปริมาณการ สูบน้ำ (ลบ.ม.)	ปริมาณการ แจกจ่ายน้ำ สะอาด (ลิตร)	น้ำดื่มบรรจุ ขวด (ขวด)	ประโยชน์ที่ได้รับ		
					อุปโภค-บริโภค		พื้นที่เกษตร
					ครัวเรือน	ประชากร	(ไร่)
ภาค ๑	ลำปาง	-	๗๕๒,๗๙๘	๔,๑๐๐	๑๖๗,๕๗๘	๔๔๗,๔๕๒	-
	เชียงใหม่	-	๗๑,๗๔๖	-	๒๑,๒๐๑	๘๗,๖๗๕	-
	แม่ฮ่องสอน	-	๗๒,๒๕๕	-	๙,๒๔๘	๖๐,๙๘๖	-
	เชียงราย	-	๒๑๕,๒๔๐	-	๕๖,๔๗๑	๑๗๔,๔๗๗	-
	กำแพงเพชร	-	๗๐,๙๗๒	-	๔๔,๑๒๕	๑๗๙,๓๑๐	-
ภาค ๒	นครสวรรค์	๙๓๓,๑๒๐	๓๖,๐๐๐	-	๔๗๔	๑,๖๐๐	๑,๙๐๐
	เพชรบูรณ์	๑๙๔,๔๐๐	-	-	๔๗๗	-	๘๐๐
ภาค ๓	อุดรธานี	๑,๙๘๗,๓๐๐	๓๐,๐๐๐	-	๒,๐๒๐	๘,๒๖๓	๑,๒๗๐
	สกลนคร	๓๗,๕๐๐	-	-	๑๓๕	๑๓๕	๖,๕๐๐
ภาค ๔	ขอนแก่น	๑,๐๘๓,๗๘๐	-	-	๑,๖๓๘	๖,๒๓๕	-
	มหาสารคาม	๘๔,๘๘๐	-	-	๖๗๘	๒,๒๙๖	-
ภาค ๕	นครราชสีมา	๕๘๖,๐๐๐	-	-	๒,๑๓๖	๘,๐๐๗	๔,๘๐๐
ภาค ๖	ปราจีนบุรี	๑,๒๙๑,๒๐๐	-	-	๕๐	๒๕๐	๑,๕๘๐
	จันทบุรี	๑,๙๖๕,๖๐๐	-	-	๓,๒๘๗	๗,๗๑๖	๕,๑๒๒
	สระแก้ว	๙๑,๒๐๐	-	-	-	-	-
ภาค ๘	นครศรีธรรมราช	๑๔๒,๕๖๐	-	-	๑๕๐	๔๔๙	๔,๐๐๐
	ยะลา	๑๒๙,๖๐๐	-	-	๖๕๐	๒,๕๐๐	๑,๕๐๐
ภาค ๙	น่าน	-	๑๔,๖๕๐	-	-	๙๕	-
	อุตรดิตถ์	-	๑๒๘,๔๐๐	-	๑,๒๖๙	๔,๓๗๐	-
	พิษณุโลก	-	-	๓,๔๒๐	-	๑,๖๙๐	-
	สุโขทัย	-	-	๖๒๐	-	๑๒๐	-
	แพร่	๗๐๘,๔๒๐	-	-	๕๖๐	๑,๓๑๐	๓,๕๐๐
ภาค ๑๐	สุราษฎร์ธานี	๑๐๒,๔๐๐	๑๕๐,๐๐๐	-	๖๔	๓๑๐	๒,๖๐๐
ภาค ๑๑	อำนาจเจริญ	๑๒๒,๔๐๐	-	-	๒,๑๙๓	๖,๓๒๐	๕๐
	๒๔ จังหวัด	๙,๔๖๐,๓๖๐	๑,๕๔๒,๐๖๑	๘,๑๔๐	๓๑๔,๔๐๔	๑,๐๐๑,๕๖๖	๓๓,๖๒๒

จึงเรียนมาเพื่อโปรดทราบ

นายภาดล ถาวรกฤชรัตน์

อธิบดีกรมทรัพยากรน้ำ

ประธานคณะทำงานศูนย์ปฏิบัติการ
ทรัพยากรธรรมชาติและสิ่งแวดล้อม
(ด้านทรัพยากรน้ำ)