

# รายงานสถานการณ์น้ำลุ่มน้ำทะเลสาบสงขลา

## วันที่ 9 กุมภาพันธ์ 2565

### 1. สภาพภูมิอากาศ

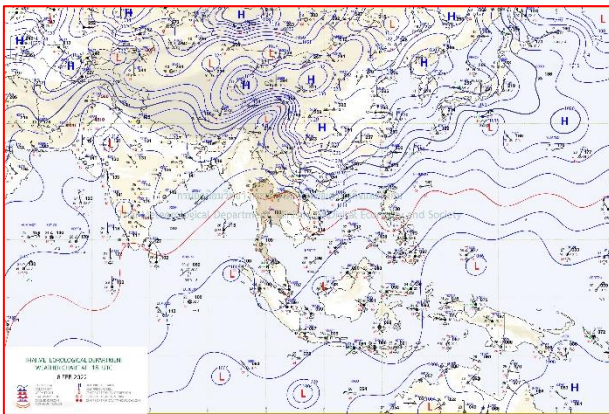
#### ลักษณะอากาศทั่วไป (ที่มา: กรมอุตุนิยมวิทยา)

พยากรณ์อากาศ 24 ชั่วโมงข้างหน้า ลมฝ่ายตะวันตกในระดับบนยังคงพัดปกคลุมภาคเหนือตอนบน ทำให้บริเวณดังกล่าวมีอากาศเย็นถึงหนาวในตอนเช้า ในขณะที่บริเวณความกดอากาศสูงหรือมวลอากาศเย็นที่ปกคลุมประเทศไทยตอนบนและทะเลจีนใต้มีกำลังอ่อน ทำให้บริเวณประเทศไทยตอนบนมีหมอกในตอนเช้า กับมีหมอกหนาในบางพื้นที่ แต่ยังคงมีอากาศเย็นในตอนเช้าบริเวณภาคตะวันออกเฉียงเหนือ ขอให้ประชาชนบริเวณประเทศไทยตอนบนระมัดระวังอันตรายในการสัญจรผ่านบริเวณที่มีหมอกในระยะนี้ไว้ด้วย สำหรับลมตะวันออกพัดปกคลุมภาคใต้มีกำลังปานกลาง ทำให้ภาคใต้ตอนล่างยังคงมีฝนฟ้าคะนองบางพื้นที่

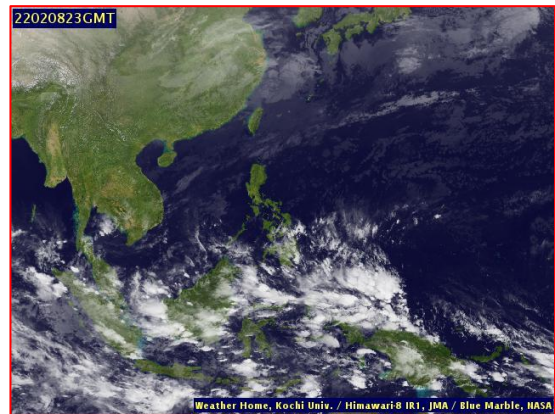
**สภาพอากาศภาคใต้ (ฝั่งตะวันออก)** เมฆเป็นส่วนมาก กับมีฝนฟ้าคะนองร้อยละ 30 ของพื้นที่ ส่วนมากบริเวณจังหวัดพัทลุง สงขลา ปัตตานี ยะลา และนราธิวาส อุณหภูมิต่ำสุด 23-26 องศาเซลเซียส อุณหภูมิสูงสุด 30-35 องศาเซลเซียส ลมตะวันออก ความเร็ว 15-30 กม./ชม. ทะเลมีคลื่นสูงประมาณ 1 เมตร บริเวณที่มีฝนฟ้าคะนองคลื่นสูง 1-2 เมตร

#### ผลคาดการณ์ปริมาณน้ำฝนล่วงหน้า 1-7 วัน ภาคใต้ (ฝั่งตะวันออก)

มีฝนฟ้าคะนอง ร้อยละ 30-40 ของพื้นที่ ตลอดช่วง ลมตะวันออก ความเร็ว 15-30 กม./ชม. ทะเลมีคลื่นสูงประมาณ 1 เมตร บริเวณที่มีฝนฟ้าคะนองคลื่นสูง 1-2 เมตร อุณหภูมิต่ำสุด 20-27 องศาเซลเซียส อุณหภูมิสูงสุด 29-33 องศาเซลเซียส



แผนที่อากาศ วันที่ 9 ก.พ. 2565 เวลา 01.00 น.



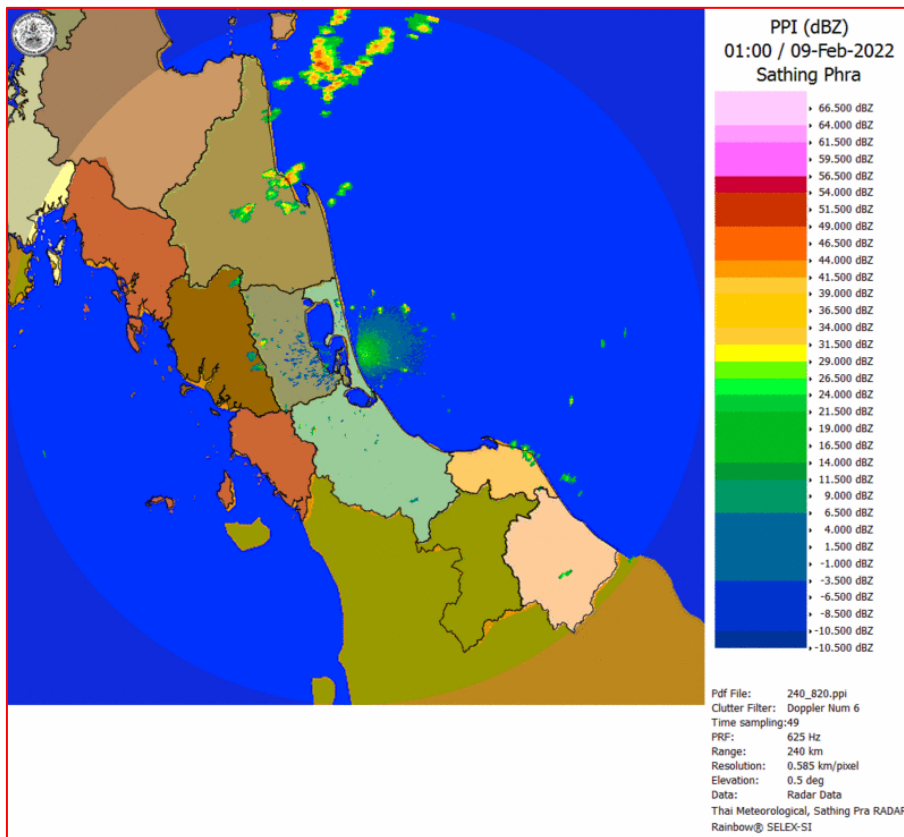
ภาพถ่ายจากดาวเทียม วันที่ 9 ก.พ. 2565

### สถานการณ์ฝน

จากข้อมูลสถานการณ์ฝนในพื้นที่ลุ่มน้ำทะเลสาบสงขลา ภาคใต้ (ฝั่งตะวันออก) ของวันที่ 8 กุมภาพันธ์ 2565 จากกรมทรัพยากรน้ำ กรมอุตุนิยมวิทยา กรมชลประทาน และสถาบันสารสนเทศทรัพยากรน้ำ (องค์การมหาชน) พบว่า มีฝนตกในพื้นที่ลุ่มน้ำทะเลสาบสงขลา

ข้อมูลสถานการณ์ฝนในพื้นที่ลุ่มน้ำทะเลสาบสงขลา ณ วันที่ 8 กุมภาพันธ์ 2565 เวลา 07.00 น.

ลุ่มน้ำ	จังหวัด*	ปริมาณฝน 24 ชม.(มม.)
ทะเลสาบ	นครศรีธรรมราช	0.5
สงขลา	พัทลุง สกษ. สงขลา	0.3 ไม่มีฝน
หมายเหตุ “ - ” คือ ยังไม่ได้รับรายงาน, *จังหวัดที่มีพื้นที่ลุ่มน้ำมากกว่าร้อยละ 50 ขึ้นไป		

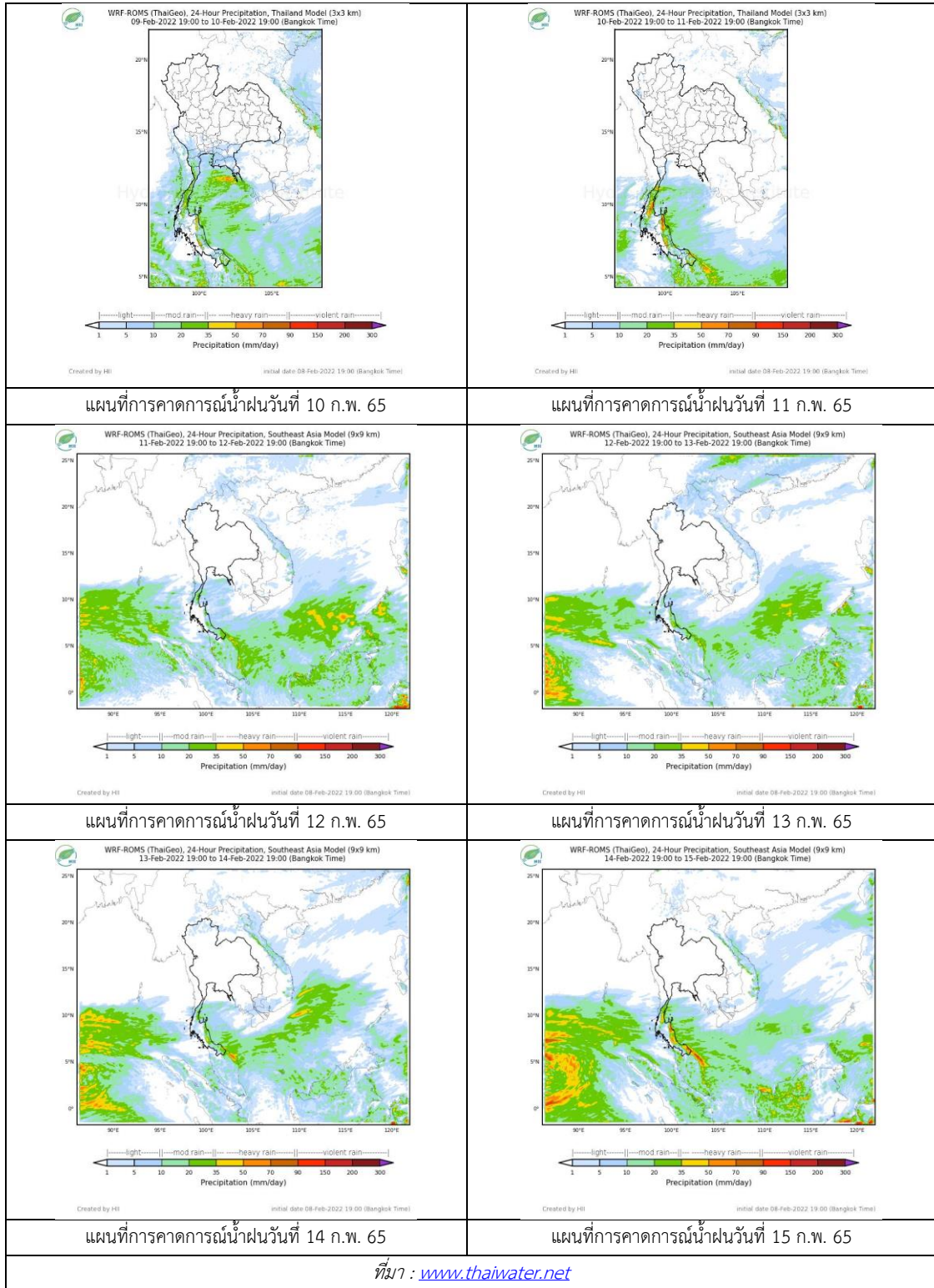


ภาพเรดาร์ตรวจอากาศ “สathingพระ”

ณ วันที่ 9 กุมภาพันธ์ 2565 เวลา 08.00 น.

(ที่มา : กรมอุตุนิยมวิทยา <https://weather.tmd.go.th/phs.php>)

สถานการณ์น้ำฝน (แผนภาพคาดการณ์ฝนล่วงหน้าความละเอียดสูง WRF-ROMS Model)



## 2. ข้อมูลปริมาณน้ำในลำน้ำ

สถานการณ์น้ำท่า ( 5 – 9 ก.พ. 2565 ที่มา: กรมชลประทาน)

สถานี	ลุ่มน้ำ	อำเภอ	จังหวัด	ระดับน้ำ-ม.	เสาร์	อาทิตย์	จันทร์	อังคาร	พุธ	แนวโน้ม (เพิ่ม/ลด)
				ปริมาณน้ำ- ลบ.ม./วิ. (ระดับเตือนภัย)	5 ก.พ.	6 ก.พ.	7 ก.พ.	8 ก.พ.	9 ก.พ.	
X.170	ทะเลสาบสงขลา	ศรีนครินทร์	พัทลุง	25.20	20.84	20.83	20.82	20.86	20.83	ลดลง
				290.00	8.40	8.05	7.70	9.10	8.05	
X.265	ทะเลสาบสงขลา	เมือง	พัทลุง	8.00	6.75	6.49	6.63	6.63	6.68	เพิ่มขึ้น
				-	-	-	-	-	-	
X.44	ทะเลสาบสงขลา	หาดใหญ่	สงขลา	7.40	0.65	0.77	0.78	0.69	0.49	ลดลง
				534.00	26.00	30.80	31.20	27.60	20.70	
X.90	ทะเลสาบสงขลา	คลองหอย โข่ง	สงขลา	9.53	2.68	2.90	3.32	2.76	2.68	ลดลง
				908.00	27.20	36.50	55.40	30.40	27.20	
X.173A	ทะเลสาบสงขลา	สะเดา	สงขลา	16.13	9.83	10.49	10.11	9.89	9.85	ลดลง
				259.00	5.30	12.85	8.10	5.90	5.50	
X.174	ทะเลสาบสงขลา	หาดใหญ่	สงขลา	8.88	4.34	4.33	4.28	4.28	4.28	ทรงตัว
				210.60	1.70	1.65	1.40	1.40	1.40	



สถานีคลองอยู่ตงตอนล่าง - ต.หาดใหญ่ อ.หาดใหญ่ จ.สงขลา  
(ลุ่มน้ำทะเลสาบสงขลา)

(หมายเหตุ ที่มา : <http://mekhala.dwr.go.th/cctv/>)

## 3. สรุป

สถานการณ์น้ำในลุ่มน้ำทะเลสาบสงขลาประจำวันี่ 9 กุมภาพันธ์ 2565

สถานการณ์น้ำในลำน้ำโดยทั่วไปอยู่ในภาวะปกติ ระดับน้ำในลำน้ำส่วนใหญ่มีแนวโน้มทรงตัว เพิ่มขึ้น

และลดลง