

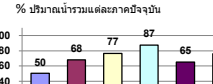
รายงานสรุปสภาพน้ำในอ่างเก็บน้ำขนาดใหญ่และขนาดกลาง

รายงานสถานการณ์ ณ วันที่ 10 กุมภาพันธ์ 2565



ปริมาณน้ำในอ่างที่ใช้การได้ในสปีดน้ำมี +มากกว่า / -น้อยกว่า สปีดน้ำก่อน 534.79 ล้าน ลบ.ม.

สรุปสถานการณ์ปริมาณน้ำในอ่างเก็บน้ำที่ใช้ในภาคกรรมที่ประเทศ นอกขวา ปริมาณน้ำที่ไม่ใช่ของอ่าง เช่น เขื่อนกั้นลำน้ำ เขื่อนกั้นลำน้ำชลประทาน การกักเก็บน้ำระหว่างเขื่อนกั้นน้ำ

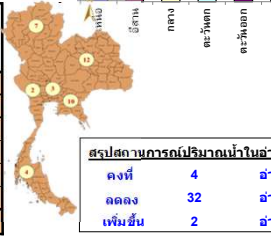


เปรียบเทียบปริมาณน้ำรวมทั่วประเทศ ปัจจุบัน ใน ปี 64 และ ปี 63

วันที่ 10 กุมภาพันธ์ 2563 มีน้ำ 49,788 ล้าน ลบ.ม. หรือ เท่ากับ 70.78%

วันที่ 10 กุมภาพันธ์ 2564 มีน้ำ 40,796 ล้าน ลบ.ม. หรือ เท่ากับ 57.52%

ภาค	สถานการณ์ปริมาณน้ำในอ่าง				เปลี่ยนแปลง (ล้าน ม.³)	สถานะ
	ลดลง (แห่ง)	คงที่ (แห่ง)	เพิ่มขึ้น (แห่ง)	รวม (แห่ง)		
ภาคเหนือ	5	1	1	7	-113.00	ปริมาณน้ำในอ่างเก็บน้ำลดลง
ภาคตะวันออกเฉียงเหนือ	10	2	-	12	-152.00	ปริมาณน้ำในอ่างเก็บน้ำลดลง
ภาคกลาง	2	1	-	3	-24.00	ปริมาณน้ำในอ่างเก็บน้ำลดลง
ภาคตะวันออก	2	-	-	2	-126.00	ปริมาณน้ำในอ่างเก็บน้ำลดลง
ภาคตะวันออก	9	-	1	10	-36.79	ปริมาณน้ำในอ่างเก็บน้ำลดลง
ภาคใต้	4	-	-	4	-83.00	ปริมาณน้ำในอ่างเก็บน้ำลดลง
รวมทั้งประเทศ	32	4	2	38	-534.79	ปริมาณน้ำในอ่างเก็บน้ำลดลง



ภาค อ่างเก็บน้ำ เชื้อน	ความจุ ที่ รณก. (ล้าน ม.³)	ปริมาณน้ำ ที่ใช้งานได้จริง (ล้าน ม.³)	ใช้การ ได้จริง (ล้าน ม.³)	ปริมาณน้ำรวม วันที่ 10 กุมภาพันธ์ 2564		ปัจจุบัน วันที่ 10 กุมภาพันธ์ 2565				สปีดน้ำก่อน วันที่ 4 กุมภาพันธ์ 2565				ปริมาณน้ำ + เพิ่มขึ้น - ลดลง (ล้าน ม.³)	สถานการณ์ ปริมาณน้ำ ในอ่าง	
				ปริมาณน้ำรวม (ล้าน ม.³)	%	ปริมาณน้ำรวม		ปริมาณน้ำที่ใช้การได้จริง		ปริมาณน้ำรวม		ปริมาณน้ำที่ใช้การได้จริง				
						ปริมาณน้ำรวม (ล้าน ม.³)	%	ปริมาณน้ำรวม (ล้าน ม.³)	%	ปริมาณน้ำรวม (ล้าน ม.³)	%	ปริมาณน้ำที่ใช้การได้จริง (ล้าน ม.³)	%			
ภาคเหนือ (7)																
1	ภูฟ้า (2) ลาก	13,462	3,800	9,662	5,159	38%	7,149	53%	3,349	35%	7,270	54%	3,470	36%	-121.00	ลดลง
2	สิริกิติ์ (2) อุตรดิตถ์	9,510	2,850	6,660	4,744	50%	4,171	44%	1,321	20%	4,191	44%	1,341	20%	-20.00	ลดลง
3	แม่จัน เชียงใหม่	265	12	253	129	49%	109	41%	97	38%	110	42%	98	39%	-1.00	ลดลง
4	แม่อิง เชียงใหม่	263	14	249	87	33%	89	34%	75	30%	89	34%	75	30%	-	คงที่
5	กัวลม ลำปาง	106	3	103	65	61%	78	74%	75	73%	75	71%	72	70%	3.00	เพิ่มขึ้น
6	กัวคองมา ลำปาง	170	6	164	70	41%	127	75%	121	74%	134	79%	128	78%	-7.00	ลดลง
7	แควน้อย พิษณุโลก	939	43	896	367	39%	704	75%	661	74%	727	77%	684	76%	-23.00	ลดลง
8	แม่อิง	110	16	94	41	37%	71	65%	55	59%	73	66%	57	61%	-2.00	ลดลง
รวมภาคเหนือ 34.85%		24,825	6,744	18,081	10,662	43%	12,499	50%	5,755	32%	12,669	51%	5,868	32%	-113.00	ลดลง
ภาคตะวันออกเฉียงเหนือ (12)																
8	ห้วยหลวง อุตรดิตถ์	136	7	129	49	36%	59	43%	52	40%	61	45%	54	42%	-2.00	ลดลง
9	น้ำอูน สกลนคร	520	45	475	211	41%	265	51%	220	46%	271	52%	226	48%	-6.00	ลดลง
10	น้ำพอง (2) สกลนคร	165	8	157	85	52%	89	54%	81	52%	89	54%	81	52%	-	คงที่
11	จันทบูรณ์ (2) ขัยภูมิ	164	37	127	121	74%	127	77%	90	71%	132	80%	95	75%	-5.00	ลดลง
12	อุบลรัตน์ (2) ขอนแก่น	2,431	581	1,850	1,304	54%	1,650	68%	1,069	58%	1,712	70%	1,131	61%	-62.00	ลดลง
13	ลำปาว กาฬสินธุ์	1,980	100	1,880	793	40%	1,047	53%	947	50%	1,078	54%	978	52%	-31.00	ลดลง
14	ลำตะคอง นครราชสีมา	314	22	292	310	99%	286	91%	264	90%	292	92%	270	92%	-6.00	ลดลง
15	ลำพระเพลิง นครราชสีมา	155	1	154	136	88%	150	97%	149	97%	153	99%	152	99%	-3.00	ลดลง
16	มูลเหล็ก นครราชสีมา	141	7	134	131	93%	126	89%	119	89%	128	91%	121	90%	-2.00	ลดลง
17	ลำพระนคร นครราชสีมา	275	7	268	213	77%	241	88%	234	87%	246	89%	239	89%	-5.00	ลดลง
18	ลำจานรอง บุรีรัมย์	121	3	118	91	75%	112	93%	109	92%	112	93%	109	92%	-	คงที่
19	ลำนางรอง บุรีรัมย์	1,966	831	1,135	1,491	76%	1,530	78%	699	62%	1,560	79%	729	64%	-30.00	ลดลง
รวมภาคตะวันออกเฉียงเหนือ 11.80%		8,369	1,649	6,720	4,935	59%	5,681	68%	4,033	60%	5,834	70%	4,185	62%	-152.00	ลดลง
ภาคกลาง (3)																
20	ป่าสักชลสิทธิ์ ลพบุรี	960	3	957	488	51%	686	71%	683	71%	709	74%	706	74%	-23.00	ลดลง
21	ทับเสลา อุทัยธานี	160	17	143	57	36%	101	63%	84	59%	101	63%	84	59%	-	คงที่
22	กระเทียม สุพรรณบุรี	299	99	200	195	65%	298	100%	199	100%	299	100%	200	100%	-1.00	ลดลง
รวมภาคกลาง 1.92%		1,419	119	1,300	740	52%	1,086	77%	966	68%	1,109	78%	990	76%	-24.00	ลดลง
ภาคตะวันออก (2)																
23	ศรีนครินทร์ (2) กาญจนบุรี	17,745	10,265	7,480	12,769	72%	16,096	91%	5,831	78%	16,140	91%	5,875	79%	-44.00	ลดลง
24	วชิราลงกรณ (2) กาญจนบุรี	8,860	3,012	5,848	4,346	49%	7,095	80%	4,083	70%	7,177	81%	4,165	71%	-82.00	ลดลง
รวมภาคตะวันออก 37.51%		26,605	13,277	13,328	17,115	64%	23,191	87%	9,914	74%	23,317	88%	10,040	75%	-126.00	ลดลง
ภาคตะวันตก (6+4)																
25	ขุนด่าน นครนายก	224	5.00	219	122	54%	147	66%	142	65%	153	68%	148	68%	-6.00	ลดลง
26	คลองลัด สะเทียรเขา	420	30.00	390	112	27%	140	33%	110	28%	150	36%	120	31%	-10.00	ลดลง
27	บางพระ (3) ชลบุรี	117	12.00	105	65	56%	99	85%	87	83%	100	85%	88	84%	-1.00	ลดลง
28	หนองปลาไหล (3) ระยอง	164	13.75	150	134	82%	144	88%	130	87%	148	90%	134	90%	-4.00	ลดลง
29	ประแสร์ (3) ระยอง	295	20.00	275	211	72%	248	84%	228	83%	253	86%	233	85%	-5.00	ลดลง
30	มาบประชัน (3) ระยอง	17	0.72	16	5	33%	15	92%	15	92%	15	91%	14.33	90%	0.25	เพิ่มขึ้น
31	หนองฉาง (3) ระยอง	21	1.00	20	14	67%	20	93%	19	93%	20	95%	19.33	95%	-0.38	ลดลง
32	คลองกราม (3) ระยอง	79	3.00	76	62	77%	66	83%	63	82%	66	83%	63.24	83%	-0.42	ลดลง
33	คลองใหญ่ (3) ระยอง	45	3.00	42	22	49%	33	72%	30	70%	34	75%	31.04	73%	-1.25	ลดลง
34	หนองหินหาวสีดา ปรางค์บุรี	295	19.00	276	819	278%	180	61%	161	58%	189	64%	170.00	62%	-9.00	ลดลง
รวมภาคตะวันตก 2.37%		1,678	107	1,570	1,566	93%	1,092	65%	984	63%	1,129	67%	1,021	65%	-36.79	ลดลง
ภาคใต้ (4)																
35	แก่งกระเจาน เพชรบุรี	710	65	645	469	66%	594	84%	529	82%	612	86%	547	85%	-18.00	ลดลง
36	ปราจีนบุรี ประจวบคีรีขันธ์	391	18	373	322	82%	317	81%	299	80%	323	83%	305	82%	-6.00	ลดลง
37	รัชชประภา (2) สุราษฎร์ธานี	5,639	1,352	4,287	3,674	65%	4,202	75%	2,850	66%	4,258	76%	2,906	68%	-56.00	ลดลง
38	บางลา (2) ยะลา	1,454	276	1,178	1,314	90%	1,124	77%	848	72%	1,127	78%	851	72%	-3.00	ลดลง
รวมภาคใต้ 11.55%		8,194	1,711	6,483	5,778	71%	6,238	76%	4,526	70%	6,319	77%	4,609	71%	-83.00	ลดลง
รวมทั้งประเทศ 100%(38)		71,090	23,607	47,482	40,796	57%	49,788	70%	26,178	55%	30,132	42%	26,713	56%	-534.79	ลดลง

ที่มาข้อมูล : ตารางสรุปสภาพน้ำในอ่างเก็บน้ำขนาดใหญ่ทั่วประเทศ และตารางสรุปสภาพน้ำในอ่างเก็บน้ำภาคตะวันออกเฉียงเหนือ กรมชลประทาน

หมายเหตุ :

- 1) อ่างเก็บน้ำขนาดใหญ่ หมายถึง อ่างเก็บน้ำที่มีความจุตั้งแต่ 100 ล้าน ลบ.ม. ขึ้นไป
- 2) เป็นอ่างเก็บน้ำอยู่ในความรับผิดชอบของการไฟฟ้าฝ่ายผลิตแห่งประเทศไทย(10) นอกนั้นอยู่ในความรับผิดชอบของกรมชลประทาน(28)
- 3) เป็นอ่างเก็บน้ำขนาดกลางที่มีความสำคัญต่อการชลประทานและการประปาของลุ่มน้ำชายฝั่งทะเลตะวันออก
- 4) ที่มา : กรมชลประทาน และการไฟฟ้าฝ่ายผลิตแห่งประเทศไทย
- 5) จังหวัดที่มีอ่างเก็บน้ำขนาดใหญ่มีจำนวน 26 จังหวัด ไม่มี 50 จังหวัด

รณก. หมายถึง ระดับเก็บน้ำของอ่าง



ลำดับของเขื่อนตามความจุ

- 1.ศรีนครินทร์ 2.ภูฟ้า 3.สิริกิติ์ 4.วชิราลงกรณ 5.รัชชประภา
- 6.อุบลรัตน์ 7.ลีนริศ 8.มาบประชัน 9.ลำปาว 10.ป่าสัก

ลำดับของเขื่อนตามปริมาณน้ำใช้การได้

- 1.ภูฟ้า 2.ศรีนครินทร์ 3.สิริกิติ์ 4.วชิราลงกรณ 5.รัชชประภา
- 6.ลำปาว 7.อุบลรัตน์ 8.มาบประชัน 9.ลีนริศ 10.ป่าสัก