



**รายงานการเฝ้าระวังติดตามสถานการณ์น้ำและความช่วยเหลือ
ศูนย์ปฏิบัติการทรัพยากรธรรมชาติและสิ่งแวดล้อม (ด้านทรัพยากรน้ำ)
กระทรวงทรัพยากรธรรมชาติและสิ่งแวดล้อม**

ศูนย์ป้องกันวิกฤติน้ำ กรมทรัพยากรน้ำ

โทรศัพท์ ๐ ๒๒๗๑ ๖๐๐๐ ต่อ ๖๔๔๕ โทรสาร ๐ ๒๒๗๘ ๖๖๒๙ www.dwr.go.th IDLine: mekhalawoc Email: mekhala@dwr.mail.go.th

ศูนย์เทคโนโลยีสารสนเทศทรัพยากรน้ำบาดาล กรมทรัพยากรน้ำบาดาล

โทรศัพท์ ๐ ๒๖๖๖ ๗๐๙๐ โทรสาร ๐ ๒๖๖๖ ๗๑๐๐ www.dgr.go.th Email: itcenter@dgr.mail.go.th

สำนักงานนโยบายและแผนทรัพยากรธรรมชาติและสิ่งแวดล้อม

โทรศัพท์ ๐ ๒๒๖๕๖๕๐๐ www.onep.go.th Email: webmaster@onep.go.th

กรมทรัพยากรธรณี

โทรศัพท์ ๐ ๒๖๒๑๙๕๐๐ www.dmr.go.th Email: webmaster@dmr.mail.go.th

รายงานฉบับที่ ๐๘๒/๒๕๖๕

เวลา ๑๕.๐๐ น.

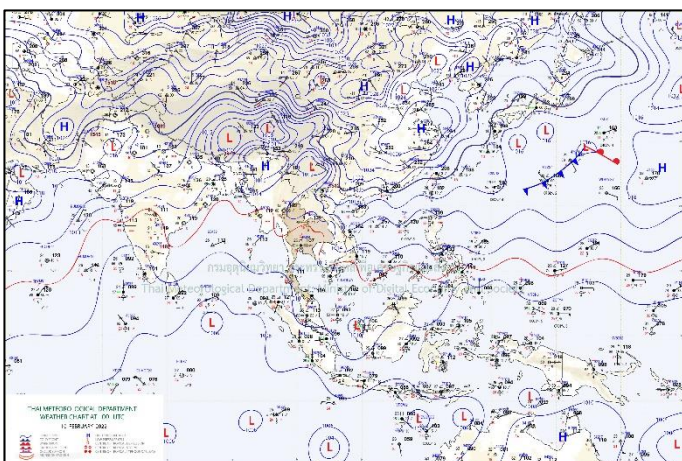
วันที่ ๑๐ กุมภาพันธ์ ๒๕๖๕

เรียน รว.ทส. เลขาธิการ รว.ทส. ที่ปรึกษา รว.ทส. ปท.ทส. รอง ปท.ทส. อท.ท. อทบ. และหน่วยงานที่เกี่ยวข้อง

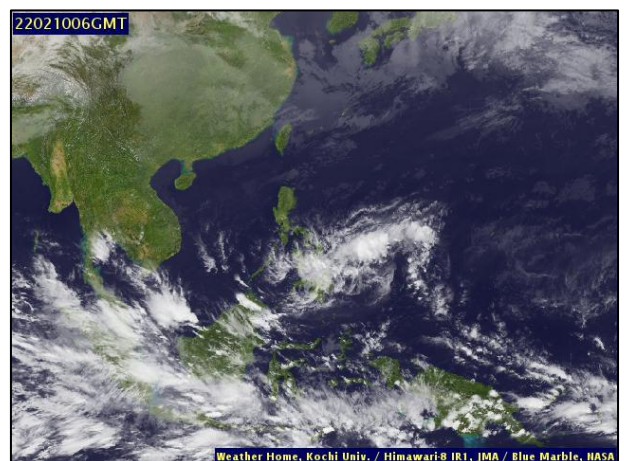
๑. สภาวะอากาศ เวลา ๑๒.๐๐ น. (กรมอุตุนิยมวิทยา)

พยากรณ์อากาศ ๒๔ ชั่วโมงข้างหน้า ลมฝ่ายตะวันตกในระดับบนยังคงพัดปกคลุมภาคเหนือตอนบน ทำให้ภาคเหนือมีอากาศเย็นถึงหนาวในตอนเช้า ในขณะที่บริเวณความกดอากาศสูงหรือมวลอากาศเย็นกำลังอ่อนปกคลุมประเทศไทยตอนบนและทะเลจีนใต้ ส่งผลทำให้ลมใต้และลมตะวันออกเฉียงใต้พัดนำความชื้นจากทะเลจีนใต้และอ่าวไทย เข้ามาปกคลุมภาคตะวันออกเฉียงเหนือตอนล่าง ภาคกลาง รวมทั้งกรุงเทพมหานครและปริมณฑล และภาคตะวันออก ลักษณะเช่นนี้ทำให้ประเทศไทยตอนบนมีหมอกในตอนเช้ากับมีฝนฟ้าคะนองบางพื้นที่ โดยยังคงมีอากาศเย็นในตอนเช้าบริเวณภาคตะวันออกเฉียงเหนือ ขอให้ประชาชนบริเวณประเทศไทยตอนบนระวังอันตรายในการสัญจรผ่านบริเวณที่มีหมอกไว้ด้วย สำหรับลมตะวันออกเฉียงใต้ยังคงพัดปกคลุมอ่าวไทยและภาคใต้ ทำให้ภาคใต้มีฝนฟ้าคะนองบางแห่ง

อนึ่ง ในช่วงวันที่ ๑๑-๑๓ ก.พ. ๒๕๖๕ คลื่นกระแสลมฝ่ายตะวันตกจะเคลื่อนเข้าปกคลุมภาคเหนือและภาคตะวันออกเฉียงเหนือตอนบน ทำให้ประเทศไทยตอนบนมีอากาศแปรปรวน โดยจะเกิดพายุฝนฟ้าคะนอง ลมกระโชกแรง และลูกเห็บตกบางแห่ง

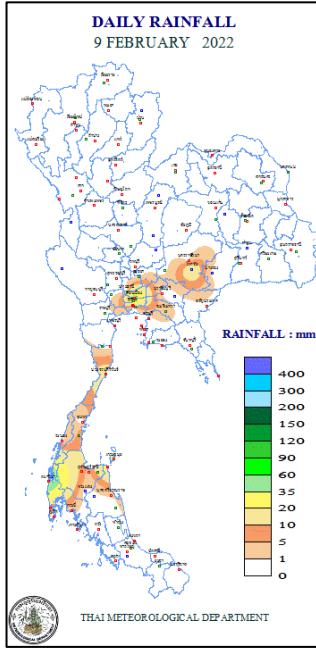


แผนที่อากาศ วันที่ ๑๐ ก.พ. ๒๕๖๕ เวลา ๐๗.๐๐ น.



ภาพถ่ายดาวเทียม วันที่ ๑๐ ก.พ. ๒๕๖๕ เวลา ๑๓.๐๐ น.

๒. ปริมาณฝนสะสม ณ เวลา ๐๗.๐๐น.(เมื่อวาน) - ๐๗.๐๐ น.(วันนี้) (กรมอุตุนิยมวิทยา)



จุดตรวจวัด	ปริมาณฝน (มม.)
จ.พังงา (ตะกั่วป่า)	๕๗.๔
สนามบินดอนเมือง	๔๗.๔
จ. สุราษฎร์ธานี (เกาะสมุย)	๓๗.๘
จ.นครราชสีมา (โชคชัย)	๒๐.๒
จ.ประจวบคีรีขันธ์	๑๕.๔
จ.สุราษฎร์ธานี สกษ.	๑๒.๙
จ.นครนายก	๕.๒

๓. ปริมาณฝนสะสมของพื้นที่ลาดเชิงเขา ๑๒ ชม. ที่ผ่านมา (กรมทรัพยากรน้ำ)

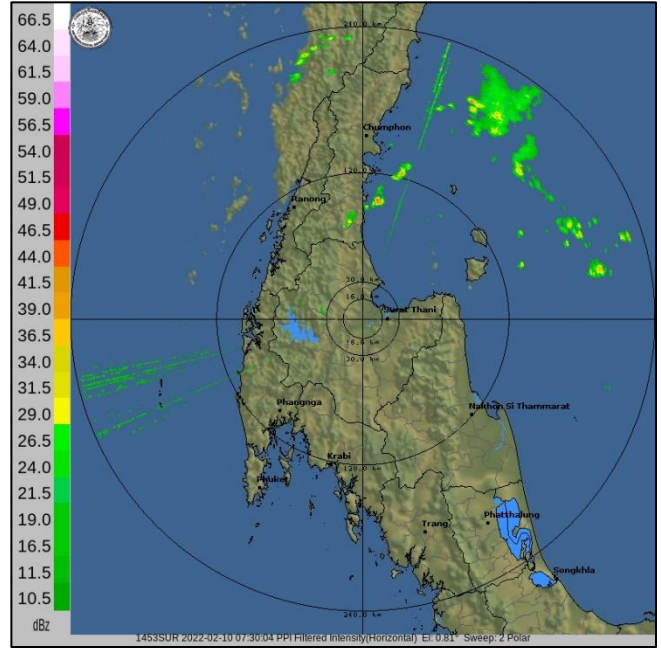
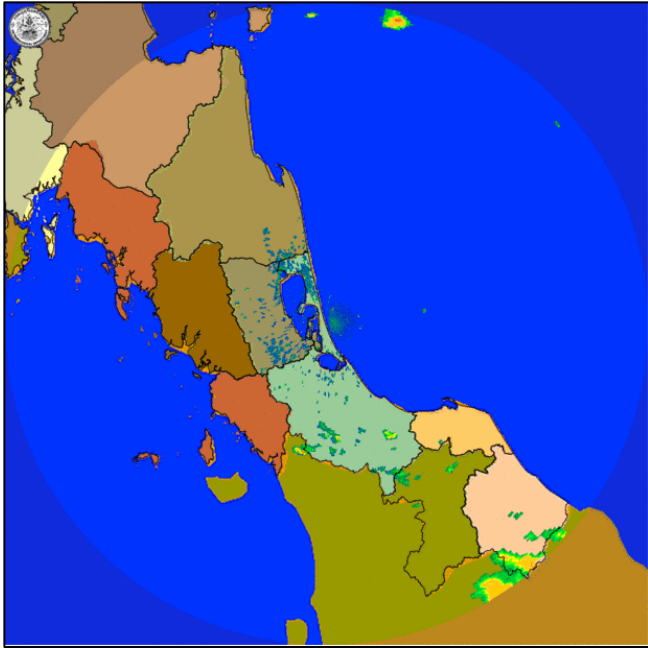
รหัสสถานี	จุดตรวจวัด	ปริมาณฝน (มม./๑๒ ชม.)
STN๑๐๐๔	บ้านบึงกริม ต.คลองทับจันทร์ อ.รัฐประเศ จ.สระแก้ว	๔๓.๐
STN๑๐๐๔	บ้านสระน้ำใส ต.โป่งตาดอง อ.ปากช่อง จ.นครราชสีมา	๓๓.๕
STN๑๐๐๔	บ้านคลองใหญ่ จันทเขลม อ.เขาคิชฌกูฏ จ.จันทบุรี	๑๙.๐
STN๑๐๐๔	บ้านหนองจิก ต.เขาคราม อ.เมืองกระบี่ จ.กระบี่	๑๙.๐
STN๑๐๐๔	บ้านคลองเตือ ต.หมูสี อ.ปากช่อง จ.นครราชสีมา	๑๕.๕
STN๑๐๐๔	บ้านพัฒนานคร ต.พัฒนานคร อ.พัฒนานคร จ.สระแก้ว	๑๐.๐
STN๑๐๐๔	บ้านคลองดินดำ ต.หมูสี อ.ปากช่อง จ.นครราชสีมา	๘.๐
STN๑๐๐๔	บ้านวังประดิษฐ์ ต.เขาค่าย อ.สวี จ.ชุมพร	๘.๐
STN๑๐๐๔	บ้านตามูล ต.ทรายขาว อ.สอยดาว จ.จันทบุรี	๘.๐
STN๑๐๐๔	บ้านคลองเพล ต.หมูสี อ.ปากช่อง จ.นครราชสีมา	๘.๐

๔. ค่าความชื้นในดิน (กรมทรัพยากรน้ำ/คณะกรรมการน้ำโขง)

ภูมิภาค	ความชื้นในดิน [-] ๑ ม.ค. ๖๕	ความชื้นในดิน [-] ๓ ก.พ. ๖๕	แนวโน้ม
เหนือ	๐-๒๐	๐-๒๐	ทรงตัว
กลาง	๒๐-๔๐	๒๐-๔๐	ทรงตัว
ตะวันออกเฉียงเหนือ	๒๐-๔๐	๒๐-๔๐	ทรงตัว
ตะวันออก	๔๐-๖๐	๒๐-๔๐	ลดลง
ตะวันตก	๒๐-๔๐	๒๐-๔๐	ทรงตัว
ใต้	๖๐-๘๐	๔๐-๖๐	ลดลง

หมายเหตุ : ความชื้นในดิน ๐ หมายถึง ดินที่แห้งสนิท และ ๑๐๐ หมายถึง ดินที่อิ่มน้ำ

๕. เรดาร์ตรวจอากาศ ณ วันที่ ๑๐ กุมภาพันธ์ ๒๕๖๕ (กรมอุตุนิยมวิทยา)

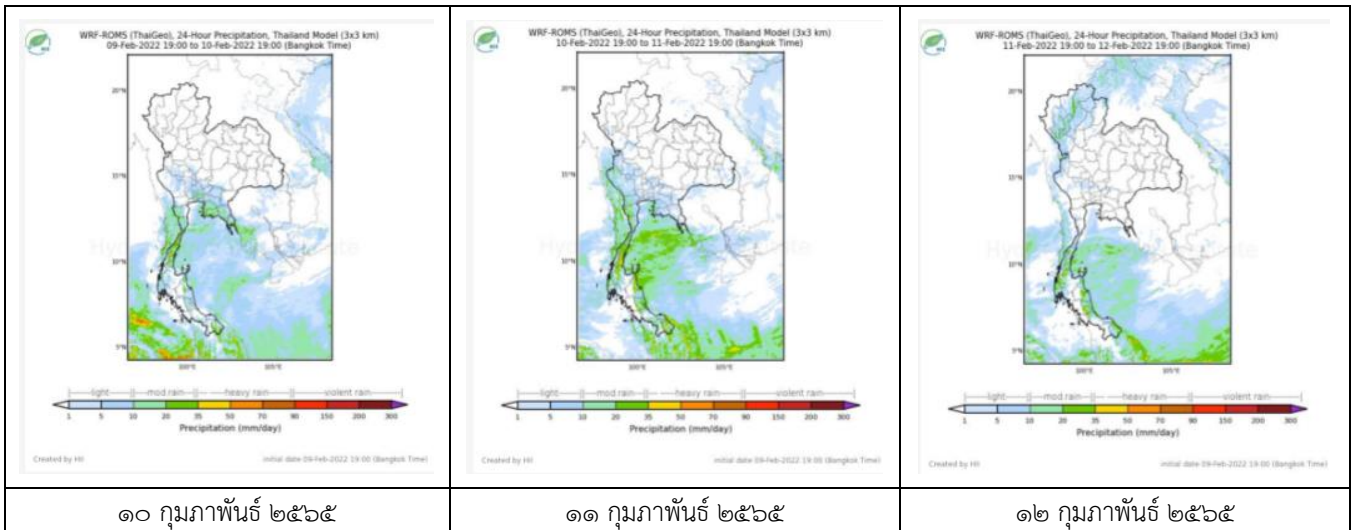


สถานีสีทิงพระ จ.สงขลา เวลา ๑๔.๓๐ น.

สถานีสุราษฎร์ธานี เวลา ๑๔.๓๐ น.

จากเรดาร์ตรวจอากาศพบว่ามียกลุ่มเมฆฝนกระจายปกคลุมบริเวณภาคใต้ ของประเทศไทย

๖. แผนภาพคาดการณ์ฝนล่วงหน้า ๓ วัน (สถาบันสารสนเทศทรัพยากรน้ำ (องค์การมหาชน))



๑๐ กุมภาพันธ์ ๒๕๖๕

๑๑ กุมภาพันธ์ ๒๕๖๕

๑๒ กุมภาพันธ์ ๒๕๖๕

๗. สถานการณ์น้ำในแหล่งเก็บกักน้ำ ณ วันที่ ๑๐ กุมภาพันธ์ ๒๕๖๕ (กรมชลประทาน กรมทรัพยากรน้ำ และสททช.)

๗.๑ ปริมาณน้ำในอ่างฯ ๔๙,๖๕๒ ล้าน ลบ.ม. คิดเป็นร้อยละ ๗๐ (ปริมาณน้ำใช้การได้ ๒๖,๑๑๐ ล้าน ลบ.ม. คิดเป็นร้อยละ ๕๕) ปริมาณน้ำในอ่างฯ เทียบกับปี ๒๕๖๔ (๔๐,๐๕๐ ล้าน ลบ.ม. คิดเป็นร้อยละ ๕๖) มากกว่าปี ๒๕๖๔ จำนวน ๙,๖๐๒ ล้าน ลบ.ม. ปริมาณน้ำไหลลงอ่างฯ จำนวน ๒๗.๔๖ ลบ.ม. ปริมาณน้ำระบาย จำนวน ๑๑๒.๙๖ ล้าน ลบ.ม. สามารถรับน้ำได้อีก ๒๑,๒๗๔ ล้าน ลบ.ม.

อ่างเก็บน้ำ	ความจุที่ รณก. (ล้าน ลบ.ม.)	ปริมาณ น้ำในอ่าง		ปริมาณ น้ำใช้การได้		ปริมาณ น้ำไหลลงอ่าง		ปริมาณ น้ำระบาย		ปริมาณน้ำ รับได้อีก (ล้าน ม. ^๓) (ความจุที่ รณก.- ปริมาณน้ำปัจจุบัน)
		ปริมาณ (ล้าน ม. ^๓)	% น้ำเก็บ กัก	ปริมาณ (ล้าน ม. ^๓)	% น้ำใช้ การ	วันนี้ (ล้าน ม. ^๓)	เมื่อวาน (ล้าน ม. ^๓)	วันนี้ (ล้าน ม. ^๓)	เมื่อวาน (ล้าน ม. ^๓)	
๑.ภูมิพล	๑๓,๕๖๒	๗,๑๔๙	๕๓	๓,๓๔๙	๓๕	๐.๐๐	๐.๐๐	๑๙.๐๐	๑๙.๐๐	๖,๓๑๓
๒.สิริกิติ์	๙,๕๑๐	๔,๑๗๑	๔๔	๑,๓๒๒	๒๐	๔.๔๙	๔.๔๘	๗.๐๒	๗.๐๒	๕,๓๓๙
๓.จุฬารัตน์	๑๖๔	๑๒๗	๗๘	๙๐	๗๑	๐.๑๐	๐.๐๒	๐.๘๖	๐.๕๑	๓๗

๔.อุบลรัตน์	๒,๔๓๑	๑,๖๕๐	๖๘	๑,๐๖๙	๕๘	๐.๗๘	๐.๐๐	๘.๕๒	๘.๕๓	๗๘๑
๕.ลำปาง	๑,๙๘๐	๑,๐๔๗	๕๓	๙๔๗	๕๐	๐.๐๐	๐.๐๐	๔.๓๓	๔.๑๔	๙๓๓
๖.สุรินทร์	๑,๙๖๖	๑,๕๓๐	๗๘	๖๙๙	๓๖	๐.๐๐	๐.๓๒	๑.๐๔	๑.๕๑	๔๓๖
๗.ป่าสักชลสิทธิ์	๙๖๐	๖๘๖	๗๑	๖๘๓	๗๑	๐.๘๐	๓.๕๖	๔.๓๕	๔.๓๕	๒๗๔
๘.ศรีนครินทร์	๑๗,๗๔๕	๑๖,๐๙๖	๙๑	๕,๘๓๑	๗๘	๖.๕๙	๖.๖๘	๑๐.๐๒	๑๐.๐๕	๑,๖๔๙
๙.วีรลวงกรณ์	๘,๘๖๐	๗,๐๙๕	๘๐	๔,๐๘๓	๗๐	๐.๐๐	๐.๐๐	๑๕.๐๘	๑๕.๑๔	๑,๗๖๕
๑๐.ขุนด่านปราการชล	๒๒๔	๑๔๗	๖๖	๑๔๒	๖๕	๐.๐๒	๐.๐๒	๐.๓๔	๐.๓๙	๗๗
๑๑.รัชชประภา	๕,๖๓๙	๔,๒๐๒	๗๕	๒,๘๕๑	๖๖	๔.๗๔	๖.๔๙	๑๔.๘๐	๑๕.๐๔	๑,๔๓๗
๑๒.บางกลาง	๑,๔๕๔	๑,๑๒๔	๗๗	๘๘๗	๗๒	๔.๓๒	๔.๒๒	๖.๐๘	๕.๙๗	๓๓๐

๗.๒ อ่างเก็บน้ำขนาดกลาง ๔๑๒ แห่ง มีปริมาณน้ำ ๓,๘๘๑ ล้าน ลบ.ม. (๗๕%) ปริมาณน้ำใช้การ ๓,๔๘๕ ล้าน ลบ.ม. (๗๓%)

๗.๓ แหล่งน้ำในพื้นที่นอกเขตชลประทาน ๑๐๒,๐๙๙ แห่ง มีปริมาณน้ำรวม ๖,๒๘๑ ล้าน ลบ.ม. (๗๕%)

๗.๔ อ่างเก็บน้ำขนาดกลางนอกเขตชลประทาน ๖๕ แห่ง ภายใต้การดูแลของกรมทรัพยากรน้ำปริมาณน้ำปัจจุบัน ๑๗๘.๒๘ ล้านลบ.ม. (๗๖%)

ภูมิภาค	จำนวน (แห่ง)	ปริมาณรวม (ล้าน ลบ.ม.)	ปริมาณน้ำ (ล้าน ลบ.ม.)							
			เดือน						ปัจจุบัน	
			ส.ค. ๖๔	ก.ย. ๖๔	ต.ค. ๖๔	พ.ย. ๖๔	ธ.ค. ๖๔	ม.ค. ๖๕	๓ ก.พ. ๖๕	ร้อยละ
เหนือ	๑๗,๒๔๙	๑,๑๐๓	๓๙๔.๓๗	๔๒๓.๔๖	๗๙๙.๖๗	๘๐๕.๒๖	๘๐๗.๙๑	๗๕๗.๐๒	๗๓๓.๔๖	๗๓.๐๐
ตะวันออกเฉียงเหนือ	๕๔,๕๔๗	๓,๕๖๔	๒,๒๓๕.๕๕	๒,๑๔๖.๔๑	๓,๙๖๖.๖๕	๓,๙๖๔.๒๔	๓,๗๐๘.๓๐	๓,๑๒๕.๓๗	๓,๐๒๘.๕๐	๗๔.๐๐
กลาง	๑๖,๓๖๗	๑,๑๓๗	๗๒๓.๖๘	๖๙๐.๗๓	๑,๕๒๐.๓๒	๑,๕๓๘.๒๒	๑,๕๒๔.๒๙	๑,๓๒๖.๒๗	๑,๒๕๕.๘๘	๗๙.๐๐
ตะวันออกเฉียง	๗,๘๐๔	๖๓๕	๕๔๐.๔๐	๖๒๕.๔๘	๙๙๙.๕๖	๑,๐๐๖.๐๑	๑,๐๐๘.๘๐	๘๕๑.๖๑	๘๐๓.๘๗	๗๘.๐๐
ตะวันตก	๒,๕๐๖	๗๑๑	๙๔.๔๓	๙๑.๙๗	๑๕๖.๗๐	๑๖๒.๑๒	๑๘๖.๑๔	๑๗๑.๒๑	๑๖๕.๕๘	๙๖.๐๐
ใต้	๓,๖๒๖	๑,๓๑๙	๑๙๕.๒๒	๑๘๘.๕๘	๑๙๙.๒๐	๑๙๙.๙๘	๒๖๒.๔๓	๒๙๕.๕๘	๒๘๙.๘๒	๘๓.๐๐
รวม	๑๐๒,๐๙๙.๐๐	๘,๔๗๐	๔,๑๘๓.๖๕	๔,๑๖๖.๖๓	๗,๖๔๒.๑๐	๗,๖๗๕.๘๔	๗,๔๙๗.๘๖	๖,๕๒๗.๐๖	๖,๒๘๑.๑๑	๗๗.๐๐

๘. สถานการณ์น้ำในประเทศ ณ วันที่ ๗ - ๑๐ กุมภาพันธ์ ๒๕๖๕ (กรมชลประทาน)

สถานี	แม่น้ำ	อำเภอ	จังหวัด	ระดับตลิ่ง (ม.รทก.)	ระดับน้ำ (ม.รทก.)				แนวโน้ม	เปรียบเทียบระดับตลิ่ง
					จันทร์	อังคาร	พุธ	พฤหัสบดี		
					๗ ก.พ.	๘ ก.พ.	๙ ก.พ.	๑๐ ก.พ.		
P.๑	ปิง	เมือง	เชียงใหม่	๓.๗๐	๑.๕๑	๑.๕๔	๑.๕๗	๑.๓๗	ลดลง	- ๒.๓๓
W.๑C	วัง	เมือง	ลำปาง	๕.๒๐	-๐.๔๓	-๐.๔๗	-๐.๕๒	-๐.๕๖	ลดลง	- ๕.๗๖
Y.๑๖	ยม	บางระกำ	พิษณุโลก	๗.๓๐	-๐.๐๘	-๐.๐๓	-๐.๐๒	๐.๐๒	เพิ่มขึ้น	- ๗.๒๘
N.๗A	น่าน	เมือง	พิจิตร	๙.๘๗	๑.๓๕	๑.๒๙	๑.๒๘	๑.๓๔	เพิ่มขึ้น	- ๘.๕๓
C.๒	เจ้าพระยา	เมือง	นครสวรรค์	๒๖.๒๐	๑๗.๕๗	๑๗.๖๐	๑๗.๔๕	๑๗.๔๑	ลดลง	- ๘.๗๙
C.๑๓	เจ้าพระยา	สรรพยา	ชัยนาท	๑๖.๓๔	๕.๕๕	๕.๕๕	๕.๕๕	๕.๕๕	ทรงตัว	- ๑๐.๗๙
M.๖A	มูล	สตึก	บุรีรัมย์	๖.๐๐	๐.๒๐	๐.๒๐	๐.๓๖	๐.๓๓	ลดลง	- ๕.๖๗
M.๗	มูล	เมือง	อุบลราชธานี	๗.๐๐	๓.๐๖	๓.๐๖	๓.๐๓	๓.๐๖	เพิ่มขึ้น	- ๓.๙๔
M.๑๙๑	ลำตะคอง	เมือง	นครราชสีมา	๓.๕๐	๑.๓๗	๑.๑๔	๑.๔๐	๑.๓๘	ลดลง	- ๒.๑๒
M.๖๙	ลำเซบก	ตระการพืชผล	อุบลราชธานี	๗.๓๐	๔.๘๕	๔.๘๔	๔.๘๐	๔.๗๗	ลดลง	- ๒.๕๓
X.๖๔	คลองท่าแซะ	ท่าแซะ	ชุมพร	๑๗.๑๓	๘.๑๕	๘.๑๒	๘.๑๑	๗.๘๗	ลดลง	- ๙.๒๖
X.๑๔๙	คลองกลาย	นบพิตำ	นครศรีธรรมราช	๓๓.๙๖	๒๘.๘๗	๒๘.๘๗	๒๘.๘๖	๒๘.๘๕	ลดลง	- ๕.๑๑
X.๒๗๔	แม่น้ำโกลก	แฉ่ง	นราธิวาส	๒๔.๑๘	๑๘.๕๘	๑๘.๙๕	๒๐.๓๐	๑๙.๐๐	ลดลง	- ๕.๑๘
X.๓๗A	แม่น้ำตาปี	พระแสง	สุราษฎร์ธานี	๑๑.๗๐	๔.๘๖	๔.๘๗	๕.๐๓	๕.๑๓	เพิ่มขึ้น	- ๖.๕๗

*** ยังไม่ได้รับรายงาน

๙. สถานการณ์น้ำในพื้นที่ลุ่มน้ำโขง ณ วันที่ ๑๐ กุมภาพันธ์ ๒๕๖๕ (คณะกรรมการจัดการแม่น้ำโขง)

สถานี	ระดับ อ้างอิง (ม.รทก.)	ระดับ ตลิ่ง (ม.)	ระดับน้ำ (ม.)					เปรียบเทียบ ระดับ ตลิ่ง (ม.)	ผลต่างของระดับน้ำ (ม.)		แนวโน้ม
			๖ ก.พ.	๗ ก.พ.	๘ ก.พ.	๙ ก.พ.	๑๐ ก.พ.		๓ วัน ย้อนหลัง	๕ วัน ย้อนหลัง	
อ.เชียงแสน จ.เชียงราย	๓๕๗.๑๑๐	๑๒.๘๐	๑.๖๓	๑.๗๖	๑.๘๒	๑.๗๙	๑.๗๑	-๑๑.๐๙	-๐.๑๑	๐.๐๘	ลดลง
อ.เชียงคาน จ.เลย	๑๙๔.๑๑๘	๑๖.๐๐	๓.๗๖	๓.๗๗	๓.๖๓	๓.๖๒	๓.๖๘	-๑๒.๓๒	๐.๐๕	-๐.๐๘	เพิ่มขึ้น
อ.เมือง จ.หนองคาย	๑๕๓.๖๔๘	๑๒.๒๐	๑.๐๐	๑.๐๓	๑.๐๖	๑.๐๔	๐.๙๗	-๑๑.๒๓	-๐.๐๙	-๐.๐๓	ลดลง
อ.เมือง จ.นครพนม	๑๓๒.๖๘๐	๑๒.๐๐	๐.๙๗	๐.๘๙	๐.๘๓	๐.๘๓	๐.๘๗	-๑๑.๑๓	๐.๐๔	-๐.๑๐	เพิ่มขึ้น
อ.เมือง จ.มุกดาหาร	๑๒๔.๒๑๙	๑๒.๕๐	๑.๖๓	๑.๕๖	๑.๔๓	๑.๔๑	๑.๔๖	-๑๑.๐๔	๐.๐๓	-๐.๑๗	เพิ่มขึ้น
อ.โขงเจียม จ.อุบลราชธานี	๘๙.๐๓๐	๑๔.๕๐	๒.๐๖	๒.๐๒	๑.๙๔	๑.๙๑	๑.๘๐	-๑๒.๗	-๐.๑๔	-๐.๒๖	ลดลง

*** ไม่มีสถานการณ์

๑๐. สถานการณ์เตือนภัย Early Warning ณ วันที่ ๑๐ กุมภาพันธ์ ๒๕๖๕ (กรมทรัพยากรน้ำ)

การแจ้งเตือน	สถานี	การแจ้งเตือน	ช่วงเวลา
เตือนสีแดง (อพยพ)	-	-	-
เตือนสีเหลือง (เตือนภัย)	-	-	-
เตือนสีเขียว (เฝ้าระวัง)	-	-	-

***ไม่มีสถานการณ์

๑๑. พื้นที่ติดตามและเฝ้าระวังสถานการณ์ธรณีพิบัติภัย ณ วันที่ ๑๐ กุมภาพันธ์ ๒๕๖๕ (กรมทรัพยากรธรณี)

เนื่องจากในพื้นที่เสี่ยงดินถล่มมีปริมาณน้ำฝนไม่ถึงเกณฑ์การเฝ้าระวัง ประกอบกับไม่มีพื้นที่คาดการณ์ปริมาณน้ำฝนที่อาจก่อให้เกิดดินถล่มล่วงหน้า จึงไม่มีพื้นที่ติดตามสถานการณ์ธรณีพิบัติภัยดินถล่มและน้ำป่าไหลหลาก

๑๒. เหตุการณ์วิกฤตน้ำปัจจุบัน ณ วันที่ ๑๐ กุมภาพันธ์ ๒๕๖๕ [เวลา] ๐๘.๐๐ น. - ๑๕.๐๐ น. (วันนี้)

ไม่มีสถานการณ์

๑๓. สถานการณ์ภาวะน้ำท่วม และสถานการณ์ฝนแล้ง/ฝนทิ้งช่วง ณ วันที่ ๑๐ กุมภาพันธ์ ๒๕๖๕ (ปก.)

ไม่มีสถานการณ์

๑๔. การคาดหมายลักษณะอากาศ ๗ วันข้างหน้า (ระหว่างวันที่ ๑๐ - ๑๖ กุมภาพันธ์ ๒๕๖๕)

ในช่วงวันที่ ๑๑ - ๑๖ ก.พ. ๖๕ บริเวณความกดอากาศสูงหรือมวลอากาศเย็นกำลังอ่อนปกคลุมภาคตะวันออกเฉียงเหนือตอนบนและทะเลจีนใต้ ส่งผลทำให้มีลมตะวันออกเฉียงใต้พัดนำความชื้นจากทะเลจีนใต้เข้ามาปกคลุมภาคตะวันออกเฉียงเหนือตอนล่าง ภาคกลางรวมทั้งกรุงเทพมหานครและปริมณฑล และภาคตะวันออก ทำให้บริเวณดังกล่าวมีอากาศเย็นกับมีหมอกในตอนเช้า โดยมีฝนฟ้าคะนองบางแห่ง ในขณะที่ในช่วงวันที่ ๑๑ - ๑๓ ก.พ. ๖๕ คลื่นกระแสลมฝ่ายตะวันตกจะเคลื่อนเข้าปกคลุมบริเวณภาคเหนือและภาคตะวันออกเฉียงเหนือตอนบน ในขณะที่ลมใต้และลมตะวันออกเฉียงใต้ยังคงพัดปกคลุมภาคตะวันออกเฉียงเหนือตอนล่าง ภาคกลางรวมทั้งกรุงเทพมหานครและปริมณฑล และภาคตะวันออก ลักษณะเช่นนี้ทำให้บริเวณประเทศไทยตอนบนจะมีพายุฝนฟ้าคะนอง ลมกระโชกแรง และมีลูกเห็บตกบางแห่งเกิดขึ้นได้

สำหรับลมตะวันออกเฉียงใต้พัดปกคลุมภาคใต้ ตลอดช่วง ทำให้บริเวณดังกล่าวยังคงมีฝนฟ้าคะนองเกิดขึ้นได้บางพื้นที่

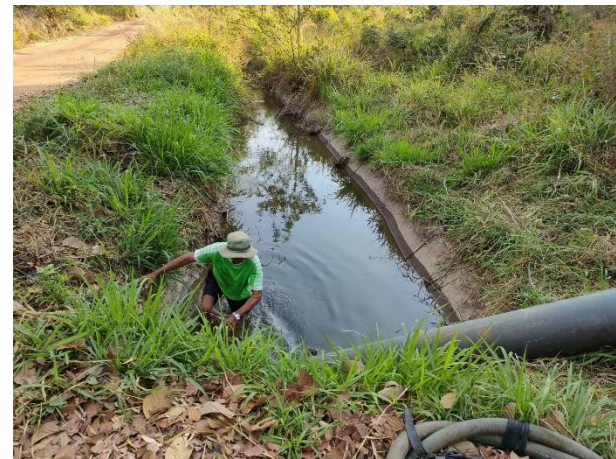
๑๕. ความช่วยเหลือภัยแล้งสะสมของกรมทรัพยากรน้ำ

ความช่วยเหลือในพื้นที่ประสบปัญหาภัยแล้ง ตั้งแต่วันที่ ๑ ตุลาคม ๒๕๖๔ - ๑๐ กุมภาพันธ์ ๒๕๖๕

หน่วยงาน	จังหวัด	ปริมาณการ สูบน้ำ (ลบ.ม.)	ปริมาณการ แจกจ่ายน้ำ สะอาด (ลิตร)	น้ำดื่มบรรจุ ขวด (ขวด)	ประโยชน์ที่ได้รับ		
					อุปโภค-บริโภค		พื้นที่เกษตร
					ครัวเรือน	ประชากร	(ไร่)
ภาค ๑	ลำปาง	-	๗๕๒,๗๙๘	๔,๑๐๐	๑๖๗,๕๗๘	๔๔๗,๔๕๒	-
	เชียงใหม่	-	๗๑,๗๔๖	-	๒๑,๒๐๑	๘๗,๖๗๕	-
	แม่ฮ่องสอน	-	๗๒,๒๕๕	-	๙,๒๔๘	๖๐,๙๘๖	-
	เชียงราย	-	๒๑๕,๒๔๐	-	๕๖,๔๗๑	๑๗๔,๔๗๗	-
	กำแพงเพชร	-	๗๐,๙๗๒	-	๔๔,๑๒๕	๑๗๙,๓๑๐	-
ภาค ๒	นครสวรรค์	๙๓๓,๑๒๐	๓๖,๐๐๐	-	๔๗๔	๑,๖๐๐	๑,๙๐๐
	เพชรบูรณ์	๑๙๔,๔๐๐	-	-	๔๗๗	-	๘๐๐
ภาค ๓	อุดรธานี	๑,๙๘๗,๓๐๐	๓๐,๐๐๐	-	๒,๐๒๐	๘,๒๖๓	๑,๒๗๐
	สกลนคร	๓๗,๕๐๐	-	-	๑๓๕	๑๓๕	๖,๕๐๐
ภาค ๔	ขอนแก่น	๑,๐๘๓,๗๘๐	-	-	๑,๖๓๘	๖,๒๓๕	-
	มหาสารคาม	๘๔,๘๘๐	-	-	๖๗๘	๒,๒๙๖	-
ภาค ๕	นครราชสีมา	๕๘๖,๐๐๐	-	-	๒,๑๓๖	๘,๐๐๗	๔,๘๐๐
ภาค ๖	ปราจีนบุรี	๑,๒๙๑,๒๐๐	-	-	๕๐	๒๕๐	๑,๕๘๐
	จันทบุรี	๑,๙๖๕,๖๐๐	-	-	๓,๒๘๗	๗,๗๑๖	๕,๑๒๒
	สระแก้ว	๙๑,๒๐๐	-	-	-	-	-
ภาค ๘	นครศรีธรรมราช	๑๔๒,๕๖๐	-	-	๑๕๐	๔๔๙	๔,๐๐๐
	ยะลา	๑๒๙,๖๐๐	-	-	๖๕๐	๒,๕๐๐	๑,๕๐๐
ภาค ๙	น่าน	-	๑๔,๖๕๐	-	-	๙๕	-
	อุดรดิตถ์	-	๑๒๘,๔๐๐	-	๑,๒๖๙	๔,๓๗๐	-
	พิษณุโลก	-	-	๓,๔๒๐	-	๑,๖๙๐	-
	สุโขทัย	-	-	๖๒๐	-	๑๒๐	-
	แพร่	๗๐๘,๔๒๐	-	-	๕๖๐	๑,๓๑๐	๓,๕๐๐
ภาค ๑๐	สุราษฎร์ธานี	๑๐๒,๔๐๐	๑๕๐,๐๐๐	-	๖๔	๓๑๐	๒,๖๐๐
ภาค ๑๑	อำนาจเจริญ	๑๒๒,๔๐๐	-	-	๒,๑๙๓	๖,๓๒๐	๕๐
	๒๔ จังหวัด	๙,๔๖๐,๓๖๐	๑,๕๔๒,๐๖๑	๘,๑๔๐	๓๑๔,๔๐๔	๑,๐๐๑,๕๖๖	๓๓,๖๒๒

กระทรวงทรัพยากรธรรมชาติและสิ่งแวดล้อม
วันที่ ๑๐ กุมภาพันธ์ ๒๕๖๔

๑. กรม ทรัพยากรน้ำ สำนักงาน ทรัพยากรน้ำภาค ๔
๒. กิจกรรมที่ดำเนินการ ติดตั้งเครื่องสูบน้ำ ขนาด ๑๒ นิ้ว จำนวน ๑ เครื่อง สูบน้ำจากคลองชลประทานไปยังหนองน้ำสร้าง
เพื่อเพิ่มน้ำต้นทุนผลิตประปาหมู่บ้านสำหรับอุปโภค-บริโภค บ้านโนนพัฒนา หมู่ที่ ๑๐ ตำบลโนนทอง อำเภอเขียงยืน
จังหวัดมหาสารคาม
๓. ประโยชน์ที่ได้รับ _____ - _____ ไร่ _____ ลูกบาศก์เมตร
_____ ๑๗๕ _____ ครั้วเรือน _____ ๔๘๖ _____ คน



จึงเรียนมาเพื่อโปรดทราบ

นายภาตล ถาวรฤชรัตน์
อธิบดีกรมทรัพยากรน้ำ
ประธานคณะกรรมการศูนย์ปฏิบัติการ
ทรัพยากรธรรมชาติและสิ่งแวดล้อม
(ด้านทรัพยากรน้ำ)