



**รายงานการเฝ้าระวังติดตามสถานการณ์น้ำและความช่วยเหลือ
ศูนย์ปฏิบัติการทรัพยากรธรรมชาติและสิ่งแวดล้อม (ด้านทรัพยากรน้ำ)
กระทรวงทรัพยากรธรรมชาติและสิ่งแวดล้อม**

ศูนย์ป้องกันวิกฤติน้ำ กรมทรัพยากรน้ำ

โทรศัพท์ ๐ ๒๒๗๑ ๖๐๐๐ ต่อ ๖๔๔๕ โทรสาร ๐ ๒๒๗๘ ๖๖๒๙ www.dwr.go.th IDLine: mekhalawoc Email: mekhala@dwr.mail.go.th

ศูนย์เทคโนโลยีสารสนเทศทรัพยากรน้ำบาดาล กรมทรัพยากรน้ำบาดาล

โทรศัพท์ ๐ ๒๖๖๖ ๗๐๙๐ โทรสาร ๐ ๒๖๖๖ ๗๑๐๐ www.dgr.go.th Email: itcenter@dgr.mail.go.th

สำนักงานนโยบายและแผนทรัพยากรธรรมชาติและสิ่งแวดล้อม

โทรศัพท์ ๐ ๒๒๖๕๖๕๐๐ www.onep.go.th Email: webmaster@onep.go.th

กรมทรัพยากรธรณี

โทรศัพท์ ๐ ๒๖๒๑๙๕๐๐ www.dmr.go.th Email: webmaster@dmr.mail.go.th

รายงานฉบับที่ ๐๘๕/๒๕๖๕

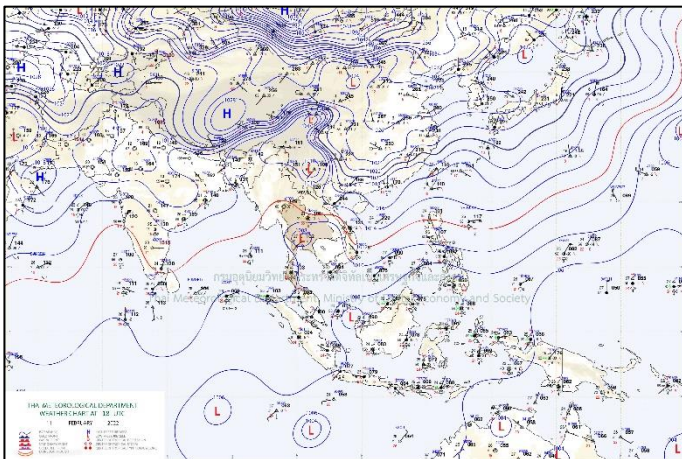
เวลา ๐๘.๐๐ น.

วันที่ ๑๒ กุมภาพันธ์ ๒๕๖๕

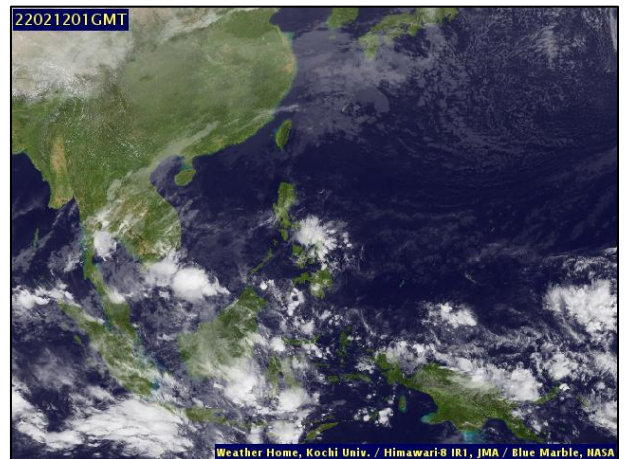
เรียน รมว.ทส. เลขาธิการ รมว.ทส. ที่ปรึกษา รมว.ทส. ปกท.ทส. รอง ปกท.ทส. อทท. อทบ. และหน่วยงานที่เกี่ยวข้อง

๑. สภาวะอากาศ เวลา ๐๖.๐๐ น. (กรมอุตุนิยมวิทยา)

พยากรณ์อากาศ ๒๔ ชั่วโมงข้างหน้า คลื่นกระแสลมฝ่ายตะวันตกจากประเทศเมียนมาเคลื่อนเข้าปกคลุมภาคเหนือของประเทศไทย ประกอบกับบริเวณความกดอากาศสูงหรือมวลอากาศเย็นกำลังอ่อนปกคลุมภาคเหนือ ภาคตะวันออกเฉียงเหนือตอนบน และทะเลจีนใต้ ทำให้มีลมใต้และลมตะวันออกเฉียงใต้พัดนำความชื้นจากทะเลจีนใต้และอ่าวไทย เข้ามาปกคลุมภาคตะวันออกเฉียงเหนือตอนล่าง ภาคกลาง ภาคตะวันออก รวมทั้งกรุงเทพมหานครและปริมณฑล ลักษณะเช่นนี้ทำให้ประเทศไทยตอนบนมีอากาศแปรปรวน โดยมีพายุฝนฟ้าคะนอง ลมกระโชกแรง และลูกเห็บตกบางแห่ง แต่ยังคงมีอากาศเย็นถึงหนาวในภาคเหนือและภาคตะวันออกเฉียงเหนือ กับมีหมอกหนาบางพื้นที่บริเวณประเทศไทยตอนบน ขอให้ประชาชนที่อาศัยอยู่ในบริเวณดังกล่าวระวังอันตรายจากพายุฝนฟ้าคะนอง ลมกระโชกแรง รวมถึงฟ้าผ่าที่อาจจะเกิดขึ้นได้ โดยหลีกเลี่ยงการอยู่ในที่โล่งแจ้ง ใต้ต้นไม้ใหญ่ และป้ายโฆษณาที่ไม่แข็งแรง สำหรับเกษตรกรควรเตรียมการป้องกันและระวังความเสียหายที่จะเกิดต่อผลผลิตทางการเกษตรไว้ด้วย รวมทั้งดูแลรักษาสุขภาพเนื่องจากสภาพอากาศที่เปลี่ยนแปลง และระมัดระวังอันตรายในการสัญจรผ่านบริเวณที่มีหมอกในระยะนี้ สำหรับลมตะวันออกเฉียงใต้ปกคลุมอ่าวไทยและภาคใต้ ทำให้ภาคใต้มีฝนฟ้าคะนองเกิดขึ้นได้บางพื้นที่

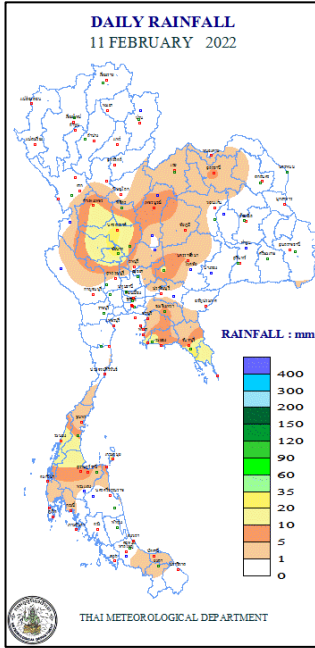


แผนที่อากาศ วันที่ ๑๒ ก.พ. ๒๕๖๕ เวลา ๐๑.๐๐ น.



ภาพถ่ายดาวเทียม วันที่ ๑๒ ก.พ. ๒๕๖๕ เวลา ๐๘.๐๐ น.

๒. ปริมาณฝนสะสม ณ เวลา ๐๗.๐๐น.(เมื่อวาน) - ๐๗.๐๐ น.(วันนี้) (กรมอุตุนิยมวิทยา)



| จุดตรวจวัด | ปริมาณฝน (มม.) |
|---------------------------|----------------|
| จ.กำแพงเพชร | ๑๑.๗ |
| จ.เพชรบูรณ์ | ๑๐.๓ |
| จ.เพชรบูรณ์ (หล่มสัก) | ๕.๒ |
| จ.พิจิตร (สภข.) | ๒.๐ |
| จ.เพชรบูรณ์ (วิเชียรบุรี) | ๐.๘ |

๓. ปริมาณฝนสะสมของพื้นที่ลาดเชิงเขา ๑๒ ชม. ที่ผ่านมา (กรมทรัพยากรน้ำ)

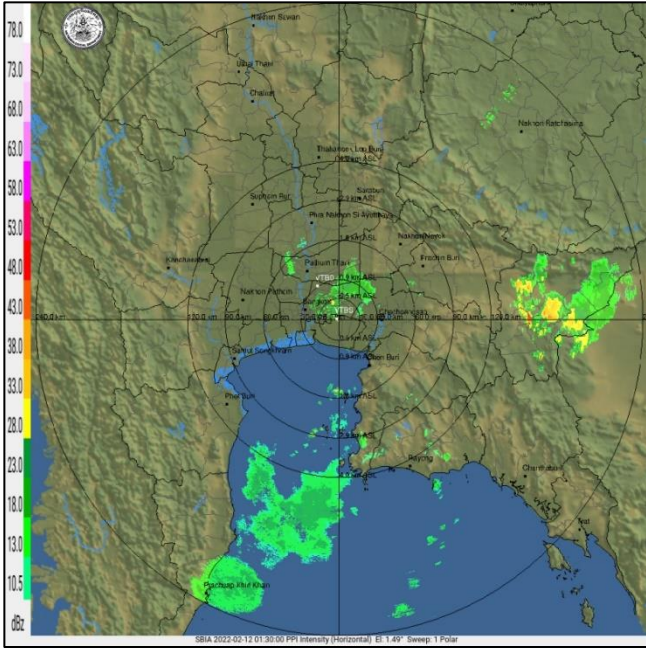
| รหัสสถานี | จุดตรวจวัด | ปริมาณฝน (มม./๑๒ ชม.) |
|-----------|---|-----------------------|
| STN๐๙๔๕ | บ้านโนนโก ต.บ้านโตก อ.เมืองเพชรบูรณ์ จ.เพชรบูรณ์ | ๘๘.๕ |
| STN๑๔๗๑ | บ้านเทพพนา ต.บ้านไร่ อ.เทพสถิต จ.ชัยภูมิ | ๔๖.๕ |
| STN๑๖๘๑ | บ้านนาพรุ ต.นาคา อ.สุขสำราญ จ.ระนอง | ๔๓.๕ |
| STN๑๕๖๖ | บ้านหนองปลิง ต.คลองพา อ.ท่าชนะ จ.สุราษฎร์ธานี | ๔๒.๐ |
| STN๑๔๖๘ | บ้านโคกสะอาด ต.นายางกลัก อ.เทพสถิต จ.ชัยภูมิ | ๔๐.๐ |
| STN๐๒๗๙ | บ้านเขาอ่าง ต.มาบไฟ อ.ชลุง จ.จันทบุรี | ๓๘.๕ |
| STN๑๐๗๒ | บ้านแก่งลาด ต.ห้วยเหี้ย อ.นครไทย จ.พิษณุโลก | ๓๗.๐ |
| STN๑๐๖๘ | บ้านวังแคน ต.น้ำสวย อ.เมืองเลย จ.เลย | ๓๖.๕ |
| STN๐๔๖๗ | บ้านคลองกะพง ต.เขาบายศรี อ.ท่าใหม่ จ.จันทบุรี | ๓๖.๕ |
| STN๐๗๖๔ | บ้านยวนสาว ต.ท่าขนอน อ.คีรีรัฐนิคม จ.สุราษฎร์ธานี | ๓๒.๐ |

๔. ค่าความชื้นในดิน (กรมทรัพยากรน้ำ/คณะกรรมการแม่ข่าย)

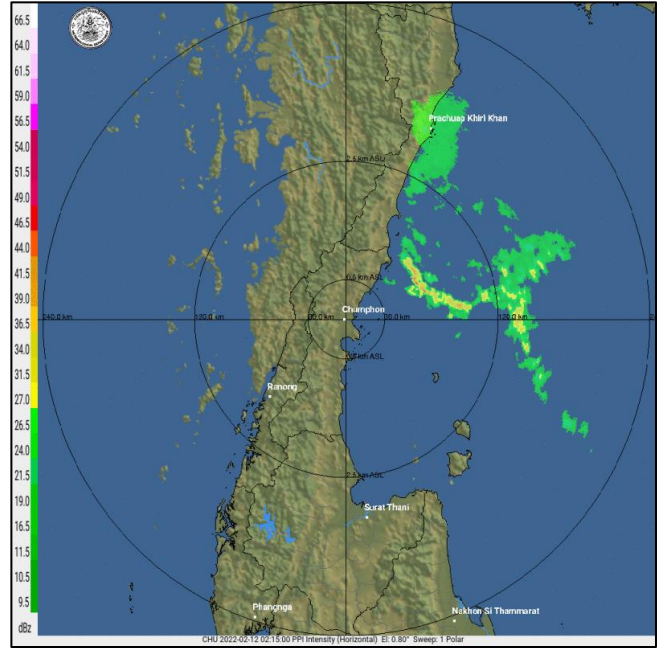
| ภูมิภาค | ความชื้นในดิน [-] ๑ ม.ค. ๖๕ | ความชื้นในดิน [-] ๓ ก.พ. ๖๕ | แนวโน้ม |
|--------------------|-----------------------------|-----------------------------|---------|
| เหนือ | ๐-๒๐ | ๐-๒๐ | ทรงตัว |
| กลาง | ๒๐-๔๐ | ๒๐-๔๐ | ทรงตัว |
| ตะวันออกเฉียงเหนือ | ๒๐-๔๐ | ๒๐-๔๐ | ทรงตัว |
| ตะวันออก | ๔๐-๖๐ | ๒๐-๔๐ | ลดลง |
| ตะวันตก | ๒๐-๔๐ | ๒๐-๔๐ | ทรงตัว |
| ใต้ | ๖๐-๘๐ | ๔๐-๖๐ | ลดลง |

หมายเหตุ : ความชื้นในดิน ๐ หมายถึง ดินที่แห้งสนิท และ ๑๐๐ หมายถึง ดินที่อิ่มน้ำ

๕. เรดาร์ตรวจอากาศ ณ วันที่ ๑๒ กุมภาพันธ์ ๒๕๖๕ (กรมอุตุนิยมวิทยา)



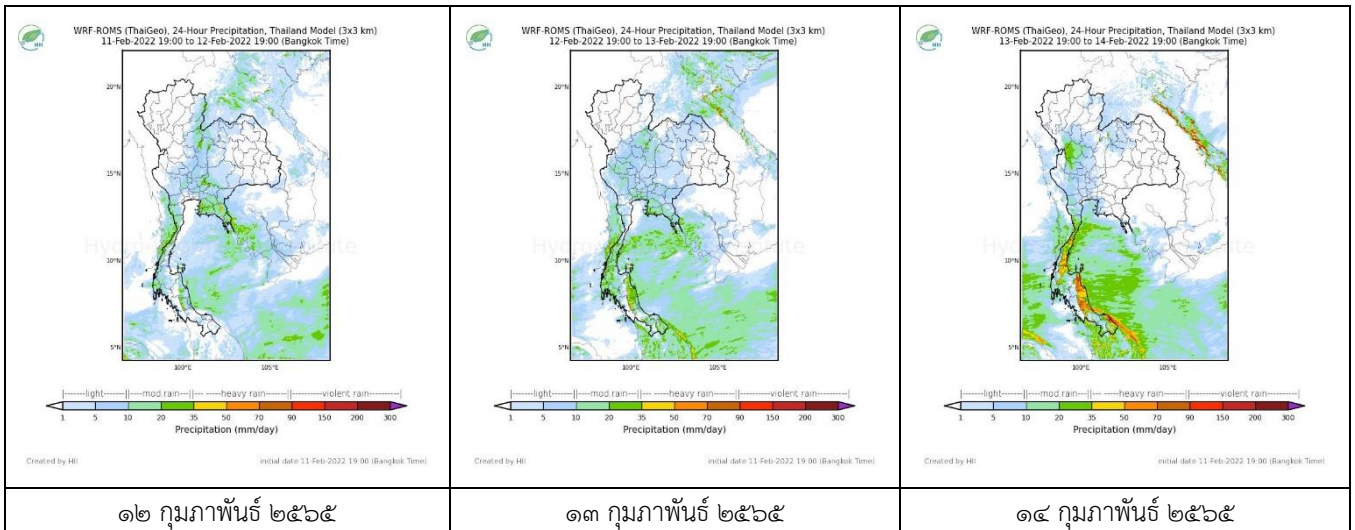
สถานีสุวรรณภูมิ เวลา ๐๘.๓๐ น.



สถานีชุมพร เวลา ๐๙.๐๐ น.

จากเรดาร์ตรวจอากาศพบว่ามีกกลุ่มเมฆฝนกระจายปกคลุมบริเวณภาคกลาง ภาคตะวันออก และภาคใต้ ของประเทศไทย

๖. แผนภาพคาดการณ์ฝนล่วงหน้า ๓ วัน (สถาบันสารสนเทศทรัพยากรน้ำ (องค์การมหาชน))



๑๒ กุมภาพันธ์ ๒๕๖๕

๑๓ กุมภาพันธ์ ๒๕๖๕

๑๔ กุมภาพันธ์ ๒๕๖๕

๗. สถานการณ์น้ำในแหล่งเก็บกักน้ำ ณ วันที่ ๑๑ กุมภาพันธ์ ๒๕๖๕ (กรมชลประทาน กรมทรัพยากรน้ำ และสททช.)

๗.๑ ปริมาณน้ำในอ่างฯ ๔๙,๕๔๗ ล้าน ลบ.ม. คิดเป็นร้อยละ ๗๐ (ปริมาณน้ำใช้การได้ ๒๖,๐๐๕ ล้าน ลบ.ม. คิดเป็นร้อยละ ๕๕) ปริมาณน้ำในอ่างฯ เทียบกับปี ๒๕๖๔ (๓๙,๙๖๙ ล้าน ลบ.ม. คิดเป็นร้อยละ ๕๖) มากกว่าปี ๒๕๖๔ จำนวน ๙,๕๗๘ ล้าน ลบ.ม. ปริมาณน้ำไหลลงอ่างฯ จำนวน ๒๕.๒๔ ลบ.ม. ปริมาณน้ำระบาย จำนวน ๑๑๓.๑๐ ล้าน ลบ.ม. สามารถรับน้ำได้อีก ๒๑,๓๗๙ ล้าน ลบ.ม.

| อ่างเก็บน้ำ | ความจุที่ รณก. (ล้าน ลบ.ม.) | ปริมาณ น้ำในอ่าง | | ปริมาณ น้ำใช้การได้ | | ปริมาณ น้ำไหลลงอ่าง | | ปริมาณ น้ำระบาย | | ปริมาณน้ำ รับได้อีก (ล้าน ม. ^๓) (ความจุที่ รณก.- ปริมาณน้ำปัจจุบัน) |
|-------------|-----------------------------------|-----------------------------------|---------------------|-----------------------------------|--------------------|-----------------------------------|-------------------------------------|-----------------------------------|-------------------------------------|---|
| | | ปริมาณ (ล้าน ม. ^๓) | % น้ำเก็บ กัก | ปริมาณ (ล้าน ม. ^๓) | % น้ำใช้ การ | วันนี้ (ล้าน ม. ^๓) | เมื่อวาน (ล้าน ม. ^๓) | วันนี้ (ล้าน ม. ^๓) | เมื่อวาน (ล้าน ม. ^๓) | |
| ๑.ภูมิพล | ๑๓,๕๖๒ | ๗,๑๓๐ | ๕๓ | ๓,๓๓๐ | ๓๔ | ๑.๖๓ | ๐.๐๐ | ๑๙.๐๐ | ๑๙.๐๐ | ๖,๓๓๒ |
| ๒.สิริกิติ์ | ๙,๕๑๐ | ๔,๑๖๗ | ๔๔ | ๑,๑๓๑ | ๒๐ | ๔.๔๘ | ๔.๔๙ | ๗.๐๑ | ๗.๐๒ | ๕,๓๔๓ |
| ๓.จุฬารัตน์ | ๑๖๔ | ๑๒๖ | ๗๗ | ๘๙ | ๗๐ | ๐.๐๓ | ๐.๑๐ | ๑.๐๖ | ๐.๘๖ | ๓๘ |

| | | | | | | | | | | |
|--------------------|--------|--------|----|-------|----|------|------|-------|-------|-------|
| ๔.อุบลรัตน์ | ๒,๔๓๑ | ๑,๖๔๑ | ๖๗ | ๑,๐๖๐ | ๕๗ | ๐.๗๙ | ๐.๗๘ | ๘.๕๑ | ๘.๕๒ | ๗๙๐ |
| ๕.ลำปาง | ๑,๙๘๐ | ๑,๐๔๑ | ๕๓ | ๙๔๑ | ๕๐ | ๐.๐๐ | ๐.๐๐ | ๔.๓๒ | ๔.๓๓ | ๙๓๙ |
| ๖.สุรินทร์ | ๑,๙๖๖ | ๑,๕๒๘ | ๗๘ | ๖๙๖ | ๖๑ | ๒.๑๓ | ๐.๐๐ | ๑.๕๓ | ๑.๐๔ | ๔๓๘ |
| ๗.ป่าสักชลสิทธิ์ | ๙๖๐ | ๖๘๒ | ๗๑ | ๖๗๙ | ๗๑ | ๑.๑๙ | ๐.๘๐ | ๕.๒๓ | ๔.๓๕ | ๒๗๘ |
| ๘.ศรีนครินทร์ | ๑๗,๗๔๕ | ๑๖,๐๘๕ | ๙๑ | ๕,๘๒๐ | ๗๘ | ๐.๐๐ | ๖.๕๙ | ๙.๙๖ | ๑๐.๐๒ | ๑,๖๖๐ |
| ๙.วีรลพบุรี | ๘,๘๖๐ | ๗,๐๗๘ | ๘๐ | ๔,๐๖๖ | ๗๐ | ๐.๐๐ | ๐.๐๐ | ๑๕.๐๔ | ๑๕.๐๘ | ๑,๗๘๒ |
| ๑๐.ขุนด่านปราการชล | ๒๒๔ | ๑๔๗ | ๖๕ | ๑๔๒ | ๖๕ | ๐.๐๒ | ๐.๐๒ | ๐.๒๖ | ๐.๓๔ | ๗๗ |
| ๑๑.รัชชประภา | ๕,๖๓๙ | ๔,๑๙๒ | ๗๔ | ๒,๘๔๐ | ๖๖ | ๕.๐๗ | ๔.๗๔ | ๑๕.๑๑ | ๑๔.๘๐ | ๑,๔๔๗ |
| ๑๒.บางกลาง | ๑,๔๕๔ | ๑,๑๒๔ | ๗๗ | ๘๔๗ | ๗๒ | ๓.๑๘ | ๔.๓๒ | ๓.๐๒ | ๖.๐๘ | ๓๓๐ |

๗.๒ อ่างเก็บน้ำขนาดกลาง ๔๑๒ แห่ง มีปริมาณน้ำ ๓,๘๖๔ ล้าน ลบ.ม. (๗๕%) ปริมาณน้ำใช้การ ๓,๔๖๘ ล้าน ลบ.ม. (๗๓%)

๗.๓ แหล่งน้ำในพื้นที่นอกเขตชลประทาน ๑๐๒,๐๙๙ แห่ง มีปริมาณน้ำรวม ๖,๒๘๑ ล้าน ลบ.ม. (๗๕%)

๗.๔ อ่างเก็บน้ำขนาดกลางนอกเขตชลประทาน ๖๕ แห่ง ภายใต้การดูแลของกรมทรัพยากรน้ำปริมาณน้ำปัจจุบัน ๑๗๘.๒๘ ล้านลบ.ม. (๗๖%)

| ภูมิภาค | จำนวน (แห่ง) | ปริมาณรวม (ล้าน ลบ.ม.) | ปริมาณน้ำ (ล้าน ลบ.ม.) | | | | | | | |
|--------------------|--------------|------------------------|------------------------|----------|----------|----------|----------|----------|-----------|--------|
| | | | เดือน | | | | | | ปัจจุบัน | |
| | | | ส.ค. ๖๔ | ก.ย. ๖๔ | ต.ค. ๖๔ | พ.ย. ๖๔ | ธ.ค. ๖๔ | ม.ค. ๖๕ | ๓ ก.พ. ๖๕ | ร้อยละ |
| เหนือ | ๑๗,๒๔๙ | ๑,๑๐๓ | ๓๙๔.๓๗ | ๔๒๓.๔๖ | ๗๙๙.๖๗ | ๘๐๕.๒๖ | ๘๐๗.๙๑ | ๗๕๗.๐๒ | ๗๓๓.๔๖ | ๗๓.๐๐ |
| ตะวันออกเฉียงเหนือ | ๕๔,๕๔๗ | ๓,๕๖๔ | ๒,๒๓๕.๕๕ | ๒,๑๔๖.๔๑ | ๓,๙๖๖.๖๕ | ๓,๙๖๔.๒๔ | ๓,๗๐๘.๓๐ | ๓,๑๒๕.๓๗ | ๓,๐๒๘.๕๐ | ๗๔.๐๐ |
| กลาง | ๑๖,๓๖๗ | ๑,๑๓๗ | ๗๒๓.๖๘ | ๖๙๐.๗๓ | ๑,๕๒๐.๓๒ | ๑,๕๓๘.๒๒ | ๑,๕๒๔.๒๙ | ๑,๓๒๖.๒๗ | ๑,๒๕๙.๘๘ | ๗๙.๐๐ |
| ตะวันออก | ๗,๘๐๔ | ๖๓๕ | ๕๔๐.๔๐ | ๖๒๕.๔๘ | ๙๙๙.๕๖ | ๑,๐๐๖.๐๑ | ๑,๐๐๘.๘๐ | ๘๕๑.๖๑ | ๘๐๓.๘๗ | ๗๘.๐๐ |
| ตะวันตก | ๒,๕๐๖ | ๗๑๑ | ๙๔.๔๓ | ๙๑.๙๗ | ๑๕๖.๗๐ | ๑๖๒.๑๒ | ๑๘๖.๑๔ | ๑๗๑.๒๑ | ๑๖๕.๕๘ | ๙๖.๐๐ |
| ใต้ | ๓,๖๒๖ | ๑,๓๑๙ | ๑๙๕.๒๒ | ๑๘๘.๕๘ | ๑๙๙.๒๐ | ๑๙๙.๙๘ | ๒๖๒.๔๓ | ๒๙๕.๕๘ | ๒๘๘.๘๒ | ๘๓.๐๐ |
| รวม | ๑๐๒,๐๙๙.๐๐ | ๘,๔๗๐ | ๔,๑๘๓.๖๕ | ๔,๑๖๖.๖๓ | ๗,๖๕๒.๑๐ | ๗,๖๗๕.๘๔ | ๗,๔๙๗.๘๖ | ๖,๕๒๗.๐๖ | ๖,๒๘๑.๑๑ | ๗๗.๐๐ |

๘. สถานการณ์น้ำในประเทศ ณ วันที่ ๙ - ๑๒ กุมภาพันธ์ ๒๕๖๕ (กรมชลประทาน)

| สถานี | แม่น้ำ | อำเภอ | จังหวัด | ระดับตลิ่ง (ม.รทก.) | ระดับน้ำ (ม.รทก.) | | | | แนวโน้ม | เปรียบเทียบระดับตลิ่ง |
|-------|------------|-------------|---------------|---------------------|-------------------|----------|---------|---------|-----------|-----------------------|
| | | | | | พุธ | พฤหัสบดี | ศุกร์ | เสาร์ | | |
| | | | | | ๙ ก.พ. | ๑๐ ก.พ. | ๑๑ ก.พ. | ๑๒ ก.พ. | | |
| P.๑ | ปิง | เมือง | เชียงใหม่ | ๓.๗๐ | ๑.๕๗ | ๑.๓๗ | ๑.๔๙ | ๑.๕๒ | เพิ่มขึ้น | -๒.๑๘ |
| W.๑C | วัง | เมือง | ลำปาง | ๕.๒๐ | -๐.๕๒ | -๐.๕๖ | -๐.๕๘ | -๐.๖๒ | ลดลง | -๕.๘๒ |
| Y.๑๖ | ยม | บางระกำ | พิษณุโลก | ๗.๓๐ | -๐.๐๒ | ๐.๐๒ | ๐.๐๔ | ๐.๐๒ | ลดลง | -๗.๒๘ |
| N.๗A | น่าน | เมือง | พิจิตร | ๙.๘๗ | ๑.๒๘ | ๑.๓๔ | ๑.๓๓ | ๑.๓๑ | ลดลง | -๘.๕๖ |
| C.๒ | เจ้าพระยา | เมือง | นครสวรรค์ | ๒๖.๒๐ | ๑๗.๔๕ | ๑๗.๔๑ | ๑๗.๓๘ | ๑๗.๔๑ | เพิ่มขึ้น | -๘.๗๙ |
| C.๑๓ | เจ้าพระยา | สรรพยา | ชัยนาท | ๑๖.๓๔ | ๕.๕๕ | ๕.๕๕ | ๕.๕๕ | ๕.๕๕ | ทรงตัว | -๑๐.๗๙ |
| M.๖A | มูล | สตึก | บุรีรัมย์ | ๖.๐๐ | ๐.๓๖ | ๐.๓๓ | ๐.๔๔ | ๐.๓๒ | ลดลง | -๕.๖๘ |
| M.๗ | มูล | เมือง | อุบลราชธานี | ๗.๐๐ | ๓.๐๓ | ๓.๐๖ | ๓.๐๕ | ๓.๐๗ | เพิ่มขึ้น | -๓.๙๓ |
| M.๑๙๑ | ลำตะคอง | เมือง | นครราชสีมา | ๓.๕๐ | ๑.๔๐ | ๑.๓๘ | ๑.๒๕ | ๑.๒๗ | เพิ่มขึ้น | -๒.๒๓ |
| M.๖๙ | ลำเซบก | ตระการพืชผล | อุบลราชธานี | ๗.๓๐ | ๔.๘๐ | ๔.๗๗ | ๔.๗๕ | ๔.๗๒ | ลดลง | -๒.๕๘ |
| X.๖๔ | คลองท่าแซะ | ท่าแซะ | ชุมพร | ๑๗.๑๓ | ๘.๑๑ | ๗.๘๗ | ๗.๘๕ | ๗.๘๗ | เพิ่มขึ้น | -๙.๒๖ |
| X.๑๔๙ | คลองกลาย | นบพิตำ | นครศรีธรรมราช | ๓๓.๙๖ | ๒๘.๘๖ | ๒๘.๘๕ | ๒๘.๘๕ | ๒๘.๘๔ | ลดลง | -๕.๑๒ |
| X.๒๗๔ | แม่น้ำโกลก | แฉ่ง | นราธิวาส | ๒๔.๑๘ | ๒๐.๓๐ | ๑๙.๐๐ | ๑๘.๘๑ | ๑๘.๗๒ | ลดลง | -๕.๔๖ |
| X.๓๗A | แม่น้ำตาปี | พระแสง | สุราษฎร์ธานี | ๑๑.๗๐ | ๕.๐๓ | ๕.๑๓ | ๔.๙๘ | ๔.๘๙ | ลดลง | -๖.๘๑ |

*** ยังไม่ได้รับรายงาน

๙. สถานการณ์น้ำในพื้นที่ลุ่มน้ำโขง ณ วันที่ ๑๒ กุมภาพันธ์ ๒๕๖๕ (คณะกรรมการจัดการแม่น้ำโขง)

| สถานี | ระดับ อ้างอิง (ม.รทก.) | ระดับ ตลิ่ง (ม.) | ระดับน้ำ (ม.) | | | | | เปรียบเทียบ ระดับ ตลิ่ง (ม.) | ผลต่างของระดับน้ำ (ม.) | | แนวโน้ม |
|--------------------------|------------------------------|------------------------|---------------|-----------|------------|------------|------------|------------------------------------|------------------------|-------------------|-----------|
| | | | ๘ ก.พ. | ๙ ก.พ. | ๑๐ ก.พ. | ๑๑ ก.พ. | ๑๒ ก.พ. | | ๓ วัน ย้อนหลัง | ๕ วัน ย้อนหลัง | |
| อ.เชียงแสน จ.เชียงราย | ๓๕๗.๑๑๐ | ๑๒.๘๐ | ๑.๘๒ | ๑.๗๙ | ๑.๗๑ | ๑.๗๐ | ๑.๖๖ | -๑๑.๑๔ | -๐.๐๕ | -๐.๑๖ | ลดลง |
| อ.เชียงคาน จ.เลย | ๑๙๔.๑๑๘ | ๑๖.๐๐ | ๓.๖๓ | ๓.๖๒ | ๓.๖๘ | ๓.๗๒ | ๓.๗๔ | -๑๒.๒๖ | ๐.๐๖ | ๐.๑๑ | เพิ่มขึ้น |
| อ.เมือง จ.หนองคาย | ๑๕๓.๖๔๘ | ๑๒.๒๐ | ๑.๐๖ | ๑.๐๔ | ๐.๙๗ | ๐.๙๘ | ๑.๐๓ | -๑๑.๑๗ | ๐.๐๖ | -๐.๐๓ | เพิ่มขึ้น |
| อ.เมือง จ.นครพนม | ๑๓๒.๖๘๐ | ๑๒.๐๐ | ๐.๘๓ | ๐.๘๓ | ๐.๘๗ | ๐.๙๑ | ๐.๙๑ | -๑๑.๐๙ | ๐.๐๔ | ๐.๐๘ | ทรงตัว |
| อ.เมือง จ.มุกดาหาร | ๑๒๔.๒๑๙ | ๑๒.๕๐ | ๑.๔๓ | ๑.๔๑ | ๑.๔๖ | ๑.๕๐ | ๑.๕๒ | -๑๐.๙๘ | ๐.๐๖ | ๐.๐๙ | เพิ่มขึ้น |
| อ.โขงเจียม จ.อุบลราชธานี | ๘๙.๐๓๐ | ๑๔.๕๐ | ๑.๙๔ | ๑.๙๑ | ๑.๘๐ | ๑.๘๓ | ๑.๘๐ | -๑๒.๗๐ | ๐.๐๐ | -๐.๑๔ | ลดลง |

*** ไม่มีสถานการณ์

๑๐. สถานการณ์เตือนภัย Early Warning ณ วันที่ ๑๒ กุมภาพันธ์ ๒๕๖๕ (กรมทรัพยากรน้ำ)

| การแจ้งเตือน | สถานี | การแจ้งเตือน | ช่วงเวลา |
|-----------------------------|-------|--------------|----------|
| เตือนสีแดง (อพยพ) | - | - | - |
| เตือนสีเหลือง (เตือนภัย) | - | - | - |
| เตือนสีเขียว (เฝ้าระวัง) | - | - | - |

***ไม่มีสถานการณ์

๑๑. พื้นที่ติดตามและเฝ้าระวังสถานการณ์ธรณีพิบัติภัย ณ วันที่ ๑๒ กุมภาพันธ์ ๒๕๖๕ (กรมทรัพยากรธรณี)

เนื่องจากในพื้นที่เสี่ยงดินถล่มมีปริมาณน้ำฝนไม่ถึงเกณฑ์การเฝ้าระวัง ประกอบกับไม่มีพื้นที่คาดการณ์ปริมาณน้ำฝนที่อาจก่อให้เกิดดินถล่มล่วงหน้า จึงไม่มีพื้นที่ติดตามสถานการณ์ธรณีพิบัติภัยดินถล่มและน้ำป่าไหลหลาก

๑๒. เหตุการณ์วิกฤตน้ำปัจจุบัน ณ วันที่ ๑๒ กุมภาพันธ์ ๒๕๖๕ [เวลา ๑๕.๐๐ น.(เมื่อวาน) - ๐๘.๐๐ น.(วันนี้)]

ไม่มีสถานการณ์

๑๓. สถานการณ์ภาวะน้ำท่วม และสถานการณ์ฝนแล้ง/ฝนทิ้งช่วง ณ วันที่ ๑๒ กุมภาพันธ์ ๒๕๖๕ (ปก.)

ไม่มีสถานการณ์

๑๔. การคาดหมายลักษณะอากาศ ๗ วันข้างหน้า (ระหว่างวันที่ ๑๑ - ๑๗ กุมภาพันธ์ ๒๕๖๕)

ในช่วงวันที่ ๑๑ - ๑๓ ก.พ. ๖๕ คลื่นกระแสลมฝ่ายตะวันตกจากประเทศเมียนมาเคลื่อนเข้าปกคลุมภาคเหนือและภาคตะวันออกเฉียงเหนือตอนบนของประเทศไทย ประกอบกับมีลมใต้และลมตะวันออกเฉียงใต้พัดนำความชื้นจากทะเลจีนใต้และอ่าวไทย เข้ามาปกคลุมภาคตะวันออกเฉียงเหนือตอนล่าง ภาคกลาง รวมทั้งกรุงเทพมหานครและปริมณฑล และภาคตะวันออก ลักษณะเช่นนี้ทำให้ประเทศไทยตอนบนมีอากาศแปรปรวน โดยมีพายุฝนฟ้าคะนอง ลมกระโชกแรง และลูกเห็บตกบางแห่ง ในขณะที่บริเวณความกดอากาศสูงหรือมวลอากาศเย็นกำลังอ่อนปกคลุมภาคเหนือ ภาคตะวันออกเฉียงเหนือตอนบน และทะเลจีนใต้ ทำให้ประเทศไทยตอนบนยังคงมีหมอกในตอนเช้า โดยมีอากาศเย็นถึงหนาวในภาคเหนือ และภาคตะวันออกเฉียงเหนือ สำหรับลมตะวันออกเฉียงใต้พัดปกคลุมภาคใต้ ทำให้บริเวณดังกล่าวยังคงมีฝนฟ้าคะนองเกิดขึ้นได้บางพื้นที่ ส่วนในช่วงวันที่ ๑๔ - ๑๖ ก.พ. ๖๕ บริเวณความกดอากาศสูงกำลังอ่อนอีกระลอกหนึ่งจากประเทศจีนจะแผ่ลงมาปกคลุมภาคตะวันออกเฉียงเหนือและทะเลจีนใต้ ส่งผลทำให้มีลมใต้และลมตะวันออกเฉียงใต้พัดนำความชื้นจากทะเลจีนใต้และอ่าวไทยเข้ามาปกคลุมบริเวณประเทศไทยตอนบน ทำให้บริเวณดังกล่าวมีฝนฟ้าคะนองเกิดขึ้นได้บางพื้นที่ หลังจากนั้นในวันที่ ๑๗ ก.พ. ๖๕ บริเวณความกดอากาศสูงที่ปกคลุมภาคตะวันออกเฉียงเหนือ และทะเลจีนใต้ จะมีกำลังอ่อนลง ทำให้ประเทศไทยตอนบนมีหมอกในตอนเช้า โดยมีฝนฟ้า

คณะกรรมาธิการฯ สำหรับภาคใต้มีห้วงความกดอากาศต่ำปกคลุมบริเวณหัวเกาะสุมาตรา ประกอบกับมีลมตะวันออกเฉียงใต้พัดปกคลุมบริเวณอ่าวไทย ทำให้ภาคใต้ตอนล่างมีฝนตกหนักบางแห่ง

๑๕. ความช่วยเหลือภัยแล้งสะสมของกรมทรัพยากรน้ำ

ความช่วยเหลือในพื้นที่ประสบปัญหาภัยแล้ง ตั้งแต่วันที่ ๑ ตุลาคม ๒๕๖๔ - ๑๐ กุมภาพันธ์ ๒๕๖๕

| หน่วยงาน | จังหวัด | ปริมาณการ สูบน้ำ (ลบ.ม.) | ปริมาณการ แจกจ่ายน้ำ สะอาด (ลิตร) | น้ำดื่มบรรจุ ขวด (ขวด) | ประโยชน์ที่ได้รับ | | |
|----------|-------------------|--------------------------------|--|------------------------------|-------------------|------------------|-----------------------|
| | | | | | อุปโภค-บริโภค | | พื้นที่เกษตร (ไร่) |
| | | | | | ครัวเรือน | ประชากร | |
| ภาค ๑ | ลำปาง | - | ๗๕๒,๗๙๘ | ๔,๑๐๐ | ๑๖๗,๕๗๘ | ๔๔๗,๔๕๒ | - |
| | เชียงใหม่ | - | ๗๑,๗๔๖ | - | ๒๑,๒๐๑ | ๘๗,๖๗๕ | - |
| | แม่ฮ่องสอน | - | ๗๒,๒๕๕ | - | ๙,๒๔๘ | ๖๐,๙๘๖ | - |
| | เชียงราย | - | ๒๑๕,๒๔๐ | - | ๕๖,๔๗๑ | ๑๗๔,๔๗๗ | - |
| | กำแพงเพชร | - | ๗๐,๙๗๒ | - | ๔๔,๑๒๕ | ๑๗๙,๓๑๐ | - |
| ภาค ๒ | นครสวรรค์ | ๙๓๓,๑๒๐ | ๓๖,๐๐๐ | - | ๔๗๔ | ๑,๖๐๐ | ๑,๙๐๐ |
| | เพชรบูรณ์ | ๑๙๔,๔๐๐ | - | - | ๔๗๗ | - | ๘๐๐ |
| ภาค ๓ | อุดรธานี | ๑,๙๘๗,๓๐๐ | ๓๐,๐๐๐ | - | ๒,๐๒๐ | ๘,๒๖๓ | ๑,๒๗๐ |
| | สกลนคร | ๓๗,๕๐๐ | - | - | ๑๓๕ | ๑๓๕ | ๖,๕๐๐ |
| ภาค ๔ | ขอนแก่น | ๑,๐๘๓,๗๘๐ | - | - | ๑,๖๓๘ | ๖,๒๓๕ | - |
| | มหาสารคาม | ๘๔,๘๘๐ | - | - | ๖๗๘ | ๒,๒๙๖ | - |
| ภาค ๕ | นครราชสีมา | ๕๘๖,๐๐๐ | - | - | ๒,๑๓๖ | ๘,๐๐๗ | ๔,๘๐๐ |
| ภาค ๖ | ปราจีนบุรี | ๑,๒๙๑,๒๐๐ | - | - | ๕๐ | ๒๕๐ | ๑,๕๘๐ |
| | จันทบุรี | ๑,๙๖๕,๖๐๐ | - | - | ๓,๒๘๗ | ๗,๗๑๖ | ๕,๑๒๒ |
| | สระแก้ว | ๙๑,๒๐๐ | - | - | - | - | - |
| ภาค ๘ | นครศรีธรรมราช | ๑๔๒,๕๖๐ | - | - | ๑๕๐ | ๔๔๙ | ๔,๐๐๐ |
| | ยะลา | ๑๒๙,๖๐๐ | - | - | ๖๕๐ | ๒,๕๐๐ | ๑,๕๐๐ |
| ภาค ๙ | น่าน | - | ๑๔,๖๕๐ | - | - | ๙๕ | - |
| | อุตรดิตถ์ | - | ๑๒๘,๔๐๐ | - | ๑,๒๖๙ | ๔,๓๗๐ | - |
| | พิษณุโลก | - | - | ๓,๔๒๐ | - | ๑,๖๙๐ | - |
| | สุโขทัย | - | - | ๖๒๐ | - | ๑๒๐ | - |
| | แพร่ | ๗๐๘,๔๒๐ | - | - | ๕๖๐ | ๑,๓๑๐ | ๓,๕๐๐ |
| ภาค ๑๐ | สุราษฎร์ธานี | ๑๐๒,๔๐๐ | ๑๕๐,๐๐๐ | - | ๖๔ | ๓๑๐ | ๒,๖๐๐ |
| ภาค ๑๑ | อำนาจเจริญ | ๑๒๒,๔๐๐ | - | - | ๒,๑๙๓ | ๖,๓๒๐ | ๕๐ |
| | ๒๔ จังหวัด | ๙,๔๖๐,๓๖๐ | ๑,๕๔๒,๐๖๑ | ๘,๑๔๐ | ๓๑๔,๔๐๔ | ๑,๐๐๑,๕๖๖ | ๓๓,๖๒๒ |

จึงเรียนมาเพื่อโปรดทราบ

นายภาดล ถาวรกฤชรัตน์
อธิบดีกรมทรัพยากรน้ำ
ประธานคณะทำงานศูนย์ปฏิบัติการ
ทรัพยากรธรรมชาติและสิ่งแวดล้อม
(ด้านทรัพยากรน้ำ)