



รายงานสถานการณ์น้ำ  
ศูนย์ป้องกันวิกฤติน้ำ กรมทรัพยากรน้ำ  
วันที่ ๒๒ กุมภาพันธ์ ๒๕๖๐

**สภาวะอากาศ** ประเทศไทยตอนบนอุณหภูมิสูงขึ้น ๑-๒ องศาเซลเซียส กับมีหมอกในตอนเช้าและมีหมอกหนาในบางพื้นที่  
เว้นแต่บริเวณภาคเหนือตอนบน อุณหภูมิจะลดลงเล็กน้อย ขอให้ประชาชนบริเวณดังกล่าวระวังอันตรายในการสัญจรผ่านบริเวณ  
ที่มีหมอกหนาไว้ด้วย



**สถานการณ์น้ำ**

กรมอุตุนิยมวิทยา เผยประเทศไทยตอนบนอุณหภูมิสูงขึ้น ๑-๒ องศา  
มีหมอกในตอนเช้า

จ.บุรีรัมย์ ชาวบ้าน โอดต้องทำนาปรัง ส่อแล้งหนัก แม่น้ำมูลลดฮวบ

**สถานการณ์น้ำต่างประเทศ**

**การช่วยเหลือ**

จ.ชุมพร ผบ.มทบ.๔๔ ซึ่สร้างเขื่อนท่าสะแกแก้งน้ำท่วม-ย่นดูแลประชาชน.

**สถานการณ์น้ำ**

**ระดับน้ำในแม่น้ำโขง :** สรุปสถานการณ์น้ำประจำวัน : ศูนย์ประมวลวิเคราะห์  
สถานการณ์น้ำ กรมชลประทาน ระดับน้ำแม่น้ำโขง ณ วันที่  
๒๐ กุมภาพันธ์ ๒๕๖๐ ที่สถานีเชียงแสน เชียงคาน หนองคาย นครพนม  
มุกดาหาร และโขงเจียม วัดได้ ๓.๗๔. ๕.๘๖ ๒.๘๒ ๑.๗๙ ๒.๐๘ และ ๒.๒๗  
เมตร ตามลำดับ เปรียบเทียบกับตลิ่ง มีค่าเท่ากับ -๙.๖๓ -๑๐.๙๘ ๑๐.๐๔ -  
๑๐.๙๓ -๑๐.๑๔ และ -๑๒.๔๒ เมตร ตามลำดับ แนวโน้มระดับน้ำท่า

สถานีหนองคาย สถานีนครพนม สถานีมุกดาหาร สถานีอุบลราชธานี มีแนวโน้มระดับน้ำเพิ่มขึ้น สถานีเชียงคาน มีแนวโน้มระดับน้ำ  
ทรงตัว สถานีเชียงแสน มีแนวโน้มระดับน้ำลดลง  
**ระดับน้ำและคุณภาพน้ำของกลุ่มน้ำสงขลา** กลุ่มน้ำทะเลสาบสงขลา ปัจจุบันสถานการณ์น้ำในลำน้ำโดยทั่วไปยังคงอยู่ในภาวะปกติ  
(ระดับน้ำต่ำกว่าระดับตลิ่งต่ำสุด) ระดับน้ำในลำน้ำส่วนใหญ่มีแนวโน้มลดลง สถานการณ์น้ำท่า (๑๗ ก.พ.- ๒๑ ก.พ.๒๕๖๐  
ที่มา กรมชลประทาน) สถานีคลองลำ อ.ศรีนครินทร์ จ.พัทลุง สถานีคลองนุ้ย อ.เมือง จ.พัทลุง สถานีคลองห้วย อ.หาดใหญ่  
จ.สงขลา สถานีคลองอู่ตะเภา อ.หาดใหญ่ จ.สงขลา สถานีคลองอู่ตะเภา อ.คลองหอยโข่ง จ.สงขลา สถานีคลองอู่ตะเภา อ.สะเดา  
จ.สงขลา วัดปริมาณน้ำได้ ๘.๒๖ ๒.๔๑ ๐.๕๕ ๖.๕๐ ๑๖.๙๕ และ ๑๑.๑๐ ลบม./วินาที

สถานีตรวจวัดระดับน้ำ (CCTV) ณ วันที่ ๒๑ กุมภาพันธ์ ๒๕๖๐ การตรวจวัดระดับน้ำจากกล้อง (CCTV) ระดับน้ำส่วนใหญ่อยู่ในเกณฑ์ปกติ ยกเว้นสถานีสะพานพระแม่ย่า อ.เมือง จ.สุโขทัย สถานการณ์เฝ้าระวังน้ำแล้ง

จังหวัด	สถานที่ตั้งกล้อง	แม่น้ำ/ลุ่มน้ำ	วิกฤติ	วิกฤติ	ระดับน้ำ (ม.รทก.)			สถานการณ์	หมายเหตุ
			น้ำแล้ง	น้ำท่วม	พ.ศ.2560				
			ระดับน้อยกว่า	ระดับมากกว่า	19 ก.พ	20 ก.พ	21 ก.พ		
จ.สุโขทัย	สะพานศรีสุณาสัย อ.ศรีสุณาสัย	ยม	60.14	71.78	60.65	60.60	60.65	น้ำปกติ	↑
จ.สุโขทัย	สะพานพระแม่ย่า อ.เมือง	ยม	42.48	48.59	42.90	42.80	42.80	เฝ้าระวังน้ำแล้ง	↔
จ.อุตรดิตถ์	สะพานท่าเสา อ.เมือง	น่าน	49.22	56.91	55.60	55.85	55.20	น้ำปกติ	↓
จ.พิษณุโลก	สะพานสุพรรณกัลยา อ.เมือง	น่าน	33.98	44.52	37.80	37.55	37.30	น้ำปกติ	↓
จ.นครพนม	เทศบาล ต.นาแก อ.นาแก	ห้วยน้ำก่ำ/โขงอีสาน	139.05	142.42	140.83	140.88	140.83	น้ำปกติ	↓
จ.ขอนแก่น	บ้านเหล่านกขุม อ.เมือง	ชี	142.78	149.71	145.35	145.40	145.40	น้ำปกติ	↔
จ.บุรีรัมย์	สตึก อ.สตึก	มูล	123.13	128.76	125.05	125.05	125.05	น้ำปกติ	↔
จ.พระนครศรีอยุธยา	อ.เสนา	น้อย/เจ้าพระยา	2.00	5.00	0.90	1.00	1.05	น้ำปกติ	↑
จ.พระนครศรีอยุธยา	บ้านป้อม อ.พระนครศรีอยุธยา	เจ้าพระยา	-	-	0.30	0.30	0.45	น้ำปกติ	↑
จ.สุพรรณบุรี	สะพานวัดพระรูป อ.เมือง	ท่าจีน	-1.26	2.75	0.40	0.40	0.50	น้ำปกติ	↑
จ.ชัยนาท	สะพานสามง่ามท่าโบสถ์ อ.หันคา	ท่าจีน	10.69	12.83	11.52	11.52	11.52	น้ำปกติ	↔
จ.เพชรบุรี	เทศบาลเมืองเพชรบุรี อ.เมือง	เพชรบุรี	-	3.18	1.20	1.00	1.05	น้ำปกติ	↑
จ.ประจวบคีรีขันธ์	ร.ร.อนุบาลบางสะพาน อ.บางสะพาน	คลองบางสะพาน/ชายฝั่งทะเลตะวันตก	-	3.30	0.75	0.80	0.65	น้ำปกติ	↓
จ.สงขลา	สถานีคลองอู่ตะเภาตอนล่าง อ.หาดใหญ่	ทะเลสาบสงขลา	-	-	0.60	0.60	0.40	น้ำปกติ	↓
จ.พัทลุง	สถานีคลองตะโหมด อ.ตะโหมด	ทะเลสาบสงขลา	-	-	22.30	22.30	22.20	น้ำปกติ	↓
จ.พัทลุง	สถานีลำปำ อ.เมือง	ทะเลสาบสงขลา	-	-	-1.25	-1.20	-1.25	น้ำปกติ	↓

\*N/A คือ อ่านค่าระดับจากไม้วัดระดับ (Staff) ไม่ได้ / ไม้วัดระดับ (Staff) ชำรุด

\*\* ระดับน้ำทะเลปานกลาง (Mean Sea Level) หรือ ร.ทก. เป็นค่าการวัด ระดับน้ำทะเลขึ้นสูงสุด (High Tide : HT) และลงต่ำสุด (Low Tide : LT) ของแต่ละวัน ในช่วงระยะเวลาที่กำหนด แล้วนำค่าเฉลี่ยเป็นระดับน้ำทะเลปานกลาง สำหรับระยะเวลาที่ทำการวัดโดยทั่วไปจะต้องวัดเป็นเวลา ๑๘.๖ ปี ตามวัฏจักรของน้ำ ระดับน้ำทะเลปานกลางของแต่ละบริเวณทั่วโลกอาจมีความสูงไม่เท่ากัน

ในประเทศไทยใช้เวลาในการวัด ๕ ปี โดยเลือกที่ตำบลเกาะหลัก จังหวัดประจวบคีรีขันธ์ เป็นที่วัด แล้วนำมาหาค่าเฉลี่ย เพื่อใช้เป็นค่าระดับน้ำทะเลปานกลาง ให้มีค่า ๐.๐๐๐ เมตร ทำการถ่ายโยงมายังหมุด BM-A (ซึ่งถือว่าเป็นหมุดหลักฐานหมุดแรกของประเทศไทย) ซึ่งมีค่าระดับน้ำทะเลปานกลาง ๑.๔๔๗๗ เมตร

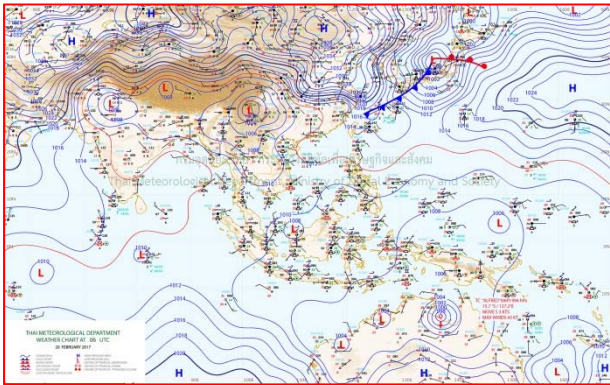
ปริมาณน้ำฝนสูงสุด (มม.)

จังหวัด	๑๖ ก.พ.๕๙	๑๗ ก.พ.๕๙	๑๘ ก.พ.๕๙	๑๙ ก.พ.๕๙	๒๐ ก.พ.๕๙
จ.นครสวรรค์	-	-	-	-	-
จ.ชัยนาท	-	-	-	-	-
จ.พระนครศรีอยุธยา	-	-	-	-	-
จ.สุพรรณบุรี	-	-	-	-	-
จ.ลพบุรี	-	-	-	-	-
จ.กาญจนบุรี	-	-	-	-	-
จ.ราชบุรี	-	-	-	-	-
จ.นครปฐม	-	-	-	-	-
จ.นนทบุรี	-	-	-	-	-
จ.ปทุมธานี	-	-	-	-	-
จ.สมุทรปราการ	-	-	-	-	-
จ.นครนายก	-	-	-	-	-
จ.ปราจีนบุรี	-	-	-	-	-
จ.สระแก้ว	-	-	-	-	-
จ.ฉะเชิงเทรา	-	-	-	-	-
จ.ชลบุรี	-	-	-	-	-
จ.ระยอง	-	-	-	-	-
จ.จันทบุรี	-	-	-	-	-
จ.ตราด	-	-	-	-	-
จ.เพชรบุรี	-	-	-	-	-
จ.ประจวบคีรีขันธ์	-	-	-	-	-
จ.ชุมพร	-	-	๑.๐	-	-
จ.สุราษฎร์ธานี	๖.๒	-	-	-	๐.๕
จ.นครศรีธรรมราช	๓๗.๐	-	๑๒.๒	-	๒๔.๕
จ.พัทลุง	-	-	๓๐.๖	-	-
จ.สงขลา	-	-	๑๖.๕	-	-
จ.ปัตตานี	-	-	๓๑.๕	๑.๓	-
จ.ยะลา	-	-	๑๕.๖	-	-
จ.นราธิวาส	-	-	๖๓.๒	-	-
จ.ระนอง	-	-	-	-	-
จ.พังงา	-	-	๐.๑	-	-
จ.กระบี่	๐.๓	-	-	-	๑.๓
จ.ภูเก็ต	-	-	-	-	-
จ.ตรัง	-	-	๔.๑	-	-
จ.สตูล	-	-	๐.๒	-	-



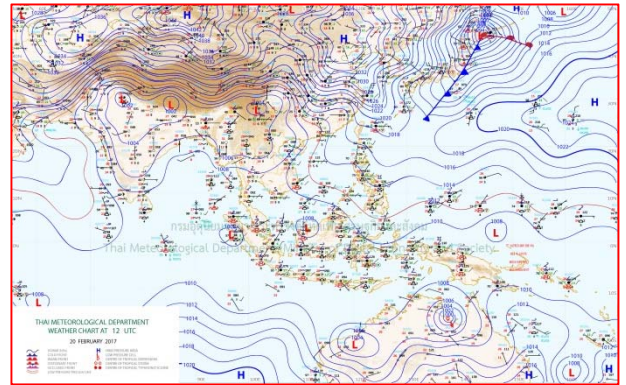


# แผนที่อากาศ



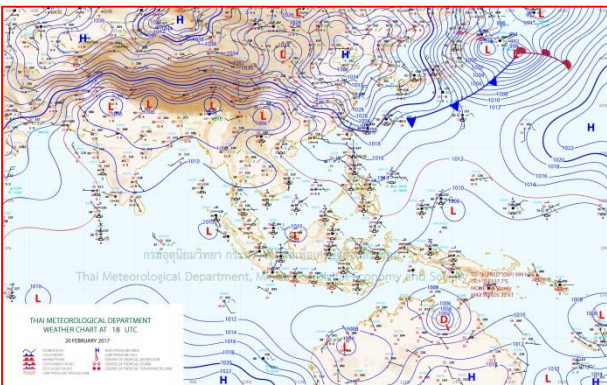
๒๐ ก.พ.๖๐ เวลา ๐๓:๐๐ น.

๑



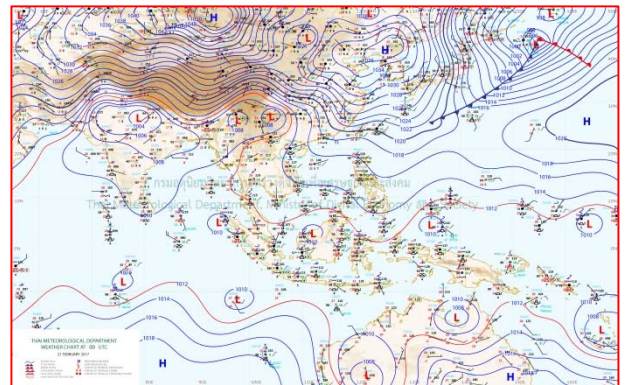
๒๐ ก.พ.๖๐ เวลา ๐๙:๐๐ น.

๒



๒๑ ก.พ.๖๐ เวลา ๐๙:๐๐ น.

๓



๒๑.ก.พ ๖๐ เวลา ๗:๐๐ น.

๔

รายงานปริมาณน้ำฝนจากกรมอุตุนิยมวิทยา

วันที่ 21 กุมภาพันธ์ 2560

รายงานฝน เวลา 07.00 น.ของวันที่ 20 กุมภาพันธ์ 2560

สถานีอุตุนิยมวิทยา					ปริมาณน้ำฝน24 ชม.(mm)	ปริมาณน้ำฝนสะสม(mm.)									
ภาคเหนือ					สูงสุด ของประเทศ	1.3	1,904.6	ภาคใต้ฝั่งตะวันออก							
สถานีอุตุนิยมวิทยา	ปริมาณน้ำฝน24 ชม.(mm)	ปริมาณน้ำฝนสะสม(mm.)	ปริมาณฝน ก.พ.(mm.)	สถานะฝนสะสม ปัจจุบันเทียบกับค่าเฉลี่ย 30 ปี	สูงสุด ของภาคเหนือ	-	88.3	สถานีอุตุนิยมวิทยา	ปริมาณน้ำฝน24 ชม.(mm)	ปริมาณน้ำฝนสะสม(mm.)	ปริมาณฝน ก.พ.(mm.)	สถานะฝนสะสม ปัจจุบันเทียบกับค่าเฉลี่ย 30 ปี			
แม่ฮ่องสอน	ไม่มีฝน	11.1	6.0	สูงกว่า	สูงสุด ของภาคตะวันออกเฉียงเหนือ	-	123.8	เพชรบุรี	ไม่มีฝน	168.8	3.9	สูงกว่า			
ดอยอ่างขาง	ไม่มีฝน	23.2	***	***	สูงสุด ของภาคใต้ฝั่งตะวันออก	0.9	1,904.6	หนองพลับ สกษ.	ไม่มีฝน	267.3	17.3	สูงกว่า			
เชียงใหม่	ไม่มีฝน	74.5	13.8	สูงกว่า	สูงสุด ของภาคใต้ฝั่งตะวันตก	1.3	476.7	ท่าหิน	ไม่มีฝน	242.2	15.3	สูงกว่า			
เชียงใหม่ สกษ.	-	72.4	13.2	สูงกว่า	ภาคตะวันออกเฉียงเหนือ			ประจวบคีรีขันธ์	ไม่มีฝน	478.5	21.8	สูงกว่า			
ทุ่งช้าง	ไม่มีฝน	76.2	15.3	สูงกว่า	สถานีอุตุนิยมวิทยา	ปริมาณน้ำฝน24 ชม.(mm)	ปริมาณน้ำฝนสะสม(mm.)	ปริมาณฝน ก.พ.(mm.)	สถานะฝนสะสม ปัจจุบันเทียบกับค่าเฉลี่ย 30 ปี	ชุมพร	ไม่มีฝน	629.0	44.7	สูงกว่า	
พะเยา	-	63.0	9.2	สูงกว่า	ปริมาณน้ำฝน24 ชม.(mm)	ปริมาณน้ำฝนสะสม(mm.)	ปริมาณฝน ก.พ.(mm.)	สถานะฝนสะสม ปัจจุบันเทียบกับค่าเฉลี่ย 30 ปี	สวี สกษ.	ไม่มีฝน	766.4	48.7	สูงกว่า		
ห้วยฝาง	ไม่มีฝน	37.9	9.0	สูงกว่า	เลย สกษ.	ไม่มีฝน	8.9	16.3	ต่ำกว่า	เกาะสมุย	0.4	626.0	54.4	สูงกว่า	
เด่น	ไม่มีฝน	36.8	6.5	สูงกว่า	หนองคาย	-	5.2	17.3	ต่ำกว่า	สุราษฎร์ธานี	ไม่มีฝน	323.3	12.3	สูงกว่า	
แม่สะเรียง	ไม่มีฝน	9.9	6.5	สูงกว่า	นครพนม	-	1.8	31.0	ต่ำกว่า	นครศรีธรรมราช	ไม่มีฝน	1,904.6	68.0	สูงกว่า	
แม่ใจ สกษ.	-	-	7.6	ต่ำกว่า	เลย	ไม่มีฝน	10.8	16.1	ต่ำกว่า	นครศรีธรรมราช สกษ.	ไม่มีฝน	1,904.0	19.4	สูงกว่า	
เชียงใหม่	ไม่มีฝน	27.4	8.9	สูงกว่า	อุดรธานี	ไม่มีฝน	5.7	22.0	ต่ำกว่า	สุราษฎร์ธานี สกษ.	ไม่มีฝน	792.8	33.3	สูงกว่า	
ลำปาง	ไม่มีฝน	80.4	8.8	สูงกว่า	สกลนคร สกษ.	ไม่มีฝน	4.9	17.2	ต่ำกว่า	พระแสง สอท.	ไม่มีฝน	347.0	42.7	สูงกว่า	
ลำพูน	ไม่มีฝน	36.7	4.9	สูงกว่า	สกลนคร	ไม่มีฝน	2.8	29.3	ต่ำกว่า	ฉวาง	0.9	496.9	39.0	สูงกว่า	
แพร่	ไม่มีฝน	27.1	8.8	สูงกว่า	นครพนม	-	1.8	31.0	ต่ำกว่า	พิทลุง สกษ.	ไม่มีฝน	1,105.9	14.6	สูงกว่า	
น่าน	ไม่มีฝน	43.8	11.9	สูงกว่า	นครพนม สกษ.	ไม่มีฝน	2.0	27.1	ต่ำกว่า	สงขลา	ไม่มีฝน	710.0	48.6	สูงกว่า	
น่าน สกษ.	ไม่มีฝน	41.3	8.7	สูงกว่า	หนองบัวลำภู	ไม่มีฝน	13.2	***	***	หาดใหญ่	ไม่มีฝน	442.2	24.4	สูงกว่า	
ลำปาง สกษ.	ไม่มีฝน	88.3	11.5	สูงกว่า	ขอนแก่น	ไม่มีฝน	1.4	21.4	ต่ำกว่า	ดอนขันธ์ สกษ.	ไม่มีฝน	577.9	17.5	สูงกว่า	
อุดรดิตถ์	ไม่มีฝน	40.3	14.5	สูงกว่า	มหาสารคาม	-	6.4	15.0	ต่ำกว่า	สะเดา	ไม่มีฝน	300.8	29.1	สูงกว่า	
สุโขทัย	ไม่มีฝน	44.6	6.9	สูงกว่า	มุกดาหาร	ไม่มีฝน	0.9	17.4	ต่ำกว่า	ปัตตานี	ไม่มีฝน	647.3	32.0	สูงกว่า	
ศรีสะเกษ สกษ.	ไม่มีฝน	42.7	5.5	สูงกว่า	ท่าพระ สกษ.	ไม่มีฝน	2.7	17.3	ต่ำกว่า	ยะลา สกษ.	ไม่มีฝน	800.3	***	***	
นลัมสีก	ไม่มีฝน	5.7	17.1	ต่ำกว่า	กาฬสินธุ์	ไม่มีฝน	0.8	13.4	ต่ำกว่า	นราธิวาส	-	1,360.6	53.7	สูงกว่า	
แม่สอด	ไม่มีฝน	12.3	8.2	สูงกว่า	ชัยภูมิ	ไม่มีฝน	1.5	14.3	ต่ำกว่า	ภาคใต้ฝั่งตะวันตก					
ตาก	ไม่มีฝน	43.9	8.7	สูงกว่า	ร้อยเอ็ด สกษ.	ไม่มีฝน	4.0	15.8	ต่ำกว่า	สถานีอุตุนิยมวิทยา	ปริมาณน้ำฝน24 ชม.(mm)	ปริมาณน้ำฝนสะสม(mm.)	ปริมาณฝน ก.พ.(mm.)	สถานะฝนสะสม ปัจจุบันเทียบกับค่าเฉลี่ย 30 ปี	
เขื่อนภูมิพล	ไม่มีฝน	31.7	7.7	สูงกว่า	ร้อยเอ็ด	ไม่มีฝน	6.6	19.2	ต่ำกว่า	ปริมาณน้ำฝน24 ชม.(mm)	ปริมาณน้ำฝนสะสม(mm.)	ปริมาณฝน ก.พ.(mm.)	สถานะฝนสะสม ปัจจุบันเทียบกับค่าเฉลี่ย 30 ปี		
พิษณุโลก	ไม่มีฝน	22.1	13.5	สูงกว่า	อุบลราชธานี (ศูนย์ฯ)	ไม่มีฝน	0.8	15.4	ต่ำกว่า	ระนอง	ฝนเล็กน้อย	476.70	12.60	สูงกว่า	
เพชรบูรณ์	ไม่มีฝน	57.3	16.1	สูงกว่า	อุบลราชธานี สกษ.	ไม่มีฝน	0.4	11.6	ต่ำกว่า	ตะกั่วป่า	ไม่มีฝน	160.10	35.90	สูงกว่า	
กำแพงเพชร	ไม่มีฝน	11.7	13.1	สูงกว่า	ศรีสะเกษ	ไม่มีฝน	0.5	18.8	ต่ำกว่า	กระบี่	ไม่มีฝน	1.3	405.40	43.40	สูงกว่า
อุ้มผาง	ไม่มีฝน	7.6	9.1	ต่ำกว่า	ท่าตูม	ไม่มีฝน	4.5	16.1	ต่ำกว่า	ภูเก็ต	ไม่มีฝน	328.20	23.90	สูงกว่า	
พิจิตร สกษ.	ไม่มีฝน	69.9	12.5	สูงกว่า	นครราชสีมา	-	6.1	16.1	ต่ำกว่า	ภูเก็ต (ศูนย์ฯ)	ไม่มีฝน	226.40	27.20	สูงกว่า	
ดอยมเขตร์ สกษ.	ไม่มีฝน	10.5	2.9	สูงกว่า	สุรินทร์	ไม่มีฝน	6.0	11.5	ต่ำกว่า	เกาะลันตา	ไม่มีฝน	250.70	18.00	สูงกว่า	
วิเชียรบุรี	ไม่มีฝน	4.9	12.6	ต่ำกว่า	สุรินทร์ สกษ.	-	4.0	15.4	ต่ำกว่า	ตรัง	ไม่มีฝน	389.70	20.80	สูงกว่า	
ภาคกลาง					ไซคชัย	ไม่มีฝน	9.4	14.8	ต่ำกว่า	สตูล	ไม่มีฝน	206.40	45.80	สูงกว่า	
สถานีอุตุนิยมวิทยา	ปริมาณน้ำฝน24 ชม.(mm)	ปริมาณน้ำฝนสะสม(mm.)	ปริมาณฝน ก.พ.(mm.)	สถานะฝนสะสม ปัจจุบันเทียบกับค่าเฉลี่ย 30 ปี	ปากช่อง สกษ.	ไม่มีฝน	6.2	22.6	ต่ำกว่า	สรุปปริมาณฝนมาก สถานีอุตุนิยมวิทยา ปริมาณน้ำฝน24 ชม.(mm) ปริมาณน้ำฝนสะสม(mm.)					
นครสวรรค์	ไม่มีฝน	38.6	11.9	สูงกว่า	นางรอง	ไม่มีฝน	2.9	19.6	ต่ำกว่า	1	กระบี่	1.3	405.4		
ตากฟ้า สกษ.	ไม่มีฝน	48.6	21.5	สูงกว่า	บุรีรัมย์	-	63.3	10.9	สูงกว่า	2	ฉวาง	0.9	496.9		
ชัยนาท สกษ.	ไม่มีฝน	10.4	11.2	ต่ำกว่า	ภาคตะวันออก				3	เกาะสมุย	0.4	626.0			
อุทัยธานี	ไม่มีฝน	17.8	18.8	สูงกว่า	สถานีอุตุนิยมวิทยา	ปริมาณน้ำฝน24 ชม.(mm)	ปริมาณน้ำฝนสะสม(mm.)	ปริมาณฝน ก.พ.(mm.)	สถานะฝนสะสม ปัจจุบันเทียบกับค่าเฉลี่ย 30 ปี	4	อุทลวง สกษ.	ไม่มีฝน	21.4		
พระนครศรีอยุธยา	ไม่มีฝน	5.7	***	***	นครนายก	ไม่มีฝน	14.4	***	***	5	อุ้มผาง	ไม่มีฝน	7.6		
บัวชุม	ไม่มีฝน	4.0	9.1	ต่ำกว่า	ปราจีนบุรี	ไม่มีฝน	10.0	15.8	ต่ำกว่า	ปริมาณฝนสูงสุด	กระบี่	1.3	405.4		
ปทุมธานี สกษ.	ไม่มีฝน	8.2	28.2	สูงกว่า	กบินทร์บุรี	ไม่มีฝน	12.2	24.9	ต่ำกว่า	ฝนสะสมสูงสุด	นครศรีธรรมราช	ไม่มีฝน	1,904.6		
สมุทรปราการ สกษ.	ไม่มีฝน	54.0	***	***	สระแก้ว	ไม่มีฝน	9.7	27.5	ต่ำกว่า	ศูนย์ป้องกันวิกฤตน้ำ กรมทรัพยากรน้ำ ศูนย์เขลาง					
ทองผาภูมิ	ไม่มีฝน	20.0	16.4	สูงกว่า	ฉะเชิงเทรา	ไม่มีฝน	18.5	14.5	ต่ำกว่า	ชลบุรี	ไม่มีฝน	59.6	14.3	สูงกว่า	
สุพรรณบุรี	ไม่มีฝน	14.0	6.9	สูงกว่า	ชลบุรี	ไม่มีฝน	59.6	14.3	สูงกว่า	ลพบุรี	ไม่มีฝน	14.1	6.9	สูงกว่า	
ลพบุรี	ไม่มีฝน	14.1	6.9	สูงกว่า	เกาะสีชัง	-	123.8	15.7	สูงกว่า	อุทลวง สกษ.	-	21.4	14.9	สูงกว่า	
อุทลวง สกษ.	-	21.4	14.9	สูงกว่า	ทัพป่า	ไม่มีฝน	97.4	14.3	สูงกว่า	สนามนีนสารกภูมิ	ไม่มีฝน	7.3	40.8	ต่ำกว่า	
สนามนีนสารกภูมิ	ไม่มีฝน	7.3	40.8	ต่ำกว่า	ลจบุรีประเทศ	ไม่มีฝน	64.7	27.6	สูงกว่า	สมุทรสงคราม	ไม่มีฝน	86.4	***	***	
สมุทรสงคราม	ไม่มีฝน	86.4	***	***	แหลมฉบัง	ไม่มีฝน	98.3	15.2	สูงกว่า	กาญจนบุรี	ไม่มีฝน	47.7	18.2	สูงกว่า	
กาญจนบุรี	ไม่มีฝน	47.7	18.2	สูงกว่า	สัตหีบ	ไม่มีฝน	98.2	19.4	สูงกว่า	นครปฐม	ไม่มีฝน	35.7	7.8	สูงกว่า	
นครปฐม	ไม่มีฝน	35.7	7.8	สูงกว่า	ระยอง	ไม่มีฝน	107.1	36.5	สูงกว่า	กรุงเทพฯ บางนา สกษ.	ไม่มีฝน	42.1	26.2	สูงกว่า	
กรุงเทพฯ บางนา สกษ.	ไม่มีฝน	42.1	26.2	สูงกว่า	หัวไผ่ สกษ.	ฝนเล็กน้อย	66.8	50.6	สูงกว่า	กรุงเทพฯ ท่าเรือคลองเตย	ไม่มีฝน	17.4	31.4	ต่ำกว่า	
กรุงเทพฯ ท่าเรือคลองเตย	ไม่มีฝน	17.4	31.4	ต่ำกว่า	จันทบุรี	ไม่มีฝน	70.8	36.4	สูงกว่า	กรุงเทพฯ เทพมหานคร	ไม่มีฝน	45.1	20.0	สูงกว่า	
กรุงเทพฯ เทพมหานคร	ไม่มีฝน	45.1	20.0	สูงกว่า	พลับ สกษ.	-	63.6	55.2	ต่ำกว่า	สนามนีนดอนเมือง	ไม่มีฝน	-	9.0	ต่ำกว่า	
สนามนีนดอนเมือง	ไม่มีฝน	-	9.0	ต่ำกว่า	ตราด	ไม่มีฝน	42.3	86.0	ต่ำกว่า	ปาร่อง	ไม่มีฝน	-	22.8	ต่ำกว่า	
ปาร่อง	ไม่มีฝน	-	22.8	ต่ำกว่า					ราชบุรี	ไม่มีฝน	59.7	14.5	สูงกว่า		
ราชบุรี	ไม่มีฝน	59.7	14.5	สูงกว่า											

สัญลักษณ์ \*\*\*ไม่มีข้อมูล - ยังไม่ได้รับรายงาน/ไม่มีข้อมูล/ไม่มีฝน

หมายเหตุ ใ้รับรายงานเพิ่มเติมโดยการบันทึกของเจ้าหน้าที่เป็นรายวัน ณ เวลา 07:00 น.

ปริมาณฝนสูงสุดรายปีเท่ากับ 24.5 มม. ที่ อ.พรหมคีรี จ.นครศรีธรรมราช

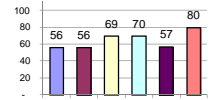
# รายงานสรุปสภาพน้ำในอ่างเก็บน้ำขนาดใหญ่และขนาดกลาง

รายงานสถานการณ์ ณ วันที่ 21 กุมภาพันธ์ 2560

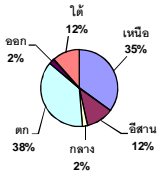
ปริมาณน้ำในอ่างที่ใช้การได้ในสัปดาห์นี้ + มากกว่า / - น้อยกว่า สัปดาห์ก่อน **682.93** ล้าน ลบ.ม.

สถานการณ์ปริมาณน้ำในอ่างเก็บน้ำที่ใช้ในทุกกิจกรรมทั่วประเทศ มากกว่าปริมาณน้ำไหลเข้าอ่าง เนื่องด้วยกับสัปดาห์ที่ผ่านมา ครัวเรือนอย่างระมัดระวัง

% ปริมาณน้ำรวมแต่ละภาคปัจจุบัน



ปริมาณน้ำรวมทั้งหมด  
70,921 ล้าน ลบ.ม. (100%)



เปรียบเทียบปริมาณน้ำรวม  
ทั่วประเทศ ปัจจุบัน  
กับปี 60 และ ปี 59

วันที่ 21 กุมภาพันธ์ 2560 เท่ากับ

45,411 ล้าน ลบ.ม. หรือ เท่ากับ

64%

วันที่ 21 กุมภาพันธ์ 2559 เท่ากับ

37,035 ล้าน ลบ.ม. หรือ เท่ากับ

52%

ภาค	สถานการณ์ปริมาณน้ำในอ่าง				ปริมาณน้ำ เปลี่ยนแปลง (ล้าน ม.³)	สถานะ
	ลดลง (แห่ง)	คงที่ (แห่ง)	เพิ่มขึ้น (แห่ง)	รวม (แห่ง)		
ภาคเหนือ	7	-	-	7	-290.00	ปริมาณน้ำในอ่างเก็บน้ำลดลง
ภาคตะวันออกเฉียงเหนือ	10	2	-	12	-151.00	ปริมาณน้ำในอ่างเก็บน้ำลดลง
ภาคกลาง	3	-	-	3	-61.00	ปริมาณน้ำในอ่างเก็บน้ำลดลง
ภาคตะวันออก	2	-	-	2	-118.00	ปริมาณน้ำในอ่างเก็บน้ำลดลง
ภาคตะวันออกเฉียงเหนือ	10	-	-	10	-33.93	ปริมาณน้ำในอ่างเก็บน้ำลดลง
ภาคใต้	3	-	1	4	-29.00	ปริมาณน้ำในอ่างเก็บน้ำลดลง
<b>รวมทั้งประเทศ</b>	<b>35</b>	<b>2</b>	<b>1</b>	<b>38</b>	<b>-682.93</b>	<b>ปริมาณน้ำในอ่างเก็บน้ำลดลง</b>

สรุปสถานการณ์ปริมาณน้ำในอ่างน้ำ

คงที่	2	อ่าง
ลดลง	35	อ่าง
เพิ่มขึ้น	1	อ่าง

ภาค	อ่างเก็บน้ำ	ความจุที่ รอก. (ล้าน ม.³)	ปริมาณน้ำ ที่ใช้งานได้ (ล้าน ม.³)	ใช้การ ได้จริง (ล้าน ม.³)	ปริมาณน้ำรวม วันที่ 21 กุมภาพันธ์ 2559 (ล้าน ม.³)	%	ปัจจุบัน วันที่ 21 กุมภาพันธ์ 2560				สัปดาห์ก่อน วันที่ 15 กุมภาพันธ์ 2560				ปริมาณน้ำ + เพิ่มขึ้น - ลดลง (ล้าน ม.³)	สถานการณ์ ในอ่าง
							ปริมาณน้ำรวม (ล้าน ม.³)	%	ปริมาณน้ำใช้การได้จริง (ล้าน ม.³)	%	ปริมาณน้ำรวม (ล้าน ม.³)	%	ปริมาณน้ำใช้การได้จริง (ล้าน ม.³)	%		
<b>ภาคเหนือ (7)</b>																
ภูมิพล (2)	ตาก	13,462	3,800	9,662	4,659	35%	6,514	48%	2,714	20%	6,587	49%	2,787	21%	-73.00	ลดลง
สิริกิติ์ (2)	อุดรธานี	9,510	2,850	6,660	4,387	46%	6,189	65%	3,339	35%	6,360	67%	3,510	37%	-171.00	ลดลง
แม่กวด	เชียงใหม่	265	12	253	58	22%	164	62%	152	57%	168	63%	156	59%	-4.00	ลดลง
แม่กวด	เชียงใหม่	263	14	249	30	11%	95	36%	81	31%	97	37%	83	32%	-2.00	ลดลง
กิ่วลม	ลำปาง	106	3	103	29	27%	83	78%	80	75%	85	80%	82	77%	-2.00	ลดลง
กิ่วตอง	ลำปาง	170	6	164	24	14%	152	89%	146	86%	155	91%	149	88%	-3.00	ลดลง
แควน้อย	พิษณุโลก	939	43	896	343	37%	605	64%	562	60%	640	68%	597	64%	-35.00	ลดลง
<b>รวมภาคเหนือ</b>	<b>34.85%</b>	<b>24,715</b>	<b>6,728</b>	<b>17,987</b>	<b>9,530</b>	<b>39%</b>	<b>13,802</b>	<b>56%</b>	<b>7,074</b>	<b>29%</b>	<b>14,092</b>	<b>57%</b>	<b>7,364</b>	<b>30%</b>	<b>-290.00</b>	<b>ลดลง</b>
<b>ภาคตะวันออกเฉียงเหนือ (12)</b>																
ห้วยหลวง	อุดรธานี	136	7	129	27	20%	79	58%	72	53%	81	60%	74	54%	-2.00	ลดลง
น้ำอูน	สกลนคร	520	45	475	170	33%	216	42%	171	33%	218	42%	173	33%	-2.00	ลดลง
น้ำพอง (2)	สกลนคร	165	8	157	64	39%	56	34%	48	29%	56	34%	48	29%	-	คงที่
จุฬารัตน์ (2)	ชัยภูมิ	164	37	127	62	38%	118	72%	81	49%	128	78%	91	55%	-10.00	ลดลง
อุบลรัตน์ (2)	ขอนแก่น	2,431	581	1,850	656	27%	1,601	66%	1,020	42%	1,665	68%	1,084	45%	-64.00	ลดลง
ลำปาว	กาฬสินธุ์	1,980	100	1,880	661	33%	821	41%	721	36%	855	43%	755	38%	-34.00	ลดลง
ลำดอง	นครราชสีมา	314	22	292	108	34%	100	32%	78	25%	103	33%	81	26%	-3.00	ลดลง
ลำพระเพลิง	นครราชสีมา	155	1	154	72	46%	67	43%	66	43%	67	43%	66	43%	-	คงที่
มูลบน	นครราชสีมา	141	7	134	44	31%	65	46%	58	41%	66	47%	59	42%	-1.00	ลดลง
ลำน้ำพระ	นครราชสีมา	275	7	268	85	31%	112	41%	105	38%	116	42%	109	40%	-4.00	ลดลง
ลำน้ำรอง	บุรีรัมย์	121	3	118	63	52%	59	49%	56	46%	60	50%	57	47%	-1.00	ลดลง
สิรินธร (2)	อุบลราชธานี	1,966	831	1,135	1,179	60%	1,360	69%	529	27%	1,390	71%	559	28%	-30.00	ลดลง
<b>รวมภาคตะวันออกเฉียงเหนือ</b>	<b>11.80%</b>	<b>8,369</b>	<b>1,649</b>	<b>6,720</b>	<b>3,191</b>	<b>38%</b>	<b>4,654</b>	<b>56%</b>	<b>3,005</b>	<b>36%</b>	<b>4,806</b>	<b>57%</b>	<b>3,156</b>	<b>38%</b>	<b>-151.00</b>	<b>ลดลง</b>
<b>ภาคกลาง (3)</b>																
ป่าสักชลสิทธิ์	ลพบุรี	960	3	957	408	43%	599	62%	596	62%	644	67%	641	67%	-45.00	ลดลง
ห้วยเสลา	อุทัยธานี	160	17	143	47	29%	108	68%	91	57%	120	75%	103	64%	-12.00	ลดลง
กระเสียว	สุพรรณบุรี	240	40	200	64	27%	238	99%	198	83%	242	101%	202	84%	-4.00	ลดลง
<b>รวมภาคกลาง</b>	<b>1.92%</b>	<b>1,360</b>	<b>60</b>	<b>1,300</b>	<b>519</b>	<b>38%</b>	<b>945</b>	<b>69%</b>	<b>885</b>	<b>65%</b>	<b>1,006</b>	<b>74%</b>	<b>946</b>	<b>70%</b>	<b>-61.00</b>	<b>ลดลง</b>
<b>ภาคตะวันออก (2)</b>																
ศรีนครินทร์ (2)	กาญจนบุรี	17,745	10,265	7,480	12,519	71%	13,338	75%	3,073	17%	13,391	75%	3,126	18%	-53.00	ลดลง
วชิราลงกรณ (2)	กาญจนบุรี	8,860	3,012	5,848	4,699	53%	5,201	59%	2,189	25%	5,266	59%	2,254	25%	-65.00	ลดลง
<b>รวมภาคตะวันออก</b>	<b>37.51%</b>	<b>26,605</b>	<b>13,277</b>	<b>13,328</b>	<b>17,218</b>	<b>65%</b>	<b>18,539</b>	<b>70%</b>	<b>5,262</b>	<b>20%</b>	<b>18,657</b>	<b>70%</b>	<b>5,380</b>	<b>20%</b>	<b>-118.00</b>	<b>ลดลง</b>
<b>ภาคใต้ (6+4)</b>																
ขุนด่าน	นครนายก	224	5.00	219	118	53%	134	60%	129	58%	141	63%	136	61%	-7.00	ลดลง
คลองสิียด	ฉะเชิงเทรา	420	30.00	390	138	33%	150	36%	120	29%	158	38%	128	30%	-8.00	ลดลง
บางพระ (3)	ชลบุรี	117	12.00	105	37	32%	81	69%	69	59%	83	71%	71	61%	-2.00	ลดลง
หนองปลาไหล (3)	ระยอง	164	13.75	150	150	92%	103	63%	89	55%	105	64%	91	56%	-2.00	ลดลง
ประแสร์ (3)	ระยอง	295	20.00	275	212	72%	158	54%	138	47%	164	56%	144	49%	-6.00	ลดลง
มาบประชัน (3)	ระยอง	17	0.72	16	10	62%	8	51%	8	47%	9	53%	8.02	48%	-0.29	ลดลง
หนองค้อ (3)	ระยอง	21	1.00	20	6	28%	12	56%	11	52%	12	58%	11.36	53%	-0.27	ลดลง
คลองกาย (3)	ระยอง	79	3.00	76	40	50%	61	77%	58	73%	63	79%	59.93	75%	-2.11	ลดลง
คลองใหญ่ (3)	ระยอง	45	3.00	42	27	58%	24	54%	21	47%	25	54%	21.72	48%	-0.26	ลดลง
นขบดินทรจินดา	ปราจีนบุรี	295	19.00	276	-	0%	224	76%	205	69%	230	78%	211.00	72%	-6.00	ลดลง
<b>รวมภาคใต้</b>	<b>2.37%</b>	<b>1,678</b>	<b>107</b>	<b>1,570</b>	<b>739</b>	<b>44%</b>	<b>956</b>	<b>57%</b>	<b>848</b>	<b>51%</b>	<b>990</b>	<b>59%</b>	<b>882</b>	<b>53%</b>	<b>-33.93</b>	<b>ลดลง</b>
<b>ภาคใต้ (4)</b>																
แก่งกระจาน	เพชรบุรี	710	65	645	285	40%	353	50%	288	41%	359	51%	294	41%	-6.00	ลดลง
ปราณบุรี	ประจวบคีรีขันธ์	391	18	373	98	25%	197	50%	179	46%	198	51%	180	46%	-1.00	ลดลง
รัชชประภา (2)	สุราษฎร์ธานี	5,639	1,352	4,287	4,447	79%	4,947	88%	3,595	64%	4,982	88%	3,630	64%	-35.00	ลดลง
บางกลาง (2)	ยะลา	1,454	276	1,178	1,008	69%	1,019	70%	743	51%	1,006	69%	730	50%	13.00	เพิ่มขึ้น
<b>รวมภาคใต้</b>	<b>11.55%</b>	<b>8,194</b>	<b>1,711</b>	<b>6,483</b>	<b>5,838</b>	<b>71%</b>	<b>6,516</b>	<b>80%</b>	<b>4,805</b>	<b>59%</b>	<b>6,545</b>	<b>80%</b>	<b>4,834</b>	<b>59%</b>	<b>-29.00</b>	<b>ลดลง</b>
<b>รวมทั้งประเทศ 100%(38)</b>		<b>70,921</b>	<b>23,532</b>	<b>47,388</b>	<b>37,035</b>	<b>52%</b>	<b>45,411</b>	<b>64%</b>	<b>21,879</b>	<b>31%</b>	<b>46,095</b>	<b>65%</b>	<b>22,562</b>	<b>32%</b>	<b>-682.93</b>	<b>ลดลง</b>

ที่มาข้อมูล : ตารางสรุปสภาพน้ำในอ่างเก็บน้ำขนาดใหญ่ทั่วประเทศ และตารางสรุปสภาพน้ำในอ่างเก็บน้ำภาคตะวันออก กรมชลประทาน

**หมายเหตุ :**

- 1) อ่างเก็บน้ำขนาดใหญ่ หมายถึง อ่างเก็บน้ำที่มีความจุตั้งแต่ 100 ล้าน ลบ.ม. ขึ้นไป
- 2) เป็นอ่างเก็บน้ำอยู่ในความรับผิดชอบของการไฟฟ้าฝ่ายผลิตแห่งประเทศไทย(10) นอกนั้นอยู่ในความรับผิดชอบของกรมชลประทาน (28)
- 3) เป็นอ่างเก็บน้ำขนาดกลางที่มีความสำคัญต่อการชลประทานและการประปาฯ ของลุ่มน้ำชายฝั่งทะเลตะวันออก
- 4) ที่มา : กรมชลประทาน และการไฟฟ้าฝ่ายผลิตแห่งประเทศไทย
- 5) จังหวัดที่มีอ่างเก็บน้ำขนาดใหญ่มีจำนวน 26 จังหวัด ไม่มี 50 จังหวัด

รท. นายถียง ระดมเก็บกักของอ่าง



ศูนย์เขื่อนลพบุรี



ศูนย์ป้องกันวิกฤติน้ำ กรมทรัพยากรน้ำ

**ลำดับของเขื่อนตามความจุ**

- 1.ศรีนครินทร์ 2.ภูมิพล 3.สิริกิติ์ 4.วชิราลงกรณ 5.รัชชประภา
- 6.มูลรัตน์ 7.สิรินธร 8.บางกลาง 9.ลำปาว 10.ป่าสัก

**ลำดับของเขื่อนตามปริมาณน้ำใช้การได้**

- 1.ภูมิพล 2.ศรีนครินทร์ 3.สิริกิติ์ 4.วชิราลงกรณ 5.รัชชประภา
- 6.ลำปาว 7.มูลรัตน์ 8.บางกลาง 9.สิรินธร 10.ป่าสัก



## ไทยตอนบนอุณหภูมิสูงขึ้น ๑-๒ องศา มีหมอกในตอนเช้า

กรมอุตุนิยมวิทยา รายงานลักษณะอากาศทั่วไป พยากรณ์อากาศ ๒๔ ชั่วโมงข้างหน้า ประเทศไทยตอนบนอุณหภูมิสูงขึ้น ๑-๒ องศาเซลเซียส กับมีหมอกในตอนเช้าและมีหมอกหนาในบางพื้นที่ เว้นแต่บริเวณภาคเหนือตอนบน อุณหภูมิจะลดลงเล็กน้อย ขอให้ประชาชนบริเวณดังกล่าวระวังอันตรายในการสัญจรผ่านบริเวณที่มีหมอกหนาไว้ด้วย พยากรณ์อากาศสำหรับประเทศไทยตั้งแต่เวลา ๐๖:๐๐ วันนี้ ถึง ๐๖:๐๐ วันพรุ่งนี้.

ภาคเหนือ อากาศเย็น กับมีหมอกในตอนเช้าและมีหมอกหนาในบางพื้นที่ และอุณหภูมิลดลงเล็กน้อย อุณหภูมิต่ำสุด ๑๖-๑๙ องศาเซลเซียส อุณหภูมิสูงสุด ๓๓-๓๖ องศาเซลเซียส บริเวณยอดดอยอากาศหนาวถึงหนาวจัด อุณหภูมิต่ำสุด ๗-๑๓ องศาเซลเซียส ลมตะวันตก ความเร็ว ๑๐-๒๕ กม./ชม.

ภาคตะวันออกเฉียงเหนือ อากาศเย็น กับมีหมอกในตอนเช้าและมีหมอกหนาในบางพื้นที่ และอุณหภูมิสูงขึ้น ๑-๒ องศาเซลเซียส อุณหภูมิต่ำสุด ๑๖-๑๙ องศาเซลเซียส อุณหภูมิสูงสุด ๓๕-๓๗ องศาเซลเซียส บริเวณยอดภูอากาศหนาวถึงหนาวจัด อุณหภูมิต่ำสุด ๙-๑๔ องศาเซลเซียส ลมตะวันออกเฉียงใต้ ความเร็ว ๑๐-๒๕ กม./ชม.

ภาคกลาง อากาศเย็น กับมีหมอกในตอนเช้าและมีหมอกหนาในบางพื้นที่ และอุณหภูมิสูงขึ้น ๑-๒ องศาเซลเซียส อุณหภูมิต่ำสุด ๑๙-๒๓ องศาเซลเซียส อุณหภูมิสูงสุด ๓๕-๓๗ องศาเซลเซียส ลมตะวันออกเฉียงใต้ ความเร็ว ๑๐-๓๐ กม./ชม.

ภาคตะวันออก อากาศเย็น กับมีหมอกในตอนเช้าและมีหมอกหนาในบางพื้นที่ และอุณหภูมิสูงขึ้น ๑-๒ องศาเซลเซียส อุณหภูมิต่ำสุด ๒๐-๒๕ องศาเซลเซียส อุณหภูมิสูงสุด ๓๔-๓๖ องศาเซลเซียส ลมตะวันออกเฉียงใต้ ความเร็ว ๑๕-๓๐ กม./ชม. ทะเลมีคลื่นสูงประมาณ ๑ เมตร

ภาคใต้ (ฝั่งตะวันออก) มีฝนฟ้าคะนอง ร้อยละ ๑๐ ของพื้นที่ ส่วนมากบริเวณจังหวัดนครศรีธรรมราช พัทลุง และสงขลา อุณหภูมิต่ำสุด ๒๑-๒๕ องศาเซลเซียส อุณหภูมิสูงสุด ๓๐-๓๔ องศาเซลเซียส ลมตะวันออก ความเร็ว ๑๕-๓๐ กม./ชม. ทะเลมีคลื่นสูงประมาณ ๑ เมตร

ภาคใต้ (ฝั่งตะวันตก) มีเมฆบางส่วน กับมีฝนเล็กน้อยบางแห่ง อุณหภูมิต่ำสุด ๒๓-๒๕ องศาเซลเซียส อุณหภูมิสูงสุด ๓๑-๓๔ องศาเซลเซียส ลมตะวันออก ความเร็ว ๑๕-๓๐ กม./ชม. ทะเลมีคลื่นสูงประมาณ ๑ เมตร ห่างฝั่งคลื่นสูง ๑-๒ เมตร

กรุงเทพมหานครและปริมณฑล มีเมฆบางส่วน กับมีหมอกในตอนเช้าและมีหมอกหนาในบางพื้นที่ และอุณหภูมิสูงขึ้น ๑-๒ องศาเซลเซียส อุณหภูมิต่ำสุด ๒๓-๒๕ องศาเซลเซียส อุณหภูมิสูงสุด ๓๔-๓๖ องศาเซลเซียส ลมตะวันออกเฉียงใต้ ความเร็ว ๑๕-๓๐ กม./ชม. (เดลินิวส์)

## ต.ท่าม่วง อดต้องดทำนาปรัง ส่อแล้งหนัก แม่น้ำมูลลดฮวบ

ผู้สื่อข่าวรายงานว่า สถานการณ์ภัยแล้งที่ จ.บุรีรัมย์ เริ่มคุกคามตั้งแต่ต้นฤดู โดยเฉพาะน้ำในแม่น้ำมูลที่ไหลผ่าน อ.สตึก ซึ่งใช้ทั้งการอุปโภค บริโภค ทำการเกษตร และเลี้ยงปลากระชัง ขณะนี้ระดับน้ำมีสภาพลดลงอย่างรวดเร็วบางจุดตื้นเขินจนเห็นสันดอนทราย จากสภาวะดังกล่าวเกษตรกรทั้ง ๑๐ หมู่บ้าน ใน ต.ท่าม่วง อ.สตึก ต้องงดใช้เครื่องสูบน้ำทุกชนิดสูบน้ำมาทำนาปรังตามประกาศของทางองค์การบริหารส่วนตำบล (อบต.) ท่าม่วง เพื่อสำรองน้ำในลำน้ำมูลไว้ใช้ในการผลิตประปา บริการประชาชนให้มีน้ำอุปโภคบริโภคให้เพียงพอตลอดฤดูแล้งนี้

ทั้งนี้ จากข้อมูลเกษตรกรทั้ง ๑๐ หมู่บ้านเคยเพาะปลูกข้าวนาปรังมากกว่า ๕,๐๐๐ ไร่ ซึ่งปีนี้ถือเป็นปีที่ ๓ แล้ว ที่เกษตรกรต้องงดทำนาปรังตามประกาศขอความร่วมมือของทางภาครัฐทำให้เกษตรกร โดยเฉพาะผู้ที่อยู่ในวัยแรงงานต้องอพยพเคลื่อนย้ายไปรับจ้างยังต่างถิ่นหรือทำอาชีพอื่น เพื่อหารายได้เลี้ยงครอบครัวต้องปล่อยพื้นที่ที่เคยทำนาปรังทิ้งร้าง

นายจันทรา ศาลางาม อายุ ๖๘ ปี เกษตรกรบ้านส้มโฮง ต.ท่าม่วง อ.สตึก กล่าวว่า แม้ช่วงนี้จะไม่เข้าสู่ฤดูแล้งเต็มตัว แต่ปริมาณน้ำในลำน้ำมูลก็เริ่มลดระดับลงอย่างรวดเร็วทาง อบต.จึงได้ประกาศให้เกษตรกรที่อาศัยอยู่ติดริมน้ำมูลงดทำนาปรัง ซึ่งเกษตรกรก็ให้ความร่วมมือไม่ใช้เครื่องสูบน้ำทุกชนิดสูบน้ำจากลำน้ำมูลขึ้นมาทำนาปรัง เพราะเกรงน้ำจะไม่เพียงพอผลิตประปา ทั้งหากสูบน้ำมาทำนาปรังเกรงน้ำจะตื้นเขินแห้งขอดจนอาจส่งผลกระทบต่อปลาและสัตว์น้ำไม่มีที่อยู่อาศัยและสูญพันธุ์ได้ แต่จากผลกระทบดังกล่าวที่เกิดขึ้นอย่างต่อเนื่องจึงอยากร้องขอให้ภาครัฐเร่งเข้ามาสำรวจสร้างฝาย หรือเขื่อนยางเพื่อกักเก็บน้ำมูลไว้ใช้ผลิตประปา ทำการเกษตรและเลี้ยงสัตว์ได้ตลอดทั้งปีด้วย (แนวหน้า)