

รายงานสรุปสภาพน้ำในอ่างเก็บน้ำขนาดใหญ่และขนาดกลาง

รายงานสถานการณ์ ณ. วันที่ 14 กุมภาพันธ์ 2565

ปริมาณน้ำรวมทั่วประเทศ 70,921 ล้าน ลบ.ม. (100%)



เปรียบเทียบปริมาณน้ำรวมกับปริมาณน้ำฝน
ปี 64 และ ปี 65

วันที่ 14 กุมภาพันธ์ 2565 ปริมาณน้ำฝน 49,367 ล้าน ลบ.ม. หรือเท่ากับ 69%

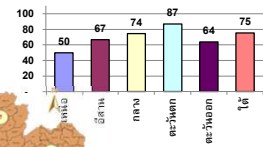
วันที่ 14 กุมภาพันธ์ 2564 ปริมาณน้ำฝน 40,420 ล้าน ลบ.ม. หรือเท่ากับ 57%

ปริมาณน้ำในอ่างที่ใช้การได้ในสัปดาห์นี้ +มากกว่า / -น้อยกว่า สัปดาห์ก่อน 569.74 ล้าน ลบ.ม.

สถานการณ์ปริมาณน้ำในอ่างเก็บน้ำที่ใช้ในกิจกรรมกักเก็บน้ำ ชลประทาน ปริมาณน้ำที่ไหลเข้าอ่าง เมื่อเทียบกับปริมาณที่ผ่านมา สถานการณ์อุทกภัยระหว่างสัปดาห์

ภาค	สถานการณ์ปริมาณน้ำในอ่าง				ปริมาณน้ำเปลี่ยนแปลง (ล้าน ม.³)	สถานะ
	ลดลง (แห่ง)	คงที่ (แห่ง)	เพิ่มขึ้น (แห่ง)	รวม (แห่ง)		
ภาคเหนือ	5	1	1	7	-113.00	ปริมาณน้ำในอ่างเก็บน้ำลดลง
ภาคตะวันออกเฉียงเหนือ	11	1	-	12	-144.00	ปริมาณน้ำในอ่างเก็บน้ำลดลง
ภาคกลาง	3	-	-	3	-35.00	ปริมาณน้ำในอ่างเก็บน้ำลดลง
ภาคตะวันออก	2	-	-	2	-147.00	ปริมาณน้ำในอ่างเก็บน้ำลดลง
ภาคตะวันออก	6	1	3	10	-30.74	ปริมาณน้ำในอ่างเก็บน้ำลดลง
ภาคใต้	4	-	-	4	-100.00	ปริมาณน้ำในอ่างเก็บน้ำลดลง
รวมทั้งประเทศ	31	3	4	38	-569.74	ปริมาณน้ำในอ่างเก็บน้ำลดลง

% ปริมาณน้ำรวมแต่ละภาคปัจจุบัน



คงที่	อ่าง
คงที่	3 อ่าง
ลดลง	31 อ่าง
เพิ่มขึ้น	4 อ่าง

ภาค	อ่างเก็บน้ำ	ความจุ (ล้าน ม.³)	ปริมาณน้ำที่ใช้งาน (ล้าน ม.³)	ใช้การได้จริง (ล้าน ม.³)	ปริมาณน้ำรวมวันที่ 14 กุมภาพันธ์ 2564 (ล้าน ม.³)	%	ปัจจุบัน วันที่ 14 กุมภาพันธ์ 2565		สัปดาห์ก่อน วันที่ 8 กุมภาพันธ์ 2565		ปริมาณน้ำ + เพิ่มขึ้น - ลดลง (ล้าน ม.³)	สถานการณ์ในอ่าง				
							ปริมาณน้ำรวม (ล้าน ม.³)	%	ปริมาณน้ำรวม (ล้าน ม.³)	%						
ภาคเหนือ (7)																
1	ภูมิพล (2)	13,462	3,800	9,662	5,121	38%	7,073	53%	3,273	34%	7,190	53%	3,390	35%	-117.00	ลดลง
2	สิริกิติ์ (2)	9,510	2,850	6,660	4,708	50%	4,156	44%	1,306	20%	4,177	44%	1,327	20%	-21.00	ลดลง
3	แม่จัด	265	12	253	129	49%	108	41%	96	38%	109	41%	97	38%	-1.00	ลดลง
4	แม่กวัง	263	14	249	86	33%	89	34%	75	30%	89	34%	75	30%	-	คงที่
5	กัวลม	106	3	103	65	61%	81	76%	78	76%	77	73%	74	72%	4.00	เพิ่มขึ้น
6	กัวคอง	170	6	164	69	41%	122	72%	116	71%	130	76%	124	76%	-8.00	เพิ่มขึ้น
7	แควน้อย	939	43	896	363	39%	689	73%	646	72%	712	76%	669	75%	-23.00	ลดลง
	แม่มอก	110	16	94	41	37%	68	62%	52	55%	72	65%	56	60%	-4.00	ลดลง
รวมภาคเหนือ 34.85%		24,825	6,744	18,081	10,581	43%	12,387	50%	5,643	31%	12,556	51%	5,756	32%	-113.00	ลดลง
ภาคตะวันออกเฉียงเหนือ (12)																
8	ห้วยหลวง	136	7	129	49	36%	58	43%	51	40%	60	44%	53	41%	-2.00	ลดลง
9	น้ำจืด	520	45	475	210	40%	260	50%	215	45%	268	52%	223	47%	-8.00	ลดลง
10	น้ำพอง (2)	165	8	157	84	51%	88	53%	80	51%	89	54%	81	52%	-1.00	ลดลง
11	จุฬารัตน์ (2)	164	37	127	114	70%	123	75%	86	68%	129	79%	92	72%	-6.00	ลดลง
12	ลูนสิริ (2)	2,431	581	1,850	1,283	53%	1,613	66%	1,032	56%	1,671	69%	1,090	59%	-58.00	ลดลง
13	ลำปาว	1,980	100	1,880	775	39%	1,022	52%	922	49%	1,059	53%	959	51%	-37.00	ลดลง
14	ลำตะคอง นครราชสีมา	314	22	292	308	98%	284	90%	262	90%	288	92%	266	91%	-4.00	ลดลง
15	ลำพระเพลิง นครราชสีมา	155	1	154	135	87%	147	95%	146	95%	151	97%	150	97%	-4.00	ลดลง
16	มูลนง นครราชสีมา	141	7	134	130	92%	126	89%	119	89%	126	89%	119	89%	-	คงที่
17	ลำปะเทาะ นครราชสีมา	275	7	268	212	77%	239	87%	232	87%	242	88%	235	88%	-3.00	ลดลง
18	ลำน้ำจืดบุรีรัมย์	121	3	118	91	75%	111	92%	108	92%	112	93%	109	92%	-1.00	ลดลง
19	สิรินธร (2)	1,966	831	1,135	1,479	75%	1,518	77%	687	61%	1,538	78%	707	62%	-20.00	ลดลง
รวมภาคตะวันออกเฉียงเหนือ 11.80%		8,369	1,649	6,720	4,870	58%	5,589	67%	3,940	59%	5,733	69%	4,084	61%	-144.00	ลดลง
ภาคกลาง (3)																
20	ป่าสักชลสิทธิ์ ลพบุรี	960	3	957	462	48%	665	69%	662	69%	691	72%	688	72%	-26.00	ลดลง
21	ห้วยเสลา อุทัยธานี	160	17	143	57	36%	93	58%	76	53%	101	63%	84	59%	-8.00	ลดลง
22	กระเสียว สุพรรณบุรี	299	99	200	195	65%	298	100%	199	100%	299	100%	200	100%	-1.00	ลดลง
รวมภาคกลาง 1.92%		1,419	119	1,300	714	50%	1,056	74%	937	66%	1,091	77%	972	75%	-35.00	ลดลง
ภาคตะวันออก (2)																
23	ศรีนครินทร์ (2) กาญจนบุรี	17,745	10,265	7,480	12,708	72%	16,057	90%	5,792	77%	16,108	91%	5,843	78%	-51.00	ลดลง
24	วชิราลงกรณ์ (2) กาญจนบุรี	8,860	3,012	5,848	4,306	49%	7,033	79%	4,021	69%	7,129	80%	4,117	70%	-96.00	ลดลง
รวมภาคตะวันออก 37.51%		26,605	13,277	13,328	17,014	64%	23,090	87%	9,813	74%	23,237	87%	9,960	75%	-147.00	ลดลง
ภาคตะวันออก (6+4)																
25	ชนลำน้ำ นครนายก	224	5.00	219	115	51%	143	64%	138	63%	148	66%	143	65%	-5.00	ลดลง
26	คลองสิียด ฉะเชิงเทรา	420	30.00	390	104	25%	132	31%	102	26%	143	34%	113	29%	-11.00	ลดลง
27	บางพระ (3) ชลบุรี	117	12.00	105	64	55%	98	84%	86	82%	99	85%	87	83%	-1.00	ลดลง
28	หนองปลาไหล (3) ระยอง	164	13.75	150	133	81%	145	89%	131	88%	146	89%	132	88%	-1.00	ลดลง
29	ประแสร์ (3) ระยอง	295	20.00	275	209	71%	246	83%	226	82%	250	85%	230	84%	-4.00	ลดลง
30	มาบะระชัน (3) ระยอง	17	0.72	16	5	33%	15	92%	15	92%	15	92%	14.58	92%	-	คงที่
31	หนองคล้า (3) ระยอง	21	1.00	20	14	65%	20	94%	19	94%	20	93%	18.96	93%	0.24	เพิ่มขึ้น
32	คลองกราม (3) ระยอง	79	3.00	76	60	76%	66	84%	63	83%	66	83%	62.71	82%	0.73	เพิ่มขึ้น
33	คลองใหญ่ (3) ระยอง	45	3.00	42	20	45%	33	74%	30	72%	33	73%	30.18	71%	0.29	เพิ่มขึ้น
34	นครดินทรเจริญตา ปราจีนบุรี	295	19.00	276	796	270%	173	59%	154	56%	183	62%	164.00	59%	-10.00	ลดลง
รวมภาคตะวันออก 2.37%		1,678	107	1,570	1,521	91%	1,072	64%	965	61%	1,103	66%	996	63%	-30.74	ลดลง
ภาคใต้ (4)																
35	แก่งกระจาน เพชรบุรี	710	65	645	458	65%	584	82%	519	80%	600	85%	535	83%	-16.00	ลดลง
36	ปราณบุรี ประจวบคีรีขันธ์	391	18	373	319	82%	302	77%	284	76%	322	82%	304	82%	-20.00	ลดลง
37	รัชชประภา (2) สุราษฎร์ธานี	5,639	1,352	4,287	3,663	65%	4,163	74%	2,811	66%	4,222	75%	2,870	67%	-59.00	ลดลง
38	บางยาง (2) ชลบุรี	1,454	276	1,178	1,279	88%	1,123	77%	847	72%	1,128	78%	852	72%	-5.00	ลดลง
รวมภาคใต้ 11.55%		8,194	1,711	6,483	5,720	70%	6,172	75%	4,461	69%	6,271	77%	4,561	70%	-100.00	ลดลง
รวมทั้งประเทศ 100%(38)		71,090	23,607	47,482	40,420	57%	49,367	69%	25,759	54%	30,132	42%	26,329	55%	-569.74	ลดลง

ที่มาข้อมูล : ตารางสรุปสภาพน้ำในอ่างเก็บน้ำขนาดใหญ่ทั่วประเทศ และตารางสรุปสภาพน้ำในอ่างเก็บน้ำภาคตะวันออก กรมชลประทาน

หมายเหตุ :

- 1) อ่างเก็บน้ำขนาดใหญ่ หมายถึง อ่างเก็บน้ำที่มีความจุตั้งแต่ 100 ล้าน ลบ.ม. ขึ้นไป
- 2) เป็นอ่างเก็บน้ำอยู่ในความรับผิดชอบของการไฟฟ้าฝ่ายผลิตแห่งประเทศไทย(10) นอกที่อยู่นอกความรับผิดชอบของกรมชลประทาน(28)
- 3) เป็นอ่างเก็บน้ำขนาดกลางที่มีความสำคัญต่อการชลประทานและการประปา ของลุ่มน้ำชายฝั่งและตะวันออก
- 4) ที่มา : กรมชลประทาน และการไฟฟ้าฝ่ายผลิตแห่งประเทศไทย
- 5) จังหวัดที่มีอ่างเก็บน้ำขนาดใหญ่มีจำนวน 26 จังหวัด ในปี 50 จังหวัด

รท. นายชัย ชลนที นักวิชาการ



ศูนย์เมล็ดพันธุ์ข้าว กรมการข้าว

ลำดับของเขื่อนตามความจุ

- 1.ศรีนครินทร์ 2.ภูมิพล 3.สิริกิติ์ 4.วชิราลงกรณ์ 5.รัชชประภา
- 6.ลูนสิริ 7.สิรินธร 8.บางยาง 9.ลำปาว 10.ป่าสัก

ลำดับของเขื่อนตามปริมาณน้ำใช้การได้

- 1.ภูมิพล 2.ศรีนครินทร์ 3.สิริกิติ์ 4.วชิราลงกรณ์ 5.รัชชประภา
- 6.ลำปาว 7.ลูนสิริ 8.บางยาง 9.สิรินธร 10.ป่าสัก