



**รายงานการเฝ้าระวังติดตามสถานการณ์น้ำและความช่วยเหลือ
ศูนย์ปฏิบัติการทรัพยากรธรรมชาติและสิ่งแวดล้อม (ด้านทรัพยากรน้ำ)
กระทรวงทรัพยากรธรรมชาติและสิ่งแวดล้อม**

ศูนย์ป้องกันวิกฤติน้ำ กรมทรัพยากรน้ำ

โทรศัพท์ ๐ ๒๒๗๑ ๖๐๐๐ ต่อ ๖๔๔๕ โทรสาร ๐ ๒๒๗๘ ๖๖๒๙ www.dwr.go.th IDLine: mekhalawoc Email: mekhala@dwr.mail.go.th

ศูนย์เทคโนโลยีสารสนเทศทรัพยากรน้ำบาดาล กรมทรัพยากรน้ำบาดาล

โทรศัพท์ ๐ ๒๖๖๖ ๗๐๙๐ โทรสาร ๐ ๒๖๖๖ ๗๑๐๐ www.dgr.go.th Email: itcenter@dgr.mail.go.th

สำนักงานนโยบายและแผนทรัพยากรธรรมชาติและสิ่งแวดล้อม

โทรศัพท์ ๐ ๒๒๖๕๖๕๐๐ www.onep.go.th Email: webmaster@onep.go.th

กรมทรัพยากรธรณี

โทรศัพท์ ๐ ๒๖๒๑๕๕๐๐ www.dmr.go.th Email: webmaster@dmr.mail.go.th

รายงานฉบับที่ ๐๙๒/๒๕๖๕

เวลา ๑๕.๐๐ น.

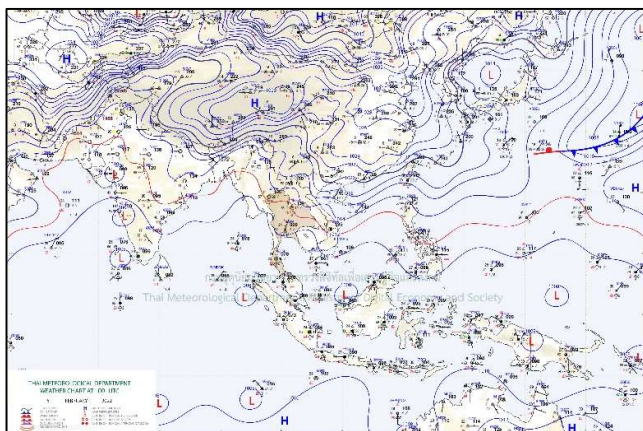
วันที่ ๑๕ กุมภาพันธ์ ๒๕๖๕

เรียน รมว.ทส. เลขาธิการ รมว.ทส. ที่ปรึกษา รมว.ทส. ปกท.ทส. รอง ปกท.ทส. อทน. อทบ. และหน่วยงานที่เกี่ยวข้อง

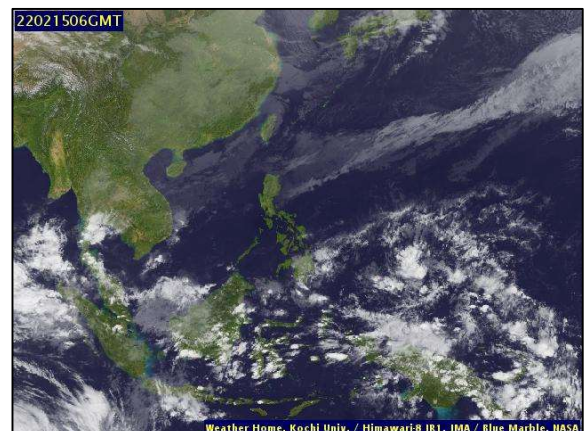
๑. สถานะอากาศ เวลา ๑๒.๐๐ น. (กรมอุตุนิยมวิทยา)

พยากรณ์อากาศ ๒๔ ชั่วโมงข้างหน้า หย่อมความกดอากาศต่ำปกคลุมบริเวณหัวเกาะสุมาตรา ประกอบกับมีลมตะวันออกเฉียงใต้พัดปกคลุมบริเวณอ่าวไทยและภาคใต้ ทำให้ภาคใต้มีฝนเพิ่มขึ้นและมีฝนตกหนักถึงหนักมากบางแห่ง ขอให้ประชาชนบริเวณภาคใต้ระวังอันตรายจากฝนตกหนักและฝนที่ตกสะสม ส่วนชาวเรือควรเพิ่มความระมัดระวังในการเดินเรือ และหลีกเลี่ยงบริเวณที่มีฝนฟ้าคะนอง

สำหรับบริเวณความกดอากาศสูงหรือมวลอากาศเย็นจากประเทศจีนได้แผ่ลงมาปกคลุมถึงภาคตะวันออกเฉียงเหนือของประเทศไทยและทะเลจีนใต้ ประกอบกับมีลมตะวันออกเฉียงใต้พัดนำความชื้นจากทะเลจีนใต้และอ่าวไทยเข้ามาปกคลุมภาคเหนือตอนล่าง ภาคตะวันออกเฉียงเหนือ ภาคตะวันออก ภาคกลางรวมถึงกรุงเทพมหานครและปริมณฑล ลักษณะเช่นนี้ทำให้บริเวณดังกล่าวมีฝนฟ้าคะนองกับลมกระโชกแรงบางแห่ง ขอให้ประชาชนบริเวณประเทศไทยตอนบนระวังอันตรายจากฝนฟ้าคะนอง ลมกระโชกแรง โดยหลีกเลี่ยงการอยู่ในที่โล่งแจ้ง ใต้ต้นไม้ใหญ่ และป้ายโฆษณาที่ไม่แข็งแรงไว้ด้วย

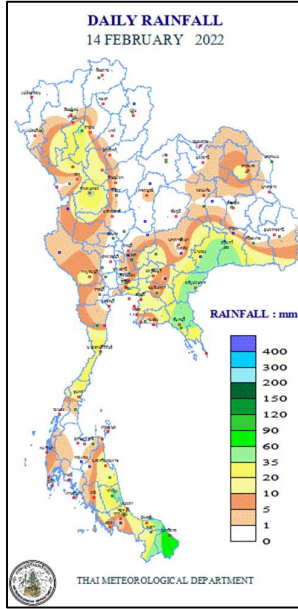


แผนที่อากาศ วันที่ ๑๕ ก.พ. ๒๕๖๕ เวลา ๐๗.๐๐ น.



ภาพถ่ายดาวเทียม วันที่ ๑๕ ก.พ. ๒๕๖๕ เวลา ๑๓.๐๐ น.

๒. ปริมาณฝนสะสม ณ เวลา ๐๗.๐๐น.(เมื่อวาน) - ๐๗.๐๐ น.(วันนี้) (กรมอุตุนิยมวิทยา)



จุดตรวจวัด	ปริมาณฝน (มม.)
จ.นราธิวาส	๙๒.๗
จ.สุรินทร์ (สภข.)	๖๓.๙
จ.สระแก้ว (อรัญประเทศ)	๕๕.๗
จ.จันทบุรี	๕๒.๓
จ.ลำปาง (สภข.)	๔๕.๘
จ.กำแพงเพชร	๔๒.๘
จ.นครนายก	๔๑.๔

๓. ปริมาณฝนสะสมของพื้นที่ลาดเชิงเขา ๑๒ ชม. ที่ผ่านมา (กรมทรัพยากรน้ำ)

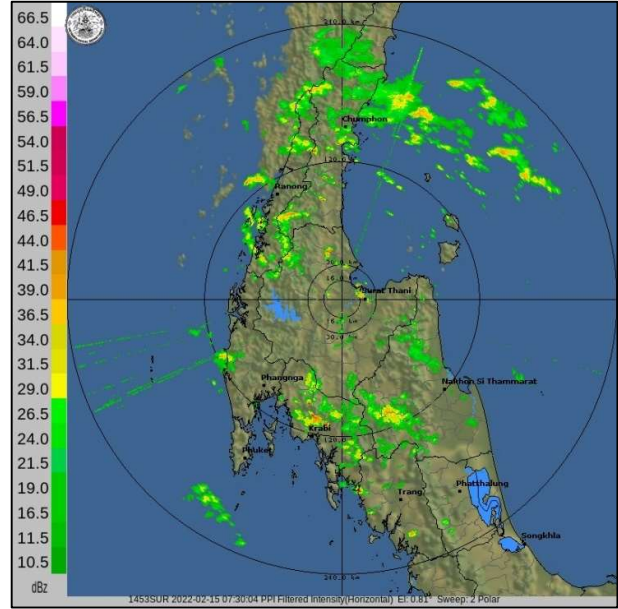
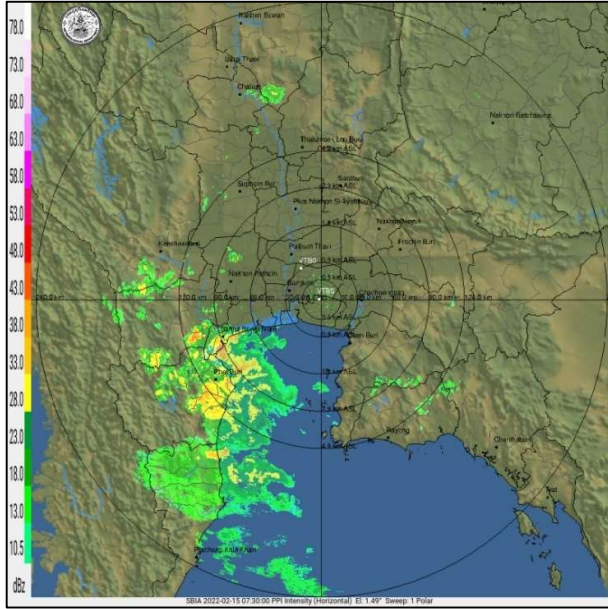
รหัสสถานี	จุดตรวจวัด	ปริมาณฝน (มม./๑๒ ชม.)
STN๑๑๒๖	บ้านน้ำพุ ต.คอกควาย อ.บ้านไร่ จ.อุทัยธานี	๑๓๑.๕
STN๑๐๙๔	บ้านอิฐใหญ่ ต.เจ้าวัด อ.บ้านไร่ จ.อุทัยธานี	๑๑๐.๐
STN๐๙๑๔	บ้านไพรสวรรค์ ต.ปางตาไว อ.ปางศิลาทอง จ.กำแพงเพชร	๑๐๗.๕
STN๐๒๗๑	บ้านซับป่าพลู ต.ป่าอ้อ อ.ลานสัก จ.อุทัยธานี	๖๒.๕
STN๑๖๐๐	บ้านบือจะ ต.พิเทน อ.ทุ่งยางแดง จ.ปัตตานี	๕๖.๕
STN๐๙๑๓	บ้านกะเหรี่ยงน้ำตก ต.คลองลานพัฒนา อ.คลองลาน จ.กำแพงเพชร	๔๙.๕
STN๑๖๖๘	บ้านคลองสน ต.เกาะช้าง อ.เกาะช้าง จ.ตราด	๔๘.๐
STN๑๘๐๑	บ้านตลาดเทพา ต.เทพา อ.เทพา จ.สงขลา	๔๖.๐
STN๐๔๖๙	บ้านกงซีไร่ (หมู่ ๖) ต.ซึ้ง อ.ขลุง จ.จันทบุรี	๔๖.๐
STN๑๖๙๖	บ้านเตราะบอน ต.เตราะบอน อ.สายบุรี จ.ปัตตานี	๔๕.๐

๔. ค่าความชื้นในดิน (กรมทรัพยากรน้ำ/คณะกรรมการแม่น้ำโขง)

ภูมิภาค	ความชื้นในดิน [-] ๑ ม.ค. ๖๕	ความชื้นในดิน [-] ๓ ก.พ. ๖๕	แนวโน้ม
เหนือ	๐-๒๐	๐-๒๐	ทรงตัว
กลาง	๒๐-๔๐	๒๐-๔๐	ทรงตัว
ตะวันออกเฉียงเหนือ	๒๐-๔๐	๒๐-๔๐	ทรงตัว
ตะวันออก	๔๐-๖๐	๒๐-๔๐	ลดลง
ตะวันตก	๒๐-๔๐	๒๐-๔๐	ทรงตัว
ใต้	๖๐-๘๐	๔๐-๖๐	ลดลง

หมายเหตุ : ความชื้นในดิน ๐ หมายถึง ดินที่แห้งสนิท และ ๑๐๐ หมายถึง ดินที่อิ่มน้ำ

๕. เรดาร์ตรวจอากาศ ณ วันที่ ๑๕ กุมภาพันธ์ ๒๕๖๕ (กรมอุตุนิยมวิทยา)

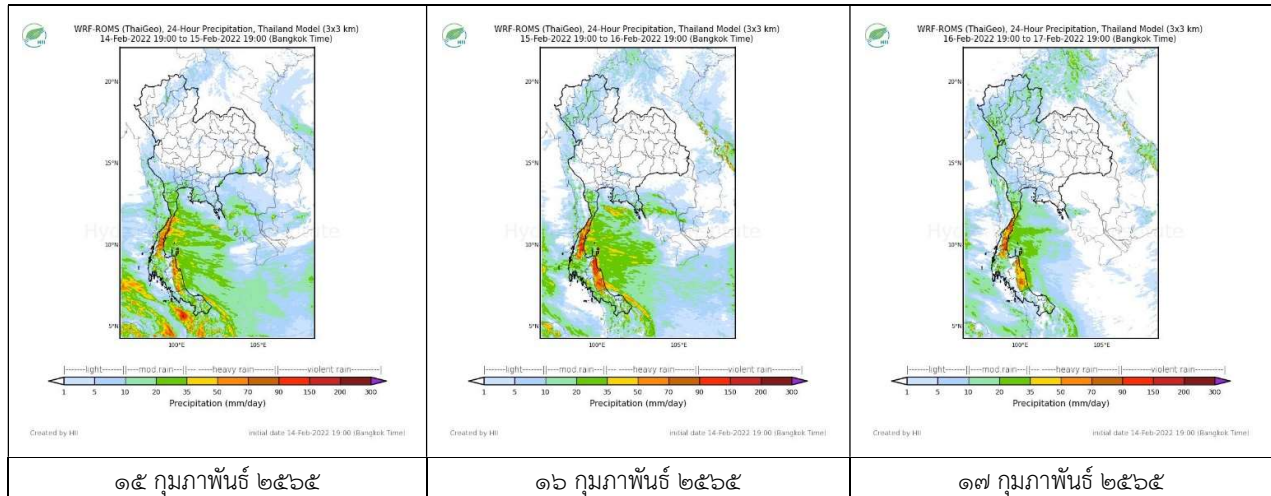


สถานีสุวรรณภูมิ เวลา ๑๔.๓๐ น.

สถานีสุราษฎร์ธานี เวลา ๑๕.๓๐ น.

จากเรดาร์ตรวจอากาศพบว่า มีกลุ่มเมฆฝนกระจายปกคลุมบริเวณภาคกลาง ตะวันออก และภาคใต้ของประเทศไทย

๖. แผนภาพคาดการณ์ฝนล่วงหน้า ๓ วัน (สถาบันสารสนเทศทรัพยากรน้ำ (องค์การมหาชน))



๗. สถานการณ์น้ำในแหล่งเก็บกักน้ำ ณ วันที่ ๑๕ กุมภาพันธ์ ๒๕๖๕ (กรมชลประทาน กรมทรัพยากรน้ำ และสทช.)

๗.๑ ปริมาณน้ำในอ่างฯ ๔๙,๑๔๐ ล้าน ลบ.ม. คิดเป็นร้อยละ ๖๙ (ปริมาณน้ำใช้การได้ ๒๕,๕๙๘ ล้าน ลบ.ม. คิดเป็นร้อยละ ๕๔) ปริมาณน้ำในอ่างฯ เทียบกับปี ๒๕๖๔ (๓๙,๖๐๓ ล้าน ลบ.ม. คิดเป็นร้อยละ ๕๖) มากกว่าปี ๒๕๖๔ จำนวน ๙,๕๓๗ ล้าน ลบ.ม. ปริมาณน้ำไหลลงอ่างฯ จำนวน ๓๙.๖๕ ลบ.ม. ปริมาณน้ำระบาย จำนวน ๑๑๗.๕๓ ล้าน ลบ.ม. สามารถรับน้ำได้อีก ๒๑,๗๘๖ ล้าน ลบ.ม.

อ่างเก็บน้ำ	ความจุที่ รณก. (ล้าน ลบ.ม.)	ปริมาณ น้ำในอ่าง		ปริมาณ น้ำใช้การได้		ปริมาณ น้ำไหลลงอ่าง		ปริมาณ น้ำระบาย		ปริมาณน้ำ รับได้อีก (ล้าน ม.๓) (ความจุที่ รณก.- ปริมาณน้ำปัจจุบัน)
		ปริมาตร (ล้าน ม.๓)	% น้ำเก็บ กัก	ปริมาตร (ล้าน ม.๓)	% น้ำใช้ การ	วันนี้ (ล้าน ม.๓)	เมื่อวาน (ล้าน ม.๓)	วันนี้ (ล้าน ม.๓)	เมื่อวาน (ล้าน ม.๓)	
๑.ภูมิพล	๑๓,๔๖๒	๗,๐๕๔	๕๒	๓,๒๕๔	๓๔	๑.๗๔	๑.๗๔	๑๙.๐๐	๑๙.๐๐	๖,๔๐๘
๒.สิริกิติ์	๙,๕๑๐	๔,๑๕๑	๔๔	๑,๓๐๑	๒๐	๒.๘๔	๒.๘๒	๗.๐๓	๗.๐๑	๕,๓๕๙
๓.จุฬารัตน์	๑๖๔	๑๒๓	๗๕	๘๖	๖๗	๐.๐๘	๐.๐๐	๐.๐๐	๐.๔๐	๔๑

๔.อุบลรัตน์	๒,๔๓๑	๑,๖๐๔	๖๖	๑,๐๒๓	๕๕	๐.๘๙	๐.๘๗	๘.๕๐	๘.๕๑	๘๒๗
๕.ลำปาง	๑,๙๘๐	๑,๐๒๒	๕๒	๙๒๒	๔๙	๔.๙๖	๐.๐๐	๔.๒๙	๔.๓๐	๙๕๘
๖.สุรินทร์	๑,๙๖๖	๑,๕๑๓	๗๗	๖๘๑	๖๐	๐.๐๐	๔.๕๘	๑.๕๒	๑.๕๐	๔๕๓
๗.ป่าสักชลสิทธิ์	๙๖๐	๖๕๙	๖๙	๖๕๖	๖๙	๐.๓๒	๐.๓๓	๕.๒๖	๕.๒๗	๓๐๑
๘.ศรีนครินทร์	๑๗,๗๔๕	๑๖,๐๕๓	๙๐	๕,๗๘๘	๗๗	๖.๒๙	๓.๕๙	๑๒.๙๘	๑๒.๙๑	๑,๖๙๒
๙.วชิราลงกรณ์	๘,๘๖๐	๗,๐๒๐	๗๙	๔,๐๐๘	๖๙	๒.๖๗	๒.๖๙	๑๕.๐๗	๑๕.๑๑	๑,๘๔๐
๑๐.ขุนด่านปราการชล	๒๒๔	๑๔๒	๖๓	๑๓๗	๖๓	๐.๔๑	๐.๐๔	๑.๒๕	๑.๒๘	๘๒
๑๑.รัชชประภา	๕,๖๓๙	๔,๑๕๔	๗๔	๒,๘๐๓	๖๕	๕.๓๙	๕.๒๙	๑๓.๘๗	๙.๒๖	๑,๔๘๕
๑๒.บางกลาง	๑,๕๕๔	๑,๑๒๒	๗๗	๘๔๖	๗๒	๒.๖๘	๒.๑๖	๒.๙๙	๒.๙๖	๓๓๒

๗.๒ อ่างเก็บน้ำขนาดกลาง ๔๑๒ แห่ง มีปริมาณน้ำ ๓,๘๑๘ ล้าน ลบ.ม. (๗๕%) ปริมาณน้ำใช้การ ๓,๔๒๒ ล้าน ลบ.ม. (๗๒%)

๗.๓ แหล่งน้ำในพื้นที่นอกเขตชลประทาน ๑๐๒,๐๙๙ แห่ง มีปริมาณน้ำรวม ๖,๒๘๑ ล้าน ลบ.ม. (๗๔%)

๗.๔ อ่างเก็บน้ำขนาดกลางนอกเขตชลประทาน ๖๕ แห่ง ภายใต้การดูแลของกรมทรัพยากรน้ำปริมาณน้ำปัจจุบัน ๑๓๘.๒๘ ล้านลบ.ม. (๗๖%)

ภูมิภาค	จำนวน (แห่ง)	ปริมาณรวม (ล้าน ลบ.ม.)	ปริมาณน้ำ (ล้าน ลบ.ม.)							
			เดือน						ปัจจุบัน	
			ส.ค. ๖๔	ก.ย. ๖๔	ต.ค. ๖๔	พ.ย. ๖๔	ธ.ค. ๖๔	ม.ค. ๖๕	๓ ก.พ. ๖๕	ร้อยละ
เหนือ	๑๗,๒๔๙	๑,๑๐๓	๓๙๔.๓๗	๔๒๓.๔๖	๗๙๙.๖๗	๘๐๕.๒๖	๘๐๗.๙๑	๗๕๗.๐๒	๗๓๓.๔๖	๗๓.๐๐
ตะวันออกเฉียงเหนือ	๕๔,๕๕๗	๓,๕๖๔	๒,๒๓๕.๕๕	๒,๑๔๖.๔๑	๓,๙๖๖.๖๕	๓,๙๖๔.๒๔	๓,๗๐๘.๓๐	๓,๑๒๕.๓๗	๓,๐๒๘.๕๐	๗๔.๐๐
กลาง	๑๖,๓๖๗	๑,๑๓๗	๗๒๓.๖๘	๖๙๐.๗๓	๑,๕๒๐.๓๒	๑,๕๓๘.๒๒	๑,๕๒๔.๒๙	๑,๓๒๖.๒๗	๑,๒๕๙.๘๘	๗๙.๐๐
ตะวันออกเฉียง	๗,๘๐๔	๖๓๕	๕๔๐.๔๐	๖๒๕.๘๘	๙๙๙.๕๖	๑,๐๐๖.๐๑	๑,๐๐๘.๘๐	๘๕๑.๖๑	๘๐๓.๘๗	๗๘.๐๐
ตะวันตก	๒,๕๐๖	๗๑๑	๙๔.๔๓	๙๑.๙๗	๑๕๖.๗๐	๑๖๒.๑๒	๑๘๖.๑๔	๑๗๑.๒๑	๑๖๕.๕๘	๙๖.๐๐
ใต้	๓,๖๒๖	๑,๓๑๙	๑๙๕.๒๒	๑๘๘.๕๘	๑๙๙.๒๐	๑๙๙.๙๘	๒๖๒.๔๓	๒๙๕.๕๘	๒๘๙.๘๒	๘๓.๐๐
รวม	๑๐๒,๐๙๙.๐๐	๘,๕๗๐	๔,๑๘๓.๖๕	๔,๑๖๖.๖๓	๗,๖๕๒.๑๐	๗,๖๗๕.๘๔	๗,๔๙๗.๘๖	๖,๕๒๗.๐๖	๖,๒๘๑.๑๑	๗๗.๐๐

๘. สถานการณ์น้ำในประเทศ ณ วันที่ ๑๒ - ๑๕ กุมภาพันธ์ ๒๕๖๕ (กรมชลประทาน)

สถานี	แม่น้ำ	อำเภอ	จังหวัด	ระดับตลิ่ง (ม.รทก.)	ระดับน้ำ (ม.รทก.)				แนวโน้ม	เปรียบเทียบระดับตลิ่ง
					เสาร์	อาทิตย์	จันทร์	อังคาร		
					๑๒ ก.พ.	๑๓ ก.พ.	๑๔ ก.พ.	๑๕ ก.พ.		
P.๑	ปิง	เมือง	เชียงใหม่	๓.๗๐	๑.๕๒	๑.๔๕	๑.๕๐	๑.๔๗	ลดลง	- ๒.๒๓
W.๑C	วัง	เมือง	ลำปาง	๕.๒๐	-๐.๖๒	-๐.๖๓	-๐.๖๔	-๐.๖๓	เพิ่มขึ้น	- ๕.๘๓
Y.๑๖	ยม	บางระกำ	พิษณุโลก	๗.๓๐	๐.๐๒	๐.๐๖	๐.๐๖	๐.๐๖	ทรงตัว	- ๗.๒๔
N.๗A	น่าน	เมือง	พิจิตร	๙.๘๗	๑.๓๑	๑.๓๐	๑.๒๘	๑.๒๔	ลดลง	- ๘.๖๓
C.๒	เจ้าพระยา	เมือง	นครสวรรค์	๒๖.๒๐	๑๗.๔๑	๑๗.๔๔	๑๗.๓๗	๑๗.๔๘	เพิ่มขึ้น	- ๘.๗๒
C.๑๓	เจ้าพระยา	สรรพยา	ชัยนาท	๑๖.๓๔	๕.๕๕	๕.๕๕	๕.๕๕	๕.๕๕	ทรงตัว	-๑๐.๗๙
M.๖A	มูล	สตึก	บุรีรัมย์	๖.๐๐	๐.๓๒	๐.๒๗	๐.๒๔	๐.๒๓	ลดลง	- ๕.๗๗
M.๗	มูล	เมือง	อุบลราชธานี	๗.๐๐	๓.๐๗	๓.๐๔	๓.๐๖	๓.๐๕	ลดลง	- ๓.๙๕
M.๑๙๑	ลำตะคอง	เมือง	นครราชสีมา	๓.๕๐	๑.๒๗	๑.๔๖	๑.๒๖	๑.๔๔	เพิ่มขึ้น	- ๒.๐๖
M.๖๙	ลำเซบก	ตระการพืชผล	อุบลราชธานี	๗.๓๐	๔.๗๒	๔.๗๑	๔.๖๙	๔.๖๖	ลดลง	- ๒.๖๔
X.๖๔	คลองท่ามะ	ท่ามะ	ชุมพร	๑๗.๑๓	๗.๘๗	๘.๑๓	๘.๑๒	๙.๘๔	เพิ่มขึ้น	- ๗.๒๙
X.๑๔๙	คลองกลาย	นบพิตำ	นครศรีธรรมราช	๓๓.๙๖	๒๘.๘๔	๒๘.๘๔	๒๘.๘๘	๒๘.๙๖	เพิ่มขึ้น	- ๕.๐๐
X.๒๗๔	แม่น้ำโก-ลก	แว้ง	นราธิวาส	๒๔.๑๘	๑๘.๗๒	๑๘.๗๒	๑๘.๖๗	๑๘.๗๙	เพิ่มขึ้น	- ๕.๓๙
X.๓๗A	แม่น้ำตาปี	พระแสง	สุราษฎร์ธานี	๑๑.๗๐	๔.๘๙	๔.๘๔	๔.๘๓	๔.๙๗	เพิ่มขึ้น	- ๖.๗๓

*** ยังไม่ได้รับรายงาน

๙. สถานการณ์น้ำในพื้นที่ลุ่มน้ำโขง ณ วันที่ ๑๕ กุมภาพันธ์ ๒๕๖๕ (คณะกรรมการแม่โขง)

สถานี	ระดับ อ้างอิง (ม.รทก.)	ระดับ ตลิ่ง (ม.)	ระดับน้ำ (ม.)					เปรียบเทียบ ระดับ ตลิ่ง (ม.)	ผลต่างของระดับน้ำ (ม.)		แนวโน้ม
			๑๑ ก.พ.	๑๒ ก.พ.	๑๓ ก.พ.	๑๔ ก.พ.	๑๕ ก.พ.		๓ วัน ย้อนหลัง	๕ วัน ย้อนหลัง	
อ.เชียงแสน จ.เชียงราย	๓๕๗.๑๑๐	๑๒.๘๐	๑.๗๐	๑.๖๖	๑.๖๔	๑.๖๒	๑.๕๙	-๑๑.๒๑	-๐.๐๕	-๐.๑๑	ลดลง
อ.เชียงคาน จ.เลย	๑๙๔.๑๑๘	๑๖.๐๐	๓.๗๒	๓.๗๔	๓.๘๖	๓.๘๒	๓.๗๔	-๑๒.๒๖	-๐.๑๒	๐.๐๒	ลดลง
อ.เมือง จ.หนองคาย	๑๕๓.๖๔๘	๑๒.๒๐	๐.๙๘	๑.๐๓	๑.๐๖	๑.๑๒	๑.๑๔	-๑๑.๐๖	๐.๐๘	๐.๑๖	เพิ่มขึ้น
อ.เมือง จ.นครพนม	๑๓๒.๖๘๐	๑๒.๐๐	๐.๙๑	๐.๙๑	๐.๙๐	๐.๙๓	๐.๙๑	-๑๑.๐๙	๐.๐๑	๐.๐๐	ลดลง
อ.เมือง จ.มุกดาหาร	๑๒๔.๒๑๙	๑๒.๕๐	๑.๕๐	๑.๕๒	๑.๕๒	๑.๕๑	๑.๔๙	-๑๑.๐๑	-๐.๐๓	-๐.๐๑	ลดลง
อ.โขงเจียม จ.อุบลราชธานี	๘๙.๐๓๐	๑๔.๕๐	๑.๘๓	๑.๘๐	๑.๘๘	๑.๘๕	๑.๘๕	-๑๒.๖๕	-๐.๐๓	๐.๐๒	ทรงตัว

*** ไม่มีสถานการณ์

๑๐. สถานการณ์เตือนภัย Early Warning ณ วันที่ ๑๕ กุมภาพันธ์ ๒๕๖๕ (กรมทรัพยากรน้ำ)

การแจ้งเตือน	สถานี	การแจ้งเตือน	ช่วงเวลา
เตือนสีแดง (อพยพ)	-	-	-
เตือนสีเหลือง (เตือนภัย)	บ้านอิพุงใหญ่ ตำบลเจ้าวัด อำเภอบ้านไร่ จังหวัดอุทัยธานี บ้านไร่ใหม่ (น้ำพุ) ตำบลคอกควาย อำเภอบ้านไร่ จังหวัดอุทัยธานี บ้านนาทุ่งเชือก ตำบลห้วยแห้ง อำเภอบ้านไร่ จังหวัดอุทัยธานี บ้านกะเหรี่ยงน้ำตก ตำบลคลองลานพัฒนา อำเภอลองลาน จังหวัดกำแพงเพชร บ้านไพรสวรรค์ ตำบลปางตาไว อำเภอปางศิลาทอง จังหวัดกำแพงเพชร	ปริมาณฝนสะสม ๑๒ ชั่วโมง ๙๘.๐ มิลลิเมตร ปริมาณฝนสะสม ๑๒ ชั่วโมง ๑๓๑.๕ มิลลิเมตร ปริมาณฝนสะสม ๑๒ ชั่วโมง ๑๒๔.๐ มิลลิเมตร ปริมาณฝนสะสม ๑๒ ชั่วโมง ๑๐๗.๕ มิลลิเมตร ปริมาณฝนสะสม ๑๒ ชั่วโมง ๑๖๘.๐ มิลลิเมตร	๑๕ กุมภาพันธ์ ๒๕๖๕ เวลา ๐๙.๑๘ น. ๑๕ กุมภาพันธ์ ๒๕๖๕ เวลา ๐๙.๒๕ น. ๑๕ กุมภาพันธ์ ๒๕๖๕ เวลา ๐๙.๒๗ น. ๑๕ กุมภาพันธ์ ๒๕๖๕ เวลา ๐๘.๓๕ น. ๑๕ กุมภาพันธ์ ๒๕๖๕ เวลา ๐๘.๓๙ น.
เตือนสีเขียว (เฝ้าระวัง)	บ้านกลาง (หนองพรมหน่อ) ตำบลห้วยคต อำเภอห้วยคต จังหวัดอุทัยธานี บ้านด่านสิงขร ตำบลคลองวาฬ อำเภอเมืองประจวบคีรีขันธ์ จังหวัดประจวบคีรีขันธ์	ปริมาณฝนสะสม ๑๒ ชั่วโมง ๘๖.๕ มิลลิเมตร ปริมาณฝนสะสม ๑๒ ชั่วโมง ๘๔.๕ มิลลิเมตร	๑๕ กุมภาพันธ์ ๒๕๖๕ เวลา ๐๙.๒๔ น. ๑๕ กุมภาพันธ์ ๒๕๖๕ เวลา ๑๒.๕๔ น.

***ไม่มีสถานการณ์

๑๑. พื้นที่ติดตามและเฝ้าระวังสถานการณ์ธรณีพิบัติภัย ณ วันที่ ๑๕ กุมภาพันธ์ ๒๕๖๕ (กรมทรัพยากรธรณี)

เนื่องจากในพื้นที่เสี่ยงดินถล่มมีฝนตกต่อเนื่อง ประกอบกับมีพื้นที่ที่คาดการณ์ปริมาณน้ำฝนที่อาจก่อให้เกิดดินถล่มล่วงหน้า โดยเฉพาะในบริเวณภาคเหนือ จังหวัดกำแพงเพชร อุทัยธานี ภาคตะวันออก จังหวัดจันทบุรี ตรารด สระแก้ว และภาคใต้ จังหวัดชุมพร สุราษฎร์ธานี นครศรีธรรมราช ตรัง ปัตตานี และนราธิวาส ศูนย์ปฏิบัติการธรณีพิบัติภัยจึงได้ทำการเฝ้าระวังและติดตามสถานการณ์ธรณีพิบัติภัยดินถล่มและน้ำป่าไหลหลากเป็นพิเศษ และจะทำการแจ้งอาสาสมัครเครือข่ายในพื้นที่เสี่ยงภัยต่อไป

๑๒. เหตุการณ์วิกฤตน้ำปัจจุบัน ณ วันที่ ๑๕ กุมภาพันธ์ ๒๕๖๕ [เวลา ๐๘.๐๐ น. - ๑๕.๐๐ น. (วันนี้)]

ไม่มีสถานการณ์

๑๓. สถานการณ์ภาวะน้ำท่วม และสถานการณ์ฝนแล้ง/ฝนทิ้งช่วง ณ วันที่ ๑๕ กุมภาพันธ์ ๒๕๖๕ (ปก.)

ไม่มีสถานการณ์

๑๔. การคาดการณ์ลักษณะอากาศ ๗ วันข้างหน้า (ระหว่างวันที่ ๑๕ - ๒๑ กุมภาพันธ์ ๒๕๖๕)

ในวันที่ ๑๕ ก.พ. ๖๕ บริเวณความกดอากาศสูงกำลังอ่อนจากประเทศจีนแผ่ลงมาปกคลุมภาคตะวันออกเฉียงเหนือและทะเลจีนใต้ ส่งผลทำให้มีลมตะวันออกเฉียงและลมตะวันออกเฉียงใต้พัดนำความชื้นจากทะเลจีนใต้และอ่าวไทยเข้ามาปกคลุมบริเวณภาคเหนือ ภาคตะวันออกเฉียงเหนือตอนล่าง ภาคกลางรวมทั้งกรุงเทพมหานครและปริมณฑล และภาคตะวันออก ทำให้บริเวณประเทศไทยตอนบนมีฝนฟ้าคะนองกับมีลมกระโชกแรงเกิดขึ้นได้บางพื้นที่ สำหรับภาคใต้มีหย่อมความกดอากาศต่ำปกคลุมบริเวณหัวเกาะสุมาตรา ประกอบกับลมตะวันออกเฉียงที่พัดปกคลุมบริเวณอ่าวไทยและภาคใต้มีกำลังแรงขึ้น ทำให้ภาคใต้มีฝนเพิ่มขึ้น และมีฝนตกหนักถึงหนักมากบางแห่ง

ในช่วงวันที่ ๑๖-๑๘ ก.พ. ๖๕ บริเวณความกดอากาศสูงที่ปกคลุมภาคตะวันออกเฉียงเหนือ และทะเลจีนใต้ มีกำลังอ่อนลง ในขณะที่ลมใต้และลมตะวันออกเฉียงใต้ยังคงพัดปกคลุมประเทศไทยตอนบน ทำให้บริเวณดังกล่าวมีหมอกในตอนเช้า โดยมีฝนฟ้าคะนองบางแห่ง สำหรับลมตะวันออกเฉียงยังคงพัดปกคลุมอ่าวไทยและภาคใต้ ทำให้ภาคใต้มีฝนฟ้าคะนอง และมีฝนตกหนักบางแห่ง

ในช่วงวันที่ ๑๙ - ๒๑ ก.พ. ๖๕ บริเวณความกดอากาศสูงอีกระลอกหนึ่งจากประเทศจีนจะแผ่ลงมาปกคลุมภาคตะวันออกเฉียงเหนือและทะเลจีนใต้ ส่งผลทำให้มีลมใต้และลมตะวันออกเฉียงใต้พัดนำความชื้นจากทะเลจีนใต้และอ่าวไทยเข้ามาปกคลุมภาคเหนือตอนล่าง ภาคตะวันออกเฉียงเหนือ ภาคกลางรวมทั้งกรุงเทพมหานครและปริมณฑล และภาคตะวันออก ทำให้บริเวณประเทศไทยตอนบนจะมีพายุฝนฟ้าคะนอง ลมกระโชกแรงบางแห่งเกิดขึ้นได้ สำหรับลมตะวันออกเฉียงที่พัดปกคลุมอ่าวไทยและภาคใต้มีกำลังอ่อนลง ทำให้ภาคใต้มีฝนลดลง

๑๕. ความช่วยเหลือภัยแล้งสะสมของกรมทรัพยากรน้ำ

ความช่วยเหลือในพื้นที่ประสบปัญหาภัยแล้ง ตั้งแต่วันที่ ๑ ตุลาคม ๒๕๖๔ - ๑๕ กุมภาพันธ์ ๒๕๖๕

หน่วยงาน	จังหวัด	ปริมาณการสูบน้ำ (ลบ.ม.)	ปริมาณการแจกจ่ายน้ำสะอาด (ลิตร)	น้ำดื่มบรรจุขวด (ขวด)	ประโยชน์ที่ได้รับ		
					อุปโภค-บริโภค		พื้นที่เกษตร (ไร่)
					ครัวเรือน	ประชากร	
ภาค ๑	ลำปาง	-	๗๙๒,๕๓๙	๔,๑๐๐	๑๖๗,๕๗๘	๔๔๗,๔๕๒	-
	เชียงใหม่	-	๗๕,๕๕๐	๖๐๐	๒๑,๒๐๑	๘๗,๖๗๕	-
	แม่ฮ่องสอน	-	๗๖,๒๗๗	-	๙,๒๔๘	๖๐,๙๘๖	-
	เชียงราย	-	๒๒๖,๗๙๐	-	๕๖,๔๗๑	๑๗๔,๔๗๗	-
	กำแพงเพชร	-	๗๕,๑๖๙	-	๔๔,๑๒๕	๑๗๙,๓๑๐	-
ภาค ๒	นครสวรรค์	๑,๑๑๔,๕๖๐	๓๖,๐๐๐	-	๔๗๔	๑,๖๐๐	๑,๙๐๐
	เพชรบูรณ์	๒๐๗,๓๖๐	-	-	๔๗๗	-	๘๐๐
ภาค ๓	อุดรธานี	๒,๑๕๕,๓๐๐	๓๐,๐๐๐	-	๒,๐๒๐	๘,๒๖๓	๑,๒๗๐
	สกลนคร	๒๕๑,๒๐๐	-	-	๑๓๕	๑๓๕	๖,๕๐๐
ภาค ๔	ขอนแก่น	๑,๐๘๓,๗๘๐	-	-	๑,๖๓๘	๖,๒๓๕	-
	มหาสารคาม	๙๔,๖๘๐	-	-	๘๕๓	๒,๗๘๒	-
ภาค ๕	นครราชสีมา	๖๒๖,๐๐๐	-	-	๒,๒๙๖	๘,๕๓๗	๔,๘๐๐
ภาค ๖	ปราจีนบุรี	๑,๕๐๕,๖๐๐	-	-	๕๐	๒๕๐	๑,๕๘๐
	จันทบุรี	๒,๓๔๓,๖๐๐	-	-	๓,๒๘๗	๗,๗๑๖	๕,๑๒๒
	สระแก้ว	๙๑,๒๐๐	-	-	-	-	-
ภาค ๘	นครศรีธรรมราช	๒๓๘,๑๔๐	-	-	๑๕๐	๔๔๙	๔,๐๐๐
	ยะลา	๒๒๘,๔๒๐	-	-	๖๕๐	๒,๕๐๐	๑,๕๐๐
ภาค ๙	น่าน	-	๑๕,๕๕๐	-	-	๙๕	-
	อุตรดิตถ์	-	๑๓๒,๘๐๐	-	๑,๒๖๙	๔,๓๗๐	-

	พิษณุโลก	-	-	๓,๖๒๔	-	๑,๖๙๐	-
	สุโขทัย	-	-	๖๒๐	-	๑๒๐	-
	แพร่	๑,๐๔๘,๔๔๐	-	-	๑,๑๖๐	๓,๑๑๐	๗,๕๐๐
ภาค ๑๐	สุราษฎร์ธานี	๑๑๘,๔๐๐	๑๘๖,๐๐๐	-	๖๔	๓๑๐	๒,๖๐๐
ภาค ๑๑	อำนาจเจริญ	๑๒๒,๔๐๐	-	-	๒,๑๙๓	๖,๓๒๐	๕๐
	๒๔ จังหวัด	๑๑,๒๒๙,๐๘๐	๑,๖๔๖,๖๖๕	๘,๙๔๔	๓๑๕,๓๓๙	๑,๐๐๔,๓๘๒	๓๗,๖๒๒

จึงเรียนมาเพื่อโปรดทราบ

นายภาดล ถาวรฤชรัตน์
อธิบดีกรมทรัพยากรน้ำ
ประธานคณะทำงานศูนย์ปฏิบัติการ
ทรัพยากรธรรมชาติและสิ่งแวดล้อม
(ด้านทรัพยากรน้ำ)