



**รายงานการเฝ้าระวังติดตามสถานการณ์น้ำและความช่วยเหลือ
ศูนย์ปฏิบัติการทรัพยากรธรรมชาติและสิ่งแวดล้อม (ด้านทรัพยากรน้ำ)
กระทรวงทรัพยากรธรรมชาติและสิ่งแวดล้อม**

ศูนย์ป้องกันวิกฤติน้ำ กรมทรัพยากรน้ำ

โทรศัพท์ ๐ ๒๒๗๑ ๖๐๐๐ ต่อ ๖๔๔๕ โทรสาร ๐ ๒๒๙๘ ๖๖๒๙ www.dwr.go.th IDLine: mekhalawoc Email: mekhala@dwr.mail.go.th

ศูนย์เทคโนโลยีสารสนเทศทรัพยากรน้ำบาดาล กรมทรัพยากรน้ำบาดาล

โทรศัพท์ ๐ ๒๖๖๖ ๗๐๙๐ โทรสาร ๐ ๒๖๖๖ ๗๑๐๐ www.dgr.go.th Email: itcenter@dgr.mail.go.th

สำนักงานนโยบายและแผนทรัพยากรธรรมชาติและสิ่งแวดล้อม

โทรศัพท์ ๐ ๒๒๖๕๖๕๐๐ www.onep.go.th Email: webmaster@onep.go.th

กรมทรัพยากรธรณี

โทรศัพท์ ๐ ๒๖๒๑๙๕๐๐ www.dmr.go.th Email: webmaster@dmr.mail.go.th

รายงานฉบับที่ ๐๙๔/๒๕๖๕

เวลา ๑๕.๐๐ น.

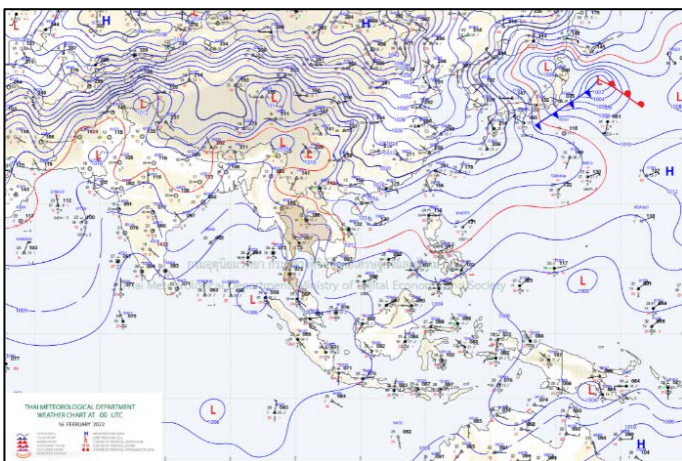
วันที่ ๑๖ กุมภาพันธ์ ๒๕๖๕

เรียน รมว.ทส. เลขาธิการ รมว.ทส. ที่ปรึกษา รมว.ทส. ปกท.ทส. รอง ปกท.ทส. อทท. อทบ. และหน่วยงานที่เกี่ยวข้อง

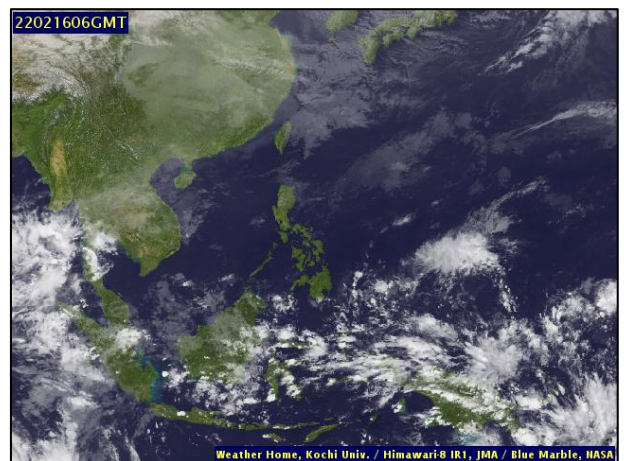
๑. สภาวะอากาศ เวลา ๑๒.๐๐ น. (กรมอุตุนิยมวิทยา)

พยากรณ์อากาศ ๒๔ ชั่วโมงข้างหน้า ลมตะวันออกเฉียงใต้พัดปกคลุมบริเวณอ่าวไทยและภาคใต้ ประกอบกับมีหย่อมความกดอากาศต่ำปกคลุมบริเวณใกล้กับหัวเกาะสุมาตรา ทำให้ภาคใต้มีฝนตกต่อเนื่องและฝนตกหนักถึงหนักมากบางแห่ง ขอให้ประชาชนบริเวณภาคใต้ระวังอันตรายจากฝนตกหนักและฝนที่ตกสะสม ส่วนชาวเรือควรเพิ่มความระมัดระวังในการเดินเรือ และหลีกเลี่ยงบริเวณที่มีฝนฟ้าคะนอง

สำหรับบริเวณความกดอากาศสูงหรือมวลอากาศเย็นจากประเทศจีนที่ปกคลุมประเทศไทยตอนบนและทะเลจีนใต้เริ่มมีกำลังอ่อนลง ในขณะที่ลมตะวันออกเฉียงใต้ยังคงพัดนำความชื้นจากทะเลจีนใต้และอ่าวไทยเข้ามาปกคลุมภาคเหนือตอนล่าง ภาคตะวันออกเฉียงเหนือ ภาคตะวันออก ภาคกลาง รวมถึงกรุงเทพมหานครและปริมณฑล ลักษณะเช่นนี้ทำให้บริเวณดังกล่าวมีฝนฟ้าคะนอง และมีฝนตกหนักเกิดขึ้นได้บางพื้นที่ ขอให้ประชาชนบริเวณประเทศไทยตอนบนระวังอันตรายจากฝนฟ้าคะนองในระยะนี้ไว้ด้วย

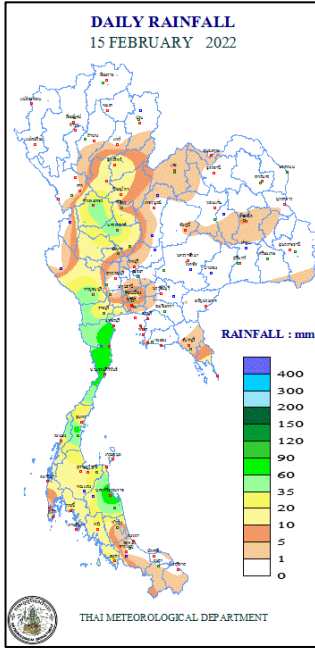


แผนที่อากาศ วันที่ ๑๖ ก.พ. ๒๕๖๕ เวลา ๐๗.๐๐ น.



ภาพถ่ายดาวเทียม วันที่ ๑๖ ก.พ. ๒๕๖๕ เวลา ๑๓.๐๐ น.

๒. ปริมาณฝนสะสม ณ เวลา ๐๗.๐๐น.(เมื่อวาน) - ๐๗.๐๐ น.(วันนี้) (กรมอุตุนิยมวิทยา)



จุดตรวจวัด	ปริมาณฝน (มม.)
จ.นครศรีธรรมราช	๑๐๑.๐
จ.ประจวบคีรีขันธ์	๘๔.๗
จ.เพชรบุรี	๘๔.๓
จ.ชุมพร (สวี่ สกษ.)	๗๓.๐
จ.นครศรีธรรมราช (สกษ.)	๗๑.๑
จ.กาญจนบุรี	๕๓.๖
จ.กำแพงเพชร	๔๘.๙

๓. ปริมาณฝนสะสมของพื้นที่ลาดเชิงเขา ๑๒ ชม. ที่ผ่านมา (กรมทรัพยากรน้ำ)

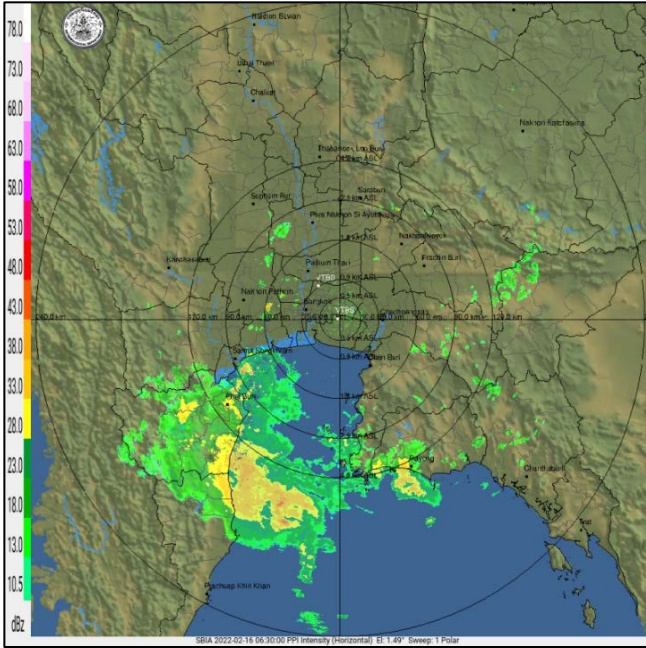
รหัสสถานี	จุดตรวจวัด	ปริมาณฝน (มม./๑๒ ชม.)
STN๐๕๐๔	บ้านเขาเหล็ก ต.นบพิตำ อ.กิ่งนบพิตำ จ.นครศรีธรรมราช	๒๑๐.๐
STN๐๐๖๑	บ้านปากกลอง ต.กรูชิง อ.ท่าศาลา จ.นครศรีธรรมราช	๑๕๐.๕
STN๑๐๕๖	บ้านฝ้าย ต.นบพิตำ อ.กิ่งนบพิตำ จ.นครศรีธรรมราช	๑๔๘.๕
STN๐๗๓๙	บ้านทอนผักกูด ต.นบพิตำ อ.นบพิตำ จ.นครศรีธรรมราช	๑๔๕.๐
STN๐๐๖๐	บ้านพิตำ ต.กรูชิง อ.ท่าศาลา จ.นครศรีธรรมราช	๑๔๐.๐
STN๑๗๙๖	บ้านพระเลียบ ต.ท่าซิ่น อ.ท่าศาลา จ.นครศรีธรรมราช	๙๔.๕
STN๐๐๖๖	บ้านสำนักเนียน ต.เขาน้อย อ.สิชล จ.นครศรีธรรมราช	๘๘.๕
STN๐๒๘๙	บ้านหน้าถ้ำ ต.นาทรง อ.นบพิตำ จ.นครศรีธรรมราช	๘๘.๐
STN๑๕๙๖	บ้านนาทอน ต.ตลิ่งชัน อ.ท่าศาลา จ.นครศรีธรรมราช	๘๒.๕
STN๑๖๑๗	บ้านวังสมบูรณ์ ต.เขาปูน อ.ห้วยยอด จ.ตรัง	๗๕.๐

๔. ค่าความชื้นในดิน (กรมทรัพยากรน้ำ/คณะกรรมการเฝ้าระวังน้ำ)

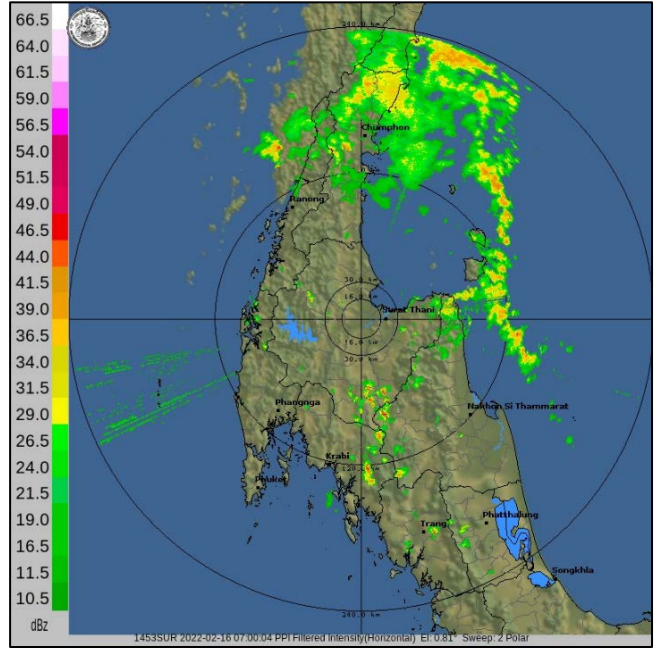
ภูมิภาค	ความชื้นในดิน [-] ๑ ม.ค. ๖๕	ความชื้นในดิน [-] ๓ ก.พ. ๖๕	แนวโน้ม
เหนือ	๐-๒๐	๐-๒๐	ทรงตัว
กลาง	๒๐-๔๐	๒๐-๔๐	ทรงตัว
ตะวันออกเฉียงเหนือ	๒๐-๔๐	๒๐-๔๐	ทรงตัว
ตะวันออก	๔๐-๖๐	๒๐-๔๐	ลดลง
ตะวันตก	๒๐-๔๐	๒๐-๔๐	ทรงตัว
ใต้	๖๐-๘๐	๔๐-๖๐	ลดลง

หมายเหตุ : ความชื้นในดิน ๐ หมายถึง ดินที่แห้งสนิท และ ๑๐๐ หมายถึง ดินที่อิ่มน้ำ

๕. เรดาร์ตรวจอากาศ ณ วันที่ ๑๖ กุมภาพันธ์ ๒๕๖๕ (กรมอุตุนิยมวิทยา)



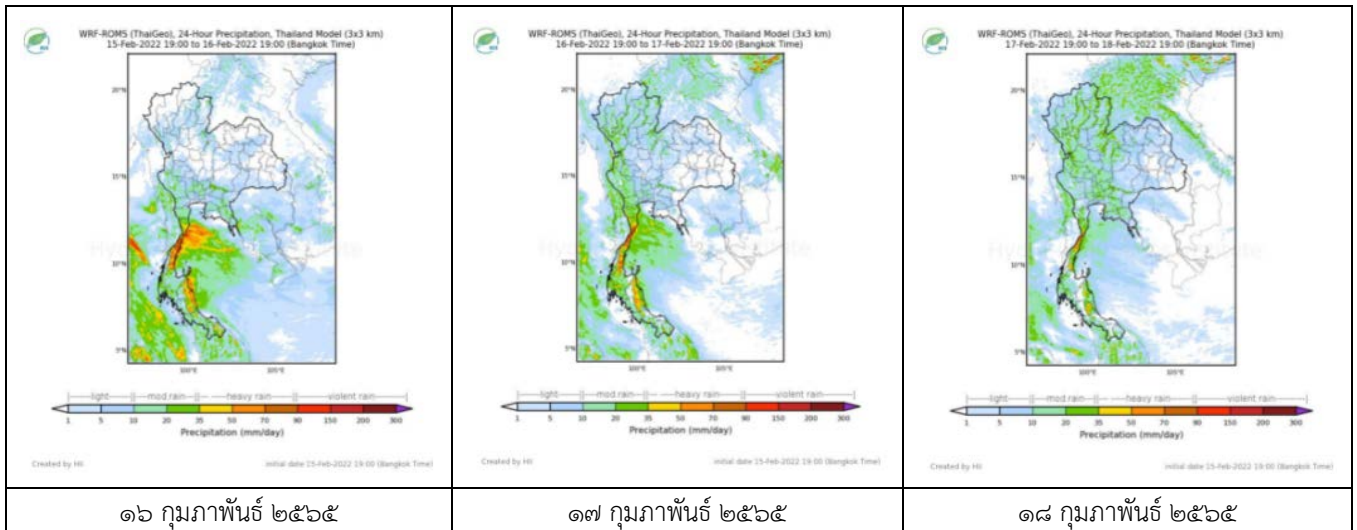
สถานีสุวรรณภูมิ เวลา ๑๓.๓๐ น.



สถานีสุราษฎร์ธานี เวลา ๑๔.๐๐ น.

จากเรดาร์ตรวจอากาศพบว่ามีกลุ่มเมฆฝนกระจายปกคลุมบริเวณภาคกลาง ตะวันออก และภาคใต้ของประเทศไทย

๖. แผนภาพคาดการณ์ฝนล่วงหน้า ๓ วัน (สถาบันสารสนเทศทรัพยากรน้ำ (องค์การมหาชน))



๑๖ กุมภาพันธ์ ๒๕๖๕

๑๗ กุมภาพันธ์ ๒๕๖๕

๑๘ กุมภาพันธ์ ๒๕๖๕

๗. สถานการณ์น้ำในแหล่งเก็บกักน้ำ ณ วันที่ ๑๖ กุมภาพันธ์ ๒๕๖๕ (กรมชลประทาน กรมทรัพยากรน้ำ และสททช.)

๗.๑ ปริมาณน้ำในอ่างฯ ๔๙,๐๕๑ ล้าน ลบ.ม. คิดเป็นร้อยละ ๖๙ (ปริมาณน้ำใช้การได้ ๒๕,๕๐๙ ล้าน ลบ.ม. คิดเป็นร้อยละ ๕๔) ปริมาณน้ำในอ่างฯ เทียบกับปี ๒๕๖๔ (๓๙,๕๐๖ ล้าน ลบ.ม. คิดเป็นร้อยละ ๕๖) มากกว่าปี ๒๕๖๔ จำนวน ๙,๕๔๕ ล้าน ลบ.ม. ปริมาณน้ำไหลลงอ่างฯ จำนวน ๔๙.๕๒ ลบ.ม. ปริมาณน้ำระบาย จำนวน ๑๒๒.๒๓ ล้าน ลบ.ม. สามารถรับน้ำได้อีก ๒๑,๘๗๕ ล้าน ลบ.ม.

อ่างเก็บน้ำ	ความจุที่ รณก. (ล้าน ลบ.ม.)	ปริมาณ น้ำในอ่าง		ปริมาณ น้ำใช้การได้		ปริมาณ น้ำไหลลงอ่าง		ปริมาณ น้ำระบาย		ปริมาณน้ำ รับได้อีก (ล้าน ม. ^๓) (ความจุที่ รณก.- ปริมาณน้ำปัจจุบัน)
		ปริมาณ (ล้าน ม. ^๓)	% น้ำเก็บ กัก	ปริมาณ (ล้าน ม. ^๓)	% น้ำใช้ การ	วันนี้ (ล้าน ม. ^๓)	เมื่อวาน (ล้าน ม. ^๓)	วันนี้ (ล้าน ม. ^๓)	เมื่อวาน (ล้าน ม. ^๓)	
๑. ภูมิพล	๑๓,๔๖๒	๗,๐๓๐	๕๒	๓,๒๓๐	๓๓	๑.๓๓	๑.๗๔	๒๔.๐๐	๑๙.๐๐	๖,๔๓๒
๒. สิริกิติ์	๙,๕๑๐	๔,๑๔๖	๔๔	๑,๒๙๖	๑๙	๒.๘๕	๒.๘๔	๗.๐๔	๗.๐๓	๕,๓๖๔
๓. จุฬารัตน์	๑๖๔	๑๒๒	๗๕	๘๕	๖๗	๐.๐๗	๐.๐๘	๐.๐๐	๐.๐๐	๔๒

๔.อุบลรัตน์	๒,๔๓๑	๑,๖๐๑	๖๖	๑,๐๒๐	๕๕	๖.๙๔	๐.๘๙	๘.๕๐	๘.๕๐	๘๓๐
๕.ลำปาง	๑,๙๘๐	๑,๐๒๒	๕๒	๙๒๒	๔๙	๔.๙๘	๔.๙๖	๔.๒๙	๔.๒๙	๙๕๘
๖.สุรินทร์	๑,๙๖๖	๑,๕๐๘	๗๗	๖๗๖	๖๐	๐.๐๐	๐.๐๐	๑.๕๒	๑.๕๒	๔๕๘
๗.ป่าสักชลสิทธิ์	๙๖๐	๖๕๔	๖๘	๖๕๑	๖๘	๐.๒๗	๐.๓๒	๕.๒๐	๕.๒๖	๓๐๖
๘.ศรีนครินทร์	๑๗,๗๔๕	๑๖,๐๔๑	๙๐	๕,๗๗๖	๗๗	๖.๔๔	๖.๒๙	๑๓.๐๔	๑๒.๙๘	๑,๗๐๔
๙.วีรลพการณ	๘,๘๖๐	๗,๐๐๖	๗๙	๓,๙๙๔	๖๘	๒.๖๖	๒.๖๗	๑๕.๐๕	๑๕.๐๗	๑,๘๕๔
๑๐.ขุนด่านปราการชล	๒๒๔	๑๔๑	๖๓	๑๓๗	๖๒	๐.๐๗	๐.๔๑	๐.๓๕	๑.๒๕	๘๓
๑๑.รัชชประภา	๕,๖๓๙	๔,๑๔๔	๗๓	๒,๗๙๒	๖๕	๕.๒๗	๕.๓๙	๑๕.๒๓	๑๓.๘๗	๑,๔๙๕
๑๒.บางกลาง	๑,๔๕๔	๑,๑๒๔	๗๗	๘๔๗	๗๒	๔.๖๖	๒.๖๘	๓.๐๖	๒.๙๙	๓๓๐

๗.๒ อ่างเก็บน้ำขนาดกลาง ๔๑๒ แห่ง มีปริมาณน้ำ ๓,๘๑๔ ล้าน ลบ.ม. (๗๔%) ปริมาณน้ำใช้การ ๓,๔๑๘ ล้าน ลบ.ม. (๗๒%)

๗.๓ แหล่งน้ำในพื้นที่นอกเขตชลประทาน ๑๐๒,๐๙๙ แห่ง มีปริมาณน้ำรวม ๖,๒๘๑ ล้าน ลบ.ม. (๗๔%)

๗.๔ อ่างเก็บน้ำขนาดกลางนอกเขตชลประทาน ๖๕ แห่ง ภายใต้การดูแลของกรมทรัพยากรน้ำปริมาณน้ำปัจจุบัน ๑๗๘.๒๘ ล้านลบ.ม. (๗๖%)

ภูมิภาค	จำนวน (แห่ง)	ปริมาณรวม (ล้าน ลบ.ม.)	ปริมาณน้ำ (ล้าน ลบ.ม.)							
			เดือน						ปัจจุบัน	
			ส.ค. ๖๔	ก.ย. ๖๔	ต.ค. ๖๔	พ.ย. ๖๔	ธ.ค. ๖๔	ม.ค. ๖๕	๓ ก.พ. ๖๕	ร้อยละ
เหนือ	๑๗,๒๔๙	๑,๑๐๓	๓๙๔.๓๗	๔๒๓.๔๖	๗๙๙.๖๗	๘๐๕.๒๖	๘๐๗.๙๑	๗๕๗.๐๒	๗๓๓.๔๖	๗๓.๐๐
ตะวันออกเฉียงเหนือ	๕๔,๕๔๗	๓,๕๖๔	๒,๒๓๕.๕๕	๒,๑๔๖.๔๑	๓,๙๖๖.๖๕	๓,๙๖๔.๒๔	๓,๗๐๘.๓๐	๓,๑๒๕.๓๗	๓,๐๒๘.๕๐	๗๔.๐๐
กลาง	๑๖,๓๖๗	๑,๑๓๗	๗๒๓.๖๘	๖๙๐.๗๓	๑,๕๒๐.๓๒	๑,๕๓๘.๒๒	๑,๕๒๔.๒๙	๑,๓๒๖.๒๗	๑,๒๕๙.๘๘	๗๙.๐๐
ตะวันออกเฉียง	๗,๘๐๔	๖๓๕	๕๔๐.๔๐	๖๒๕.๔๘	๙๙๙.๕๖	๑,๐๐๖.๐๑	๑,๐๐๘.๘๐	๘๕๑.๖๑	๘๐๓.๘๗	๗๘.๐๐
ตะวันตก	๒,๕๐๖	๗๑๑	๙๔.๔๓	๙๑.๙๗	๑๕๖.๗๐	๑๖๒.๑๒	๑๘๖.๑๔	๑๗๑.๒๑	๑๖๕.๕๘	๙๖.๐๐
ใต้	๓,๖๒๖	๑,๓๑๙	๑๙๕.๒๒	๑๘๘.๕๘	๑๙๙.๒๐	๑๙๙.๙๘	๒๖๒.๔๓	๒๙๕.๕๘	๒๘๙.๘๒	๘๓.๐๐
รวม	๑๐๒,๐๙๙.๐๐	๘,๔๗๐	๔,๑๘๓.๖๕	๔,๑๖๖.๖๓	๗,๖๔๒.๑๐	๗,๖๗๕.๘๔	๗,๔๙๗.๘๖	๖,๕๒๗.๐๖	๖,๒๘๑.๑๑	๗๗.๐๐

๘. สถานการณ์น้ำในประเทศ ณ วันที่ ๑๓ - ๑๖ กุมภาพันธ์ ๒๕๖๕ (กรมชลประทาน)

สถานี	แม่น้ำ	อำเภอ	จังหวัด	ระดับตลิ่ง (ม.รทก.)	ระดับน้ำ (ม.รทก.)				แนวโน้ม	เปรียบเทียบระดับตลิ่ง
					อาทิตย์	จันทร์	อังคาร	พุธ		
					๑๓ ก.พ.	๑๔ ก.พ.	๑๕ ก.พ.	๑๖ ก.พ.		
P.๑	ปิง	เมือง	เชียงใหม่	๓.๗๐	๑.๔๕	๑.๕๐	๑.๔๗	๑.๔๙	เพิ่มขึ้น	- ๒.๒๑
W.๑C	วัง	เมือง	ลำปาง	๕.๒๐	-๐.๖๓	-๐.๖๔	-๐.๖๓	-๐.๖๒	เพิ่มขึ้น	- ๕.๘๒
Y.๑๖	ยม	บางระกำ	พิษณุโลก	๗.๓๐	๐.๐๖	๐.๐๖	๐.๐๖	๐.๐๖	ทรงตัว	- ๗.๒๔
N.๗A	น่าน	เมือง	พิจิตร	๙.๘๗	๑.๓๐	๑.๒๘	๑.๒๔	๑.๒๒	ลดลง	- ๘.๖๕
C.๒	เจ้าพระยา	เมือง	นครสวรรค์	๒๖.๒๐	๑๗.๔๔	๑๗.๓๗	๑๗.๔๘	๑๗.๔๕	ลดลง	- ๘.๗๕
C.๑๓	เจ้าพระยา	สรรพยา	ชัยนาท	๑๖.๓๔	๕.๕๕	๕.๕๕	๕.๕๕	๕.๕๕	ทรงตัว	- ๑๐.๗๙
M.๖A	มูล	สตึก	บุรีรัมย์	๖.๐๐	๐.๒๗	๐.๒๔	๐.๒๓	๐.๒๒	ลดลง	- ๕.๗๘
M.๗	มูล	เมือง	อุบลราชธานี	๗.๐๐	๓.๐๔	๓.๐๖	๓.๐๕	๓.๐๖	เพิ่มขึ้น	- ๓.๙๔
M.๑๙๑	ลำตะคอง	เมือง	นครราชสีมา	๓.๕๐	๑.๔๖	๑.๒๖	๑.๔๔	๑.๔๖	เพิ่มขึ้น	- ๒.๐๔
M.๖๙	ลำเซบก	โครงการพิเศษ	อุบลราชธานี	๗.๓๐	๔.๗๑	๔.๖๙	๔.๖๖	๔.๖๓	ลดลง	- ๒.๖๗
X.๖๔	คลองท่าแซะ	ท่าแซะ	ชุมพร	๑๗.๑๓	๘.๑๓	๘.๑๒	๙.๘๔	๑๐.๙๙	เพิ่มขึ้น	- ๖.๑๔
X.๑๔๙	คลองกลาย	นบพิตำ	นครศรีธรรมราช	๓๓.๙๖	๒๘.๘๔	๒๘.๘๘	๒๘.๙๖	๓๐.๒๐	เพิ่มขึ้น	- ๓.๗๖
X.๒๗๔	แม่น้ำโกลก	แว้ง	นราธิวาส	๒๔.๑๘	๑๘.๗๒	๑๘.๖๗	๑๘.๗๙	๑๙.๑๐	เพิ่มขึ้น	- ๕.๐๘
X.๓๗A	แม่น้ำตาปี	พระแสง	สุราษฎร์ธานี	๑๑.๗๐	๔.๘๔	๔.๘๓	๔.๙๗	๕.๐๑	เพิ่มขึ้น	- ๖.๖๙

*** ยังไม่ได้รับรายงาน

๙. สถานการณ์น้ำในพื้นที่ลุ่มน้ำโขง ณ วันที่ ๑๖ กุมภาพันธ์ ๒๕๖๕ (คณะกรรมการจัดการแม่น้ำโขง)

สถานี	ระดับอ้างอิง (ม.รทก.)	ระดับตลิ่ง (ม.)	ระดับน้ำ (ม.)					เปรียบเทียบระดับตลิ่ง (ม.)	ผลต่างของระดับน้ำ (ม.)		แนวโน้ม
			๑๒ ก.พ.	๑๓ ก.พ.	๑๔ ก.พ.	๑๕ ก.พ.	๑๖ ก.พ.		๓ วันย้อนหลัง	๕ วันย้อนหลัง	
อ.เชียงแสน จ.เชียงราย	๓๕๗.๑๑๐	๑๒.๘๐	๑.๖๖	๑.๖๔	๑.๖๒	๑.๕๙	๑.๕๙	-๑๑.๒๑	-๐.๐๓	-๐.๐๗	ทรงตัว
อ.เชียงคาน จ.เลย	๑๙๔.๑๑๘	๑๖.๐๐	๓.๗๔	๓.๘๖	๓.๘๒	๓.๗๔	๓.๗๐	-๑๒.๓	-๐.๑๒	-๐.๐๔	ลดลง
อ.เมือง จ.หนองคาย	๑๕๓.๖๔๘	๑๒.๒๐	๑.๐๓	๑.๐๖	๑.๑๒	๑.๑๔	๑.๑๒	-๑๑.๐๘	๐.๐๐	๐.๐๙	ลดลง
อ.เมือง จ.นครพนม	๑๓๒.๖๘๐	๑๒.๐๐	๐.๙๑	๐.๙๐	๐.๙๓	๐.๙๑	๐.๙๑	-๑๑.๐๙	-๐.๐๒	๐.๐๐	ทรงตัว
อ.เมือง จ.มุกดาหาร	๑๒๔.๒๑๙	๑๒.๕๐	๑.๕๒	๑.๕๒	๑.๕๑	๑.๔๙	๑.๔๘	-๑๑.๐๒	-๐.๐๓	-๐.๐๔	ลดลง
อ.โขงเจียม จ.อุบลราชธานี	๘๙.๐๓๐	๑๔.๕๐	๑.๘๐	๑.๘๘	๑.๘๕	๑.๘๕	๑.๘๖	-๑๒.๖๔	๐.๐๑	๐.๐๖	เพิ่มขึ้น

*** ไม่มีสถานการณ์

๑๐. สถานการณ์เตือนภัย Early Warning ณ วันที่ ๑๖ กุมภาพันธ์ ๒๕๖๕ (กรมทรัพยากรน้ำ)

การแจ้งเตือน	สถานี	การแจ้งเตือน	ช่วงเวลา
เตือนสีแดง (อพยพ)	-	-	-
เตือนสีเหลือง (เตือนภัย)	-	-	-
เตือนสีเขียว (เฝ้าระวัง)	บ้านหนองไม้แก่น ต.เกาะหลัก อ.เมืองประจวบคีรีขันธ์ จ.ประจวบคีรีขันธ์ บ้านเหนือคลอง ต.ทุ่งโพธิ์ อ.จุฬาภรณ์ จ.นครศรีธรรมราช	ปริมาณฝนสะสม ๑๒ ชั่วโมง ๙๓.๐ มิลลิเมตร ปริมาณฝนสะสม ๑๒ ชั่วโมง ๑๐๐.๐ มิลลิเมตร	๑๕ ก.พ.๖๕/๑๖.๓๒ น. ๑๕ ก.พ.๖๕/๑๗.๐๘ น.

***ไม่มีสถานการณ์

๑๑. พื้นที่ติดตามและเฝ้าระวังสถานการณ์ธรณีพิบัติภัย ณ วันที่ ๑๖ กุมภาพันธ์ ๒๕๖๕ (กรมทรัพยากรธรณี)

เนื่องจากในพื้นที่เสี่ยงดินถล่มมีฝนตกต่อเนื่อง ประกอบกับมีพื้นที่คาดการณ์ปริมาณน้ำฝนที่อาจก่อให้เกิดดินถล่มล่วงหน้า โดยเฉพาะในบริเวณภาคเหนือ จังหวัดกำแพงเพชร อุทัยธานี ภาคตะวันออก จังหวัดจันทบุรี ตราด สระแก้ว และภาคใต้ จังหวัดชุมพร สุราษฎร์ธานี นครศรีธรรมราช ตรัง ปัตตานี และนราธิวาส ศูนย์ปฏิบัติการธรณีพิบัติภัยจึงได้ทำการเฝ้าระวังและติดตามสถานการณ์ธรณีพิบัติภัยดินถล่มและน้ำป่าไหลหลากเป็นพิเศษ และจะทำการแจ้งอาสาสมัครเครือข่ายในพื้นที่เสี่ยงภัยต่อไป

๑๒. เหตุการณ์วิกฤตน้ำปัจจุบัน ณ วันที่ ๑๖ กุมภาพันธ์ ๒๕๖๕ [เวลา ๐๘.๐๐ น. - ๑๕.๐๐ น. (วันนี้)]

ไม่มีสถานการณ์

๑๓. สถานการณ์ภาวะน้ำท่วม และสถานการณ์ฝนแล้ง/ฝนทิ้งช่วง ณ วันที่ ๑๖ กุมภาพันธ์ ๒๕๖๕ (ปก.)

ไม่มีสถานการณ์

๑๔. การคาดหมายลักษณะอากาศ ๗ วันข้างหน้า (ระหว่างวันที่ ๑๖ - ๒๒ กุมภาพันธ์ ๒๕๖๕)

ในช่วงวันที่ ๑๖-๑๘ ก.พ. ๖๕ บริเวณความกดอากาศสูงที่ปกคลุมประเทศไทยตอนบน และทะเลจีนใต้ มีกำลังอ่อนลง ในขณะที่ลมใต้และลมตะวันออกเฉียงใต้ยังคงพัดปกคลุมประเทศไทยตอนบน ทำให้บริเวณดังกล่าวมีหมอกในตอนเช้า โดยมีฝนฟ้าคะนองบางแห่ง สำหรับลมตะวันออกเฉียงใต้ยังคงพัดปกคลุมอ่าวไทยและภาคใต้ ทำให้ภาคใต้มีฝนฟ้าคะนอง และมีฝนตกหนักบางแห่ง หลังจากนั้นในช่วงวันที่ ๑๙ - ๒๒ ก.พ. ๖๕ บริเวณความกดอากาศสูงอีกระลอกหนึ่งจากประเทศจีนจะแผ่ลงมาปกคลุมภาคตะวันออกเฉียงเหนือและทะเลจีนใต้ ส่งผลทำให้มีลมใต้และลมตะวันออกเฉียงใต้พัดนำความชื้นจากทะเลจีนใต้และอ่าวไทยเข้ามาปกคลุมภาคเหนือตอนล่าง ภาคตะวันออกเฉียงเหนือ ภาคกลางรวมทั้งกรุงเทพมหานครและปริมณฑล และภาคตะวันออก ทำให้บริเวณประเทศไทยตอนบนจะมีพายุฝนฟ้าคะนอง ลมกระโชกแรงบางแห่งเกิดขึ้นได้ สำหรับลมตะวันออกเฉียงใต้ที่พัดปกคลุมอ่าวไทยและภาคใต้มีกำลังอ่อนลง ทำให้ภาคใต้มีฝนลดลง

๑๕. ความช่วยเหลือภัยแล้งสะสมของกรมทรัพยากรน้ำ

ความช่วยเหลือในพื้นที่ประสบปัญหาภัยแล้ง ตั้งแต่วันที่ ๑ ตุลาคม ๒๕๖๔ - ๑๕ กุมภาพันธ์ ๒๕๖๕

หน่วยงาน	จังหวัด	ปริมาณการ สูบน้ำ (ลบ.ม.)	ปริมาณการ แจกจ่ายน้ำ สะอาด (ลิตร)	น้ำดื่มบรรจุ ขวด (ขวด)	ประโยชน์ที่ได้รับ		
					อุปโภค-บริโภค		พื้นที่เกษตร (ไร่)
					ครัวเรือน	ประชากร	
ภาค ๑	ลำปาง	-	๗๙๒,๕๓๙	๔,๑๐๐	๑๖๗,๕๗๘	๔๔๗,๔๕๒	-
	เชียงใหม่	-	๗๕,๕๔๐	๖๐๐	๒๑,๒๐๑	๘๗,๖๗๕	-
	แม่ฮ่องสอน	-	๗๖,๒๗๗	-	๙,๒๔๘	๖๐,๙๘๖	-
	เชียงราย	-	๒๒๖,๗๙๐	-	๕๖,๔๗๑	๑๗๔,๔๗๗	-
	กำแพงเพชร	-	๗๕,๑๖๙	-	๔๔,๑๒๕	๑๗๙,๓๑๐	-
ภาค ๒	นครสวรรค์	๑,๑๑๔,๕๖๐	๓๖,๐๐๐	-	๔๗๔	๑,๖๐๐	๑,๙๐๐
	เพชรบูรณ์	๒๐๗,๓๖๐	-	-	๔๗๗	-	๘๐๐
ภาค ๓	อุดรธานี	๒,๑๕๕,๓๐๐	๓๐,๐๐๐	-	๒,๐๒๐	๘,๒๖๓	๑,๒๗๐
	สกลนคร	๒๕๑,๒๐๐	-	-	๑๓๕	๑๓๕	๖,๕๐๐
ภาค ๔	ขอนแก่น	๑,๐๘๓,๗๘๐	-	-	๑,๖๓๘	๖,๒๓๕	-
	มหาสารคาม	๙๔,๖๘๐	-	-	๘๕๓	๒,๗๘๒	-
ภาค ๕	นครราชสีมา	๖๒๖,๐๐๐	-	-	๒,๒๙๖	๘,๕๓๗	๔,๘๐๐
ภาค ๖	ปราจีนบุรี	๑,๕๐๕,๖๐๐	-	-	๕๐	๒๕๐	๑,๕๘๐
	จันทบุรี	๒,๓๔๓,๖๐๐	-	-	๓,๒๘๗	๗,๗๑๖	๕,๑๒๒
	สระแก้ว	๙๑,๒๐๐	-	-	-	-	-
ภาค ๘	นครศรีธรรมราช	๒๓๘,๑๔๐	-	-	๑๕๐	๔๔๙	๔,๐๐๐
	ยะลา	๒๒๘,๔๒๐	-	-	๖๕๐	๒,๕๐๐	๑,๕๐๐
ภาค ๙	น่าน	-	๑๕,๕๕๐	-	-	๙๕	-
	อุดรดิตถ์	-	๑๓๒,๘๐๐	-	๑,๒๖๙	๔,๓๗๐	-
	พิษณุโลก	-	-	๓,๖๒๔	-	๑,๖๙๐	-
	สุโขทัย	-	-	๖๒๐	-	๑๒๐	-
	แพร่	๑,๐๔๘,๔๔๐	-	-	๑,๑๖๐	๓,๑๑๐	๗,๕๐๐
ภาค ๑๐	สุราษฎร์ธานี	๑๑๘,๔๐๐	๑๘๖,๐๐๐	-	๖๔	๓๑๐	๒,๖๐๐
ภาค ๑๑	อำนาจเจริญ	๑๒๒,๔๐๐	-	-	๒,๑๙๓	๖,๓๒๐	๕๐
	๒๔ จังหวัด	๑๑,๒๒๙,๐๘๐	๑,๖๔๖,๖๖๕	๘,๙๔๔	๓๑๕,๓๓๙	๑,๐๐๔,๓๘๒	๓๗,๖๒๒

กระทรวงทรัพยากรธรรมชาติและสิ่งแวดล้อม
วันที่ ๑๕ กุมภาพันธ์ ๒๕๖๔

๑. กรม ทรัพยากรน้ำ สำนักงาน ทรัพยากรน้ำภาค ๑๑
๒. กิจกรรมที่ดำเนินการ ติดตั้งเครื่องสูบน้ำ ขนาด ๑๒ นิ้ว จำนวน ๑ เครื่อง พร้อมท่อส่งน้ำระยะทาง ๗๐๐ เมตร โดย
การสูบน้ำจากสระสร้างโพนไปยังอ่างเก็บน้ำบ้านเตย เพื่อใช้ในการผลิตประปาหมู่บ้าน แก้ไขปัญหาการขาดแคลนน้ำ
อุปโภค บริโภค ให้กับประชาชนบ้านเตย หมู่ที่ ๓ และหมู่บ้านอื่นๆ รวม ๘ หมู่บ้าน ในเขตตำบลขามป้อม อำเภอ
เขมราฐ จังหวัดอุบลราชธานี
๓. ประโยชน์ที่ได้รับ _____ - _____ ไร่ _____ ๙,๒๐๐ ลูกบาศก์เมตร
_____ ๘๖๑ ครัวเรือน _____ ๓,๔๐๐ คน



จึงเรียนมาเพื่อโปรดทราบ

นายภาตล ถาวรฤชรัตน์
อธิบดีกรมทรัพยากรน้ำ
ประธานคณะทำงานศูนย์ปฏิบัติการ
ทรัพยากรธรรมชาติและสิ่งแวดล้อม
(ด้านทรัพยากรน้ำ)