

# รายงานสรุปสภาพน้ำในอ่างเก็บน้ำขนาดใหญ่และขนาดกลาง

รายงานสถานการณ์ ณ วันที่ 17 กุมภาพันธ์ 2565

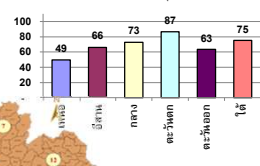
ปริมาณน้ำรวมทั่วประเทศ 70,921 ล้าน ลบ.ม. (100%)



ปริมาณน้ำในอ่างที่ใช้การได้ในสัปดาห์นี้ +มากกว่า / -น้อยกว่า สัปดาห์ก่อน 529.23 ล้าน ลบ.ม.

สรุปสถานการณ์ปริมาณน้ำในอ่างเก็บน้ำที่ใช้ในกิจกรรมที่ประเทศ น้อยกว่า ปริมาณน้ำที่ในเขื่อนอ่างเก็บน้ำขนาดใหญ่และขนาดกลาง สถานการณ์อยู่ระหว่างเก็บกักน้ำ

% ปริมาณน้ำรวมแต่ละภาคปัจจุบัน



เปรียบเทียบปริมาณน้ำรวมทั่วประเทศ ปัจจุบัน ใน ปี 64 และ ปี 63

วันที่ 17 กุมภาพันธ์ 2565 จำนวน

49,103 ล้าน ลบ.ม. หรือ เท่ากับ

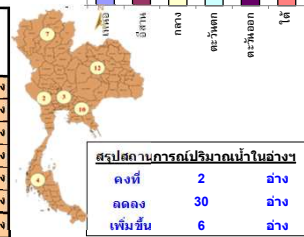
69%

วันที่ 17 กุมภาพันธ์ 2564 จำนวน

40,128 ล้าน ลบ.ม. หรือ เท่ากับ

56%

ภาค	สถานการณ์ปริมาณน้ำในอ่าง				ปริมาณน้ำเปลี่ยนแปลง (ล้าน ม.³)	สถานะ
	ลดลง (แห่ง)	คงที่ (แห่ง)	เพิ่มขึ้น (แห่ง)	รวม (แห่ง)		
ภาคเหนือ	6	-	1	7	-133.00	ปริมาณน้ำในอ่างเก็บน้ำลดลง
ภาคตะวันออกเฉียงเหนือ	11	1	-	12	-121.00	ปริมาณน้ำในอ่างเก็บน้ำลดลง
ภาคกลาง	3	-	-	3	-47.00	ปริมาณน้ำในอ่างเก็บน้ำลดลง
ภาคตะวันออก	2	-	-	2	-131.00	ปริมาณน้ำในอ่างเก็บน้ำลดลง
ภาคตะวันออกเฉียงเหนือ	5	1	4	10	-27.23	ปริมาณน้ำในอ่างเก็บน้ำลดลง
ภาคใต้	3	-	1	4	-70.00	ปริมาณน้ำในอ่างเก็บน้ำลดลง
<b>รวมทั้งประเทศ</b>	<b>30</b>	<b>2</b>	<b>6</b>	<b>38</b>	<b>-529.23</b>	<b>ปริมาณน้ำในอ่างเก็บน้ำลดลง</b>



สรุปสถานการณ์ปริมาณน้ำในอ่างน้ำ

คงที่	2	อ่าง
ลดลง	30	อ่าง
เพิ่มขึ้น	6	อ่าง

ภาค	อ่างเก็บน้ำ	ความจุที่ รก. (ล้าน ม.³)	ปริมาณน้ำที่ใช้งานไม่ได้ (ล้าน ม.³)	ใช้การได้จริง (ล้าน ม.³)	ปริมาณน้ำรวม วันที่ 17 กุมภาพันธ์ 2564		ปัจจุบัน วันที่ 17 กุมภาพันธ์ 2565				สัปดาห์ก่อน วันที่ 11 กุมภาพันธ์ 2565				ปริมาณน้ำ + เพิ่มขึ้น - ลดลง (ล้าน ม.³)	สถานการณ์ในอ่าง
					ปริมาณน้ำรวม (ล้าน ม.³)	%	ปริมาณน้ำรวม		ปริมาณน้ำใช้การได้จริง		ปริมาณน้ำรวม		ปริมาณน้ำใช้การได้จริง			
							ปริมาณน้ำ (ล้าน ม.³)	%	ปริมาณน้ำ (ล้าน ม.³)	%	ปริมาณน้ำ (ล้าน ม.³)	%	ปริมาณน้ำ (ล้าน ม.³)	%		
<b>ภาคเหนือ (7)</b>																
1	ภูฝอยลม (2) ลาดก	13,462	3,800	9,662	5,099	38%	7,003	52%	3,203	33%	7,130	53%	3,330	34%	-127.00	ลดลง
2	สิริกิติ์ (2) อุดรศักดิ์	9,510	2,850	6,660	4,677	49%	4,141	44%	1,291	19%	4,167	44%	1,317	20%	-26.00	ลดลง
3	แม่จัด เชียงใหม่	265	12	253	129	49%	107	40%	95	38%	109	41%	97	38%	-2.00	ลดลง
4	แม่กวาง เชียงใหม่	263	14	249	84	32%	87	33%	73	29%	89	34%	75	30%	-2.00	ลดลง
5	กัวลม ลำปาง	106	3	103	64	60%	81	76%	78	76%	79	75%	76	74%	2.00	เพิ่มขึ้น
6	กัวคองมา ลำปาง	170	6	164	68	40%	121	71%	115	70%	126	74%	120	73%	-5.00	ลดลง
7	แควน้อย พิษณุโลก	939	43	896	359	38%	679	72%	636	71%	701	75%	658	73%	-22.00	ลดลง
	แม่เมาะ	110	16	94	41	37%	66	60%	50	53%	70	64%	54	57%	-4.00	ลดลง
	<b>รวมภาคเหนือ 34.85%</b>	<b>24,825</b>	<b>6,744</b>	<b>18,081</b>	<b>10,520</b>	<b>42%</b>	<b>12,284</b>	<b>49%</b>	<b>5,540</b>	<b>31%</b>	<b>12,471</b>	<b>50%</b>	<b>5,673</b>	<b>31%</b>	<b>-133.00</b>	<b>ลดลง</b>
<b>ภาคตะวันออกเฉียงเหนือ (12)</b>																
8	ห้วยหลวง อุดรธานี	136	7	129	48	35%	58	43%	51	40%	59	43%	52	40%	-1.00	ลดลง
9	น้ำอูน สกลนคร	520	45	475	209	40%	255	49%	210	44%	264	51%	219	46%	-9.00	ลดลง
10	น้ำพอง (2) สกลนคร	165	8	157	84	51%	88	53%	80	51%	88	53%	80	51%	-	คงที่
11	จุฬารัตน์ (2) ขัยภูมิ	164	37	127	110	67%	122	74%	85	67%	126	77%	89	70%	-4.00	ลดลง
12	อุบลรัตน์ (2) ขอนแก่น	2,431	581	1,850	1,267	52%	1,595	66%	1,014	55%	1,641	68%	1,060	57%	-46.00	ลดลง
13	ลำปาว กาฬสินธุ์	1,980	100	1,880	759	38%	1,020	52%	920	49%	1,041	53%	941	50%	-21.00	ลดลง
14	<b>ลำตะคอง นครราชสีมา</b>	<b>314</b>	<b>22</b>	<b>292</b>	<b>306</b>	<b>97%</b>	<b>281</b>	<b>89%</b>	<b>259</b>	<b>89%</b>	<b>286</b>	<b>91%</b>	<b>264</b>	<b>90%</b>	<b>-5.00</b>	<b>ลดลง</b>
15	<b>ลำพระเพลิง นครราชสีมา</b>	<b>155</b>	<b>1</b>	<b>154</b>	<b>134</b>	<b>86%</b>	<b>145</b>	<b>94%</b>	<b>144</b>	<b>94%</b>	<b>149</b>	<b>96%</b>	<b>148</b>	<b>96%</b>	<b>-4.00</b>	<b>ลดลง</b>
16	<b>มูลนง นครราชสีมา</b>	<b>141</b>	<b>7</b>	<b>134</b>	<b>129</b>	<b>91%</b>	<b>125</b>	<b>89%</b>	<b>118</b>	<b>88%</b>	<b>126</b>	<b>89%</b>	<b>119</b>	<b>89%</b>	<b>-1.00</b>	<b>ลดลง</b>
17	<b>ลำปะเทาะ นครราชสีมา</b>	<b>275</b>	<b>7</b>	<b>268</b>	<b>211</b>	<b>77%</b>	<b>236</b>	<b>86%</b>	<b>229</b>	<b>85%</b>	<b>240</b>	<b>87%</b>	<b>233</b>	<b>87%</b>	<b>-4.00</b>	<b>ลดลง</b>
18	<b>ลำางรอง บุรีรัมย์</b>	<b>121</b>	<b>3</b>	<b>118</b>	<b>91</b>	<b>75%</b>	<b>110</b>	<b>91%</b>	<b>107</b>	<b>91%</b>	<b>111</b>	<b>92%</b>	<b>108</b>	<b>92%</b>	<b>-1.00</b>	<b>ลดลง</b>
19	สิรินธร (2) อุบลราชธานี	1,966	831	1,135	1,466	75%	1,503	76%	672	59%	1,528	78%	697	61%	-25.00	ลดลง
	<b>รวมภาคตะวันออกเฉียงเหนือ 11.80%</b>	<b>8,369</b>	<b>1,649</b>	<b>6,720</b>	<b>4,815</b>	<b>58%</b>	<b>5,539</b>	<b>66%</b>	<b>3,889</b>	<b>58%</b>	<b>5,658</b>	<b>68%</b>	<b>4,010</b>	<b>60%</b>	<b>-121.00</b>	<b>ลดลง</b>
<b>ภาคกลาง (3)</b>																
20	ป่าสักชลสิทธิ์ ลพบุรี	960	3	957	445	46%	650	68%	647	68%	682	71%	679	71%	-32.00	ลดลง
21	ทันเสลา อุทัยธานี	160	17	143	57	36%	86	54%	69	48%	100	63%	83	58%	-14.00	ลดลง
22	<b>กระเสียว สุพรรณบุรี</b>	<b>299</b>	<b>99</b>	<b>200</b>	<b>189</b>	<b>63%</b>	<b>297</b>	<b>99%</b>	<b>198</b>	<b>99%</b>	<b>298</b>	<b>100%</b>	<b>199</b>	<b>100%</b>	<b>-1.00</b>	<b>ลดลง</b>
	<b>รวมภาคกลาง 1.92%</b>	<b>1,419</b>	<b>119</b>	<b>1,300</b>	<b>691</b>	<b>49%</b>	<b>1,033</b>	<b>73%</b>	<b>914</b>	<b>64%</b>	<b>1,080</b>	<b>76%</b>	<b>961</b>	<b>74%</b>	<b>-47.00</b>	<b>ลดลง</b>
<b>ภาคตะวันออก (2)</b>																
23	ศรีนครินทร์ (2) กาญจนบุรี	17,745	10,265	7,480	12,660	71%	16,033	90%	5,768	77%	16,085	91%	5,820	78%	-52.00	ลดลง
24	วชิราลงกรณ (2) กาญจนบุรี	8,860	3,012	5,848	4,278	48%	6,999	79%	3,987	68%	7,078	80%	4,066	70%	-79.00	ลดลง
	<b>รวมภาคตะวันออก 37.51%</b>	<b>26,605</b>	<b>13,277</b>	<b>13,328</b>	<b>16,939</b>	<b>64%</b>	<b>23,033</b>	<b>87%</b>	<b>9,755</b>	<b>73%</b>	<b>23,162</b>	<b>87%</b>	<b>9,886</b>	<b>74%</b>	<b>-131.00</b>	<b>ลดลง</b>
<b>ภาคตะวันออก (6+4)</b>																
25	ขุนด่าน นครนายก	224	5.00	219	110	49%	141	63%	136	62%	147	66%	142	65%	-6.00	ลดลง
26	คลองลัดขี และเขื่อนเขา	420	30.00	390	99	24%	127	30%	97	25%	138	33%	108	28%	-11.00	ลดลง
27	<b>บางพระ (3) ชลบุรี</b>	<b>117</b>	<b>12.00</b>	<b>105</b>	<b>63</b>	<b>54%</b>	<b>98</b>	<b>84%</b>	<b>86</b>	<b>82%</b>	<b>99</b>	<b>85%</b>	<b>87</b>	<b>83%</b>	<b>-1.00</b>	<b>ลดลง</b>
28	<b>หนองปลาไหล (3) ระยอง</b>	<b>164</b>	<b>13.75</b>	<b>150</b>	<b>131</b>	<b>80%</b>	<b>146</b>	<b>89%</b>	<b>132</b>	<b>88%</b>	<b>145</b>	<b>89%</b>	<b>131</b>	<b>88%</b>	<b>1.00</b>	<b>เพิ่มขึ้น</b>
29	<b>ประแสร์ (3) ระยอง</b>	<b>295</b>	<b>20.00</b>	<b>275</b>	<b>207</b>	<b>70%</b>	<b>245</b>	<b>83%</b>	<b>225</b>	<b>82%</b>	<b>248</b>	<b>84%</b>	<b>228</b>	<b>83%</b>	<b>-3.00</b>	<b>ลดลง</b>
30	<b>มาบประชัน (3) ระยอง</b>	<b>17</b>	<b>0.72</b>	<b>16</b>	<b>5</b>	<b>33%</b>	<b>15</b>	<b>92%</b>	<b>15</b>	<b>92%</b>	<b>15</b>	<b>92%</b>	<b>14.58</b>	<b>92%</b>	<b>-</b>	<b>คงที่</b>
31	<b>หนองฉาง (3) ระยอง</b>	<b>21</b>	<b>1.00</b>	<b>20</b>	<b>14</b>	<b>64%</b>	<b>20</b>	<b>94%</b>	<b>19</b>	<b>94%</b>	<b>20</b>	<b>93%</b>	<b>18.96</b>	<b>93%</b>	<b>0.24</b>	<b>เพิ่มขึ้น</b>
32	<b>คลองกราม (3) ระยอง</b>	<b>79</b>	<b>3.00</b>	<b>76</b>	<b>59</b>	<b>75%</b>	<b>67</b>	<b>84%</b>	<b>64</b>	<b>84%</b>	<b>66</b>	<b>83%</b>	<b>62.82</b>	<b>82%</b>	<b>1.05</b>	<b>เพิ่มขึ้น</b>
33	<b>คลองใหญ่ (3) ระยอง</b>	<b>45</b>	<b>3.00</b>	<b>42</b>	<b>19</b>	<b>42%</b>	<b>34</b>	<b>74%</b>	<b>31</b>	<b>72%</b>	<b>33</b>	<b>73%</b>	<b>30.27</b>	<b>71%</b>	<b>0.48</b>	<b>เพิ่มขึ้น</b>
34	นฤมิตรพัฒนา ปราจีนบุรี	295	19.00	276	778	264%	169	57%	150	54%	178	60%	159.00	58%	-9.00	ลดลง
	<b>รวมภาคตะวันออก 2.37%</b>	<b>1,678</b>	<b>107</b>	<b>1,570</b>	<b>1,486</b>	<b>89%</b>	<b>1,062</b>	<b>63%</b>	<b>955</b>	<b>61%</b>	<b>1,089</b>	<b>65%</b>	<b>982</b>	<b>63%</b>	<b>-27.23</b>	<b>ลดลง</b>
<b>ภาคใต้ (4)</b>																
35	แก่งกระจาน เพชรบุรี	710	65	645	451	64%	579	82%	514	80%	592	83%	527	82%	-13.00	ลดลง
36	ปราณบุรี ประจวบคีรีขันธ์	391	18	373	317	81%	308	79%	290	78%	314	80%	296	79%	-6.00	ลดลง
37	รัชชประภา (2) สุราษฎร์ธานี	5,639	1,352	4,287	3,652	65%	4,138	73%	2,786	65%	4,192	74%	2,840	66%	-54.00	ลดลง
38	บางลา (2) ยะลา	1,454	276	1,178	1,257	86%	1,127	78%	851	72%	1,124	77%	848	72%	3.00	เพิ่มขึ้น
	<b>รวมภาคใต้ 11.55%</b>	<b>8,194</b>	<b>1,711</b>	<b>6,483</b>	<b>5,677</b>	<b>69%</b>	<b>6,151</b>	<b>75%</b>	<b>4,441</b>	<b>62%</b>	<b>6,221</b>	<b>76%</b>	<b>4,511</b>	<b>70%</b>	<b>-70.00</b>	<b>ลดลง</b>
	<b>รวมทั้งประเทศ 100%(38)</b>	<b>71,090</b>	<b>23,607</b>	<b>47,482</b>	<b>40,128</b>	<b>56%</b>	<b>49,103</b>	<b>69%</b>	<b>25,494</b>	<b>54%</b>	<b>30,132</b>	<b>42%</b>	<b>26,023</b>	<b>55%</b>	<b>-529.23</b>	<b>ลดลง</b>

ที่มาข้อมูล : ตารางสรุปสภาพน้ำในอ่างเก็บน้ำขนาดใหญ่ทั่วประเทศ และตารางสรุปสภาพน้ำในอ่างเก็บน้ำภาคตะวันออก กรมชลประทาน

หมายเหตุ :

- อ่างเก็บน้ำขนาดใหญ่ หมายถึง อ่างเก็บน้ำที่มีความจุตั้งแต่ 100 ล้าน ลบ.ม. ขึ้นไป
- เป็นอ่างเก็บน้ำอยู่ใต้วงล้อมรอบของการไฟฟ้าฝ่ายผลิตแห่งประเทศไทย(10) นอกนั้นอยู่ในความรับผิดชอบของกรมชลประทาน(28)
- เป็นอ่างเก็บน้ำขนาดกลางที่มีความสำคัญต่อการอุตสาหกรรมและการประมง ของลุ่มน้ำชายฝั่งทะเลตะวันออก
- ที่มา : กรมชลประทาน และการไฟฟ้าฝ่ายผลิตแห่งประเทศไทย
- จังหวัดที่มีอ่างเก็บน้ำขนาดใหญ่มีจำนวน 26 จังหวัด ไม่มี 50 จังหวัด

รท. หมายถึง ระดับเก็บกักของอ่าง



ลำดับของเขื่อนตามความจุ

- ศรีนครินทร์ 2.ภูฝอยลม 3.สิริกิติ์ 4.วชิราลงกรณ 5.รัชชประภา
- อุบลรัตน์ 7.สิรินธร 8.มาบประชัน 9.ลำปาว 10.ป่าสัก

ลำดับของเขื่อนตามปริมาณน้ำใช้การได้

- ภูฝอยลม 2.ศรีนครินทร์ 3.สิริกิติ์ 4.วชิราลงกรณ 5.รัชชประภา
- ลำปาว 7.อุบลรัตน์ 8.มาบประชัน 9.สิรินธร 10.ป่าสัก