



**รายงานการเฝ้าระวังติดตามสถานการณ์น้ำและความช่วยเหลือ
ศูนย์ปฏิบัติการทรัพยากรธรรมชาติและสิ่งแวดล้อม (ด้านทรัพยากรน้ำ)
กระทรวงทรัพยากรธรรมชาติและสิ่งแวดล้อม**

ศูนย์ป้องกันวิกฤติน้ำ กรมทรัพยากรน้ำ

โทรศัพท์ ๐ ๒๒๗๑ ๖๐๐๐ ต่อ ๖๔๔๕ โทรสาร ๐ ๒๒๗๘ ๖๖๒๙ www.dwr.go.th IDLine: mekhalawoc Email: mekhala@dwr.mail.go.th

ศูนย์เทคโนโลยีสารสนเทศทรัพยากรน้ำบาดาล กรมทรัพยากรน้ำบาดาล

โทรศัพท์ ๐ ๒๖๖๖ ๗๐๘๐ โทรสาร ๐ ๒๖๖๖ ๗๑๐๐ www.dgr.go.th Email: itcenter@dgr.mail.go.th

สำนักงานนโยบายและแผนทรัพยากรธรรมชาติและสิ่งแวดล้อม

โทรศัพท์ ๐ ๒๒๖๕๖๕๐๐ www.onep.go.th Email: webmaster@onep.go.th

กรมทรัพยากรธรณี

โทรศัพท์ ๐ ๒๖๒๑๕๕๐๐ www.dmr.go.th Email: webmaster@dmr.mail.go.th

รายงานฉบับที่ ๐๙๖/๒๕๖๕

เวลา ๑๕.๐๐ น.

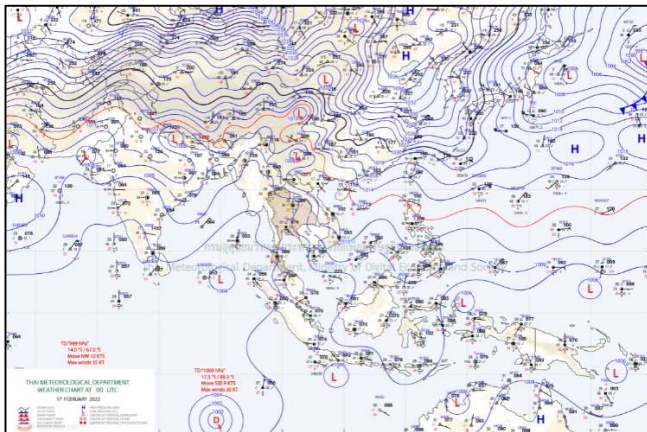
วันที่ ๑๗ กุมภาพันธ์ ๒๕๖๕

เรียน รมว.ทส. เลขาธิการ รมว.ทส. ที่ปรึกษา รมว.ทส. ปกท.ทส. รอง ปกท.ทส. อทน. อทบ. และหน่วยงานที่เกี่ยวข้อง

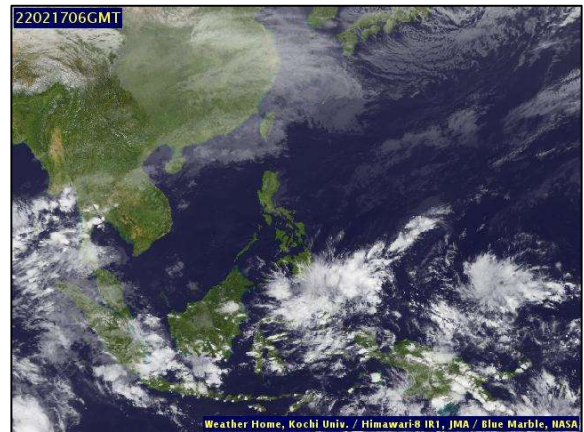
๑. สถานะอากาศ เวลา ๑๒.๐๐ น. (กรมอุตุนิยมวิทยา)

พยากรณ์อากาศ ๒๔ ชั่วโมงข้างหน้า ลมตะวันออกเฉียงใต้พัดปกคลุมบริเวณอ่าวไทยและภาคใต้ ประกอบกับมีหย่อมความกดอากาศต่ำปกคลุมบริเวณใกล้กับหัวเกาะสุมาตรา ทำให้ภาคใต้มีฝนตกต่อเนื่องและฝนตกหนักถึงหนักมากบางแห่ง ขอให้ประชาชนบริเวณภาคใต้ระวังอันตรายจากฝนตกหนักและฝนที่ตกสะสม ส่วนชาวเรือควรเพิ่มความระมัดระวังในการเดินเรือ และหลีกเลี่ยงบริเวณที่มีฝนฟ้าคะนอง

สำหรับบริเวณความกดอากาศสูงหรือมวลอากาศเย็นจากประเทศจีนที่ปกคลุมประเทศไทยตอนบนและทะเลจีนใต้มีกำลังอ่อนลง ในขณะที่ลมใต้และลมตะวันออกเฉียงใต้ยังคงพัดนำความชื้นจากทะเลจีนใต้และอ่าวไทยเข้ามาปกคลุมภาคเหนือตอนล่าง ภาคตะวันออกเฉียงเหนือ ภาคตะวันออก ภาคกลาง รวมถึงกรุงเทพมหานครและปริมณฑล ลักษณะเช่นนี้ทำให้บริเวณดังกล่าวมีหมอกในตอนเช้า โดยมีฝนฟ้าคะนองเกิดขึ้นได้ในระยะนี้ ขอให้ประชาชนบริเวณประเทศไทยตอนบนระวังอันตรายจากฝนฟ้าคะนองในระยะนี้ไว้ด้วย

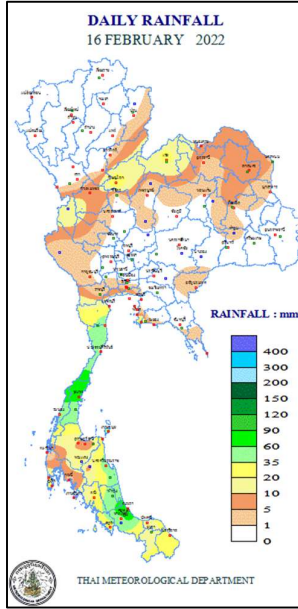


แผนที่อากาศ วันที่ ๑๗ ก.พ. ๒๕๖๕ เวลา ๐๗.๐๐ น.



ภาพถ่ายดาวเทียม วันที่ ๑๗ ก.พ. ๒๕๖๕ เวลา ๑๓.๐๐ น.

๒. ปริมาณฝนสะสม ณ เวลา ๐๗.๐๐น.(เมื่อวาน) - ๐๗.๐๐ น.(วันนี้) (กรมอุตุนิยมวิทยา)



จุดตรวจวัด	ปริมาณฝน (มม.)
จ.สงขลา (คองหษ์ สกษ.)	๑๒๙.๔
จ.สุราษฎร์ธานี (เกาะสมุย)	๖๐.๒
จ.ชุมพร (สวี สกษ.)	๕๖.๖
จ.ระนอง	๕๔.๖
จ.เพชรบุรี (หัวหิน)	๕๓.๑
จ.นครศรีธรรมราช	๔๘.๔
จ.พัทลุง (สกษ.)	๔๕.๐

๓. ปริมาณฝนสะสมของพื้นที่ลาดเชิงเขา ๑๒ ซม. ที่ผ่านมา (กรมทรัพยากรน้ำ)

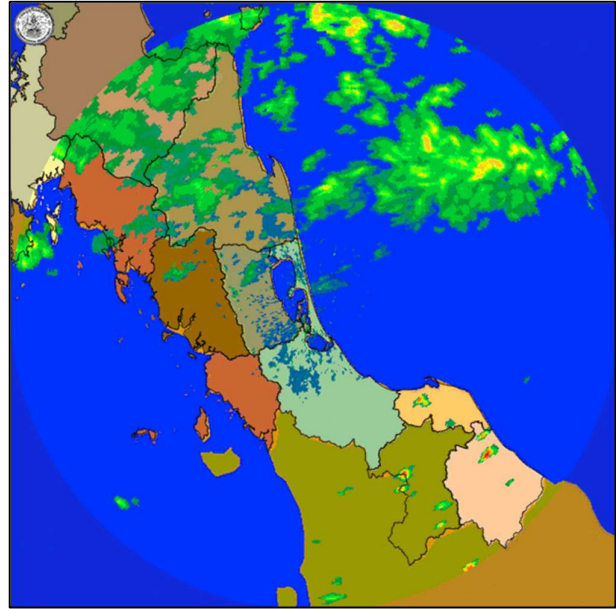
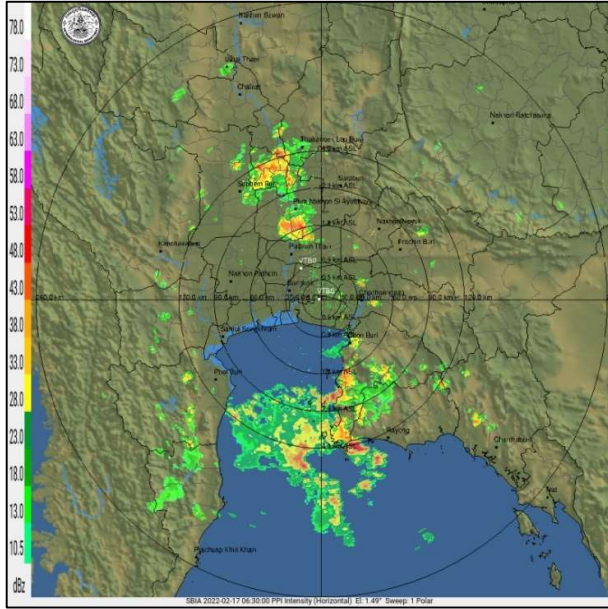
รหัสสถานี	จุดตรวจวัด	ปริมาณฝน (มม./๑๒ ซม.)
STN๐๑๑๔	บ้านหน้าวัด ต.ในเตา อ.ห้วยยอด จ.ตรัง	๑๒๗.๐
STN๐๕๐๔	บ้านเขาเหล็ก ต.นบพิตำ อ.กิ่งนบพิตำ จ.นครศรีธรรมราช	๑๐๓.๕
STN๐๐๖๑	บ้านปากกลาง ต.กรุงชิง อ.ท่าศาลา จ.นครศรีธรรมราช	๗๕.๐
STN๐๐๖๖	บ้านสำนักเนียน ต.เขาน้อย อ.สิชล จ.นครศรีธรรมราช	๗๕.๐
STN๐๖๘๘	บ้านหนองใหญ่ ต.สามร้อยยอด อ.สามร้อยยอด จ.ประจวบคีรีขันธ์	๖๙.๐
STN๐๑๓๒	บ้านสวนปราง ต.คลองสระ อ.กาญจนดิษฐ์ จ.สุราษฎร์ธานี	๖๖.๕
STN๐๖๘๖	บ้านเขาควง ต.ทับใต้ อ.หัวหิน จ.ประจวบคีรีขันธ์	๖๐.๕
STN๑๕๖๘	บ้านวัดสวาด ต.ปาร์อน อ.กาญจนดิษฐ์ จ.สุราษฎร์ธานี	๖๐.๐
STN๑๐๕๖	บ้านฝ้าย ต.นบพิตำ อ.กิ่งนบพิตำ จ.นครศรีธรรมราช	๕๘.๕
STN๐๐๖๐	บ้านพิตำ ต.กรุงชิง อ.ท่าศาลา จ.นครศรีธรรมราช	๕๘.๕

๔. ค่าความชื้นในดิน (กรมทรัพยากรน้ำ/คณะกรรมการแม่น้ำโขง)

ภูมิภาค	ความชื้นในดิน [-] ๑ ม.ค. ๖๕	ความชื้นในดิน [-] ๓ ก.พ. ๖๕	แนวโน้ม
เหนือ	๐-๒๐	๐-๒๐	ทรงตัว
กลาง	๒๐-๔๐	๒๐-๔๐	ทรงตัว
ตะวันออกเฉียงเหนือ	๒๐-๔๐	๒๐-๔๐	ทรงตัว
ตะวันออก	๔๐-๖๐	๒๐-๔๐	ลดลง
ตะวันตก	๒๐-๔๐	๒๐-๔๐	ทรงตัว
ใต้	๖๐-๘๐	๔๐-๖๐	ลดลง

หมายเหตุ : ความชื้นในดิน ๐ หมายถึง ดินที่แห้งสนิท และ ๑๐๐ หมายถึง ดินที่อิ่มน้ำ

๕. เรดาร์ตรวจอากาศ ณ วันที่ ๑๗ กุมภาพันธ์ ๒๕๖๕ (กรมอุตุนิยมวิทยา)

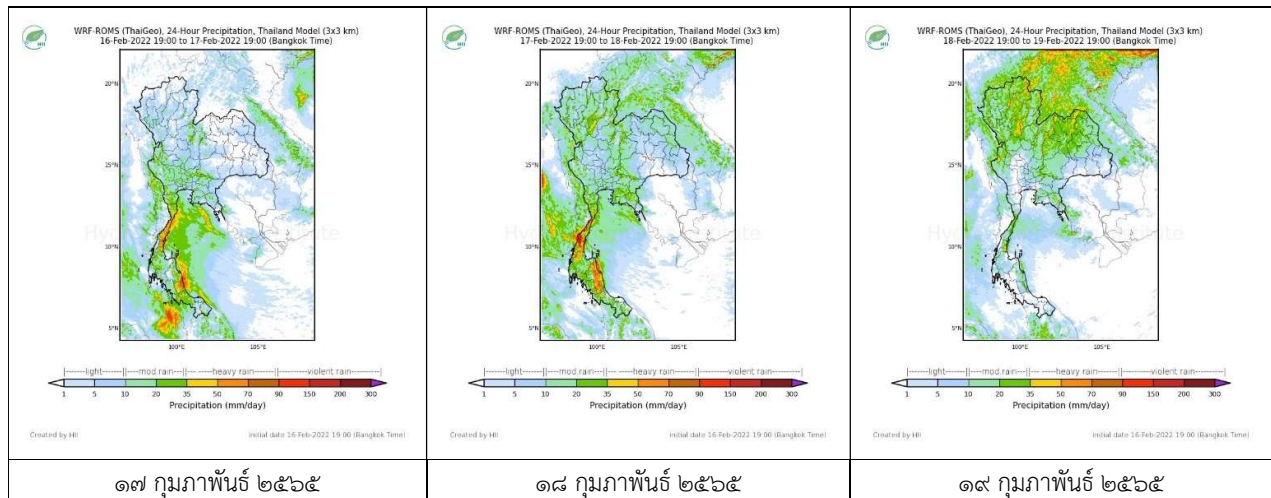


สถานีสุวรรณภูมิ เวลา ๑๓.๓๐ น.

สถานีสทิงพระ จ.สงขลา เวลา ๑๔.๔๕ น.

จากเรดาร์ตรวจอากาศพบว่า มีกลุ่มเมฆฝนกระจายปกคลุมบริเวณภาคกลาง ตะวันออก และภาคใต้ของประเทศไทย

๖. แผนภาพคาดการณ์ฝนล่วงหน้า ๓ วัน (สถาบันสารสนเทศทรัพยากรน้ำ (องค์การมหาชน))



๗. สถานการณ์น้ำในแหล่งเก็บกักน้ำ ณ วันที่ ๑๗ กุมภาพันธ์ ๒๕๖๕ (กรมชลประทาน กรมทรัพยากรน้ำ และสทนช.)

๗.๑ ปริมาณน้ำในอ่างฯ ๔๘,๙๖๗ ล้าน ลบ.ม. คิดเป็นร้อยละ ๖๙ (ปริมาณน้ำใช้การได้ ๒๕,๔๒๕ ล้าน ลบ.ม. คิดเป็นร้อยละ ๕๔) ปริมาณน้ำในอ่างฯ เทียบกับปี ๒๕๖๔ (๓๙,๔๒๐ ล้าน ลบ.ม. คิดเป็นร้อยละ ๕๖) มากกว่าปี ๒๕๖๔ จำนวน ๙,๕๔๗ ล้าน ลบ.ม. ปริมาณน้ำไหลลงอ่างฯ จำนวน ๕๓.๖๕ ลบ.ม. ปริมาณน้ำระบาย จำนวน ๑๑๘.๓๕ ล้าน ลบ.ม. สามารถรับน้ำได้อีก ๒๑,๙๕๙ ล้าน ลบ.ม.

อ่างเก็บน้ำ	ความจุที่ รวม. (ล้าน ลบ.ม.)	ปริมาณ น้ำในอ่าง		ปริมาณ น้ำใช้การได้		ปริมาณ น้ำไหลลงอ่าง		ปริมาณ น้ำระบาย		ปริมาณน้ำ รับได้อีก (ล้าน ม. ^๓) (ความจุที่ รวม.- ปริมาณน้ำปัจจุบัน)
		ปริมาตร (ล้าน ม. ^๓)	% น้ำเก็บ กัก	ปริมาตร (ล้าน ม. ^๓)	% น้ำใช้ การ	วันนี้ (ล้าน ม. ^๓)	เมื่อวาน (ล้าน ม. ^๓)	วันนี้ (ล้าน ม. ^๓)	เมื่อวาน (ล้าน ม. ^๓)	
๑.ภูมิพล	๑๓,๔๖๒	๗,๐๐๓	๕๒	๓,๒๐๓	๓๓	๐.๐๐	๑.๓๓	๒๔.๐๑	๒๔.๐๐	๖,๔๕๙
๒.สิริกิติ์	๙,๕๑๐	๔,๑๔๑	๔๔	๑,๒๙๑	๑๙	๒.๘๓	๒.๘๕	๗.๐๑	๗.๐๔	๕,๓๖๙
๓.จุฬารามณ์	๑๖๔	๑๒๒	๗๕	๘๕	๖๗	๐.๑๖	๐.๐๗	๐.๐๐	๐.๐๐	๔๒

๔.อุบลรัตน์	๒,๔๓๑	๑,๕๙๕	๖๖	๑,๐๑๔	๕๕	๓.๙๔	๖.๙๔	๘.๕๒	๘.๕๐	๘๓๖
๕.ลำปาง	๑,๙๘๐	๑,๐๒๐	๕๒	๙๒๐	๔๙	๒.๙๒	๔.๙๘	๔.๒๙	๔.๒๙	๙๖๐
๖.สุรินทร์	๑,๙๖๖	๑,๕๐๓	๗๖	๖๗๒	๕๙	๐.๐๐	๐.๐๐	๑.๕๒	๑.๕๒	๔๖๓
๗.ป่าสักชลสิทธิ์	๙๖๐	๖๕๐	๖๘	๖๔๗	๖๘	๑.๖๖	๐.๒๗	๕.๒๒	๕.๒๐	๓๑๐
๘.ศรีนครินทร์	๑๗,๗๔๕	๑๖,๐๓๓	๙๐	๕,๗๖๘	๗๗	๖.๓๕	๖.๔๔	๑๒.๙๔	๑๓.๐๔	๑,๗๑๒
๙.วิเชียรปราการ	๘,๘๖๐	๖,๙๙๙	๗๙	๓,๙๘๗	๖๘	๙.๔๓	๒.๖๖	๑๕.๐๒	๑๕.๐๕	๑,๘๖๑
๑๐.ขุนด่านปราการชล	๒๒๔	๑๔๑	๖๓	๑๓๗	๖๒	๐.๐๕	๐.๐๗	๐.๒๐	๐.๓๕	๘๓
๑๑.รัชชประภา	๕,๖๓๙	๔,๑๓๘	๗๓	๒,๗๘๖	๖๕	๖.๕๖	๕.๒๗	๑๒.๐๒	๑๕.๒๓	๑,๕๐๑
๑๒.บางกลาง	๑,๕๕๔	๑,๑๒๗	๗๗	๘๕๐	๗๒	๖.๐๖	๔.๖๖	๓.๐๓	๓.๐๖	๓๒๗

๗.๒ อ่างเก็บน้ำขนาดกลาง ๔๑๒ แห่ง มีปริมาณน้ำ ๓,๘๑๔ ล้าน ลบ.ม. (๗๔%) ปริมาณน้ำใช้การ ๓,๔๑๘ ล้าน ลบ.ม. (๗๒%)

๗.๓ แหล่งน้ำในพื้นที่นอกเขตชลประทาน ๑๐๒,๐๙๙ แห่ง มีปริมาณน้ำรวม ๖,๑๑๖ ล้าน ลบ.ม. (๗๒%)

๗.๔ อ่างเก็บน้ำขนาดกลางนอกเขตชลประทาน ๖๕ แห่ง ภายใต้การดูแลของกรมทรัพยากรน้ำปริมาณน้ำปัจจุบัน ๑๗๒.๕๑ ล้านลบ.ม. (๗๓%)

ภูมิภาค	จำนวน (แห่ง)	ปริมาณรวม (ล้าน ลบ.ม.)	ปริมาณน้ำ (ล้าน ลบ.ม.)						ปัจจุบัน	
			เดือน						๑๔ ก.พ. ๖๕	ร้อยละ
			ส.ค. ๖๔	ก.ย. ๖๔	ต.ค. ๖๔	พ.ย. ๖๔	ธ.ค. ๖๔	ม.ค. ๖๕		
เหนือ	๑๗,๒๔๙	๑,๑๐๓	๓๕๐.๙๔	๓๙๔.๓๗	๔๒๓.๔๖	๗๙๙.๖๗	๘๐๙.๑๖	๗๙๙.๗๘	๗๑๒.๐๖	๗๑.๐๐
ตะวันออกเฉียงเหนือ	๕๔,๕๕๗	๓,๕๖๔	๒,๑๕๐.๓๖	๒,๒๓๕.๕๕	๒,๑๔๖.๔๑	๓,๙๖๖.๖๕	๓,๗๘๐.๐๗	๓,๔๒๐.๐๓	๒,๙๗๒.๔๒	๗๑.๐๐
กลาง	๑๖,๓๖๗	๑,๑๓๗	๖๐๙.๗๔	๗๒๓.๖๘	๖๙๐.๗๓	๑,๕๒๐.๓๒	๑,๕๒๕.๖๘	๑,๓๙๙.๙๐	๑,๒๒๓.๑๔	๗๕.๐๐
ตะวันออกเฉียงใต้	๗,๘๐๔	๖๓๕	๔๗๙.๖๕	๕๔๐.๔๐	๖๒๕.๔๘	๙๙๙.๕๖	๑,๐๑๐.๖๗	๙๑๗.๓๔	๗๗๔.๒๓	๗๕.๐๐
ตะวันตก	๒,๕๐๖	๗๑๑	๙๖.๓๔	๙๔.๔๓	๙๑.๙๗	๑๕๖.๗๐	๑๘๗.๘๗	๑๗๘.๐๘	๑๖๐.๘๒	๙๒.๐๐
ใต้	๓,๖๒๖	๑,๓๑๙	๒๐๐.๙๕	๑๙๕.๒๒	๑๘๘.๕๘	๑๙๙.๒๐	๒๓๙.๑๓	๒๙๕.๒๓	๒๘๘.๓๖	๘๑.๐๐
รวม	๑๐๒,๐๙๙.๐๐	๘,๕๗๐	๓,๘๘๗.๙๙	๔,๑๘๓.๖๕	๔,๑๖๖.๖๓	๗,๖๔๒.๑๐	๗,๕๕๒.๕๙	๗,๐๐๔.๓๖	๖,๑๑๖.๐๔	๗๔.๐๐

๘. สถานการณ์น้ำในประเทศ ณ วันที่ ๑๔ - ๑๗ กุมภาพันธ์ ๒๕๖๕ (กรมชลประทาน)

สถานี	แม่น้ำ	อำเภอ	จังหวัด	ระดับตลิ่ง (ม.รทก.)	ระดับน้ำ (ม.รทก.)				แนวโน้ม	เปรียบเทียบระดับตลิ่ง
					จันทร์	อังคาร	พุธ	พฤหัสบดี		
					๑๔ ก.พ.	๑๕ ก.พ.	๑๖ ก.พ.	๑๗ ก.พ.		
P.๑	ปิง	เมือง	เชียงใหม่	๓.๗๐	๑.๕๐	๑.๔๗	๑.๔๙	๑.๓๔	ลดลง	- ๒.๓๖
W.๑C	วัง	เมือง	ลำปาง	๕.๒๐	-๐.๖๔	-๐.๖๓	-๐.๖๒	-๐.๖๒	ทรงตัว	- ๕.๘๒
Y.๑๖	ยม	บางระกำ	พิษณุโลก	๗.๓๐	๐.๐๖	๐.๐๖	๐.๐๖	๐.๐๖	ทรงตัว	- ๗.๒๔
N.๗A	น่าน	เมือง	พิจิตร	๙.๘๗	๑.๒๘	๑.๒๔	๑.๒๒	๑.๓๗	เพิ่มขึ้น	- ๘.๕๐
C.๒	เจ้าพระยา	เมือง	นครสวรรค์	๒๖.๒๐	๑๗.๓๗	๑๗.๔๘	๑๗.๔๕	๑๗.๔๑	ลดลง	- ๘.๗๙
C.๑๓	เจ้าพระยา	สรรพยา	ชัยนาท	๑๖.๓๔	๕.๕๕	๕.๕๕	๕.๕๕	๕.๕๕	ทรงตัว	-๑๐.๗๙
M.๖A	มูล	สตึก	บุรีรัมย์	๖.๐๐	๐.๒๔	๐.๒๓	๐.๒๒	๐.๒๒	ทรงตัว	- ๕.๗๘
M.๗	มูล	เมือง	อุบลราชธานี	๗.๐๐	๓.๐๖	๓.๐๕	๓.๐๖	๓.๐๕	ลดลง	- ๓.๙๕
M.๑๙๑	ลำตะคอง	เมือง	นครราชสีมา	๓.๕๐	๑.๒๖	๑.๔๔	๑.๔๖	๑.๓๙	ลดลง	- ๒.๑๑
M.๖๙	ลำเซบก	ตระการพืชผล	อุบลราชธานี	๗.๓๐	๔.๖๙	๔.๖๖	๔.๖๓	๔.๖๒	ลดลง	- ๒.๖๘
X.๖๔	คลองท่ามะ	ท่ามะ	ชุมพร	๑๗.๑๓	๘.๑๒	๙.๘๔	๑๐.๙๙	๑๓.๔๙	เพิ่มขึ้น	- ๓.๖๔
X.๑๔๙	คลองกลาย	นบพิตำ	นครศรีธรรมราช	๓๓.๙๖	๒๘.๘๘	๒๘.๙๖	๓๐.๒๐	๒๙.๕๓	ลดลง	- ๔.๔๓
X.๒๗๔	แม่น้ำโก-ลก	แว้ง	นราธิวาส	๒๔.๑๘	๑๘.๖๗	๑๘.๗๙	๑๙.๑๐	๑๘.๗๗	ลดลง	- ๕.๔๑
X.๓๗A	แม่น้ำตาปี	พระแสง	สุราษฎร์ธานี	๑๑.๗๐	๔.๘๓	๔.๙๗	๕.๐๑	๕.๔๙	เพิ่มขึ้น	- ๖.๒๑

*** ยังไม่ได้รับรายงาน

๙. สถานการณ์น้ำในพื้นที่ลุ่มน้ำโขง ณ วันที่ ๑๗ กุมภาพันธ์ ๒๕๖๕ (คณะกรรมการแม่โขง)

สถานี	ระดับ อ้างอิง (ม.รทก.)	ระดับ ตลิ่ง (ม.)	ระดับน้ำ (ม.)					เปรียบเทียบ ระดับ ตลิ่ง (ม.)	ผลต่างของระดับน้ำ (ม.)		แนวโน้ม
			๑๓ ก.พ.	๑๔ ก.พ.	๑๕ ก.พ.	๑๖ ก.พ.	๑๗ ก.พ.		๓ วัน ย้อนหลัง	๕ วัน ย้อนหลัง	
อ.เชียงแสน จ.เชียงราย	๓๕๗.๑๑๐	๑๒.๘๐	๑.๖๔	๑.๖๒	๑.๕๙	๑.๕๙	๑.๕๘	-๑๑.๒๒	-๐.๐๑	-๐.๐๖	ลดลง
อ.เชียงคาน จ.เลย	๑๙๔.๑๑๘	๑๖.๐๐	๓.๘๖	๓.๘๒	๓.๗๔	๓.๗๐	๓.๖๔	-๑๒.๓๖	-๐.๑๐	-๐.๒๒	ลดลง
อ.เมือง จ.หนองคาย	๑๕๓.๖๔๘	๑๒.๒๐	๑.๐๖	๑.๑๒	๑.๑๔	๑.๑๒	๑.๐๕	-๑๑.๑๕	-๐.๐๙	-๐.๐๑	ลดลง
อ.เมือง จ.นครพนม	๑๓๒.๖๘๐	๑๒.๐๐	๐.๙๐	๐.๙๓	๐.๙๑	๐.๙๑	๐.๙๗	-๑๑.๐๓	๐.๐๖	๐.๐๗	เพิ่มขึ้น
อ.เมือง จ.มุกดาหาร	๑๒๔.๒๑๙	๑๒.๕๐	๑.๕๒	๑.๕๑	๑.๔๙	๑.๔๘	๑.๕๑	-๑๐.๙๙	๐.๐๒	-๐.๐๑	เพิ่มขึ้น
อ.โขงเจียม จ.อุบลราชธานี	๘๙.๐๓๐	๑๔.๕๐	๑.๘๘	๑.๘๕	๑.๘๕	๑.๘๖	๑.๘๕	-๑๒.๖๕	๐.๐๐	-๐.๐๓	ลดลง

*** ไม่มีสถานการณ์

๑๐. สถานการณ์เตือนภัย Early Warning ณ วันที่ ๑๗ กุมภาพันธ์ ๒๕๖๕ (กรมทรัพยากรน้ำ)

การแจ้งเตือน	สถานี	การแจ้งเตือน	ช่วงเวลา
เตือนสีแดง (อพยพ)	บ้านหนองปลิง ตำบลคลองพา อำเภอท่าชนะ จังหวัดสุราษฎร์ธานี	ปริมาณฝนสะสม ๑๒ ชั่วโมง ๑๘๙.๐ มิลลิเมตร	๑๗ กพ ๖๕/๑๗.๑๕ น.
เตือนสีเหลือง (เตือนภัย)	บ้านหน้าเหมือง ตำบลควนทอง อำเภอขนอม จังหวัดนครศรีธรรมราช บ้านทอนผักกูด ตำบลบพิตำ อำเภอบพิตำ จังหวัดนครศรีธรรมราช บ้านวังลุง ตำบลทอนหงส์ อำเภอพรหมคีรี จังหวัดนครศรีธรรมราช บ้านพระเลียบ* ตำบลท่าซัน อำเภอท่าศาลา จังหวัดนครศรีธรรมราช บ้านนาทอน ตำบลตลิ่งชัน อำเภอท่าศาลา จังหวัดนครศรีธรรมราช	ปริมาณฝนสะสม ๑๒ ชั่วโมง ๑๗๕.๕ มิลลิเมตร ปริมาณฝนสะสม ๑๒ ชั่วโมง ๑๖๑.๐ มิลลิเมตร ปริมาณฝนสะสม ๑๒ ชั่วโมง ๑๗๘.๕ มิลลิเมตร ปริมาณฝนสะสม ๑๒ ชั่วโมง ๑๔๔.๐ มิลลิเมตร ปริมาณฝนสะสม ๑๒ ชั่วโมง ๑๔๒.๕ มิลลิเมตร	๑๗ กพ ๖๕/๑๗.๑๘ น. ๑๗ กพ ๖๕/๑๗.๐๗ น. ๑๗ กพ ๖๕/๑๖.๐๗ น. ๑๗ กพ ๖๕/๑๗.๑๑ น. ๑๗ กพ ๖๕/๑๗.๐๙ น.
เตือนสีเขียว (เฝ้าระวัง)	บ้านเขาวง ตำบลปากแพรก อำเภอดอนสัก จังหวัดสุราษฎร์ธานี บ้านห้วยแก้ว ตำบลนาสัก อำเภอสวี จังหวัดชุมพร บ้านหน้าถ้ำ ตำบลนาหาร อำเภอขนอม จังหวัดนครศรีธรรมราช	ปริมาณฝนสะสม ๑๒ ชั่วโมง ๑๐๑.๐ มิลลิเมตร ปริมาณฝนสะสม ๑๒ ชั่วโมง ๑๑๑.๕ มิลลิเมตร ปริมาณฝนสะสม ๑๒ ชั่วโมง ๑๑๐.๕ มิลลิเมตร	๑๗ กพ ๖๕/๑๗.๒๘ น. ๑๗ กพ ๖๕/๑๖.๓๙ น. ๑๗ กพ ๖๕/๑๖.๕๑ น.

*** สำนักงานทรัพยากรน้ำภาคที่เกี่ยวข้องได้ดำเนินการแจ้งอาสาสมัครและเครือข่าย รวมถึงหน่วยงานที่เกี่ยวข้องในพื้นที่เสี่ยงภัยแล้ว

๑๑. พื้นที่ติดตามและเฝ้าระวังสถานการณ์ธรณีพิบัติภัย ณ วันที่ ๑๗ กุมภาพันธ์ ๒๕๖๕ (กรมทรัพยากรธรณี)

ประกาศฉบับที่ ๑/๒๕๖๕ ขอให้อาสาสมัครเครือข่ายเฝ้าระวังแจ้งเตือนธรณีพิบัติภัยของกรมทรัพยากรธรณีและประชาชนทั่วไปในพื้นที่ จังหวัดเพชรบุรี ประจวบคีรีขันธ์ ชุมพร สุราษฎร์ธานี นครศรีธรรมราช ตรัง พัทลุง และสงขลา เฝ้าระวังภัยดินถล่มและน้ำป่าไหลหลาก ในระหว่างวันที่ ๑๖ - ๑๗ กุมภาพันธ์ ๒๕๖๕ โดยเฉพาะในบริเวณพื้นที่เสี่ยงภัยดินถล่มอำเภอแก่งกระจาน หนองหญ้าปล้อง จังหวัดเพชรบุรี อำเภอทับสะแก บางสะพาน บางสะพานน้อย จังหวัดประจวบคีรีขันธ์ อำเภอสวี ท่าชะพะโต๊ะ ละแม จังหวัดชุมพร อำเภอพนม ท่าชนะ ไชยา บ้านนาสาร จังหวัดสุราษฎร์ธานี อำเภอนบพิตำ พิปูน ลานสกา สีชล ท่าศาลา ขนอม จังหวัดนครศรีธรรมราช และอำเภอห้วยยอด จังหวัดตรัง เนื่องจากมีฝนตกหนักอย่างต่อเนื่องวัดปริมาณน้ำฝน ได้มากกว่า ๑๐๐ มิลลิเมตร อาจส่งผลให้เกิดดินถล่มและน้ำป่าไหลหลากได้

๑๒. เหตุการณ์วิกฤตน้ำปัจจุบัน ณ วันที่ ๑๗ กุมภาพันธ์ ๒๕๖๕ [เวลา ๐๘.๐๐ น. - ๑๕.๐๐ น. (วันนี้)]

ไม่มีสถานการณ์

๑๓. สถานการณ์ภาวะน้ำท่วม และสถานการณ์ฝนแล้ง/ฝนทิ้งช่วง ณ วันที่ ๑๗ กุมภาพันธ์ ๒๕๖๕ (ปก.)

ไม่มีสถานการณ์

๑๔. การคาดหมายลักษณะอากาศ ๗ วันข้างหน้า (ระหว่างวันที่ ๑๗ - ๒๓ กุมภาพันธ์ ๒๕๖๕)

ในช่วงวันที่ ๑๗-๑๘ ก.พ. ๖๕ บริเวณความกดอากาศสูงที่ปกคลุมประเทศไทยตอนบน และทะเลจีนใต้ มีกำลังอ่อนลง ในขณะที่ลมใต้และลมตะวันออกเฉียงใต้ยังคงพัดปกคลุมประเทศไทยตอนบน ทำให้บริเวณดังกล่าวมีหมอกในตอนเช้า โดยมีฝนฟ้าคะนองบางแห่ง สำหรับลมตะวันออกเฉียงใต้พัดปกคลุมอ่าวไทยและภาคใต้ ทำให้ภาคใต้มีฝนฟ้าคะนอง และมีฝนตกหนักบางแห่ง

ในช่วงวันที่ ๑๙ - ๒๓ ก.พ. ๖๕ บริเวณความกดอากาศสูงอีกระลอกหนึ่งจากประเทศจีนจะแผ่ลงมาปกคลุมภาคตะวันออกเฉียงเหนือและทะเลจีนใต้ ส่งผลทำให้มีลมใต้และลมตะวันออกเฉียงใต้พัดนำความชื้นจากทะเลจีนใต้และอ่าวไทยเข้ามาปกคลุมภาคเหนือตอนล่าง ภาคตะวันออกเฉียงเหนือ ภาคกลางรวมทั้งกรุงเทพมหานครและปริมณฑล และภาคตะวันออก ทำให้บริเวณประเทศไทยตอนบนจะมีพายุฝนฟ้าคะนอง ลมกระโชกแรงและลูกเห็บตกบางแห่ง ในระยะแรก หลังจากนั้น อุณหภูมิจะลดลง สำหรับภาคใต้ ลมตะวันออกเฉียงใต้พัดปกคลุมอ่าวไทยและภาคใต้ทำให้ภาคใต้มีเมฆมีฝนฟ้าคะนองเกิดขึ้น

๑๕. ความช่วยเหลือภัยแล้งสะสมของกรมทรัพยากรน้ำ

ความช่วยเหลือในพื้นที่ประสบปัญหาภัยแล้ง ตั้งแต่วันที่ ๑ ตุลาคม ๒๕๖๔ - ๑๗ กุมภาพันธ์ ๒๕๖๕

หน่วยงาน	จังหวัด	ปริมาณการ สูบน้ำ (ลบ.ม.)	ปริมาณการ แจกจ่ายน้ำ สะอาด (ลิตร)	น้ำดื่มบรรจุ ขวด (ขวด)	ประโยชน์ที่ได้รับ		
					อุปโภค-บริโภค		พื้นที่เกษตร (ไร่)
					ครัวเรือน	ประชากร	
ภาค ๑	ลำปาง	-	๗๙๒,๕๓๙	๔,๑๐๐	๑๖๗,๕๗๘	๔๔๗,๔๕๒	-
	เชียงใหม่	-	๗๕,๕๔๐	๖๐๐	๒๑,๒๐๑	๘๗,๖๗๕	-
	แม่ฮ่องสอน	-	๗๖,๒๗๗	-	๙,๒๔๘	๖๐,๙๘๖	-
	เชียงราย	-	๒๒๖,๗๙๐	-	๕๖,๔๗๑	๑๗๔,๔๗๗	-
	กำแพงเพชร	-	๗๕,๑๖๙	-	๔๔,๑๒๕	๑๗๙,๓๑๐	-
ภาค ๒	นครสวรรค์	๑,๑๑๔,๕๖๐	๓๖,๐๐๐	-	๔๗๔	๑,๖๐๐	๑,๙๐๐
	เพชรบูรณ์	๒๐๗,๓๖๐	-	-	๔๗๗	-	๘๐๐
ภาค ๓	อุดรธานี	๒,๑๕๕,๓๐๐	๓๐,๐๐๐	-	๒,๐๒๐	๘,๒๖๓	๑,๒๗๐
	สกลนคร	๒๕๑,๒๐๐	-	-	๑๓๕	๑๓๕	๖,๕๐๐
ภาค ๔	ขอนแก่น	๑,๐๘๓,๗๘๐	-	-	๑,๖๓๘	๖,๒๓๕	-
	มหาสารคาม	๙๔,๖๘๐	-	-	๘๕๓	๒,๗๘๒	-
ภาค ๕	นครราชสีมา	๖๒๖,๐๐๐	-	-	๒,๒๙๖	๘,๕๓๗	๔,๘๐๐
ภาค ๖	ปราจีนบุรี	๑,๕๐๕,๖๐๐	-	-	๕๐	๒๕๐	๑,๕๘๐
	จันทบุรี	๒,๓๔๓,๖๐๐	-	-	๓,๒๘๗	๗,๗๑๖	๕,๑๒๒
	สระแก้ว	๙๑,๒๐๐	-	-	-	-	-
ภาค ๘	นครศรีธรรมราช	๒๓๘,๑๔๐	-	-	๑๕๐	๔๔๙	๔,๐๐๐
	ยะลา	๒๒๘,๔๒๐	-	-	๖๕๐	๒,๕๐๐	๑,๕๐๐
ภาค ๙	น่าน	-	๑๕,๕๕๐	-	-	๙๕	-
	อุดรดิตถ์	-	๑๓๒,๘๐๐	-	๑,๒๖๙	๔,๓๗๐	-
	พิษณุโลก	-	-	๓,๖๒๔	-	๑,๖๙๐	-
	สุโขทัย	-	-	๖๒๐	-	๑๒๐	-
	แพร่	๑,๐๔๘,๔๔๐	-	-	๑,๑๖๐	๓,๑๑๐	๗,๕๐๐
ภาค ๑๐	สุราษฎร์ธานี	๑๑๘,๔๐๐	๑๘๖,๐๐๐	-	๖๔	๓๑๐	๒,๖๐๐
ภาค ๑๑	อำนาจเจริญ	๑๒๒,๔๐๐	-	-	๒,๑๙๓	๖,๓๒๐	๕๐
	๒๔ จังหวัด	๑๑,๒๒๙,๐๘๐	๑,๖๔๖,๖๖๕	๘,๙๔๔	๓๑๕,๓๓๙	๑,๐๐๔,๓๘๒	๓๗,๖๒๒

จึงเรียนมาเพื่อโปรดทราบ

นายภาดล ถาวรฤชรัตน์
อธิบดีกรมทรัพยากรน้ำ
ประธานคณะทำงานศูนย์ปฏิบัติการ
ทรัพยากรธรรมชาติและสิ่งแวดล้อม
(ด้านทรัพยากรน้ำ)