



**รายงานการเฝ้าระวังติดตามสถานการณ์น้ำและความช่วยเหลือ
ศูนย์ปฏิบัติการทรัพยากรธรรมชาติและสิ่งแวดล้อม (ด้านทรัพยากรน้ำ)
กระทรวงทรัพยากรธรรมชาติและสิ่งแวดล้อม**

ศูนย์ป้องกันวิกฤติน้ำ กรมทรัพยากรน้ำ

โทรศัพท์ ๐ ๒๒๗๑ ๖๐๐๐ ต่อ ๖๔๔๕ โทรสาร ๐ ๒๒๗๘ ๖๖๒๙ www.dwr.go.th IDLine: mekhalawoc Email: mekhala@dwr.mail.go.th

ศูนย์เทคโนโลยีสารสนเทศทรัพยากรน้ำบาดาล กรมทรัพยากรน้ำบาดาล

โทรศัพท์ ๐ ๒๖๖๖ ๗๐๘๐ โทรสาร ๐ ๒๖๖๖ ๗๑๐๐ www.dgr.go.th Email: itcenter@dgr.mail.go.th

สำนักงานนโยบายและแผนทรัพยากรธรรมชาติและสิ่งแวดล้อม

โทรศัพท์ ๐ ๒๒๕๖๕๐๐ www.onep.go.th Email: webmaster@onep.go.th

กรมทรัพยากรธรณี

โทรศัพท์ ๐ ๒๖๒๑๕๕๐๐ www.dmr.go.th Email: webmaster@dmr.mail.go.th

รายงานฉบับที่ ๐๙๗/๒๕๖๕

เวลา ๐๘.๐๐ น.

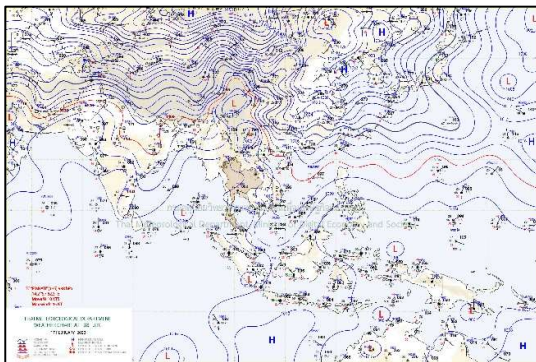
วันที่ ๑๘ กุมภาพันธ์ ๒๕๖๕

เรียน รมว.ทส. เลขาธิการ รมว.ทส. ที่ปรึกษา รมว.ทส. ปกท.ทส. รอง ปกท.ทส. อทน. อทบ. และหน่วยงานที่เกี่ยวข้อง

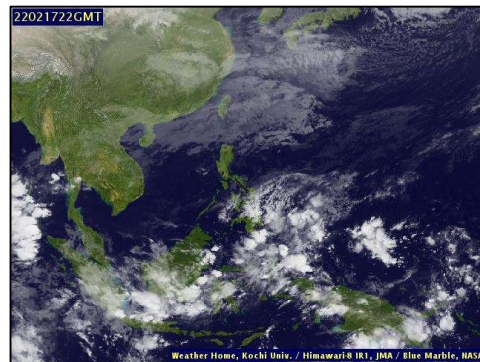
๑. สภาวะอากาศ เวลา ๐๖.๐๐ น. (กรมอุตุนิยมวิทยา)

พยากรณ์อากาศ ๒๔ ชั่วโมงข้างหน้า คลื่นกระแสลมฝ่ายตะวันตกเคลื่อนเข้าปกคลุมประเทศเมียนมา และภาคเหนือตอนบนของประเทศไทย ประกอบกับบริเวณความกดอากาศสูงหรือมวลอากาศเย็นจากประเทศจีนที่ปกคลุมประเทศไทยตอนบนและทะเลจีนใต้มีกำลังอ่อน ในขณะที่ลมใต้และลมตะวันออกเฉียงใต้ยังคงพัดนำความชื้นจากทะเลจีนใต้และอ่าวไทยเข้ามาปกคลุมภาคเหนือตอนล่าง ภาคตะวันออกเฉียงเหนือ ภาคตะวันออก ภาคกลาง รวมทั้งกรุงเทพมหานครและปริมณฑล ลักษณะเช่นนี้ทำให้บริเวณดังกล่าวมีหมอกในตอนเช้า โดยมีฝนฟ้าคะนอง กับมีลมกระโชกแรงบางแห่ง ขอให้ประชาชนบริเวณประเทศไทยตอนบนดูแลรักษาสุขภาพเนื่องจากสภาพอากาศที่เปลี่ยนแปลง และระวังอันตรายจากฝนฟ้าคะนอง และลมกระโชกแรงที่อาจเกิดขึ้นได้ในระยะนี้ไว้ด้วย สำหรับลมตะวันออกเฉียงใต้ที่พัดปกคลุมบริเวณอ่าวไทยและภาคใต้มีกำลังอ่อนลง ทำให้ภาคใต้มีฝนลดลง แต่ยังคงมีฝนตกหนักบางแห่งในภาคใต้ฝั่งตะวันออก ขอให้ประชาชนบริเวณภาคใต้ระวังอันตรายจากฝนตกหนักและฝนที่ตกสะสม ส่วนชาวเรือบริเวณอ่าวไทยตอนล่างควรเพิ่มความระมัดระวังในการเดินเรือ และหลีกเลี่ยงการเดินเรือในบริเวณที่มีฝนฟ้าคะนองไว้ด้วย

อนึ่ง บริเวณความกดอากาศสูงหรือมวลอากาศเย็นจากประเทศจีนอีกระลอกหนึ่งได้แผ่ลงมาปกคลุมบริเวณประเทศจีนตอนใต้แล้ว คาดว่าจะแผ่ลงมาปกคลุมประเทศไทยตอนบนและทะเลจีนใต้ในวันพรุ่งนี้(๑๙ ก.พ. ๒๕๖๕) ในขณะที่ลมใต้และลมตะวันออกเฉียงใต้พัดนำความชื้นจากทะเลจีนใต้และอ่าวไทยเข้ามาปกคลุมประเทศไทยตอนบน ลักษณะเช่นนี้ทำให้ประเทศไทยตอนบนจะมีลักษณะอากาศแปรปรวน โดยมีพายุฝนฟ้าคะนอง ลมกระโชกแรง และลูกเห็บตกบางแห่งเกิดขึ้นได้ในระยะแรก หลังจากนั้นอุณหภูมิจะลดลง

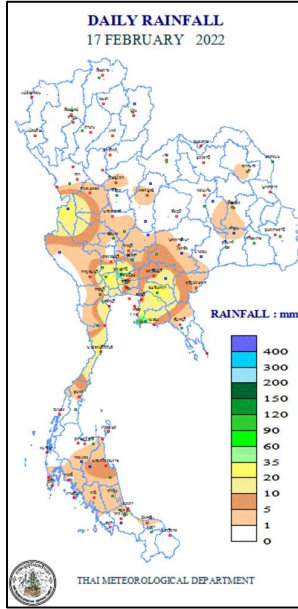


แผนที่อากาศ วันที่ ๑๘ ก.พ. ๒๕๖๕ เวลา ๐๑.๐๐ น.



ภาพถ่ายดาวเทียม วันที่ ๑๘ ก.พ. ๒๕๖๕ เวลา ๐๕.๐๐ น.

๒. ปริมาณฝนสะสม ณ เวลา ๐๗.๐๐น.(เมื่อวาน) - ๐๗.๐๐ น.(วันนี้) (กรมอุตุนิยมวิทยา)



| จุดตรวจวัด | ปริมาณฝน (มม.) |
|----------------------------|----------------|
| จ.ชลบุรี (สัตหีบ) | ๙๐.๗ |
| จ.ปทุมธานี (สภข.) | ๔๙.๒ |
| จ.ระยอง (ห้วยโป่ง สภข.) | ๔๒.๘ |
| จ.ฉะเชิงเทรา | ๓๖.๙ |
| จ.ตาก (อุ้มผาง) | ๒๙.๕ |
| จ.ภูเก็ต | ๑๗.๖ |
| จ.สุพรรณบุรี (อู่ทอง สภข.) | ๑๓.๘ |

๓. ปริมาณฝนสะสมของพื้นที่ลาดเชิงเขา ๑๒ ชม. ที่ผ่านมา (กรมทรัพยากรน้ำ)

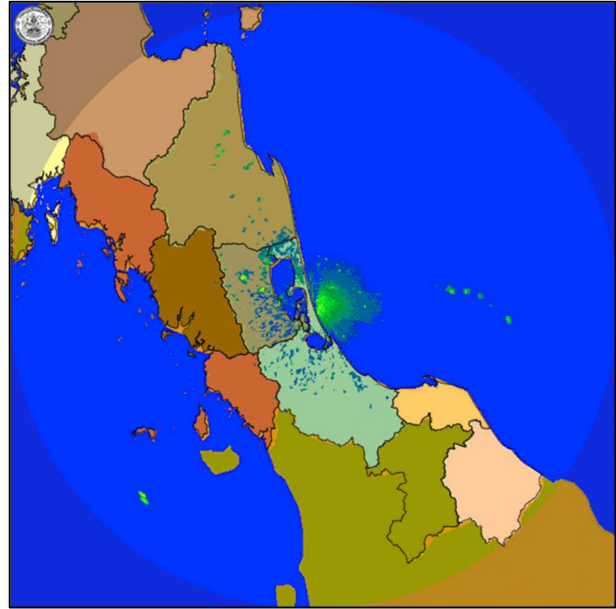
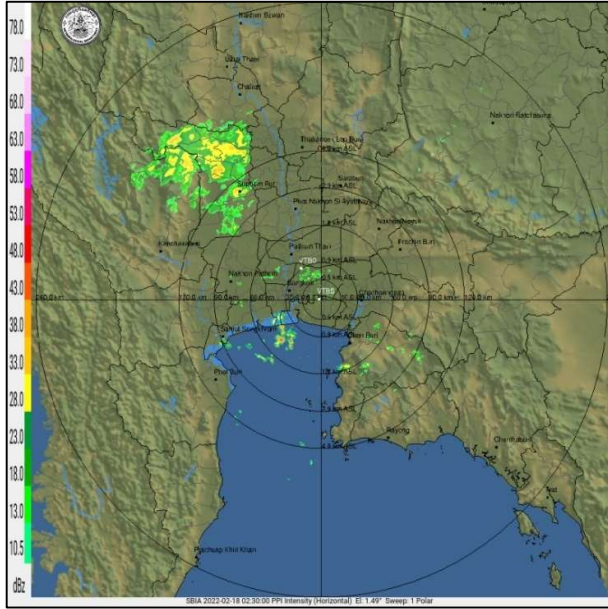
| รหัสสถานี | จุดตรวจวัด | ปริมาณฝน (มม./๑๒ ชม.) |
|-----------|--|-----------------------|
| STN๑๖๙๙ | บ้านปาลอบาเต๊ะ ต.ลุโบะบายะ อ.ยี่งอ จ.นราธิวาส | ๔๙.๐ |
| STN๐๐๙๖ | บ้านด่านสิงขร ต.คลองวาฬ อ.เมืองประจวบคีรีขันธ์ จ.ประจวบคีรีขันธ์ | ๔๐.๐ |
| STN๐๕๗๘ | บ้านห้วยครก ต.ตะพาน อ.ศรีบรรพต จ.พัทลุง | ๓๓.๐ |
| STN๑๐๒๒ | บ้านโคกแม้ว ต.โคกม่วง อ.เขาชัยสน จ.พัทลุง | ๓๐.๕ |
| STN๐๒๒๐ | บ้านขุนยาสังข์ ต.แค อ.จะนะ จ.สงขลา | ๓๐.๐ |
| STN๑๖๙๒ | บ้านปลายคลอง ต.คลองทราย อ.นาทวี จ.สงขลา | ๓๐.๐ |
| STN๑๖๒๑ | บ้านทุ่งปรือ ต.พะตง อ.หาดใหญ่ จ.สงขลา | ๓๐.๐ |
| STN๑๔๒๒ | บ้านชำม่วง ต.วังขาว อ.น้ำหนาว จ.เพชรบูรณ์ | ๓๐.๐ |
| STN๑๗๙๙ | บ้านควนเนียง ต.พะตง อ.หาดใหญ่ จ.สงขลา | ๒๖.๐ |
| STN๐๔๔๙ | บ้านถ้ำมังกู ต.เขาวง อ.พระพุทธบาท จ.สระบุรี | ๒๕.๐ |

๔. ค่าความชื้นในดิน (กรมทรัพยากรน้ำ/คณะกรรมการแม่น้ำโขง)

| ภูมิภาค | ความชื้นในดิน [-] ๑ ม.ค. ๖๕ | ความชื้นในดิน [-] ๓ ก.พ. ๖๕ | แนวโน้ม |
|--------------------|-----------------------------|-----------------------------|---------|
| เหนือ | ๐-๒๐ | ๐-๒๐ | ทรงตัว |
| กลาง | ๒๐-๔๐ | ๒๐-๔๐ | ทรงตัว |
| ตะวันออกเฉียงเหนือ | ๒๐-๔๐ | ๒๐-๔๐ | ทรงตัว |
| ตะวันออก | ๔๐-๖๐ | ๒๐-๔๐ | ลดลง |
| ตะวันตก | ๒๐-๔๐ | ๒๐-๔๐ | ทรงตัว |
| ใต้ | ๖๐-๘๐ | ๔๐-๖๐ | ลดลง |

หมายเหตุ : ความชื้นในดิน ๐ หมายถึง ดินที่แห้งสนิท และ ๑๐๐ หมายถึง ดินที่อิ่มน้ำ

๕. เรดาร์ตรวจอากาศ ณ วันที่ ๑๘ กุมภาพันธ์ ๒๕๖๕ (กรมอุตุนิยมวิทยา)

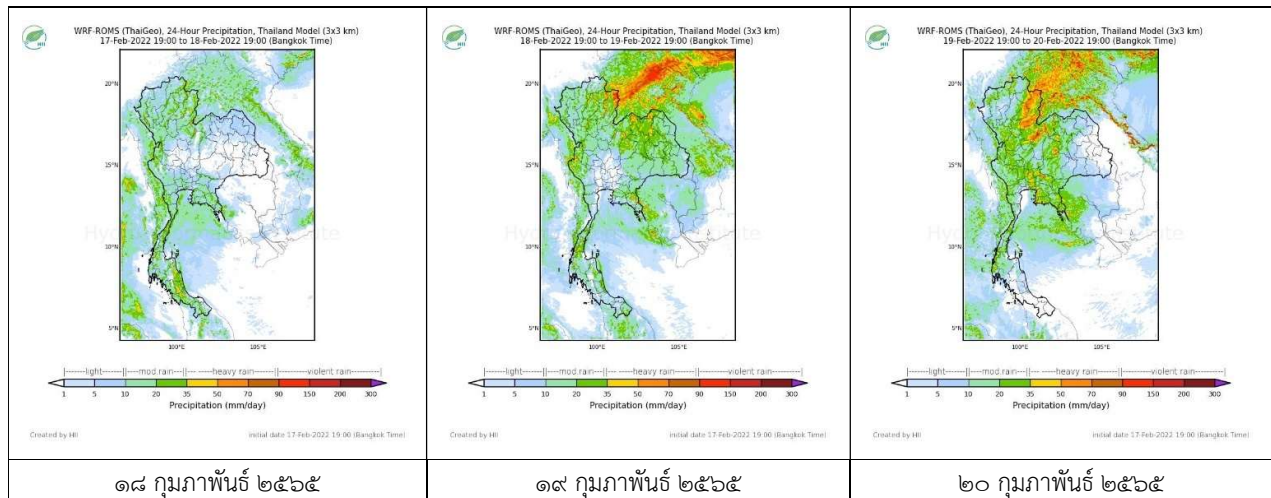


สถานีสุวรรณภูมิ เวลา ๐๙.๓๐ น.

สถานีสีติงพระ จ.สงขลา เวลา ๐๙.๔๕ น.

จากเรดาร์ตรวจอากาศพบว่า มีกลุ่มเมฆฝนกระจายปกคลุมบริเวณภาคกลาง ตะวันออก และภาคใต้ของประเทศไทย

๖. แผนภาพคาดการณ์ฝนล่วงหน้า ๓ วัน (สถาบันสารสนเทศทรัพยากรน้ำ (องค์การมหาชน))



๗. สถานการณ์น้ำในแหล่งเก็บกักน้ำ ณ วันที่ ๑๗ กุมภาพันธ์ ๒๕๖๕ (กรมชลประทาน กรมทรัพยากรน้ำ และสทนช.)

๗.๑ ปริมาณน้ำในอ่างฯ ๔๘,๙๖๗ ล้าน ลบ.ม. คิดเป็นร้อยละ ๖๙ (ปริมาณน้ำใช้การได้ ๒๕,๔๒๕ ล้าน ลบ.ม. คิดเป็นร้อยละ ๕๔) ปริมาณน้ำในอ่างฯ เทียบกับปี ๒๕๖๔ (๓๙,๔๒๐ ล้าน ลบ.ม. คิดเป็นร้อยละ ๕๖) มากกว่าปี ๒๕๖๔ จำนวน ๙,๕๔๗ ล้าน ลบ.ม. ปริมาณน้ำไหลลงอ่างฯ จำนวน ๕๓.๖๕๕ ลบ.ม. ปริมาณน้ำระบาย จำนวน ๑๑๘.๓๕๙ ล้าน ลบ.ม. สามารถรับน้ำได้อีก ๒๑,๙๕๙ ล้าน ลบ.ม.

| อ่างเก็บน้ำ | ความจุที่ รวม. (ล้าน ลบ.ม.) | ปริมาณ น้ำในอ่าง | | ปริมาณ น้ำใช้การได้ | | ปริมาณ น้ำไหลลงอ่าง | | ปริมาณ น้ำระบาย | | ปริมาณน้ำ รับได้อีก (ล้าน ม. ^๓) (ความจุที่ รนท.- ปริมาณน้ำปัจจุบัน) |
|-------------|-----------------------------------|-----------------------------------|---------------------|-----------------------------------|--------------------|-----------------------------------|-------------------------------------|-----------------------------------|-------------------------------------|---|
| | | ปริมาณ (ล้าน ม. ^๓) | % น้ำเก็บ กัก | ปริมาณ (ล้าน ม. ^๓) | % น้ำใช้ การ | วันนี้ (ล้าน ม. ^๓) | เมื่อวาน (ล้าน ม. ^๓) | วันนี้ (ล้าน ม. ^๓) | เมื่อวาน (ล้าน ม. ^๓) | |
| ๑.ภูมิพล | ๑๓,๔๖๒ | ๗,๐๐๓ | ๕๒ | ๓,๒๐๓ | ๓๓ | ๐.๐๐ | ๑.๓๓ | ๒๔.๐๑ | ๒๔.๐๐ | ๖,๔๕๙ |
| ๒.สิริกิติ์ | ๙,๕๑๐ | ๔,๑๔๑ | ๔๔ | ๑,๒๙๑ | ๑๙ | ๒.๘๓ | ๒.๘๕ | ๗.๐๑ | ๗.๐๔ | ๕,๓๖๙ |
| ๓.จุฬารามณ์ | ๑๖๔ | ๑๒๒ | ๗๕ | ๘๕ | ๖๗ | ๐.๑๖ | ๐.๐๗ | ๐.๐๐ | ๐.๐๐ | ๔๒ |

| | | | | | | | | | | |
|--------------------|--------|--------|----|-------|----|------|------|-------|-------|-------|
| ๔.อุบลรัตน์ | ๒,๔๓๑ | ๑,๕๙๕ | ๖๖ | ๑,๐๑๔ | ๕๕ | ๓.๙๔ | ๖.๙๔ | ๘.๕๒ | ๘.๕๐ | ๘๓๖ |
| ๕.ลำปาง | ๑,๙๘๐ | ๑,๐๒๐ | ๕๒ | ๙๒๐ | ๔๙ | ๒.๙๒ | ๔.๙๘ | ๔.๒๙ | ๔.๒๙ | ๙๖๐ |
| ๖.ลพบุรี | ๑,๙๖๖ | ๑,๕๐๓ | ๗๖ | ๖๗๒ | ๕๙ | ๐.๐๐ | ๐.๐๐ | ๑.๕๒ | ๑.๕๒ | ๔๖๓ |
| ๗.ป่าสักชลสิทธิ์ | ๙๖๐ | ๖๕๐ | ๖๘ | ๖๔๗ | ๖๘ | ๑.๖๖ | ๐.๒๗ | ๕.๒๒ | ๕.๒๐ | ๓๑๐ |
| ๘.ศรีนครินทร์ | ๑๗,๗๔๕ | ๑๖,๐๓๓ | ๙๐ | ๕,๗๖๘ | ๗๗ | ๖.๓๕ | ๖.๔๔ | ๑๒.๙๔ | ๑๓.๐๔ | ๑,๗๑๒ |
| ๙.วชิราลงกรณ์ | ๘,๘๖๐ | ๖,๙๙๙ | ๗๙ | ๓,๙๘๗ | ๖๘ | ๙.๔๓ | ๒.๖๖ | ๑๕.๐๒ | ๑๕.๐๕ | ๑,๘๖๑ |
| ๑๐.ขุนด่านปราการชล | ๒๒๔ | ๑๔๑ | ๖๓ | ๑๓๗ | ๖๒ | ๐.๐๕ | ๐.๐๗ | ๐.๒๐ | ๐.๓๕ | ๘๓ |
| ๑๑.รัชชประภา | ๕,๖๓๙ | ๔,๑๓๘ | ๗๓ | ๒,๗๘๖ | ๖๕ | ๖.๕๖ | ๕.๒๗ | ๑๒.๐๒ | ๑๕.๒๓ | ๑,๕๐๑ |
| ๑๒.บางกลาง | ๑,๕๕๔ | ๑,๑๒๗ | ๗๗ | ๘๕๐ | ๗๒ | ๖.๐๖ | ๔.๖๖ | ๓.๐๓ | ๓.๐๖ | ๓๒๗ |

๗.๒ อ่างเก็บน้ำขนาดกลาง ๔๑๒ แห่ง มีปริมาณน้ำ ๓,๘๑๔ ล้าน ลบ.ม. (๗๔%) ปริมาณน้ำใช้การ ๓,๔๑๘ ล้าน ลบ.ม. (๗๒%)

๗.๓ แหล่งน้ำในพื้นที่นอกเขตชลประทาน ๑๐๒,๐๙๙ แห่ง มีปริมาณน้ำรวม ๖,๑๑๖ ล้าน ลบ.ม. (๗๒%)

๗.๔ อ่างเก็บน้ำขนาดกลางนอกเขตชลประทาน ๖๕ แห่ง ภายใต้การดูแลของกรมทรัพยากรน้ำปริมาณน้ำปัจจุบัน ๑๗๒.๕๑ ล้านลบ.ม. (๗๓%)

| ภูมิภาค | จำนวน (แห่ง) | ปริมาณรวม (ล้าน ลบ.ม.) | ปริมาณน้ำ (ล้าน ลบ.ม.) | | | | | | | ปัจจุบัน | |
|--------------------|--------------|------------------------|------------------------|----------|----------|----------|----------|----------|------------|----------|--|
| | | | เดือน | | | | | | ๑๔ ก.พ. ๖๕ | ร้อยละ | |
| | | | ส.ค. ๖๔ | ก.ย. ๖๔ | ต.ค. ๖๔ | พ.ย. ๖๔ | ธ.ค. ๖๔ | ม.ค. ๖๕ | | | |
| เหนือ | ๑๗,๒๔๙ | ๑,๑๐๓ | ๓๕๐.๙๔ | ๓๙๔.๓๗ | ๔๒๓.๔๖ | ๗๙๙.๖๗ | ๘๐๙.๑๖ | ๗๙๙.๗๘ | ๗๑๒.๐๖ | ๗๑.๐๐ | |
| ตะวันออกเฉียงเหนือ | ๕๔,๕๕๗ | ๓,๕๖๔ | ๒,๑๕๐.๓๖ | ๒,๒๓๕.๕๕ | ๒,๑๔๖.๔๑ | ๓,๙๖๖.๖๕ | ๓,๗๘๐.๐๗ | ๓,๔๒๐.๐๓ | ๒,๙๗๒.๔๒ | ๗๑.๐๐ | |
| กลาง | ๑๖,๓๖๗ | ๑,๑๓๗ | ๖๐๙.๗๔ | ๗๒๓.๖๘ | ๖๙๐.๗๓ | ๑,๕๒๐.๓๒ | ๑,๕๒๕.๖๘ | ๑,๓๙๙.๙๐ | ๑,๒๒๓.๑๔ | ๗๕.๐๐ | |
| ตะวันออกเฉียง | ๗,๘๐๔ | ๖๓๕ | ๔๗๙.๖๕ | ๕๔๐.๔๐ | ๖๒๕.๔๘ | ๙๙๙.๕๖ | ๑,๐๑๐.๖๗ | ๙๑๗.๓๔ | ๗๗๔.๒๓ | ๗๕.๐๐ | |
| ตะวันตก | ๒,๕๐๖ | ๗๑๑ | ๙๖.๓๔ | ๙๔.๔๓ | ๙๑.๙๗ | ๑๕๖.๗๐ | ๑๘๗.๘๗ | ๑๗๘.๐๘ | ๑๖๐.๘๒ | ๙๒.๐๐ | |
| ใต้ | ๓,๖๒๖ | ๑,๓๑๙ | ๒๐๐.๙๕ | ๑๙๕.๒๒ | ๑๘๘.๕๘ | ๑๙๙.๒๐ | ๒๓๙.๑๓ | ๒๙๕.๒๓ | ๒๘๓.๓๖ | ๘๑.๐๐ | |
| รวม | ๑๐๒,๐๙๙.๐๐ | ๘,๕๗๐ | ๓,๘๘๗.๙๙ | ๔,๑๘๓.๖๕ | ๔,๑๖๖.๖๓ | ๗,๖๔๒.๑๐ | ๗,๕๕๒.๕๙ | ๗,๐๐๔.๓๖ | ๖,๑๑๖.๐๔ | ๗๔.๐๐ | |

๘. สถานการณ์น้ำในประเทศ ณ วันที่ ๑๕ - ๑๘ กุมภาพันธ์ ๒๕๖๕ (กรมชลประทาน)

| สถานี | แม่น้ำ | อำเภอ | จังหวัด | ระดับตลิ่ง (ม.รทก.) | ระดับน้ำ (ม.รทก.) | | | | แนวโน้ม | เปรียบเทียบระดับตลิ่ง |
|-------|-------------|-------------|---------------|---------------------|-------------------|---------|----------|---------|-----------|-----------------------|
| | | | | | อังคาร | พุธ | พฤหัสบดี | ศุกร์ | | |
| | | | | | ๑๕ ก.พ. | ๑๖ ก.พ. | ๑๗ ก.พ. | ๑๘ ก.พ. | | |
| P.๑ | ปิง | เมือง | เชียงใหม่ | ๓.๗๐ | ๑.๔๗ | ๑.๔๙ | ๑.๓๔ | ๑.๒๕ | ลดลง | - ๒.๔๕ |
| W.๑C | วัง | เมือง | ลำปาง | ๕.๒๐ | -๐.๖๓ | -๐.๖๒ | -๐.๖๒ | -๐.๕๐ | เพิ่มขึ้น | - ๕.๗๐ |
| Y.๑๖ | ยม | บางระกำ | พิษณุโลก | ๗.๓๐ | ๐.๐๖ | ๐.๐๖ | ๐.๐๖ | ๐.๐๙ | เพิ่มขึ้น | - ๗.๒๑ |
| N.๗A | น่าน | เมือง | พิจิตร | ๙.๘๗ | ๑.๒๔ | ๑.๒๒ | ๑.๓๗ | ๑.๓๘ | เพิ่มขึ้น | - ๘.๔๙ |
| C.๒ | เจ้าพระยา | เมือง | นครสวรรค์ | ๒๖.๒๐ | ๑๗.๔๘ | ๑๗.๔๕ | ๑๗.๔๑ | ๑๗.๘๖ | เพิ่มขึ้น | - ๘.๓๔ |
| C.๑๓ | เจ้าพระยา | สรรพยา | ชัยนาท | ๑๖.๓๔ | ๕.๕๕ | ๕.๕๕ | ๕.๕๕ | ๕.๕๕ | ทรงตัว | -๑๐.๗๙ |
| M.๖A | มูล | สตึก | บุรีรัมย์ | ๖.๐๐ | ๐.๒๓ | ๐.๒๒ | ๐.๒๒ | ๐.๒๕ | เพิ่มขึ้น | - ๕.๗๕ |
| M.๗ | มูล | เมือง | อุบลราชธานี | ๗.๐๐ | ๓.๐๕ | ๓.๐๖ | ๓.๐๕ | ๓.๐๓ | ลดลง | - ๓.๙๗ |
| M.๑๙๑ | ลำตะคอง | เมือง | นครราชสีมา | ๓.๕๐ | ๑.๔๔ | ๑.๔๖ | ๑.๓๙ | ๑.๔๖ | เพิ่มขึ้น | - ๒.๐๔ |
| M.๖๙ | ลำเซบก | ตระการพืชผล | อุบลราชธานี | ๗.๓๐ | ๔.๖๖ | ๔.๖๓ | ๔.๖๒ | ๔.๕๙ | ลดลง | - ๒.๗๑ |
| X.๖๔ | คลองท่ามะ | ท่ามะ | ชุมพร | ๑๗.๑๓ | ๙.๘๔ | ๑๐.๙๙ | ๑๓.๔๙ | ๑๒.๓๖ | ลดลง | - ๔.๗๗ |
| X.๑๔๙ | คลองกลาย | นบพิตำ | นครศรีธรรมราช | ๓๓.๙๖ | ๒๘.๙๖ | ๓๐.๒๐ | ๒๙.๕๓ | ๒๙.๓๐ | ลดลง | - ๔.๖๖ |
| X.๒๗๔ | แม่น้ำโก-ลก | แว้ง | นราธิวาส | ๒๔.๑๘ | ๑๘.๗๙ | ๑๙.๑๐ | ๑๘.๗๗ | ๑๘.๗๑ | ลดลง | - ๕.๔๗ |
| X.๓๗A | แม่น้ำตาปี | พระแสง | สุราษฎร์ธานี | ๑๑.๗๐ | ๔.๙๗ | ๕.๐๑ | ๕.๔๙ | ๖.๗๗ | เพิ่มขึ้น | - ๔.๗๓ |

*** ยังไม่ได้รับรายงาน

๙. สถานการณ์น้ำในพื้นที่ลุ่มน้ำโขง ณ วันที่ ๑๘ กุมภาพันธ์ ๒๕๖๕ (คณะกรรมการแม่โขง)

| สถานี | ระดับ อ้างอิง (ม.รทก.) | ระดับ ตลิ่ง (ม.) | ระดับน้ำ (ม.) | | | | | เปรียบเทียบ ระดับ ตลิ่ง (ม.) | ผลต่างของระดับน้ำ (ม.) | | แนวโน้ม |
|--------------------------|------------------------------|------------------------|---------------|------------|------------|------------|------------|------------------------------------|------------------------|-------------------|-----------|
| | | | ๑๔ ก.พ. | ๑๕ ก.พ. | ๑๖ ก.พ. | ๑๗ ก.พ. | ๑๘ ก.พ. | | ๓ วัน ย้อนหลัง | ๕ วัน ย้อนหลัง | |
| อ.เชียงแสน จ.เชียงราย | ๓๕๗.๑๑๐ | ๑๒.๘๐ | ๑.๖๒ | ๑.๕๙ | ๑.๕๙ | ๑.๕๘ | ๑.๕๘ | -๑๑.๒๒ | -๐.๐๑ | -๐.๐๔ | ทรงตัว |
| อ.เชียงคาน จ.เลย | ๑๙๔.๑๑๘ | ๑๖.๐๐ | ๓.๘๒ | ๓.๗๔ | ๓.๗๐ | ๓.๖๔ | ๓.๖๑ | -๑๒.๓๙ | -๐.๐๙ | -๐.๒๑ | ลดลง |
| อ.เมือง จ.หนองคาย | ๑๕๓.๖๔๘ | ๑๒.๒๐ | ๑.๑๒ | ๑.๑๔ | ๑.๑๒ | ๑.๐๕ | ๑.๐๐ | -๑๑.๒๐ | -๐.๑๒ | -๐.๑๒ | ลดลง |
| อ.เมือง จ.นครพนม | ๑๓๒.๖๘๐ | ๑๒.๐๐ | ๐.๙๓ | ๐.๙๑ | ๐.๙๑ | ๐.๙๗ | ๐.๙๕ | -๑๑.๐๕ | ๐.๐๔ | ๐.๐๒ | ลดลง |
| อ.เมือง จ.มุกดาหาร | ๑๒๔.๒๑๙ | ๑๒.๕๐ | ๑.๕๑ | ๑.๔๙ | ๑.๔๘ | ๑.๕๑ | ๑.๕๔ | -๑๐.๙๖ | ๐.๐๖ | ๐.๐๓ | เพิ่มขึ้น |
| อ.โขงเจียม จ.อุบลราชธานี | ๘๙.๐๓๐ | ๑๔.๕๐ | ๑.๘๕ | ๑.๘๕ | ๑.๘๖ | ๑.๘๕ | ๑.๘๖ | -๑๒.๖๔ | ๐.๐๐ | ๐.๐๑ | เพิ่มขึ้น |

*** ไม่มีสถานการณ์

๑๐. สถานการณ์เตือนภัย Early Warning ณ วันที่ ๑๘ กุมภาพันธ์ ๒๕๖๕ (กรมทรัพยากรน้ำ)

| การแจ้งเตือน | สถานี | การแจ้งเตือน | ช่วงเวลา |
|-----------------------------|-------|--------------|----------|
| เตือนสีแดง (อพยพ) | - | - | - |
| เตือนสีเหลือง (เตือนภัย) | - | - | - |
| เตือนสีเขียว (เฝ้าระวัง) | - | - | - |

*** ไม่มีสถานการณ์

๑๑. พื้นที่ติดตามและเฝ้าระวังสถานการณ์ธรณีพิบัติภัย ณ วันที่ ๑๘ กุมภาพันธ์ ๒๕๖๕ (กรมทรัพยากรธรณี)

เนื่องจากในพื้นที่เสี่ยงดินถล่มมีฝนตกต่อเนื่อง ประกอบกับมีพื้นที่ลาดการณปริมาณน้ำฝนที่อาจก่อให้เกิดดินถล่ม โดยเฉพาะในบริเวณ ภาคใต้ จังหวัดชุมพร ศูนย์ปฏิบัติการธรณีพิบัติภัยจึงได้ทำการเฝ้าระวังและติดตามสถานการณ์ธรณีพิบัติภัยดินถล่มและน้ำป่าไหลหลากเป็นพิเศษ และจะทำการแจ้งอาสาสมัครเครือข่ายในพื้นที่เสี่ยงภัยต่อไป

๑๒. เหตุการณ์วิกฤตน้ำปัจจุบัน ณ วันที่ ๑๘ กุมภาพันธ์ ๒๕๖๕ [เวลา ๑๕.๐๐ น.(เมื่อวาน) - ๐๘.๐๐ น. (วันนี้)]

ไม่มีสถานการณ์

๑๓. สถานการณ์ภาวะน้ำท่วม และสถานการณ์ฝนแล้ง/ฝนทิ้งช่วง ณ วันที่ ๑๗ กุมภาพันธ์ ๒๕๖๕ (ปภ.)

อุทกภัย

๑.จ.นครศรีธรรมราช วันที่ ๑๗ ก.พ. ๖๕ เวลา ๐๙.๐๐ น. เกิดน้ำป่าไหลหลากในพื้นที่ ๖ หมู่บ้าน ๕ ตำบล ๕ อำเภอ ได้แก่ ต.ท่าศาลา (ม.๕) อ.ท่าศาลา ต.นาสาร (ม.๔) อ.เมืองฯ ต.เทพราช (ม.๗,๑๔) อ.ลิขิต ต.ทอนหงส์ (ม.๑) อ.พรหมคีรี ต.ยางค่อม (ม.๓) อ.พิปูน ส่งผลให้บ้านเรือนประชาชนได้รับความเสียหาย ๒๗ ครัวเรือน ไม่มีผู้บาดเจ็บและเสียชีวิต ปัจจุบันระดับน้ำลดลง

๒.จ.พัทลุง วันที่ ๑๗ ก.พ. ๖๕ เวลา ๐๖.๐๐ น. เกิดน้ำป่าไหลหลากในพื้นที่ ต.ควนขนุน (ม.๙) อ.ควนขนุน ส่งผลให้บ้านเรือนประชาชนได้รับความเสียหาย ๑๐ หลัง ไม่มีผู้บาดเจ็บและเสียชีวิต **ปัจจุบันสถานการณ์คลี่คลายแล้ว**

๑๔. การคาดหมายลักษณะอากาศ ๗ วันข้างหน้า (ระหว่างวันที่ ๑๗ - ๒๓ กุมภาพันธ์ ๒๕๖๕)

ในช่วงวันที่ ๑๗-๑๘ ก.พ. ๖๕ บริเวณความกดอากาศสูงที่ปกคลุมประเทศไทยตอนบน และทะเลจีนใต้ มีกำลังอ่อนลง ในขณะที่ลมใต้และลมตะวันออกเฉียงใต้ยังคงพัดปกคลุมประเทศไทยตอนบน ทำให้บริเวณดังกล่าวมีหมอกในตอนเช้า โดยมีฝนฟ้าคะนองบางแห่ง สำหรับลมตะวันออกเฉียงใต้พัดปกคลุมอ่าวไทยและภาคใต้ ทำให้ภาคใต้มีฝนฟ้าคะนอง และมีฝนตกหนักบางแห่ง

ในช่วงวันที่ ๑๙ - ๒๓ ก.พ. ๖๕ บริเวณความกดอากาศสูงอีกระลอกหนึ่งจากประเทศจีนจะแผ่ลงมาปกคลุมภาคตะวันออกเฉียงเหนือและทะเลจีนใต้ ส่งผลทำให้มีลมใต้และลมตะวันออกเฉียงใต้พัดนำความชื้นจากทะเลจีนใต้และอ่าวไทย

เข้ามาปกคลุมภาคเหนือตอนล่าง ภาคตะวันออกเฉียงเหนือ ภาคกลางรวมทั้งกรุงเทพมหานครและปริมณฑล และภาคตะวันออกเฉียงเหนือ ทำให้บริเวณประเทศไทยตอนบนจะมีพายุฝนฟ้าคะนอง ลมกระโชกแรงและลูกเห็บตกบางแห่ง ในระยะแรก หลังจากนั้น อุณหภูมิจะลดลง สำหรับภาคใต้ ลมตะวันออกเฉียงคงพัดปกคลุมอ่าวไทยและภาคใต้ทำให้ภาคใต้มียังคงมีฝนฟ้าคะนองเกิดขึ้น

๑๕. ความช่วยเหลือภัยแล้งสะสมของกรมทรัพยากรน้ำ

ความช่วยเหลือในพื้นที่ประสบปัญหาภัยแล้ง ตั้งแต่วันที่ ๑ ตุลาคม ๒๕๖๔ - ๑๗ กุมภาพันธ์ ๒๕๖๕

| หน่วยงาน | จังหวัด | ปริมาณการ สูบน้ำ (ลบ.ม.) | ปริมาณการ แจกจ่ายน้ำ สะอาด (ลิตร) | น้ำดื่มบรรจุ ขวด (ขวด) | ประโยชน์ที่ได้รับ | | |
|----------|-------------------|--------------------------------|--|------------------------------|-------------------|------------------|-----------------------|
| | | | | | อุปโภค-บริโภค | | พื้นที่เกษตร (ไร่) |
| | | | | | ครัวเรือน | ประชากร | |
| ภาค ๑ | ลำปาง | - | ๗๙๒,๕๓๙ | ๔,๑๐๐ | ๑๖๗,๕๗๘ | ๔๔๗,๔๕๒ | - |
| | เชียงใหม่ | - | ๗๕,๕๔๐ | ๖๐๐ | ๒๑,๒๐๑ | ๘๗,๖๗๕ | - |
| | แม่ฮ่องสอน | - | ๗๖,๒๗๗ | - | ๙,๒๔๘ | ๖๐,๙๘๖ | - |
| | เชียงราย | - | ๒๒๖,๗๙๐ | - | ๕๖,๔๗๑ | ๑๗๔,๔๗๗ | - |
| | กำแพงเพชร | - | ๗๕,๑๖๙ | - | ๔๔,๑๒๕ | ๑๗๙,๓๑๐ | - |
| ภาค ๒ | นครสวรรค์ | ๑,๑๑๔,๕๖๐ | ๓๖,๐๐๐ | - | ๔๗๔ | ๑,๖๐๐ | ๑,๙๐๐ |
| | เพชรบูรณ์ | ๒๐๗,๓๖๐ | - | - | ๔๗๗ | - | ๘๐๐ |
| ภาค ๓ | อุดรธานี | ๒,๑๕๕,๓๐๐ | ๓๐,๐๐๐ | - | ๒,๐๒๐ | ๘,๒๖๓ | ๑,๒๗๐ |
| | สกลนคร | ๒๕๑,๒๐๐ | - | - | ๑๓๕ | ๑๓๕ | ๖,๕๐๐ |
| ภาค ๔ | ขอนแก่น | ๑,๐๘๓,๗๘๐ | - | - | ๑,๖๓๘ | ๖,๒๓๕ | - |
| | มหาสารคาม | ๙๔,๖๘๐ | - | - | ๘๕๓ | ๒,๗๘๒ | - |
| ภาค ๕ | นครราชสีมา | ๖๒๖,๐๐๐ | - | - | ๒,๒๙๖ | ๘,๕๓๗ | ๔,๘๐๐ |
| ภาค ๖ | ปราจีนบุรี | ๑,๕๐๕,๖๐๐ | - | - | ๕๐ | ๒๕๐ | ๑,๕๘๐ |
| | จันทบุรี | ๒,๓๔๓,๖๐๐ | - | - | ๓,๒๘๗ | ๗,๗๑๖ | ๕,๑๒๒ |
| | สระแก้ว | ๙๑,๒๐๐ | - | - | - | - | - |
| ภาค ๘ | นครศรีธรรมราช | ๒๓๘,๑๔๐ | - | - | ๑๕๐ | ๔๔๙ | ๔,๐๐๐ |
| | ยะลา | ๒๒๘,๔๒๐ | - | - | ๖๕๐ | ๒,๕๐๐ | ๑,๕๐๐ |
| ภาค ๙ | น่าน | - | ๑๕,๕๕๐ | - | - | ๙๕ | - |
| | อุดรดิตถ์ | - | ๑๓๒,๘๐๐ | - | ๑,๒๖๙ | ๔,๓๗๐ | - |
| | พิษณุโลก | - | - | ๓,๖๒๔ | - | ๑,๖๙๐ | - |
| | สุโขทัย | - | - | ๖๒๐ | - | ๑๒๐ | - |
| | แพร่ | ๑,๐๔๘,๔๔๐ | - | - | ๑,๑๖๐ | ๓,๑๑๐ | ๗,๕๐๐ |
| ภาค ๑๐ | สุราษฎร์ธานี | ๑๑๘,๔๐๐ | ๑๘๖,๐๐๐ | - | ๖๔ | ๓๑๐ | ๒,๖๐๐ |
| ภาค ๑๑ | อำนาจเจริญ | ๑๒๒,๔๐๐ | - | - | ๒,๑๙๓ | ๖,๓๒๐ | ๕๐ |
| | ๒๔ จังหวัด | ๑๑,๒๒๙,๐๘๐ | ๑,๖๔๖,๖๖๕ | ๘,๙๔๔ | ๓๑๕,๓๓๙ | ๑,๐๐๔,๓๘๒ | ๓๗,๖๒๒ |

จึงเรียนมาเพื่อโปรดทราบ

นายภาดล ถาวรกฤชรัตน์
อธิบดีกรมทรัพยากรน้ำ
ประธานคณะทำงานศูนย์ปฏิบัติการ
ทรัพยากรธรรมชาติและสิ่งแวดล้อม
(ด้านทรัพยากรน้ำ)