

# รายงานสรุปสภาพน้ำในอ่างเก็บน้ำขนาดใหญ่และขนาดกลาง

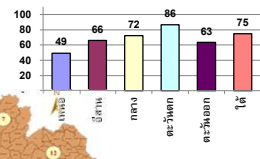
รายงานสถานการณ์ ณ วันที่ 18 กุมภาพันธ์ 2565



ปริมาณน้ำในอ่างที่ใช้การได้ในสัปดาห์นี้ +มากกว่า / -น้อยกว่า สัปดาห์ก่อน 522.12 ล้าน ลบ.ม.

สรุปสถานการณ์ปริมาณน้ำในอ่างเก็บน้ำที่ใช้ในกิจกรรมที่ประเทศ นอกว่า ปริมาณน้ำที่ไหลเข้าอ่าง เมื่อเทียบกับปริมาณน้ำที่ผ่านมา สถานการณ์อยู่ระหว่างเก็บกักน้ำ

% ปริมาณน้ำรวมแต่ละภาคปัจจุบัน



เปรียบเทียบปริมาณน้ำรวมทั่วประเทศ ปัจจุบัน ใน ปี 64 และ ปี 63

วันที่ 18 กุมภาพันธ์ 2563 จำนวน 49,006 ล้าน ลบ.ม. หรือ เท่ากับ 69%

วันที่ 18 กุมภาพันธ์ 2564 จำนวน 40,030 ล้าน ลบ.ม. หรือ เท่ากับ 56%

ภาค	สถานการณ์ปริมาณน้ำในอ่าง				ปริมาณน้ำเปลี่ยนแปลง (ล้าน ม.³)	สถานะ
	ลดลง (แห่ง)	คงที่ (แห่ง)	เพิ่มขึ้น (แห่ง)	รวม (แห่ง)		
ภาคเหนือ	6	-	1	7	-131.00	ปริมาณน้ำในอ่างเก็บน้ำลดลง
ภาคตะวันออกเฉียงเหนือ	11	1	-	12	-118.00	ปริมาณน้ำในอ่างเก็บน้ำลดลง
ภาคกลาง	2	1	-	3	-46.00	ปริมาณน้ำในอ่างเก็บน้ำลดลง
ภาคตะวันออก	2	-	-	2	-145.00	ปริมาณน้ำในอ่างเก็บน้ำลดลง
ภาคตะวันออกเฉียงเหนือ	4	1	5	10	-21.12	ปริมาณน้ำในอ่างเก็บน้ำลดลง
ภาคใต้	3	-	1	4	-61.00	ปริมาณน้ำในอ่างเก็บน้ำลดลง
รวมทั้งประเทศ	28	3	7	38	-522.12	ปริมาณน้ำในอ่างเก็บน้ำลดลง



สรุปสถานการณ์ปริมาณน้ำในอ่างฯ

คงที่	3	อ่าง
ลดลง	28	อ่าง
เพิ่มขึ้น	7	อ่าง

ภาค	อ่างเก็บน้ำ	ความจุที่ (ล้าน ม.³)	ปริมาณน้ำที่ใช้งานไม่ได้ (ล้าน ม.³)	ใช้การได้จริง (ล้าน ม.³)	ปริมาณน้ำรวม วันที่ 18 กุมภาพันธ์ 2564		ปัจจุบัน วันที่ 18 กุมภาพันธ์ 2565				สัปดาห์ก่อน วันที่ 12 กุมภาพันธ์ 2565				ปริมาณน้ำ + เพิ่มขึ้น - ลดลง (ล้าน ม.³)	สถานการณ์ปริมาณน้ำในอ่าง
					ปริมาณน้ำรวม (ล้าน ม.³)	%	ปริมาณน้ำรวม		ปริมาณน้ำใช้การได้จริง		ปริมาณน้ำรวม		ปริมาณน้ำใช้การได้จริง			
							ปริมาณน้ำรวม (ล้าน ม.³)	%	ปริมาณน้ำรวม (ล้าน ม.³)	%	ปริมาณน้ำรวม (ล้าน ม.³)	%	ปริมาณน้ำใช้การได้จริง (ล้าน ม.³)	%		
<b>ภาคเหนือ (7)</b>																
1	ภูฝอยลม (2) ลาก	13,462	3,800	9,662	5,091	38%	6,987	52%	3,187	33%	7,110	53%	3,310	34%	-123.00	ลดลง
2	สิริกิติ์ (2) อุดรศักดิ์	9,510	2,850	6,660	4,666	49%	4,136	43%	1,286	19%	4,164	44%	1,314	20%	-28.00	ลดลง
3	แม่จัด เชียงใหม่	265	12	253	129	49%	107	40%	95	38%	108	41%	96	38%	-1.00	ลดลง
4	แม่กวาง เชียงใหม่	263	14	249	82	31%	85	32%	71	29%	89	34%	75	30%	-4.00	ลดลง
5	กัวลม ลำปาง	106	3	103	63	59%	80	75%	77	75%	79	75%	76	74%	1.00	เพิ่มขึ้น
6	กัวคองมา ลำปาง	170	6	164	68	40%	121	71%	115	70%	125	74%	119	73%	-4.00	ลดลง
7	แควน้อย พิษณุโลก	939	43	896	357	38%	675	72%	632	71%	697	74%	654	73%	-22.00	ลดลง
	แม่เม็ก	110	16	94	41	37%	66	60%	50	53%	70	64%	54	57%	-4.00	ลดลง
	<b>รวมภาคเหนือ 34.85%</b>	<b>24,825</b>	<b>6,744</b>	<b>18,081</b>	<b>10,497</b>	<b>42%</b>	<b>12,257</b>	<b>49%</b>	<b>5,513</b>	<b>30%</b>	<b>12,442</b>	<b>50%</b>	<b>5,644</b>	<b>31%</b>	<b>-131.00</b>	<b>ลดลง</b>
<b>ภาคตะวันออกเฉียงเหนือ (12)</b>																
8	ห้วยหลวง อุดรธานี	136	7	129	48	35%	58	43%	51	40%	59	43%	52	40%	-1.00	ลดลง
9	น้ำอูน สกลนคร	520	45	475	207	40%	254	49%	209	44%	262	50%	217	46%	-8.00	ลดลง
10	น้ำพอง (2) สกลนคร	165	8	157	84	51%	88	53%	80	51%	88	53%	80	51%	-	คงที่
11	จุฬารัตน์ (2) ขัยภูมิ	164	37	127	109	66%	122	74%	85	67%	125	76%	88	69%	-3.00	ลดลง
12	อุบลรัตน์ (2) ขอนแก่น	2,431	581	1,850	1,259	52%	1,583	65%	1,002	54%	1,632	67%	1,051	57%	-49.00	ลดลง
13	ลำปาว กาฬสินธุ์	1,980	100	1,880	754	38%	1,014	51%	914	49%	1,034	52%	934	50%	-20.00	ลดลง
14	<b>ลำตะคอง นครราชสีมา</b>	<b>314</b>	<b>22</b>	<b>292</b>	<b>306</b>	<b>97%</b>	<b>281</b>	<b>89%</b>	<b>259</b>	<b>89%</b>	<b>284</b>	<b>90%</b>	<b>262</b>	<b>90%</b>	<b>-3.00</b>	<b>ลดลง</b>
15	<b>ลำพระเพลิง นครราชสีมา</b>	<b>155</b>	<b>1</b>	<b>154</b>	<b>133</b>	<b>86%</b>	<b>145</b>	<b>94%</b>	<b>144</b>	<b>94%</b>	<b>148</b>	<b>95%</b>	<b>147</b>	<b>95%</b>	<b>-3.00</b>	<b>ลดลง</b>
16	<b>มูลนง นครราชสีมา</b>	<b>141</b>	<b>7</b>	<b>134</b>	<b>129</b>	<b>91%</b>	<b>125</b>	<b>89%</b>	<b>118</b>	<b>88%</b>	<b>126</b>	<b>89%</b>	<b>119</b>	<b>89%</b>	<b>-1.00</b>	<b>ลดลง</b>
17	<b>ลำพระนครราชสีมา</b>	<b>275</b>	<b>7</b>	<b>268</b>	<b>210</b>	<b>76%</b>	<b>235</b>	<b>85%</b>	<b>228</b>	<b>85%</b>	<b>240</b>	<b>87%</b>	<b>233</b>	<b>87%</b>	<b>-5.00</b>	<b>ลดลง</b>
18	<b>ลำน้ำมูลบุรีรัมย์</b>	<b>121</b>	<b>3</b>	<b>118</b>	<b>91</b>	<b>75%</b>	<b>109</b>	<b>90%</b>	<b>106</b>	<b>90%</b>	<b>111</b>	<b>92%</b>	<b>108</b>	<b>92%</b>	<b>-2.00</b>	<b>ลดลง</b>
19	สิรินธร (2) อุบลราชธานี	1,966	831	1,135	1,462	74%	1,500	76%	669	59%	1,523	77%	692	61%	-23.00	ลดลง
	<b>รวมภาคตะวันออกเฉียงเหนือ 11.80%</b>	<b>8,369</b>	<b>1,649</b>	<b>6,720</b>	<b>4,792</b>	<b>57%</b>	<b>5,515</b>	<b>66%</b>	<b>3,865</b>	<b>58%</b>	<b>5,632</b>	<b>67%</b>	<b>3,983</b>	<b>59%</b>	<b>-118.00</b>	<b>ลดลง</b>
<b>ภาคกลาง (3)</b>																
20	ป่าสักชลสิทธิ์ ลพบุรี	960	3	957	438	46%	644	67%	641	67%	676	70%	673	70%	-32.00	ลดลง
21	ทันเสลา อุทัยธานี	160	17	143	57	36%	84	53%	67	47%	98	61%	81	57%	-14.00	ลดลง
22	<b>กระเสียว สุพรรณบุรี</b>	<b>299</b>	<b>99</b>	<b>200</b>	<b>187</b>	<b>63%</b>	<b>298</b>	<b>100%</b>	<b>199</b>	<b>100%</b>	<b>298</b>	<b>100%</b>	<b>199</b>	<b>100%</b>	<b>-</b>	<b>คงที่</b>
	<b>รวมภาคกลาง 1.92%</b>	<b>1,419</b>	<b>119</b>	<b>1,300</b>	<b>682</b>	<b>48%</b>	<b>1,027</b>	<b>72%</b>	<b>907</b>	<b>64%</b>	<b>1,072</b>	<b>76%</b>	<b>953</b>	<b>73%</b>	<b>-46.00</b>	<b>ลดลง</b>
<b>ภาคตะวันออก (2)</b>																
23	ศรีนครินทร์ (2) กาญจนบุรี	17,745	10,265	7,480	12,647	71%	16,022	90%	5,757	77%	16,085	91%	5,820	78%	-63.00	ลดลง
24	วชิราลงกรณ (2) กาญจนบุรี	8,860	3,012	5,848	4,268	48%	6,982	79%	3,970	68%	7,064	80%	4,052	69%	-82.00	ลดลง
	<b>รวมภาคตะวันออก 37.51%</b>	<b>26,605</b>	<b>13,277</b>	<b>13,328</b>	<b>16,915</b>	<b>64%</b>	<b>23,004</b>	<b>86%</b>	<b>9,727</b>	<b>73%</b>	<b>23,149</b>	<b>87%</b>	<b>9,872</b>	<b>74%</b>	<b>-145.00</b>	<b>ลดลง</b>
<b>ภาคตะวันออก (6+4)</b>																
25	ขุนด่าน นครนายก	224	5.00	219	110	49%	141	63%	136	62%	145	65%	140	64%	-4.00	ลดลง
26	คลองลัดขี ฉะเชิงเทรา	420	30.00	390	97	23%	126	30%	96	25%	136	32%	106	27%	-10.00	ลดลง
27	<b>บางพระ (3) ชลบุรี</b>	<b>117</b>	<b>12.00</b>	<b>105</b>	<b>63</b>	<b>54%</b>	<b>98</b>	<b>84%</b>	<b>86</b>	<b>82%</b>	<b>98</b>	<b>84%</b>	<b>86</b>	<b>82%</b>	<b>-</b>	<b>คงที่</b>
28	<b>หนองปลาไหล (3) ระยอง</b>	<b>164</b>	<b>13.75</b>	<b>150</b>	<b>131</b>	<b>80%</b>	<b>146</b>	<b>89%</b>	<b>132</b>	<b>88%</b>	<b>145</b>	<b>89%</b>	<b>131</b>	<b>88%</b>	<b>1.00</b>	<b>เพิ่มขึ้น</b>
29	<b>ประแสร์ (3) ระยอง</b>	<b>295</b>	<b>20.00</b>	<b>275</b>	<b>207</b>	<b>70%</b>	<b>245</b>	<b>83%</b>	<b>225</b>	<b>82%</b>	<b>247</b>	<b>84%</b>	<b>227</b>	<b>83%</b>	<b>-2.00</b>	<b>ลดลง</b>
30	<b>มาบประชัน (3) ระยอง</b>	<b>17</b>	<b>0.72</b>	<b>16</b>	<b>5</b>	<b>33%</b>	<b>15</b>	<b>93%</b>	<b>15</b>	<b>93%</b>	<b>15</b>	<b>93%</b>	<b>14.58</b>	<b>92%</b>	<b>0.14</b>	<b>เพิ่มขึ้น</b>
31	<b>หนองฉาง (3) ระยอง</b>	<b>21</b>	<b>1.00</b>	<b>20</b>	<b>14</b>	<b>64%</b>	<b>20</b>	<b>95%</b>	<b>19</b>	<b>94%</b>	<b>20</b>	<b>93%</b>	<b>18.96</b>	<b>93%</b>	<b>0.27</b>	<b>เพิ่มขึ้น</b>
32	<b>คลองกราม (3) ระยอง</b>	<b>79</b>	<b>3.00</b>	<b>76</b>	<b>59</b>	<b>74%</b>	<b>68</b>	<b>85%</b>	<b>65</b>	<b>85%</b>	<b>66</b>	<b>83%</b>	<b>63.03</b>	<b>82%</b>	<b>1.69</b>	<b>เพิ่มขึ้น</b>
33	<b>คลองใหญ่ (3) ระยอง</b>	<b>45</b>	<b>3.00</b>	<b>42</b>	<b>19</b>	<b>41%</b>	<b>34</b>	<b>75%</b>	<b>31</b>	<b>73%</b>	<b>33</b>	<b>73%</b>	<b>30.27</b>	<b>71%</b>	<b>0.77</b>	<b>เพิ่มขึ้น</b>
34	นฤมิตรพัฒนา ปราจีนบุรี	295	19.00	276	775	263%	168	57%	149	54%	177	60%	158.00	57%	-9.00	ลดลง
	<b>รวมภาคตะวันออก 2.37%</b>	<b>1,678</b>	<b>107</b>	<b>1,570</b>	<b>1,480</b>	<b>88%</b>	<b>1,061</b>	<b>63%</b>	<b>954</b>	<b>62%</b>	<b>1,083</b>	<b>65%</b>	<b>975</b>	<b>62%</b>	<b>-21.12</b>	<b>ลดลง</b>
<b>ภาคใต้ (4)</b>																
35	<b>แก่งกระจาน เพชรบุรี</b>	<b>710</b>	<b>65</b>	<b>645</b>	<b>448</b>	<b>63%</b>	<b>577</b>	<b>81%</b>	<b>512</b>	<b>79%</b>	<b>589</b>	<b>83%</b>	<b>524</b>	<b>81%</b>	<b>-12.00</b>	<b>ลดลง</b>
36	ปราณบุรี ประจวบคีรีขันธ์	391	18	373	316	81%	309	79%	291	78%	310	79%	292	78%	-1.00	ลดลง
37	รัชชประภา (2) สุราษฎร์ธานี	5,639	1,352	4,287	3,646	65%	4,126	73%	2,774	65%	4,180	74%	2,828	66%	-54.00	ลดลง
38	บางลา (2) ยะลา	1,454	276	1,178	1,253	86%	1,129	78%	853	72%	1,123	77%	847	72%	6.00	เพิ่มขึ้น
	<b>รวมภาคใต้ 11.55%</b>	<b>8,194</b>	<b>1,711</b>	<b>6,483</b>	<b>6,664</b>	<b>69%</b>	<b>6,141</b>	<b>75%</b>	<b>4,430</b>	<b>68%</b>	<b>6,201</b>	<b>76%</b>	<b>4,491</b>	<b>69%</b>	<b>-61.00</b>	<b>ลดลง</b>
	<b>รวมทั้งประเทศ 100%(38)</b>	<b>71,090</b>	<b>23,607</b>	<b>47,482</b>	<b>40,030</b>	<b>56%</b>	<b>49,006</b>	<b>69%</b>	<b>25,396</b>	<b>53%</b>	<b>30,132</b>	<b>42%</b>	<b>25,918</b>	<b>55%</b>	<b>-522.12</b>	<b>ลดลง</b>

ที่มาข้อมูล : ตารางสรุปสภาพน้ำในอ่างเก็บน้ำขนาดใหญ่ทั่วประเทศ และตารางสรุปสภาพน้ำในอ่างเก็บน้ำภาคตะวันออกเฉียงเหนือ กรมชลประทาน

หมายเหตุ :

- อ่างเก็บน้ำขนาดใหญ่ หมายถึง อ่างเก็บน้ำที่มีความจุตั้งแต่ 100 ล้าน ลบ.ม. ขึ้นไป
- เป็นอ่างเก็บน้ำอยู่ในความรับผิดชอบของการไฟฟ้าฝ่ายผลิตแห่งประเทศไทย(10) นอกนั้นอยู่ในความรับผิดชอบของกรมชลประทาน(28)
- เป็นอ่างเก็บน้ำขนาดกลางที่มีความสำคัญต่อการอุตสาหกรรมและการประปาฯ ของลุ่มน้ำชายฝั่งทะเลตะวันออก
- ที่มา : กรมชลประทาน และการไฟฟ้าฝ่ายผลิตแห่งประเทศไทย
- จังหวัดที่มีอ่างเก็บน้ำขนาดใหญ่มีจำนวน 26 จังหวัด ไม่มี 50 จังหวัด

รท. หมายถึง ระดับเก็บกักของอ่าง



ศูนย์เฝ้าระวัง ศูนย์ป้องกันวิกฤตน้ำ กรมทรัพยากรน้ำ

**ลำดับของเขื่อนตามความจุ**

- ศรีนครินทร์ 2.ภูฝอยลม 3.สิริกิติ์ 4.วชิราลงกรณ 5.รัชชประภา
- อุบลรัตน์ 7.สิรินธร 8.มาบประชัน 9.ลำปาว 10.ป่าสัก

**ลำดับของเขื่อนตามปริมาณน้ำใช้การได้**

- ภูฝอยลม 2.ศรีนครินทร์ 3.สิริกิติ์ 4.วชิราลงกรณ 5.รัชชประภา
- ลำปาว 7.อุบลรัตน์ 8.มาบประชัน 9.สิรินธร 10.ป่าสัก