



**รายงานการเฝ้าระวังติดตามสถานการณ์น้ำและความช่วยเหลือ
ศูนย์ปฏิบัติการทรัพยากรธรรมชาติและสิ่งแวดล้อม (ด้านทรัพยากรน้ำ)
กระทรวงทรัพยากรธรรมชาติและสิ่งแวดล้อม**

ศูนย์ป้องกันวิกฤติน้ำ กรมทรัพยากรน้ำ

โทรศัพท์ ๐ ๒๒๗๑ ๖๐๐๐ ต่อ ๖๔๔๕ โทรสาร ๐ ๒๒๗๘ ๖๖๒๙ www.dwr.go.th IDLine: mekhalawoc Email: mekhala@dwr.mail.go.th

ศูนย์เทคโนโลยีสารสนเทศทรัพยากรน้ำบาดาล กรมทรัพยากรน้ำบาดาล

โทรศัพท์ ๐ ๒๖๖๖ ๗๐๕๐ โทรสาร ๐ ๒๖๖๖ ๗๑๐๐ www.dgr.go.th Email: itcenter@dgr.mail.go.th

สำนักงานนโยบายและแผนทรัพยากรธรรมชาติและสิ่งแวดล้อม

โทรศัพท์ ๐ ๒๒๖๕๖๕๐๐ www.onep.go.th Email: webmaster@onep.go.th

กรมทรัพยากรธรณี

โทรศัพท์ ๐ ๒๖๒๑๕๕๐๐ www.dmr.go.th Email: webmaster@dmr.mail.go.th

รายงานฉบับที่ ๐๙๙/๒๕๖๕

เวลา ๐๘.๐๐ น.

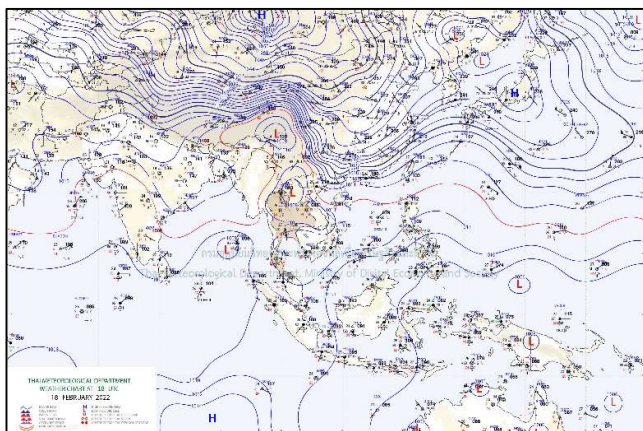
วันที่ ๑๙ กุมภาพันธ์ ๒๕๖๕

เรียน รมว.ทส. เลขานุการ รมว.ทส. ที่ปรึกษา รมว.ทส. ปกท.ทส. รอง ปกท.ทส. อทน. อทบ. และหน่วยงานที่เกี่ยวข้อง

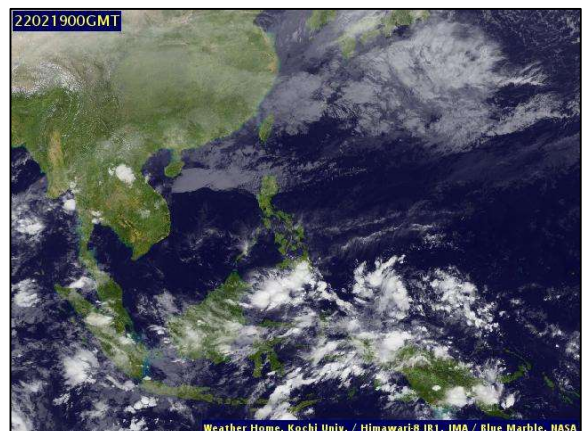
๑. สถานะอากาศ เวลา ๐๖.๐๐ น. (กรมอุตุนิยมวิทยา)

พยากรณ์อากาศ ๒๔ ชั่วโมงข้างหน้า คลื่นกระแสลมฝ่ายตะวันตกจากประเทศเมียนมาจะเคลื่อนเข้าปกคลุมภาคเหนือและภาคตะวันออกเฉียงเหนือตอนบน ประกอบกับบริเวณความกดอากาศสูงหรือมวลอากาศเย็นจากประเทศจีนได้แผ่ลงมาปกคลุมประเทศเวียดนามตอนบนแล้ว คาดว่าจะแผ่ลงมาปกคลุมภาคตะวันออกเฉียงเหนือ และทะเลจีนใต้ในวันนี้ (๑๙ ก.พ. ๒๕๖๕) ส่งผลทำให้มีลมใต้และลมตะวันออกเฉียงใต้พัดนำความชื้นจากทะเลจีนใต้ และอ่าวไทยเข้ามาปกคลุมประเทศไทยตอนบน ลักษณะเช่นนี้ทำให้บริเวณดังกล่าวจะมีลักษณะอากาศแปรปรวน โดยมีพายุฝนฟ้าคะนอง ลมกระโชกแรง และลูกเห็บตกบางแห่ง ขอให้ประชาชนในบริเวณดังกล่าวระวังอันตรายจากพายุฝนฟ้าคะนอง ลมกระโชกแรง และลูกเห็บตก รวมถึงฟ้าผ่าที่อาจจะเกิดขึ้นได้ โดยหลีกเลี่ยงการอยู่ในที่โล่งแจ้ง ใต้ต้นไม้ใหญ่ และป้ายโฆษณาที่ไม่แข็งแรง สำหรับเกษตรกรควรเตรียมการป้องกันและระวังความเสียหายที่จะเกิดต่อผลผลิตทางการเกษตรไว้ด้วย

สำหรับลมตะวันออกเฉียงใต้ที่พัดปกคลุมบริเวณอ่าวไทยและภาคใต้มีกำลังอ่อนลง ทำให้ภาคใต้ยังคงมีฝนฟ้าคะนองเกิดขึ้น

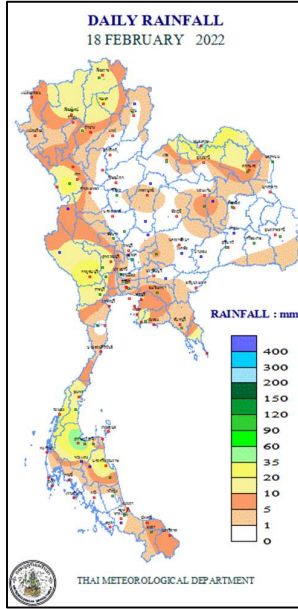


แผนที่อากาศ วันที่ ๑๙ ก.พ. ๒๕๖๕ เวลา ๐๑.๐๐ น.



ภาพถ่ายดาวเทียม วันที่ ๑๙ ก.พ. ๒๕๖๕ เวลา ๐๗.๐๐ น.

๒. ปริมาณฝนสะสม ณ เวลา ๐๗.๐๐น.(เมื่อวาน) - ๐๗.๐๐ น.(วันนี้) (กรมอุตุนิยมวิทยา)



จุดตรวจวัด	ปริมาณฝน (มม.)
จ.สุราษฎร์ธานี	๖๐.๒
จ.หนองคาย	๔๒.๐
จ.ตาก (ดอยมูเซอร์ สกษ.)	๓๖.๖
จ.นครศรีธรรมราช	๓๓.๐
จ.ตราด	๓๑.๘
จ.ระนอง	๒๘.๙
จ.กาญจนบุรี	๒๘.๗

๓. ปริมาณฝนสะสมของพื้นที่ลาดเชิงเขา ๑๒ ชม. ที่ผ่านมา (กรมทรัพยากรน้ำ)

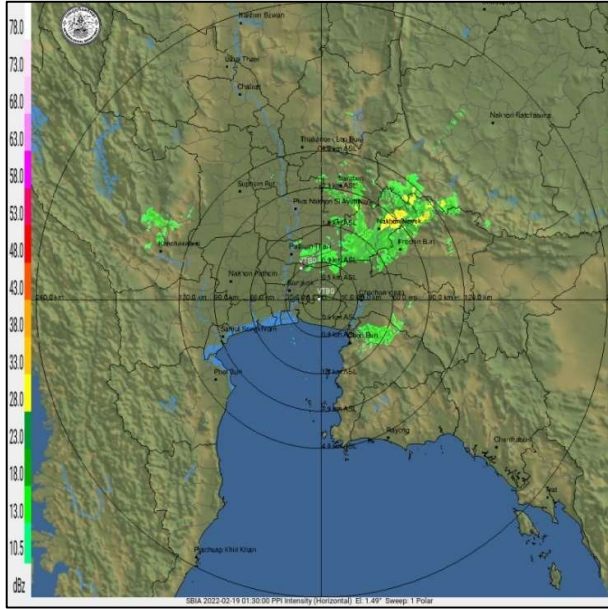
รหัสสถานี	จุดตรวจวัด	ปริมาณฝน (มม./๑๒ ชม.)
STN๐๒๓๘	บ้านผาดั้ง ต.ปอ อ.เวียงแก่น จ.เชียงราย	๗๗.๐
STN๐๓๑๒	บ้านขุนลาว ต.แม่เจดีย์ใหม่ อ.เวียงป่าเป้า จ.เชียงราย	๗๕.๐
STN๐๘๖๙	บ้านขุนต้า ต.ต๋อ อ.เทิง จ.เชียงราย	๗๓.๐
STN๑๓๐๙	บ้านร้อง ต.แม่เจดีย์ใหม่ อ.เวียงป่าเป้า จ.เชียงราย	๗๐.๐
STN๐๓๘๐	บ้านโป่งน้ำร้อน ต.แม่เจดีย์ใหม่ อ.เวียงป่าเป้า จ.เชียงราย	๖๙.๕
STN๐๒๔๒	บ้านฮวก ต.ภูซาง อ.ภูซาง จ.พะเยา	๖๓.๐
STN๐๗๘๙	บ้านห้วยโป่งผาลาด ต.แม่เจดีย์ใหม่ อ.เวียงป่าเป้า จ.เชียงราย	๕๙.๕
STN๐๓๘๒	บ้านแม่ผางข้าว ต.ป่าจิว อ.เวียงป่าเป้า จ.เชียงราย	๕๗.๐
STN๐๓๘๑	บ้านป่าซางพัฒนา ต.แม่เจดีย์ อ.เวียงป่าเป้า จ.เชียงราย	๕๖.๕
STN๐๑๙๙	บ้านคอยงาม ต.ท่าก้อ อ.แม่สรวย จ.เชียงราย	๕๐.๐

๔. ค่าความชื้นในดิน (กรมทรัพยากรน้ำ/คณะกรรมการแม่น้ำโขง)

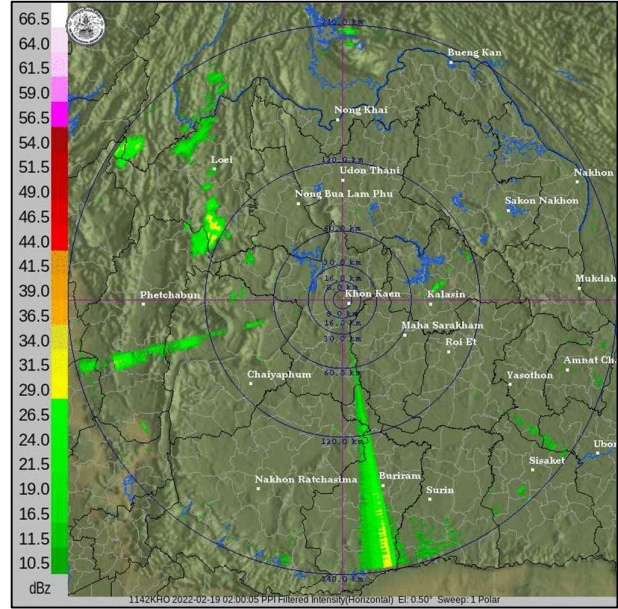
ภูมิภาค	ความชื้นในดิน [-] ๑ ม.ค. ๖๕	ความชื้นในดิน [-] ๓ ก.พ. ๖๕	แนวโน้ม
เหนือ	๐-๒๐	๐-๒๐	ทรงตัว
กลาง	๒๐-๔๐	๒๐-๔๐	ทรงตัว
ตะวันออกเฉียงเหนือ	๒๐-๔๐	๒๐-๔๐	ทรงตัว
ตะวันออก	๔๐-๖๐	๒๐-๔๐	ลดลง
ตะวันตก	๒๐-๔๐	๒๐-๔๐	ทรงตัว
ใต้	๖๐-๘๐	๔๐-๖๐	ลดลง

หมายเหตุ : ความชื้นในดิน ๐ หมายถึง ดินที่แห้งสนิท และ ๑๐๐ หมายถึง ดินที่อิ่มน้ำ

๕. เรดาร์ตรวจอากาศ ณ วันที่ ๑๙ กุมภาพันธ์ ๒๕๖๕ (กรมอุตุนิยมวิทยา)



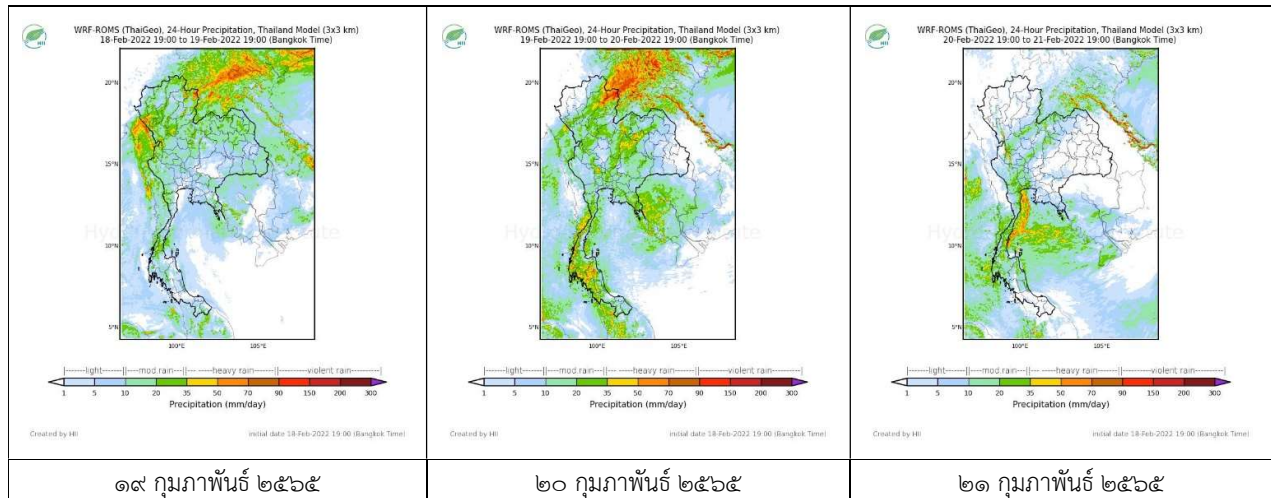
สถานีสุวรรณภูมิ เวลา ๐๘.๓๐ น.



สถานีขอนแก่น เวลา ๐๙.๐๐ น.

จากเรดาร์ตรวจอากาศพบว่ามีกุ่มเมฆฝนกระจายปกคลุมบริเวณภาคตะวันออกเฉียงเหนือ ภาคกลาง และภาคตะวันออกของประเทศไทย

๖. แผนภาพคาดการณ์ฝนล่วงหน้า ๓ วัน (สถาบันสารสนเทศทรัพยากรน้ำ (องค์การมหาชน))



๗. สถานการณ์น้ำในแหล่งเก็บกักน้ำ ณ วันที่ ๑๘ กุมภาพันธ์ ๒๕๖๕ (กรมชลประทาน กรมทรัพยากรน้ำ และสทช.)

๗.๑ ปริมาณน้ำในอ่างฯ ๔๘,๘๖๖ ล้าน ลบ.ม. คิดเป็นร้อยละ ๖๙ (ปริมาณน้ำใช้การได้ ๒๕,๓๒๔ ล้าน ลบ.ม. คิดเป็นร้อยละ ๕๓) ปริมาณน้ำในอ่างฯ เทียบกับปี ๒๕๖๔ (๓๙,๓๒๕ ล้าน ลบ.ม. คิดเป็นร้อยละ ๕๕) มากกว่าปี ๒๕๖๔ จำนวน ๙,๕๔๑ ล้าน ลบ.ม. ปริมาณน้ำไหลลงอ่างฯ จำนวน ๒๘.๙๔ ลบ.ม. ปริมาณน้ำระบาย จำนวน ๑๐๘.๐๑ ล้าน ลบ.ม. สามารถรับน้ำได้อีก ๒๒,๐๖๐ ล้าน ลบ.ม.

อ่างเก็บน้ำ	ความจุที่ รณก. (ล้าน ลบ.ม.)	ปริมาณ น้ำในอ่าง		ปริมาณ น้ำใช้การได้		ปริมาณ น้ำไหลลงอ่าง		ปริมาณ น้ำระบาย		ปริมาณน้ำ รับได้อีก (ล้าน ม.๓) (ความจุที่ รณก.- ปริมาณน้ำปัจจุบัน)
		ปริมาณ (ล้าน ม.๓)	% น้ำเก็บ กัก	ปริมาณ (ล้าน ม.๓)	% น้ำใช้ การ	วันนี้ (ล้าน ม.๓)	เมื่อวาน (ล้าน ม.๓)	วันนี้ (ล้าน ม.๓)	เมื่อวาน (ล้าน ม.๓)	
๑.ภูมิพล	๑๓,๔๖๒	๖,๙๘๗	๕๒	๓,๑๘๗	๓๓	๐.๐๐	๐.๐๐	๑๔.๐๐	๒๔.๐๑	๖,๔๗๕
๒.สิริกิติ์	๙,๕๑๐	๔,๑๓๖	๔๓	๑,๒๘๖	๑๙	๒.๙๕	๒.๘๓	๗.๑๓	๗.๐๑	๕,๓๗๔

๓.จุฬารัตน์	๑๖๔	๑๒๒	๗๕	๘๕	๖๗	๐.๐๙	๐.๑๖	๐.๐๐	๐.๐๐	๔๒
๔.อุบลรัตน์	๒,๕๓๑	๑,๕๘๓	๖๕	๑,๐๐๒	๕๔	๐.๐๐	๓.๙๔	๘.๕๑	๘.๕๒	๘๔๘
๕.ลำปาง	๑,๙๘๐	๑,๐๑๔	๕๑	๙๑๔	๔๙	๐.๐๐	๒.๙๒	๔.๓๔	๔.๒๙	๙๖๖
๖.สิรินธร	๑,๙๖๖	๑,๕๐๐	๗๖	๖๖๙	๕๙	๒.๑๒	๐.๐๐	๑.๕๐	๑.๕๒	๔๖๖
๗.ป่าสักชลสิทธิ์	๙๖๐	๖๔๔	๖๗	๖๔๑	๖๗	๐.๓๒	๑.๖๖	๔.๓๕	๕.๒๒	๓๑๖
๘.ศรีนครินทร์	๑๗,๗๔๕	๑๖,๐๒๒	๙๐	๕,๗๕๗	๗๗	๕.๔๘	๖.๓๕	๑๒.๙๘	๑๒.๙๔	๑,๗๒๓
๙.วชิราลงกรณ์	๘,๘๖๐	๖,๙๘๒	๗๙	๓,๙๗๐	๖๘	๐.๐๐	๙.๔๓	๑๕.๐๖	๑๕.๐๒	๑,๘๗๘
๑๐.ขุนด่านปราการชล	๒๒๔	๑๔๑	๖๓	๑๓๖	๖๒	๐.๐๔	๐.๐๕	๐.๒๗	๐.๒๐	๘๓
๑๑.รัชชประภา	๕,๖๓๙	๔,๑๒๖	๗๓	๒,๗๗๔	๖๕	๑.๑๒	๖.๕๖	๑๒.๕๕	๑๒.๐๒	๑,๕๑๓
๑๒.บางกลาง	๑,๔๕๔	๑,๑๒๙	๗๘	๘๕๓	๗๒	๕.๕๕	๖.๐๖	๒.๙๙	๓.๐๓	๓๒๕

๗.๒ อ่างเก็บน้ำขนาดกลาง ๔๑๒ แห่ง มีปริมาณน้ำ ๓,๘๐๕ ล้าน ลบ.ม. (๗๔%) ปริมาณน้ำใช้การ ๓,๔๑๐ ล้าน ลบ.ม. (๗๒%)

๗.๓ แหล่งน้ำในพื้นที่นอกเขตชลประทาน ๑๐๒,๐๙๙ แห่ง มีปริมาณน้ำรวม ๖,๑๑๖ ล้าน ลบ.ม. (๗๒%)

๗.๔ อ่างเก็บน้ำขนาดกลางนอกเขตชลประทาน ๖๕ แห่ง ภายใต้การดูแลของกรมทรัพยากรน้ำปริมาณน้ำปัจจุบัน ๑๗๒.๕๑ ล้านลบ.ม. (๗๓%)

ภูมิภาค	จำนวน (แห่ง)	ปริมาณรวม (ล้าน ลบ.ม.)	ปริมาณน้ำ (ล้าน ลบ.ม.)							ปัจจุบัน	
			เดือน							๑๔ ก.พ. ๖๕	ร้อยละ
			ส.ค. ๖๔	ก.ย. ๖๔	ต.ค. ๖๔	พ.ย. ๖๔	ธ.ค. ๖๔	ม.ค. ๖๕			
เหนือ	๑๗,๒๔๙	๑,๑๐๓	๓๕๐.๙๔	๓๙๔.๓๗	๔๒๓.๔๖	๗๙๙.๖๗	๘๐๙.๑๖	๗๙๓.๗๘	๗๑๒.๐๖	๗๑.๐๐	
ตะวันออกเฉียงเหนือ	๕๔,๕๔๗	๓,๕๖๔	๒,๑๕๐.๓๖	๒,๒๓๕.๕๕	๒,๑๔๖.๔๑	๓,๙๖๖.๖๕	๓,๗๘๐.๐๗	๓,๔๒๐.๐๓	๒,๙๗๒.๔๒	๗๑.๐๐	
กลาง	๑๖,๓๖๗	๑,๑๓๗	๖๐๙.๗๔	๗๒๓.๖๘	๖๙๐.๗๓	๑,๕๒๐.๓๒	๑,๕๒๕.๖๘	๑,๓๙๙.๙๐	๑,๒๑๓.๑๔	๗๕.๐๐	
ตะวันออกเฉียง	๗,๘๐๔	๖๓๕	๔๗๙.๖๕	๕๔๐.๔๐	๖๒๕.๔๘	๙๙๙.๕๖	๑,๐๑๐.๖๗	๙๑๗.๓๔	๗๗๔.๒๓	๗๕.๐๐	
ตะวันตก	๒,๕๐๖	๗๑๑	๙๖.๓๔	๙๔.๔๓	๙๓.๙๗	๑๕๖.๗๐	๑๘๗.๘๗	๑๗๘.๐๘	๑๖๐.๘๒	๙๒.๐๐	
ใต้	๓,๖๒๖	๑,๓๑๙	๒๐๐.๙๕	๑๙๕.๒๒	๑๘๘.๕๘	๑๙๕.๒๐	๒๓๙.๑๓	๒๙๕.๒๓	๒๘๓.๓๖	๘๑.๐๐	
รวม	๑๐๒,๐๙๙.๐๐	๘,๔๗๐	๓,๘๘๗.๙๙	๔,๑๘๓.๖๕	๔,๑๖๖.๖๓	๗,๖๔๒.๑๐	๗,๕๕๒.๕๙	๗,๐๐๙.๓๖	๖,๑๑๖.๐๔	๗๔.๐๐	

๘. สถานการณ์น้ำในประเทศ ณ วันที่ ๑๖ - ๑๙ กุมภาพันธ์ ๒๕๖๕ (กรมชลประทาน)

สถานี	แม่น้ำ	อำเภอ	จังหวัด	ระดับตลิ่ง (ม.รทก.)	ระดับน้ำ (ม.รทก.)				แนวโน้ม	เปรียบเทียบระดับตลิ่ง
					พุธ	พฤหัสบดี	ศุกร์	เสาร์		
					๑๖ ก.พ.	๑๗ ก.พ.	๑๘ ก.พ.	๑๙ ก.พ.		
P.๑	ปิง	เมือง	เชียงใหม่	๓.๗๐	๑.๔๙	๑.๓๔	๑.๒๕	๑.๒๕	ทรงตัว	- ๒.๔๕
W.๑C	วัง	เมือง	ลำปาง	๕.๒๐	-๐.๖๒	-๐.๖๒	-๐.๕๐	-๐.๑๔	เพิ่มขึ้น	- ๕.๓๔
Y.๑๖	ยม	บางระกำ	พิษณุโลก	๗.๓๐	๐.๐๖	๐.๐๖	๐.๐๙	๐.๑๒	เพิ่มขึ้น	- ๗.๑๘
N.๗A	น่าน	เมือง	พิจิตร	๙.๘๗	๑.๒๒	๑.๓๗	๑.๓๘	๑.๒๘	ลดลง	- ๘.๕๙
C.๒	เจ้าพระยา	เมือง	นครสวรรค์	๒๖.๒๐	๑๗.๔๕	๑๗.๔๑	๑๗.๘๖	๑๗.๙๖	เพิ่มขึ้น	- ๘.๒๔
C.๑๓	เจ้าพระยา	สรรพยา	ชัยนาท	๑๖.๓๔	๕.๕๕	๕.๕๕	๕.๕๕	๕.๕๕	ทรงตัว	-๑๐.๗๙
M.๖A	มูล	สตึก	บุรีรัมย์	๖.๐๐	๐.๒๒	๐.๒๒	๐.๒๕	๐.๒๔	ลดลง	- ๕.๗๖
M.๗	มูล	เมือง	อุบลราชธานี	๗.๐๐	๓.๐๖	๓.๐๕	๓.๐๓	๓.๐๖	เพิ่มขึ้น	- ๓.๙๔
M.๑๙๑	ลำตะคอง	เมือง	นครราชสีมา	๓.๕๐	๑.๔๖	๑.๓๙	๑.๔๖	๑.๕๑	เพิ่มขึ้น	- ๑.๙๙
M.๖๙	ลำเซบก	ตระการพืชผล	อุบลราชธานี	๗.๓๐	๔.๖๓	๔.๖๒	๔.๕๙	๔.๕๗	ลดลง	- ๒.๗๓
X.๖๔	คลองท่ามะ	ท่ามะ	ชุมพร	๑๗.๑๓	๑๐.๙๙	๑๓.๔๙	๑๒.๓๖	๘.๕๖	ลดลง	- ๘.๕๗
X.๑๔๙	คลองกลาย	นบพิตำ	นครศรีธรรมราช	๓๓.๙๖	๓๐.๒๐	๒๙.๕๓	๒๙.๓๐	๒๙.๓๕	เพิ่มขึ้น	- ๔.๖๑
X.๒๗๔	แม่น้ำโก-ลก	แว้ง	นราธิวาส	๒๔.๑๘	๑๙.๑๐	๑๘.๗๗	๑๘.๗๑	๑๘.๗๖	เพิ่มขึ้น	- ๕.๔๒
X.๓๗A	แม่น้ำตาปี	พระแสง	สุราษฎร์ธานี	๑๑.๗๐	๕.๐๑	๕.๔๙	๖.๗๗	๖.๙๖	เพิ่มขึ้น	- ๔.๗๔

*** ยังไม่ได้รับรายงาน

๙. สถานการณ์น้ำในพื้นที่ลุ่มน้ำโขง ณ วันที่ ๑๙ กุมภาพันธ์ ๒๕๖๕ (คณะกรรมการแม่โขง)

สถานี	ระดับ อ้างอิง (ม.รทก.)	ระดับ ตลิ่ง (ม.)	ระดับน้ำ (ม.)					เปรียบเทียบ ระดับ ตลิ่ง (ม.)	ผลต่างของระดับน้ำ (ม.)		แนวโน้ม
			๑๕ ก.พ.	๑๖ ก.พ.	๑๗ ก.พ.	๑๘ ก.พ.	๑๙ ก.พ.		๓ วัน ย้อนหลัง	๕ วัน ย้อนหลัง	
อ.เชียงแสน จ.เชียงราย	๓๕๗.๑๑๐	๑๒.๘๐	๑.๕๙	๑.๕๙	๑.๕๘	๑.๕๘	๑.๕๙	-๑๑.๒๑	๐.๐๑	๐.๐๐	เพิ่มขึ้น
อ.เชียงคาน จ.เลย	๑๙๔.๑๑๘	๑๖.๐๐	๓.๗๔	๓.๗๐	๓.๖๔	๓.๖๑	๓.๕๕	-๑๒.๔๕	-๐.๐๙	-๐.๑๙	ลดลง
อ.เมือง จ.หนองคาย	๑๕๓.๖๔๘	๑๒.๒๐	๑.๑๔	๑.๑๒	๑.๐๕	๑.๐๐	๐.๙๘	-๑๑.๒๒	-๐.๐๗	-๐.๑๖	ลดลง
อ.เมือง จ.นครพนม	๑๓๒.๖๘๐	๑๒.๐๐	๐.๙๑	๐.๙๑	๐.๙๗	๐.๙๕	๐.๙๗	-๑๑.๐๓	๐.๐๐	๐.๐๖	เพิ่มขึ้น
อ.เมือง จ.มุกดาหาร	๑๒๔.๒๑๙	๑๒.๕๐	๑.๔๙	๑.๔๘	๑.๕๑	๑.๕๔	๑.๕๑	-๑๐.๙๙	๐.๐๐	๐.๐๒	ลดลง
อ.โขงเจียม จ.อุบลราชธานี	๘๙.๐๓๐	๑๔.๕๐	๑.๘๕	๑.๘๖	๑.๘๕	๑.๘๖	๑.๘๖	-๑๒.๖๔	๐.๐๑	๐.๐๑	ทรงตัว

*** ไม่มีสถานการณ์

๑๐. สถานการณ์เตือนภัย Early Warning ณ วันที่ ๑๙ กุมภาพันธ์ ๒๕๖๕ (กรมทรัพยากรน้ำ)

การแจ้งเตือน	สถานี	การแจ้งเตือน	ช่วงเวลา
เตือนสีแดง (อพยพ)	-	-	-
เตือนสีเหลือง (เตือนภัย)	-	-	-
เตือนสีเขียว (เฝ้าระวัง)	บ้านร่อง ตำบลแม่เจดีย์ใหม่ อำเภอเวียงป่าเป้า จังหวัดเชียงราย	ปริมาณฝนสะสม ๑๒ ชั่วโมง ๘๓.๐ มิลลิเมตร	๑๙ กพ ๖๕/๐๑.๔๙

*** สำนักงานทรัพยากรน้ำภาคที่เกี่ยวข้องได้ดำเนินการแจ้งอาสาสมัครและเครือข่าย รวมถึงหน่วยงานที่เกี่ยวข้องในพื้นที่เสี่ยงภัยแล้ว

๑๑. พื้นที่ติดตามและเฝ้าระวังสถานการณ์ธรณีพิบัติภัย ณ วันที่ ๑๘ กุมภาพันธ์ ๒๕๖๕ (กรมทรัพยากรธรณี)

เนื่องจากในพื้นที่เสี่ยงดินถล่มมีฝนตกต่อเนื่อง ประกอบกับมีพื้นที่ลาดการณปริมาณน้ำฝนที่อาจก่อให้เกิดดินถล่ม โดยเฉพาะในบริเวณ ภาคใต้ จังหวัดชุมพร ศูนย์ปฏิบัติการธรณีพิบัติภัยจึงได้ทำการเฝ้าระวังและติดตามสถานการณ์ธรณีพิบัติภัยดินถล่มและน้ำป่าไหลหลากเป็นพิเศษ และจะทำการแจ้งอาสาสมัครเครือข่ายในพื้นที่เสี่ยงภัยต่อไป

๑๒. เหตุการณ์วิกฤตน้ำปัจจุบัน ณ วันที่ ๑๙ กุมภาพันธ์ ๒๕๖๕ [เวลา ๑๕.๐๐ น.(เมื่อวาน) - ๐๘.๐๐ น. (วันนี้)]

ไม่มีสถานการณ์

๑๓. สถานการณ์ภาวะน้ำท่วม และสถานการณ์ฝนแล้ง/ฝนทิ้งช่วง ณ วันที่ ๑๙ กุมภาพันธ์ ๒๕๖๕ (ปภ.)

ไม่มีสถานการณ์

๑๔. การคาดหมายลักษณะอากาศ ๗ วันข้างหน้า (ระหว่างวันที่ ๑๘ - ๒๔ กุมภาพันธ์ ๒๕๖๕)

ในช่วงวันที่ ๑๘ - ๒๑ ก.พ. ๖๕ คลื่นกระแสลมฝ่ายตะวันตกจากประเทศเมียนมา เคลื่อนเข้าปกคลุมภาคเหนือและภาคตะวันออกเฉียงเหนือตอนบนของประเทศไทย ประกอบกับในช่วงวันที่ ๑๙ - ๒๔ ก.พ. ๖๕ บริเวณความกดอากาศสูงอีกระลอกหนึ่งจากประเทศจีนจะแผ่ลงมาปกคลุมบริเวณประเทศไทยตอนบน โดยจะเริ่มแผ่เข้าปกคลุมภาคตะวันออกเฉียงเหนือและทะเลจีนใต้ก่อนในช่วงวันที่ ๑๙ - ๒๑ ก.พ. ๖๕ ส่งผลให้มีลมใต้และลมตะวันออกเฉียงใต้ พัดนำความชื้นจากทะเลจีนใต้และอ่าวไทยเข้ามาปกคลุมภาคเหนือตอนล่าง ภาคตะวันออกเฉียงเหนือ ภาคกลาง ภาคตะวันออก รวมทั้งกรุงเทพมหานครและปริมณฑล ลักษณะเช่นนี้จะทำให้บริเวณประเทศไทยตอนบนมีพายุฝนฟ้าคะนอง ลมกระโชกแรงและลูกเห็บตกบางแห่งในระยะแรก หลังจากนั้นในช่วงวันที่ ๒๒ - ๒๔ ก.พ. ๖๕ อุณหภูมิจะลดลง โดยภาคเหนือและภาคตะวันออกเฉียงเหนือ อุณหภูมิจะลดลง ๔-๖ องศาเซลเซียส กับมีอากาศหนาว ส่วนภาคกลาง ภาคตะวันออก รวมทั้งกรุงเทพมหานครและปริมณฑล อุณหภูมิจะลดลง ๒-๔ องศาเซลเซียส สำหรับลมตะวันออกที่พัดปกคลุมอ่าวไทยและภาคใต้ จะมีกำลังแรงขึ้นในช่วงวันที่ ๒๒ - ๒๔ ก.พ. ๖๕ ทำให้ภาคใต้มีฝนตกหนักบางแห่ง ส่วนคลื่นลมบริเวณอ่าวไทยจะมีกำลังแรงขึ้น โดยอ่าวไทยตอนล่างมีคลื่นสูงประมาณ ๒ เมตร บริเวณที่มีฝนฟ้าคะนองคลื่นสูงมากกว่า ๒ เมตร

๑๕. ความช่วยเหลือภัยแล้งสะสมของกรมทรัพยากรน้ำ

ความช่วยเหลือในพื้นที่ประสบปัญหาภัยแล้ง ตั้งแต่วันที่ ๑ ตุลาคม ๒๕๖๔ - ๑๘ กุมภาพันธ์ ๒๕๖๕

หน่วยงาน	จังหวัด	ปริมาณการ สูบน้ำ (ลบ.ม.)	ปริมาณการ แจกจ่ายน้ำ สะอาด (ลิตร)	น้ำดื่มบรรจุ ขวด (ขวด)	ประโยชน์ที่ได้รับ		
					อุปโภค-บริโภค		พื้นที่เกษตร (ไร่)
					ครัวเรือน	ประชากร	
ภาค ๑	ลำปาง	-	๗๙๒,๕๓๙	๔,๑๐๐	๑๖๗,๕๗๘	๔๔๗,๔๕๒	-
	เชียงใหม่	-	๗๕,๕๔๐	๖๐๐	๒๑,๒๐๑	๘๗,๖๗๕	-
	แม่ฮ่องสอน	-	๗๖,๒๗๗	-	๙,๒๔๘	๖๐,๙๘๖	-
	เชียงราย	-	๒๒๖,๗๙๐	-	๕๖,๔๗๑	๑๗๔,๔๗๗	-
	กำแพงเพชร	-	๗๕,๑๖๙	-	๔๔,๑๒๕	๑๗๙,๓๑๐	-
ภาค ๒	นครสวรรค์	๑,๑๑๔,๕๖๐	๓๖,๐๐๐	-	๔๗๔	๑,๖๐๐	๑,๙๐๐
	เพชรบูรณ์	๒๐๗,๓๖๐	-	-	๔๗๗	-	๘๐๐
ภาค ๓	อุดรธานี	๒,๑๕๕,๓๐๐	๓๐,๐๐๐	-	๒,๐๒๐	๘,๒๖๓	๑,๒๗๐
	สกลนคร	๒๕๑,๒๐๐	-	-	๑๓๕	๑๓๕	๖,๕๐๐
ภาค ๔	ขอนแก่น	๑,๐๘๓,๗๘๐	-	-	๑,๖๓๘	๖,๒๓๕	-
	มหาสารคาม	๙๔,๖๘๐	-	-	๘๕๓	๒,๗๘๒	-
ภาค ๕	นครราชสีมา	๖๒๖,๐๐๐	-	-	๒,๒๙๖	๘,๕๓๗	๔,๘๐๐
ภาค ๖	ปราจีนบุรี	๑,๕๐๕,๖๐๐	-	-	๕๐	๒๕๐	๑,๕๘๐
	จันทบุรี	๒,๓๔๓,๖๐๐	-	-	๓,๒๘๗	๗,๗๑๖	๕,๑๒๒
	สระแก้ว	๙๑,๒๐๐	-	-	-	-	-
ภาค ๘	นครศรีธรรมราช	๒๓๘,๑๔๐	-	-	๑๕๐	๔๔๙	๔,๐๐๐
	ยะลา	๒๒๘,๔๒๐	-	-	๖๕๐	๒,๕๐๐	๑,๕๐๐
ภาค ๙	น่าน	-	๑๕,๕๕๐	-	-	๙๕	-
	อุดรดิตถ์	-	๑๓๒,๘๐๐	-	๑,๒๖๙	๔,๓๗๐	-
	พิษณุโลก	-	-	๓,๖๒๔	-	๑,๖๙๐	-
	สุโขทัย	-	-	๖๒๐	-	๑๒๐	-
	แพร่	๑,๐๔๘,๔๔๐	-	-	๑,๑๖๐	๓,๑๑๐	๗,๕๐๐
ภาค ๑๐	สุราษฎร์ธานี	๑๑๘,๔๐๐	๑๘๖,๐๐๐	-	๖๔	๓๑๐	๒,๖๐๐
ภาค ๑๑	อำนาจเจริญ	๑๒๒,๔๐๐	-	-	๒,๑๙๓	๖,๓๒๐	๕๐
	๒๔ จังหวัด	๑๑,๒๒๙,๐๘๐	๑,๖๔๖,๖๖๕	๘,๙๔๔	๓๑๕,๓๓๙	๑,๐๐๔,๓๘๒	๓๗,๖๒๒

จึงเรียนมาเพื่อโปรดทราบ

นายภาดล ถาวรฤชรัตน์
อธิบดีกรมทรัพยากรน้ำ
ประธานคณะทำงานศูนย์ปฏิบัติการ
ทรัพยากรธรรมชาติและสิ่งแวดล้อม
(ด้านทรัพยากรน้ำ)