



**รายงานการเฝ้าระวังติดตามสถานการณ์น้ำและความช่วยเหลือ
ศูนย์ปฏิบัติการทรัพยากรธรรมชาติและสิ่งแวดล้อม (ด้านทรัพยากรน้ำ)
กระทรวงทรัพยากรธรรมชาติและสิ่งแวดล้อม**

ศูนย์ป้องกันวิกฤติน้ำ กรมทรัพยากรน้ำ

โทรศัพท์ ๐ ๒๒๗๑ ๖๐๐๐ ต่อ ๖๔๔๕ โทรสาร ๐ ๒๒๗๘ ๖๖๒๙ www.dwr.go.th IDLine: mekhalawoc Email: mekhala@dwr.mail.go.th

ศูนย์เทคโนโลยีสารสนเทศทรัพยากรน้ำบาดาล กรมทรัพยากรน้ำบาดาล

โทรศัพท์ ๐ ๒๖๖๖ ๗๐๙๐ โทรสาร ๐ ๒๖๖๖ ๗๑๐๐ www.dgr.go.th Email: itcenter@dgr.mail.go.th

สำนักงานนโยบายและแผนทรัพยากรธรรมชาติและสิ่งแวดล้อม

โทรศัพท์ ๐ ๒๒๖๕๖๕๐๐ www.onep.go.th Email: webmaster@onep.go.th

กรมทรัพยากรธรณี

โทรศัพท์ ๐ ๒๖๒๑๙๕๐๐ www.dmr.go.th Email: webmaster@dmr.mail.go.th

รายงานฉบับที่ ๑๐๑/๒๕๖๕

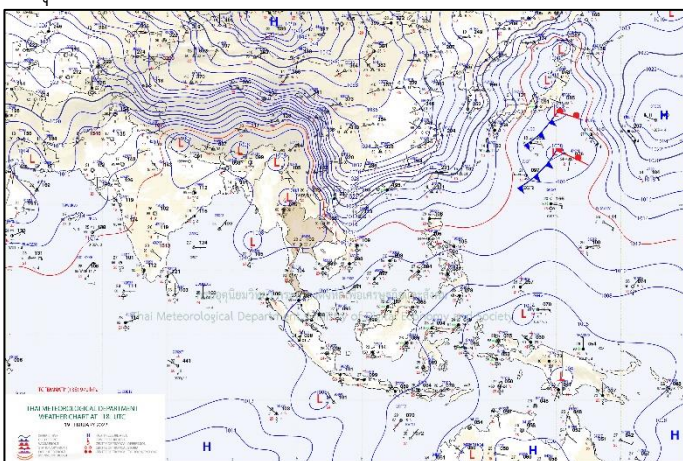
เวลา ๐๘.๐๐ น.

วันที่ ๒๐ กุมภาพันธ์ ๒๕๖๕

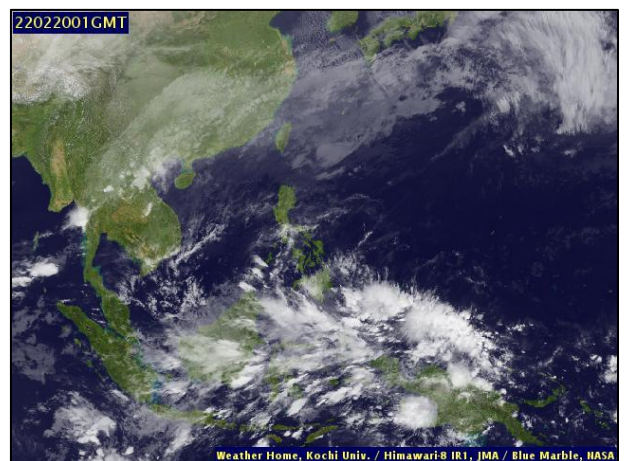
เรียน รมว.ทส. เลขาธิการ รมว.ทส. ที่ปรึกษา รมว.ทส. ปกท.ทส. รอง ปกท.ทส. อทน. อทบ. และหน่วยงานที่เกี่ยวข้อง

๑. สภาวะอากาศ เวลา ๐๖.๐๐ น. (กรมอุตุนิยมวิทยา)

พยากรณ์อากาศ ๒๔ ชั่วโมงข้างหน้า ประเทศไทยตอนบนมีอากาศแปรปรวน โดยมีพายุฝนฟ้าคะนอง ลมกระโชกแรง และมีลูกเห็บตกบางพื้นที่เกิดขึ้นในระยะแรกในภาคเหนือ ภาคตะวันออกเฉียงเหนือ และภาคกลางมีฝนตกหนักบางแห่ง หลังจากนั้นอุณหภูมิจะเริ่มลดลงในภาคตะวันออกเฉียงเหนือ ๔-๖ องศาเซลเซียสก่อน ส่วนภาคอื่นๆ อุณหภูมิจะลดลงในระยะถัดไป ขอให้ประชาชนบริเวณประเทศไทยตอนบนดูแลรักษาสุขภาพเนื่องจากสภาพอากาศที่เปลี่ยนแปลง และระวังอันตรายจากพายุฝนฟ้าคะนอง ลมกระโชกแรง และลูกเห็บตก รวมถึงฟ้าผ่าที่อาจจะเกิดขึ้นได้ โดยหลีกเลี่ยงการอยู่ในที่โล่งแจ้ง ใต้ต้นไม้ใหญ่ และป้ายโฆษณาที่ไม่แข็งแรง สำหรับเกษตรกรควรเตรียมการป้องกันและระวังความเสียหายที่จะเกิดต่อผลผลิตทางการเกษตรไว้ด้วย ทั้งนี้เนื่องจากคลื่นกระแสลมฝ่ายตะวันตกจากประเทศเมียนมาเคลื่อนเข้าปกคลุมภาคเหนือ และภาคตะวันออกเฉียงเหนือตอนบนของประเทศไทย ประกอบกับบริเวณความกดอากาศสูงหรือมวลอากาศเย็นจากประเทศจีนแผ่ลงมาปกคลุมภาคตะวันออกเฉียงเหนือของประเทศไทยและทะเลจีนใต้ตอนบนแล้ว คาดว่าจะแผ่ลงมาปกคลุมภาคเหนือ ภาคกลาง รวมทั้งกรุงเทพมหานครและปริมณฑล และภาคตะวันออกเฉียงเหนือในระยะถัดไป ทำให้ลมใต้และลมตะวันออกเฉียงใต้พัดนำความชื้นจากทะเลจีนใต้และอ่าวไทยเข้ามาปกคลุมประเทศไทยตอนบน สำหรับลมตะวันออกเฉียงใต้ที่พัดปกคลุมอ่าวไทยและภาคใต้มีกำลังอ่อนลง ทำให้ภาคใต้มีฝนลดลง แต่ยังคงมีฝนฟ้าคะนองบางแห่งเกิดขึ้นได้ในระยะนี้

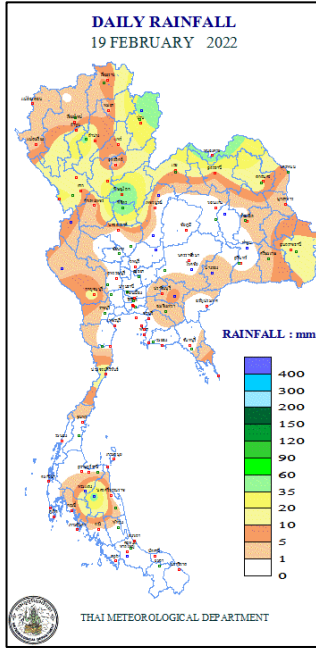


แผนที่อากาศ วันที่ ๒๐ ก.พ. ๒๕๖๕ เวลา ๐๑.๐๐ น.



ภาพถ่ายดาวเทียม วันที่ ๒๐ ก.พ. ๒๕๖๕ เวลา ๐๘.๐๐ น.

๒. ปริมาณฝนสะสม ณ เวลา ๐๗.๐๐น.(เมื่อวาน) - ๐๗.๐๐ น.(วันนี้) (กรมอุตุนิยมวิทยา)



จุดตรวจวัด	ปริมาณฝน (มม.)
จ.พิษณุโลก	๖๐.๖
จ.หนองคาย	๕๑.๖
จ.นครศรีธรรมราช (ฉวาง)	๔๖.๗
จ.น่าน (ท่าวังผา)	๔๓.๙
จ.ลำปาง (สภข.)	๔๓.๔
จ.บึงกาฬ	๓๘.๕
จ.น่าน	๓๒.๔

๓. ปริมาณฝนสะสมของพื้นที่ลาดเชิงเขา ๑๒ ชม. ที่ผ่านมา (กรมทรัพยากรน้ำ)

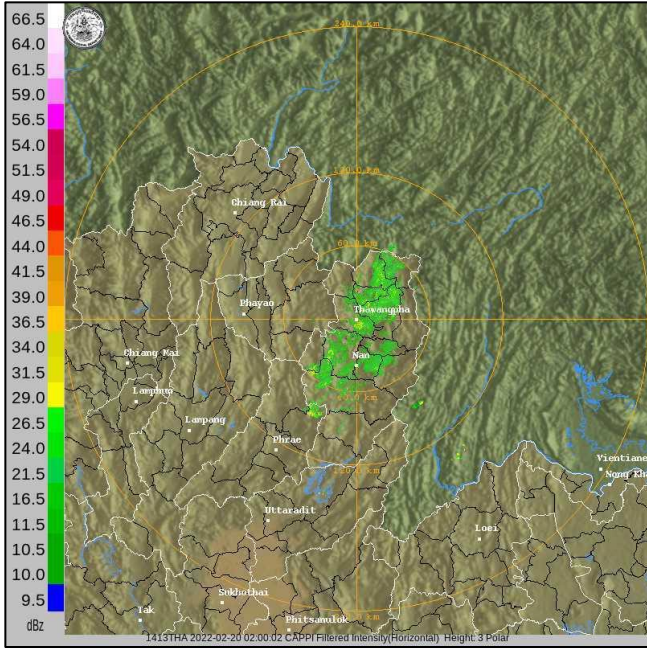
รหัสสถานี	จุดตรวจวัด	ปริมาณฝน (มม./๑๒ ชม.)
STN๐๓๗๕	บ้านเตี้ยกิวเห็น ต.ภูคา อ.ปัว จ.น่าน	๘๕.๐
STN๑๒๓๗	บ้านหนองเต่า ต.ลานหอย อ.บ้านด่านลานหอย จ.สุโขทัย	๘๓.๐
STN๐๘๔๐	บ้านใหม่รุ่งเจริญ ต.บ้านคำ อ.เมืองลำปาง จ.ลำปาง	๗๓.๐
STN๑๒๖๘	บ้านหลายทุ่ง ต.วอแก้ว อ.ห้างฉัตร จ.ลำปาง	๗๑.๐
STN๑๕๓๐	บ้านน้ำแคะ ต.ตงพญา อ.บ่อเกลือ จ.น่าน	๖๙.๐
STN๐๙๑๕	บ้านทุ่งยาว ต.ห้วยยั้ง อ.พวานกระต่าย จ.กำแพงเพชร	๖๙.๐
STN๐๖๔๖	บ้านทุ่งกล้วย ต.บ้านเอื่อม อ.เมือง จ.ลำปาง	๖๖.๕
STN๐๗๑๕	บ้านถ้ำเวียงแก ต.นาไร่หลวง อ.สองแคว จ.น่าน	๖๖.๕
STN๐๐๓๓	บ้านนาถิ่น ต.บ่อเกลือเหนือ อ.บ่อเกลือ จ.น่าน	๖๕.๐
STN๐๐๘๕	บ้านกอก ต.อวน อ.ปัว จ.น่าน	๖๓.๐

๔. ค่าความชื้นในดิน (กรมทรัพยากรน้ำ/คณะกรรมการแม่ข่าย)

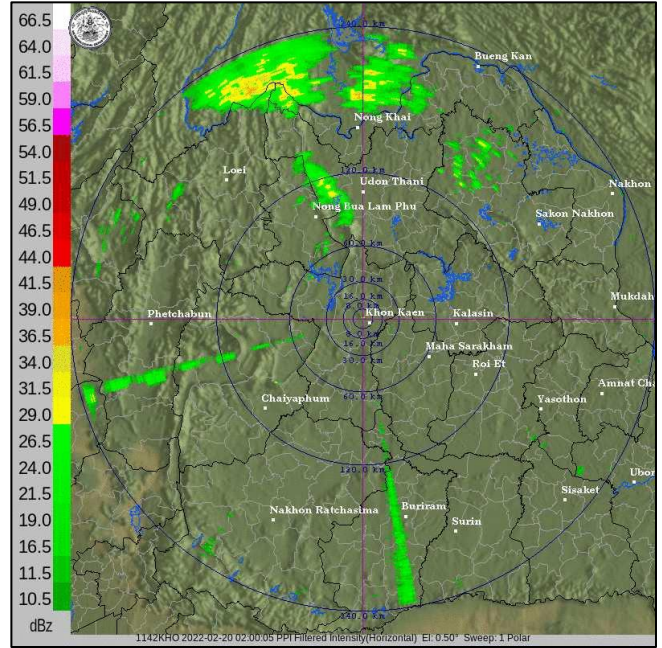
ภูมิภาค	ความชื้นในดิน [-] ๑ ม.ค. ๖๕	ความชื้นในดิน [-] ๓ ก.พ. ๖๕	แนวโน้ม
เหนือ	๐-๒๐	๐-๒๐	ทรงตัว
กลาง	๒๐-๔๐	๒๐-๔๐	ทรงตัว
ตะวันออกเฉียงเหนือ	๒๐-๔๐	๒๐-๔๐	ทรงตัว
ตะวันออก	๔๐-๖๐	๒๐-๔๐	ลดลง
ตะวันตก	๒๐-๔๐	๒๐-๔๐	ทรงตัว
ใต้	๖๐-๘๐	๔๐-๖๐	ลดลง

หมายเหตุ : ความชื้นในดิน ๐ หมายถึง ดินที่แห้งสนิท และ ๑๐๐ หมายถึง ดินที่อิ่มน้ำ

๕. เรดาร์ตรวจอากาศ ณ วันที่ ๒๐ กุมภาพันธ์ ๒๕๖๕ (กรมอุตุนิยมวิทยา)



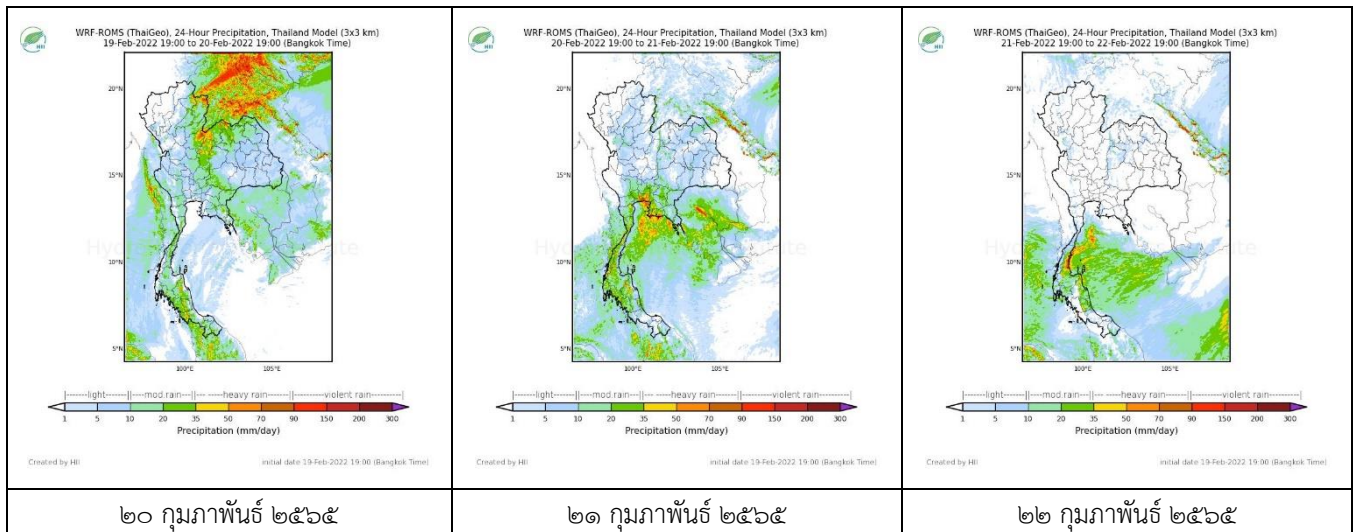
สถานี ณ เวลา ๐๘.๐๐ น.



สถานีขอนแก่น เวลา ๐๘.๐๐ น.

จากเรดาร์ตรวจอากาศพบว่ามีกลุ่มเมฆฝนกระจายปกคลุมบริเวณภาคเหนือ ภาคตะวันออกเฉียงเหนือ ภาคกลาง และภาคตะวันตกของประเทศไทย

๖. แผนภาพคาดการณ์ฝนล่วงหน้า ๓ วัน (สถาบันสารสนเทศทรัพยากรน้ำ (องค์การมหาชน))



๗. สถานการณ์น้ำในแหล่งเก็บกักน้ำ ณ วันที่ ๑๙ กุมภาพันธ์ ๒๕๖๕ (กรมชลประทาน กรมทรัพยากรน้ำ และสทช.)

๗.๑ ปริมาณน้ำในอ่างฯ ๔๘,๗๘๓ ล้าน ลบ.ม. คิดเป็นร้อยละ ๖๙ (ปริมาณน้ำใช้การได้ ๒๕,๒๔๑ ล้าน ลบ.ม. คิดเป็นร้อยละ ๕๓) ปริมาณน้ำในอ่างฯ เทียบกับปี ๒๕๖๔ (๓๙,๒๓๑ ล้าน ลบ.ม. คิดเป็นร้อยละ ๕๕) มากกว่าปี ๒๕๖๔ จำนวน ๙,๕๕๓ ล้าน ลบ.ม. ปริมาณน้ำไหลลงอ่างฯ จำนวน ๔๗.๔๗ ลบ.ม. ปริมาณน้ำระบาย จำนวน ๑๑๑.๒๙ ล้าน ลบ.ม. สามารถรับน้ำได้อีก ๒๒,๑๔๔ ล้าน ลบ.ม.

อ่างเก็บน้ำ	ความจุที่ รณก. (ล้าน ลบ.ม.)	ปริมาณ น้ำในอ่าง		ปริมาณ น้ำใช้การได้		ปริมาณ น้ำไหลลงอ่าง		ปริมาณ น้ำระบาย		ปริมาณน้ำ รับได้อีก (ล้าน ม. ^๓) (ความจุที่ รณก.- ปริมาณน้ำปัจจุบัน)
		ปริมาตร (ล้าน ม. ^๓)	% น้ำเก็บ กัก	ปริมาตร (ล้าน ม. ^๓)	% น้ำใช้ การ	วันนี้ (ล้าน ม. ^๓)	เมื่อวาน (ล้าน ม. ^๓)	วันนี้ (ล้าน ม. ^๓)	เมื่อวาน (ล้าน ม. ^๓)	
๑.ภูมิพิล	๑๓,๔๖๒	๖,๙๗๑	๕๒	๓,๑๗๑	๓๓	๐.๐๐	๐.๐๐	๑๔.๐๐	๑๔.๐๐	๖,๔๙๑
๒.ศิริกิติ	๙,๕๑๐	๔,๑๓๑	๔๓	๑,๒๘๑	๑๙	๒.๘๕	๒.๙๕	๗.๐๓	๗.๑๓	๕,๓๗๙

๓.จุฬาราชมนตรี	๑๖๔	๑๒๒	๗๔	๘๕	๖๗	๐.๐๘	๐.๐๙	๐.๐๐	๐.๐๐	๔๒
๔.อุบลรัตน์	๒,๔๓๑	๑,๕๗๗	๖๕	๙๙๖	๕๔	๓.๙๙	๐.๐๐	๘.๕๒	๘.๕๑	๘๕๔
๕.ลำปาง	๑,๙๘๐	๑,๐๐๘	๕๑	๙๐๘	๔๘	๐.๐๐	๐.๐๐	๔.๓๓	๔.๓๔	๙๗๒
๖.สิรินธร	๑,๙๖๖	๑,๔๙๖	๗๖	๖๖๔	๕๙	๐.๐๐	๒.๑๒	๑.๕๑	๑.๕๐	๔๗๐
๗.ป่าสักชลสิทธิ์	๙๖๐	๖๔๐	๖๗	๖๓๗	๖๗	๐.๗๗	๐.๓๒	๔.๓๓	๔.๓๕	๓๒๐
๘.ศรีนครินทร์	๑๗,๗๔๕	๑๖,๐๒๒	๙๐	๕,๗๕๗	๗๗	๑๖.๑๒	๕.๔๘	๑๒.๙๕	๑๒.๙๘	๑,๗๒๓
๙.วีรลพบุรี	๘,๘๖๐	๖,๙๖๙	๗๙	๓,๙๕๗	๖๘	๒.๗๐	๐.๐๐	๑๕.๐๕	๑๕.๐๖	๑,๘๙๑
๑๐.ขุนด่านปราการชล	๒๒๔	๑๔๐	๖๒	๑๓๕	๖๒	๐.๐๔	๐.๐๔	๑.๑๙	๐.๒๗	๘๔
๑๑.รัชชประภา	๕,๖๓๙	๔,๑๑๕	๗๓	๒,๗๖๔	๖๔	๕.๐๓	๑.๑๒	๑๔.๙๔	๑๒.๕๕	๑,๕๒๔
๑๒.บางกลาง	๑,๔๕๔	๑,๑๒๙	๗๘	๘๕๓	๗๒	๖.๑๙	๕.๕๕	๖.๐๓	๒.๙๙	๓๒๕

๗.๒ อ่างเก็บน้ำขนาดกลาง ๔๑๒ แห่ง มีปริมาณน้ำ ๓,๘๐๖ ล้าน ลบ.ม. (๗๔%) ปริมาณน้ำใช้การ ๓,๔๐๙ ล้าน ลบ.ม. (๗๒%)

๗.๓ แหล่งน้ำในพื้นที่นอกเขตชลประทาน ๑๐๒,๐๙๙ แห่ง มีปริมาณน้ำรวม ๖,๑๑๖ ล้าน ลบ.ม. (๗๒%)

๗.๔ อ่างเก็บน้ำขนาดกลางนอกเขตชลประทาน ๖๕ แห่ง ภายใต้การดูแลของกรมทรัพยากรน้ำปริมาณน้ำปัจจุบัน ๑๓๒.๕๑ ล้านลบ.ม. (๗๓%)

ภูมิภาค	จำนวน (แห่ง)	ปริมาณรวม (ล้าน ลบ.ม.)	ปริมาณน้ำ (ล้าน ลบ.ม.)							
			เดือน						ปัจจุบัน	
			ส.ค. ๖๔	ก.ย. ๖๔	ต.ค. ๖๔	พ.ย. ๖๔	ธ.ค. ๖๔	ม.ค. ๖๕	๑๔ ก.พ. ๖๕	ร้อยละ
เหนือ	๑๗,๒๔๙	๑,๑๐๓	๓๕๐.๙๔	๓๙๔.๓๗	๔๒๓.๔๖	๗๙๙.๖๗	๘๐๙.๑๖	๗๙๓.๗๘	๗๑๒.๐๖	๗๑.๐๐
ตะวันออกเฉียงเหนือ	๕๔,๕๕๗	๓,๕๖๔	๒,๑๕๐.๓๖	๒,๒๓๕.๕๕	๒,๑๔๖.๔๑	๓,๙๖๖.๖๕	๓,๗๘๐.๐๗	๓,๔๒๐.๐๓	๒,๙๗๒.๔๒	๗๑.๐๐
กลาง	๑๖,๓๖๗	๑,๑๓๗	๖๐๙.๗๔	๗๒๓.๖๘	๖๙๐.๗๓	๑,๕๒๐.๓๒	๑,๕๒๕.๖๘	๑,๓๙๙.๙๐	๑,๒๑๓.๑๔	๗๕.๐๐
ตะวันออก	๗,๘๐๔	๖๓๕	๔๗๙.๖๕	๕๔๐.๔๐	๖๒๕.๔๘	๙๙๙.๕๖	๑,๐๑๐.๖๗	๙๑๗.๓๔	๗๗๔.๒๓	๗๕.๐๐
ตะวันตก	๒,๕๐๖	๗๑๑	๙๖.๓๔	๙๔.๔๓	๙๑.๙๗	๑๕๖.๗๐	๑๘๗.๘๗	๑๗๘.๐๘	๑๖๐.๘๒	๙๒.๐๐
ใต้	๓,๖๒๖	๑,๓๑๙	๒๐๐.๙๕	๑๙๕.๒๒	๑๘๘.๕๘	๑๙๙.๒๐	๒๓๙.๑๓	๒๙๕.๒๓	๒๘๓.๓๖	๘๑.๐๐
รวม	๑๐๒,๐๙๙.๐๐	๘,๔๗๐	๓,๘๘๗.๙๙	๔,๑๘๓.๖๕	๔,๑๖๖.๖๓	๗,๖๔๒.๑๐	๗,๕๕๒.๕๙	๗,๐๐๔.๓๖	๖,๑๑๖.๐๔	๗๔.๐๐

๘. สถานการณ์น้ำในประเทศ ณ วันที่ ๑๗ - ๒๐ กุมภาพันธ์ ๒๕๖๕ (กรมชลประทาน)

สถานี	แม่น้ำ	อำเภอ	จังหวัด	ระดับตลิ่ง (ม.รทก.)	ระดับน้ำ (ม.รทก.)				แนวโน้ม	เปรียบเทียบระดับตลิ่ง
					พฤษภาคม	ตุลาคม	เสาร์	อาทิตย์		
					๑๗ ก.พ.	๑๘ ก.พ.	๑๙ ก.พ.	๒๐ ก.พ.		
P.๑	ปิง	เมือง	เชียงใหม่	๓.๗๐	๑.๓๔	๑.๒๕	๑.๒๕	๑.๕๓	เพิ่มขึ้น	-๒.๑๗
W.๑C	วัง	เมือง	ลำปาง	๕.๒๐	-๐.๖๒	-๐.๕๐	-๐.๑๔	๐.๑๖	เพิ่มขึ้น	-๕.๐๔
Y.๑๖	ยม	บางระกำ	พิษณุโลก	๗.๓๐	๐.๐๖	๐.๐๙	๐.๑๒	๐.๑๓	เพิ่มขึ้น	-๗.๑๗
N.๗A	น่าน	เมือง	พิจิตร	๙.๘๗	๑.๓๗	๑.๓๘	๑.๒๘	๑.๒๙	เพิ่มขึ้น	-๘.๕๘
C.๒	เจ้าพระยา	เมือง	นครสวรรค์	๒๖.๒๐	๑๗.๔๑	๑๗.๘๖	๑๗.๙๖	๑๘.๐๓	เพิ่มขึ้น	-๘.๑๗
C.๑๓	เจ้าพระยา	สรรพยา	ชัยนาท	๑๖.๓๔	๕.๕๕	๕.๕๕	๕.๕๕	๕.๕๕	ทรงตัว	-๑๐.๗๙
M.๖A	มูล	สตึก	บุรีรัมย์	๖.๐๐	๐.๒๒	๐.๒๕	๐.๒๔	๐.๒๓	ลดลง	-๕.๗๗
M.๗	มูล	เมือง	อุบลราชธานี	๗.๐๐	๓.๐๕	๓.๐๓	๓.๐๖	๓.๐๕	ลดลง	-๓.๙๕
M.๑๙๑	ลำตะคอง	เมือง	นครราชสีมา	๓.๕๐	๑.๓๙	๑.๔๖	๑.๕๑	๑.๕๕	เพิ่มขึ้น	-๑.๙๕
M.๖๙	ลำเซบก	ตระการพืชผล	อุบลราชธานี	๗.๓๐	๔.๖๒	๔.๕๙	๔.๕๗	๔.๕๒	ลดลง	-๒.๗๘
X.๖๔	คลองท่าแซะ	ท่าแซะ	ชุมพร	๑๗.๑๓	๑๓.๔๙	๑๒.๓๖	๘.๕๖	๑๐.๑๓	เพิ่มขึ้น	-๗.๐๐
X.๑๔๙	คลองกลาย	นบพิตำ	นครศรีธรรมราช	๓๓.๙๖	๒๙.๕๓	๒๙.๓๐	๒๙.๓๕	๒๙.๒๐	ลดลง	-๔.๗๖
X.๒๗๔	แม่น้ำโก-ลก	แว้ง	นราธิวาส	๒๔.๑๘	๑๘.๗๗	๑๘.๗๑	๑๘.๗๖	๑๘.๗๑	ลดลง	-๕.๔๗
X.๓๗A	แม่น้ำตาปี	พระแสง	สุราษฎร์ธานี	๑๑.๗๐	๕.๔๙	๖.๗๗	๖.๙๖	๖.๓๗	ลดลง	-๕.๓๓

*** ยังไม่ได้รับรายงาน

๙. สถานการณ์น้ำในพื้นที่ลุ่มน้ำโขง ณ วันที่ ๒๐ กุมภาพันธ์ ๒๕๖๕ (คณะกรรมการจัดการแม่น้ำโขง)

สถานี	ระดับ อ้างอิง (ม.รทก.)	ระดับ ตลิ่ง (ม.)	ระดับน้ำ (ม.)					เปรียบเทียบ ระดับ ตลิ่ง (ม.)	ผลต่างของระดับน้ำ (ม.)		แนวโน้ม
			๑๖ ก.พ.	๑๗ ก.พ.	๑๘ ก.พ.	๑๙ ก.พ.	๒๐ ก.พ.		๓ วัน ย้อนหลัง	๕ วัน ย้อนหลัง	
อ.เชียงแสน จ.เชียงราย	๓๕๗.๑๑๐	๑๒.๘๐	๑.๕๙	๑.๕๘	๑.๕๘	๑.๕๙	๑.๖๔	-๑๑.๑๖	๐.๐๖	๐.๐๕	เพิ่มขึ้น
อ.เชียงคาน จ.เลย	๑๙๔.๑๑๘	๑๖.๐๐	๓.๗๐	๓.๖๔	๓.๖๑	๓.๕๕	๓.๕๒	-๑๒.๔๘	-๐.๐๙	-๐.๑๘	ลดลง
อ.เมือง จ.หนองคาย	๑๕๓.๖๔๘	๑๒.๒๐	๑.๑๒	๑.๐๕	๑.๐๐	๐.๙๘	๐.๙๘	-๑๑.๒๒	-๐.๐๒	-๐.๑๔	ทรงตัว
อ.เมือง จ.นครพนม	๑๓๒.๖๘๐	๑๒.๐๐	๐.๙๑	๐.๙๗	๐.๙๕	๐.๙๗	๐.๙๗	-๑๑.๐๓	๐.๐๒	๐.๐๖	ทรงตัว
อ.เมือง จ.มุกดาหาร	๑๒๔.๒๑๙	๑๒.๕๐	๑.๔๘	๑.๕๑	๑.๕๔	๑.๕๑	๑.๕๔	-๑๐.๙๖	๐.๐๐	๐.๐๖	เพิ่มขึ้น
อ.โขงเจียม จ.อุบลราชธานี	๘๙.๐๓๐	๑๔.๕๐	๑.๘๖	๑.๘๕	๑.๘๖	๑.๘๖	๑.๘๖	-๑๒.๖๔	๐.๐๐	๐.๐๐	ทรงตัว

*** ไม่มีสถานการณ์

๑๐. สถานการณ์เตือนภัย Early Warning ณ วันที่ ๒๐ กุมภาพันธ์ ๒๕๖๕ (กรมทรัพยากรน้ำ)

การแจ้งเตือน	สถานี	การแจ้งเตือน	ช่วงเวลา
เตือนสีแดง (อพยพ)	-	-	-
เตือนสีเหลือง (เตือนภัย)	-	-	-
เตือนสีเขียว (เฝ้าระวัง)	บ้านหนองเฒ่า ตำบลลานหอย อำเภอบ้านด่านลานหอย จังหวัดสุโขทัย บ้านผาน้ำน้อย ตำบลพญาแก้ว อำเภอเชียงกลาง จังหวัดน่าน บ้านเตี้ยก้วย ตำบลภูคา อำเภอปัว จังหวัดน่าน บ้านปางยาง ตำบลภูคา อำเภอปัว จังหวัดน่าน บ้านกอก ตำบลลวน อำเภอปัว จังหวัดน่าน	ปริมาณฝนสะสม ๑๒ ชั่วโมง ๘๓.๐ มิลลิเมตร ปริมาณฝนสะสม ๑๒ ชั่วโมง ๘๒.๕ มิลลิเมตร ปริมาณฝนสะสม ๑๒ ชั่วโมง ๘๕.๕ มิลลิเมตร ปริมาณฝนสะสม ๑๒ ชั่วโมง ๘๒.๕ มิลลิเมตร ปริมาณฝนสะสม ๑๒ ชั่วโมง ๘๗.๐ มิลลิเมตร	๑๙ กพ ๖๕/๒๑.๓๖ ๑๙ กพ ๖๕/๒๑.๕๗ ๒๐ กพ ๖๕/๐๐.๐๖ ๒๐ กพ ๖๕/๐๐.๔๒ ๒๐ กพ ๖๕/๐๖.๐๑

*** สำนักงานทรัพยากรน้ำภาคที่เกี่ยวข้องได้ดำเนินการแจ้งอาสาสมัครและเครือข่าย รวมถึงหน่วยงานที่เกี่ยวข้องในพื้นที่เสี่ยงภัยแล้ว

๑๑. พื้นที่ติดตามและเฝ้าระวังสถานการณ์ธรณีพิบัติภัย ณ วันที่ ๑๙ กุมภาพันธ์ ๒๕๖๕ (กรมทรัพยากรธรณี)

เนื่องจากในพื้นที่เสี่ยงดินถล่มมีฝนตกต่อเนื่อง ประกอบกับมีพื้นที่คาดการณ์ปริมาณน้ำฝนที่อาจก่อให้เกิดดินถล่ม โดยเฉพาะในบริเวณ ภาคเหนือ จังหวัดพะเยา น่าน แพร่ อุตรดิตถ์ พิษณุโลก เพชรบูรณ์ ศูนย์ปฏิบัติการธรณีพิบัติภัยจึงได้ทำการเฝ้าระวังและติดตามสถานการณ์ธรณีพิบัติภัยดินถล่มและน้ำป่าไหลหลากเป็นพิเศษ และจะทำการแจ้งอาสาสมัครเครือข่ายในพื้นที่เสี่ยงภัยต่อไป

๑๒. เหตุการณ์วิกฤตน้ำปัจจุบัน ณ วันที่ ๒๐ กุมภาพันธ์ ๒๕๖๕ [เวลา ๑๕.๐๐ น.(เมื่อวาน) - ๐๘.๐๐ น. (วันนี้)]

ไม่มีสถานการณ์

๑๓. สถานการณ์ภาวะน้ำท่วม และสถานการณ์ฝนแล้ง/ฝนทิ้งช่วง ณ วันที่ ๒๐ กุมภาพันธ์ ๒๕๖๕ (ปก.)

ไม่มีสถานการณ์

๑๔. การคาดหมายลักษณะอากาศ ๗ วันข้างหน้า (ระหว่างวันที่ ๑๙ - ๒๕ กุมภาพันธ์ ๒๕๖๕)

ในช่วงวันที่ ๑๙ - ๒๑ ก.พ. ๖๕ คลื่นกระแสลมฝ่ายตะวันตกจากประเทศเมียนมาจะเคลื่อนเข้าปกคลุมภาคเหนือ และภาคตะวันออกเฉียงเหนือตอนบน ประกอบกับบริเวณความกดอากาศสูงจากประเทศจีนแผ่ลงมาปกคลุมประเทศไทยตอนบน และทะเลจีนใต้ ส่งผลให้มีลมใต้และลมตะวันออกเฉียงใต้ พัดนำความชื้นจากทะเลจีนใต้และอ่าวไทยเข้ามาปกคลุมภาคเหนือตอนล่าง ภาคตะวันออกเฉียงเหนือ ภาคกลาง ภาคตะวันออก รวมทั้งกรุงเทพมหานครและปริมณฑล ลักษณะเช่นนี้จะทำให้บริเวณประเทศไทยตอนบนมีพายุฝนฟ้าคะนอง ลมกระโชกแรง และลูกเห็บตก โดยมีฝนตกหนักบางแห่ง หลังจากนั้น อุณหภูมิจะลดลง โดยภาคเหนือและภาคตะวันออกเฉียงเหนืออุณหภูมิจะลดลง ๕-๙ องศาเซลเซียส ส่วนภาคกลาง ภาคตะวันออก รวมทั้งกรุงเทพมหานครและปริมณฑล อุณหภูมิจะลดลง ๓-๕ องศาเซลเซียส สำหรับลมตะวันออกเฉียงใต้พัดปกคลุมอ่าวไทยและภาคใต้มีกำลังอ่อนลง ทำให้ภาคใต้มีฝนลดลง

ส่วนในช่วงวันที่ ๒๒ - ๒๕ ก.พ. ๖๕ บริเวณความกดอากาศสูงปกคลุมประเทศไทยตอนบน และทะเลจีนใต้ ลักษณะเช่นนี้จะทำให้ภาคเหนือและภาคตะวันออกเฉียงเหนือมีอากาศเย็นถึงหนาว ส่วนภาคกลาง ภาคตะวันออก รวมทั้งกรุงเทพมหานครและปริมณฑล มีอากาศเย็นในตอนเช้า โดยสำหรับลมตะวันออกเฉียงที่พัดปกคลุมอ่าวไทยและภาคใต้จะมีกำลังแรงขึ้น ทำให้ภาคใต้มีฝนเพิ่มขึ้น กับมีฝนตกหนักบางแห่ง ส่วนคลื่นลมบริเวณอ่าวไทยจะมีกำลังแรงขึ้น โดยอ่าวไทยตอนล่างมีคลื่นสูงประมาณ ๒ เมตร บริเวณที่มีฝนฟ้าคะนองคลื่นสูงมากกว่า ๒ เมตร

๑๕. ความช่วยเหลือภัยแล้งสะสมของกรมทรัพยากรน้ำ

ความช่วยเหลือในพื้นที่ประสบปัญหาภัยแล้ง ตั้งแต่วันที่ ๑ ตุลาคม ๒๕๖๔ - ๑๘ กุมภาพันธ์ ๒๕๖๕

หน่วยงาน	จังหวัด	ปริมาณการ สูบน้ำ (ลบ.ม.)	ปริมาณการ แจกจ่ายน้ำ สะอาด (ลิตร)	น้ำดื่มบรรจุ ขวด (ขวด)	ประโยชน์ที่ได้รับ		
					อุปโภค-บริโภค		พื้นที่เกษตร (ไร่)
					ครัวเรือน	ประชากร	
ภาค ๑	ลำปาง	-	๗๙๒,๕๓๙	๔,๑๐๐	๑๖๗,๕๗๘	๔๔๗,๔๕๒	-
	เชียงใหม่	-	๗๕,๕๔๐	๖๐๐	๒๑,๒๐๑	๘๗,๖๗๕	-
	แม่ฮ่องสอน	-	๗๖,๒๗๗	-	๙,๒๔๘	๖๐,๙๘๖	-
	เชียงราย	-	๒๒๖,๗๙๐	-	๕๖,๔๗๑	๑๗๔,๔๗๗	-
	กำแพงเพชร	-	๗๕,๑๖๙	-	๔๔,๑๒๕	๑๗๙,๓๑๐	-
ภาค ๒	นครสวรรค์	๑,๑๑๔,๕๖๐	๓๖,๐๐๐	-	๔๗๔	๑,๖๐๐	๑,๙๐๐
	เพชรบูรณ์	๒๐๗,๓๖๐	-	-	๔๗๗	-	๘๐๐
ภาค ๓	อุดรธานี	๒,๑๕๕,๓๐๐	๓๐,๐๐๐	-	๒,๐๒๐	๘,๒๖๓	๑,๒๗๐
	สกลนคร	๒๕๑,๒๐๐	-	-	๑๓๕	๑๓๕	๖,๕๐๐
ภาค ๔	ขอนแก่น	๑,๐๘๓,๗๘๐	-	-	๑,๖๓๘	๖,๒๓๕	-
	มหาสารคาม	๙๔,๖๘๐	-	-	๘๕๓	๒,๗๘๒	-
ภาค ๕	นครราชสีมา	๖๒๖,๐๐๐	-	-	๒,๒๙๖	๘,๕๓๗	๔,๘๐๐
ภาค ๖	ปราจีนบุรี	๑,๕๐๕,๖๐๐	-	-	๕๐	๒๕๐	๑,๕๘๐
	จันทบุรี	๒,๓๔๓,๖๐๐	-	-	๓,๒๘๗	๗,๗๑๖	๕,๑๒๒
	สระแก้ว	๙๑,๒๐๐	-	-	-	-	-
ภาค ๘	นครศรีธรรมราช	๒๓๘,๑๔๐	-	-	๑๕๐	๔๔๙	๔,๐๐๐
	ยะลา	๒๒๘,๔๒๐	-	-	๖๕๐	๒,๕๐๐	๑,๕๐๐
ภาค ๙	น่าน	-	๑๕,๕๕๐	-	-	๙๕	-
	อุดรดิตถ์	-	๑๓๒,๘๐๐	-	๑,๒๖๙	๔,๓๗๐	-
	พิษณุโลก	-	-	๓,๖๒๔	-	๑,๖๙๐	-
	สุโขทัย	-	-	๖๒๐	-	๑๒๐	-
	แพร่	๑,๐๔๘,๔๔๐	-	-	๑,๑๖๐	๓,๑๑๐	๗,๕๐๐
ภาค ๑๐	สุราษฎร์ธานี	๑๑๘,๔๐๐	๑๘๖,๐๐๐	-	๖๔	๓๑๐	๒,๖๐๐
ภาค ๑๑	อำนาจเจริญ	๑๒๒,๔๐๐	-	-	๒,๑๙๓	๖,๓๒๐	๕๐
	๒๔ จังหวัด	๑๑,๒๒๙,๐๘๐	๑,๖๔๖,๖๖๕	๘,๙๔๔	๓๑๕,๓๓๙	๑,๐๐๔,๓๘๒	๓๗,๖๒๒

จึงเรียนมาเพื่อโปรดทราบ

นายภาดล ถาวรวงษ์รัตน์
อธิบดีกรมทรัพยากรน้ำ
ประธานคณะทำงานศูนย์ปฏิบัติการ
ทรัพยากรธรรมชาติและสิ่งแวดล้อม
(ด้านทรัพยากรน้ำ)