

รายงานสถานการณ์น้ำลุ่มน้ำทะเลสาบสงขลา

วันที่ 21 กุมภาพันธ์ 2565

1. สภาพภูมิอากาศ

ลักษณะอากาศทั่วไป (ที่มา: กรมอุตุนิยมวิทยา)

พยากรณ์อากาศ 24 ชั่วโมงข้างหน้า คลื่นกระแสลมฝ่ายตะวันตกจากประเทศเมียนมาเคลื่อนผ่านภาคเหนือด้านตะวันออกเข้าปกคลุมภาคตะวันออกเฉียงเหนือตอนบนประเทศลาวและเวียดนามตอนบน ในขณะที่บริเวณความกดอากาศสูงหรือมวลอากาศเย็นจากประเทศจีนแผ่ลงมาปกคลุมภาคตะวันออกเฉียงเหนือของประเทศไทยและทะเลจีนใต้ ทำให้มีลมใต้และลมตะวันออกเฉียงใต้พัดนำความชื้นจากทะเลจีนใต้และอ่าวไทยเข้ามาปกคลุมประเทศไทยตอนบน คาดว่าบริเวณความกดอากาศสูงหรือมวลอากาศเย็นนี้ จะแผ่เข้ามาปกคลุมภาคตะวันออกเฉียงเหนือ ภาคกลาง รวมทั้งกรุงเทพมหานครและปริมณฑล และภาคเหนือ ในวันที่ (21 ก.พ. 65) ลักษณะเช่นนี้ทำให้บริเวณประเทศไทยตอนบนมีฝนลดลงแต่ยังคงมีฝนฟ้าคะนองเกิดขึ้นโดยอุณหภูมิลดลงในภาคเหนือตอนบน และภาคตะวันออกเฉียงเหนือ 4-6 องศาเซลเซียส ส่วนภาคอื่นๆ อุณหภูมิจะลดลง 2-4 องศาเซลเซียส

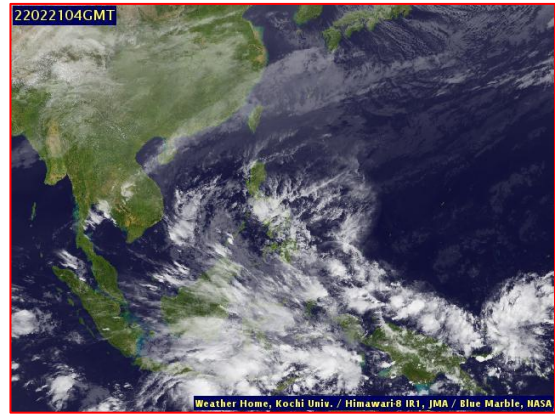
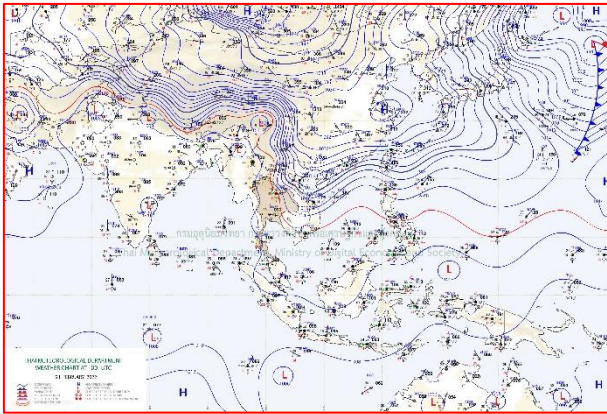
ขอให้ประชาชนบริเวณประเทศไทยตอนบนดูแลรักษาสุขภาพเนื่องจากสภาพอากาศที่เปลี่ยนแปลง สำหรับเกษตรกรควรเตรียมการป้องกัน และระวังความเสียหายที่จะเกิดต่อผลผลิตทางการเกษตรไว้ด้วย

สำหรับลมตะวันออกเฉียงใต้ที่พัดปกคลุมอ่าวไทยและภาคใต้มีกำลังอ่อน ทำให้ภาคใต้มีฝนลดลงแต่ยังคงมีฝนฟ้าคะนองบางแห่งเกิดขึ้นได้ในระยะนี้

สภาพอากาศภาคใต้ (ฝั่งตะวันออก) มีฝนฟ้าคะนอง ร้อยละ 30 ของพื้นที่ ส่วนมากบริเวณจังหวัดประจวบคีรีขันธ์ ชุมพร สุราษฎร์ธานี นครศรีธรรมราช พัทลุง และสงขลา อุณหภูมิต่ำสุด 23-25 องศาเซลเซียส อุณหภูมิสูงสุด 30-34 องศาเซลเซียส ตั้งแต่จังหวัดสุราษฎร์ธานีขึ้นมา : ลมตะวันออกเฉียงใต้ ความเร็ว 10-30 กม./ชม. ทะเลมีคลื่นต่ำกว่า 1 เมตร บริเวณที่มีฝนฟ้าคะนองคลื่นสูงประมาณ 1 เมตร ตั้งแต่จังหวัดนครศรีธรรมราชลงไป : ลมตะวันออกเฉียงใต้ ความเร็ว 15-30 กม./ชม. ทะเลมีคลื่นสูงประมาณ 1 เมตร บริเวณที่มีฝนฟ้าคะนองคลื่นสูง 1-2 เมตร

ผลคาดการณ์ปริมาณน้ำฝนล่วงหน้า 1-7 วัน ภาคใต้ (ฝั่งตะวันออก)

ในช่วงวันที่ 20 - 21 ก.พ. 65 มีฝนฟ้าคะนอง ร้อยละ 20-40 ของพื้นที่ ตั้งแต่จังหวัดสุราษฎร์ธานีขึ้นมา ลมตะวันออกเฉียงใต้ ความเร็ว 10-30 กม./ชม. ทะเลมีคลื่นสูงประมาณ 1 เมตร บริเวณที่มีฝนฟ้าคะนองคลื่นสูง 1-2 เมตร ตั้งแต่จังหวัดนครศรีธรรมราชลงไป ลมตะวันออกเฉียงใต้ ความเร็ว 15-35 กม./ชม. ทะเลมีคลื่นสูง 1-2 เมตร บริเวณที่มีฝนฟ้าคะนองคลื่นสูงมากกว่า 2 เมตร ส่วนในช่วงวันที่ 22 - 26 ก.พ. 65 มีฝนฟ้าคะนองร้อยละ 40 - 60 ของพื้นที่ กับมีฝนตกหนักบางแห่ง ตั้งแต่จังหวัดสุราษฎร์ธานีขึ้นมา ลมตะวันออกเฉียงใต้ ความเร็ว 15-35 กม./ชม. ทะเลมีคลื่นสูง 1-2 เมตร บริเวณที่มีฝนฟ้าคะนองคลื่นสูงประมาณ 2 เมตร ตั้งแต่จังหวัดนครศรีธรรมราชลงไป ลมตะวันออกเฉียงใต้ ความเร็ว 20-35 กม./ชม. ทะเลมีคลื่นสูงประมาณ 2 เมตร บริเวณที่มีฝนฟ้าคะนองคลื่นสูงมากกว่า 2 เมตร อุณหภูมิต่ำสุด 21-27 องศาเซลเซียส อุณหภูมิสูงสุด 28-35 องศาเซลเซียส



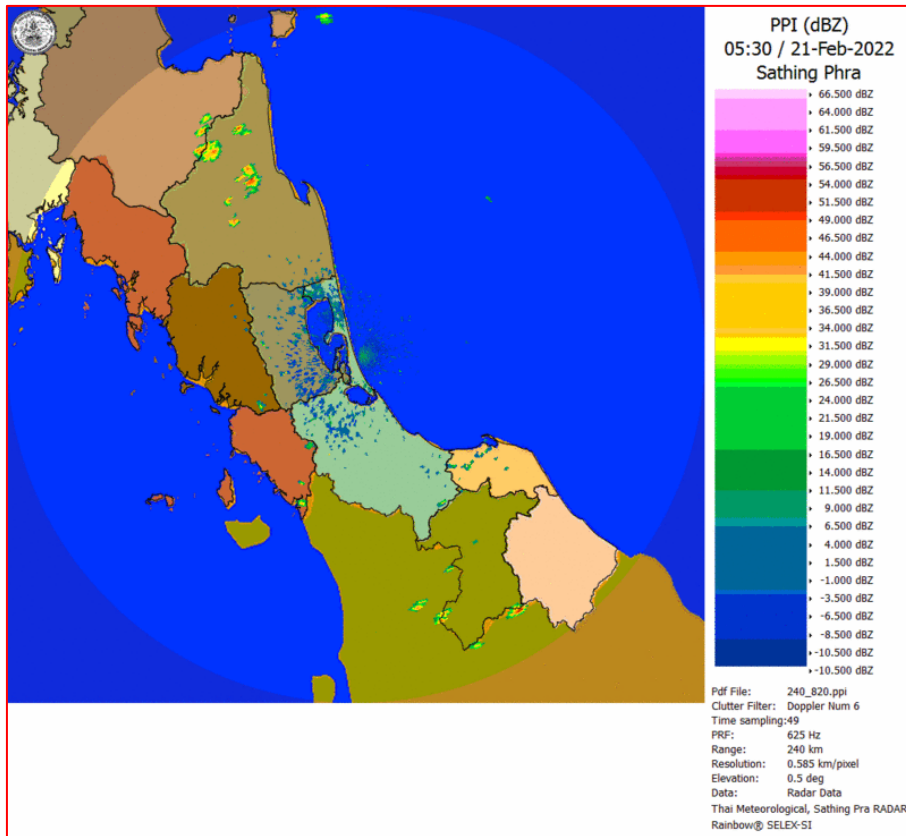
แผนที่อากาศ วันที่ 21 ก.พ. 2565 เวลา 07.00 น.

ภาพถ่ายจากดาวเทียม วันที่ 21 ก.พ. 2565

สถานการณ์ฝน

จากข้อมูลสถานการณ์ฝนในพื้นที่ลุ่มน้ำทะเลสาบสงขลา ภาคใต้ (ฝั่งตะวันออก) ของวันที่ 21 กุมภาพันธ์ 2565 จากกรมทรัพยากรน้ำ กรมอุตุนิยมวิทยา กรมชลประทาน และสถาบันสารสนเทศทรัพยากรน้ำ (องค์การมหาชน) พบว่า ไม่มีฝนตกในพื้นที่ลุ่มน้ำทะเลสาบสงขลา ข้อมูลสถานการณ์ฝนในพื้นที่ลุ่มน้ำทะเลสาบสงขลา ณ วันที่ 21 กุมภาพันธ์ 2565 เวลา 07.00 น.

ลุ่มน้ำ	จังหวัด*	ปริมาณฝน 24 ชม.(มม.)
ทะเลสาบ สงขลา	นครศรีธรรมราช	ไม่มีฝน
	พัทลุง สกษ.	ไม่มีฝน
	สงขลา	ไม่มีฝน
หมายเหตุ “ - ” คือ ยังไม่ได้รับรายงาน, *จังหวัดที่มีพื้นที่ลุ่มน้ำมากกว่าร้อยละ 50 ขึ้นไป		

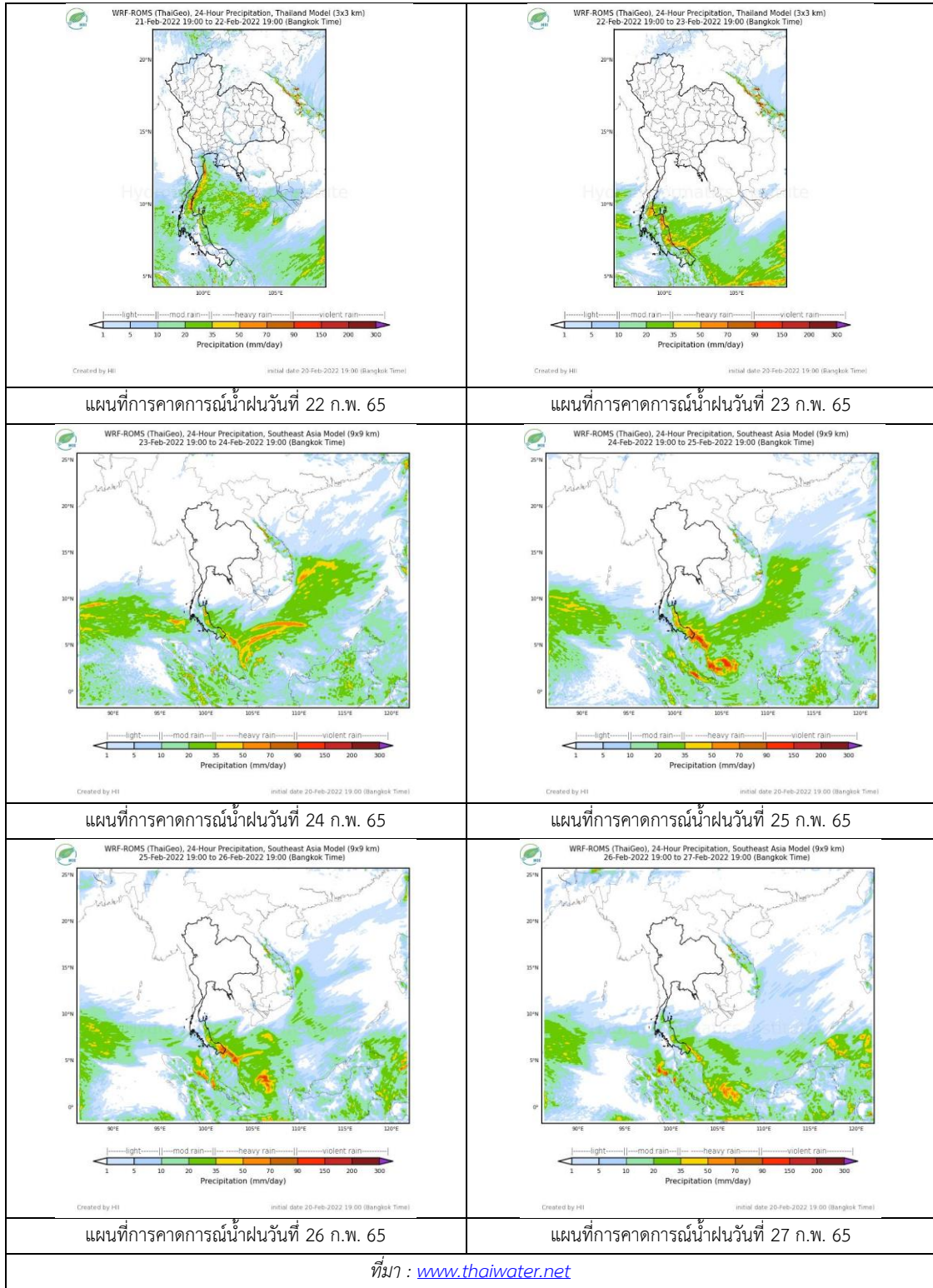


ภาพเรดาร์ตรวจอากาศ “สทิงพระ”

ณ วันที่ 21 กุมภาพันธ์ 2565 เวลา 12.30 น.

(ที่มา : กรมอุตุนิยมวิทยา <https://weather.tmd.go.th/phs.php>)

สถานการณ์น้ำฝน (แผนภาพคาดการณ์ฝนล่วงหน้าความละเอียดสูง WRF-ROMS Model)



2. ข้อมูลปริมาณน้ำในลำน้ำ

สถานการณ์น้ำท่า (17 – 21 ก.พ. 2565 ที่มา: กรมชลประทาน)

สถานี	ลุ่มน้ำ	อำเภอ	จังหวัด	ระดับน้ำ-ม.	พฤษ	ศุกร	เสาร์	อาทิตย์	จันทร์	แนวโน้ม (เพิ่ม/ลด)
				ปริมาณน้ำ- ลบ.ม./วิ. (ระดับเตือนภัย)	17 ก.พ.	18 ก.พ.	19 ก.พ.	20 ก.พ.	21 ก.พ.	
X.170	ทะเลสาบสงขลา	ศรีนครินทร์	พัทลุง	25.20	21.23	21.15	21.18	21.06	21.12	เพิ่มขึ้น
				290.00	223.35	20.00	21.20	16.40	18.80	
X.265	ทะเลสาบสงขลา	เมือง	พัทลุง	8.00	6.70	7.03	6.98	6.53	6.52	ลดลง
				-	-	-	-	-	-	
X.44	ทะเลสาบสงขลา	หาดใหญ่	สงขลา	7.40	0.81	0.93	1.11	0.75	0.72	ลดลง
				534.00	32.40	37.20	44.40	30.00	28.80	
X.90	ทะเลสาบสงขลา	คลองหอย โข่ง	สงขลา	9.53	2.82	3.36	2.97	2.97	2.85	ลดลง
				908.00	32.90	57.20	39.65	39.65	34.25	
X.173A	ทะเลสาบสงขลา	สะเดา	สงขลา	16.13	10.38	11.13	11.12	10.54	10.22	ลดลง
				259.00	11.20	22.45	22.30	13.60	9.20	
X.174	ทะเลสาบสงขลา	หาดใหญ่	สงขลา	8.88	4.50	4.49	4.43	4.40	4.38	ลดลง
				210.60	3.00	2.90	2.30	2.00	1.90	



สถานีคลองอู่ตะเภาตอนล่าง - ต.หาดใหญ่ อ.หาดใหญ่ จ.สงขลา
(ลุ่มน้ำทะเลสาบสงขลา)

(หมายเหตุ ที่มา : <http://mekhala.dwr.go.th/cctv/>)

3. สรุป

สถานการณ์น้ำในลุ่มน้ำทะเลสาบสงขลาประจำวันที 21 กุมภาพันธ์ 2565

สถานการณ์น้ำในลำน้ำโดยทั่วไปอยู่ในภาวะปกติ ระดับน้ำในลำน้ำส่วนใหญ่มีแนวโน้มเพิ่มขึ้นและลดลง