



รายงานสถานการณ์น้ำรายวัน

เสนอโดย

ศูนย์เมขลา

ศูนย์ป้องกันวิกฤติน้ำ

กรมทรัพยากรน้ำ

ประจำวันที่ ๒๑ กุมภาพันธ์ ๒๕๖๕

## สารบัญ

- ๑) สรุปสถานการณ์น้ำ
- ๒) รายงานสถานการณ์พื้นที่เสี่ยงอุทกภัยน้ำหลากในเขตพื้นที่ลาด  
เชิงเขา
- ๓) รายงานแหล่งน้ำขนาดเล็ก
- ๔) รายงานสถานการณ์น้ำรายลุ่มน้ำ
- ๕) รายงานระดับน้ำจากกล้อง CCTV



# สรุปสถานการณ์น้ำ





# รายงานการเฝ้าระวังติดตามสถานการณ์น้ำ ๒๔ ชั่วโมง

ศูนย์ปฏิบัติการ กระทรวงทรัพยากรธรรมชาติและสิ่งแวดล้อม

โทรศัพท์ ๐ ๒๒๗๑ ๖๐๐๐ ต่อ ๖๔๔๕ โทรสาร ๐ ๒๒๙๘ ๖๖๒๙ <http://www.dwr.go.th>

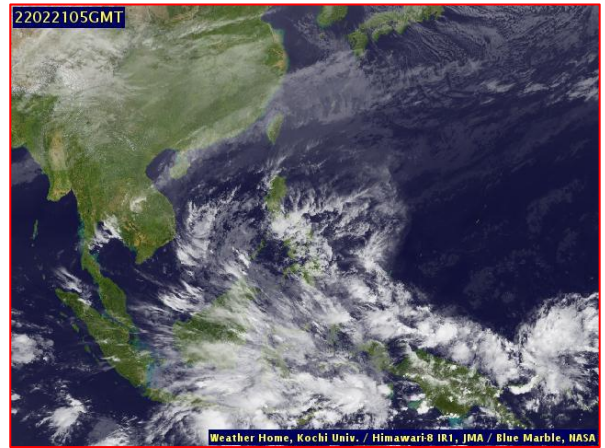
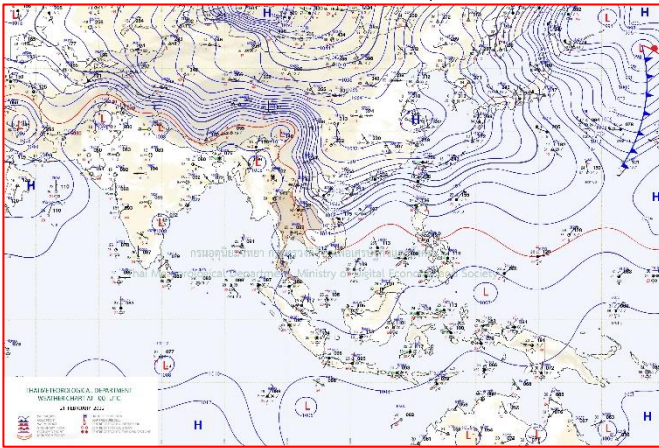
รายงานการเฝ้าระวังติดตามสถานการณ์น้ำประจำวันที่ ๒๑ กุมภาพันธ์ ๒๕๖๕

เรียน รว.ทส. เลขานุการ รว.ทส. ที่ปรึกษา รว.ทส. ปกท.ทส. รอง ปกท.ทส. อทน. อทบ. และหน่วยงานที่เกี่ยวข้อง

## ๑. สภาพอากาศ เวลา ๑๒.๐๐ น. (กรมอุตุนิยมวิทยา)

พยากรณ์อากาศ ๒๔ ชั่วโมงข้างหน้า คลื่นกระแสลมฝ่ายตะวันตกได้เคลื่อนเข้าปกคลุมประเทศลาว และเวียดนามตอนบน ในขณะที่บริเวณความกดอากาศสูงหรือมวลอากาศเย็นจากประเทศจีนยังคงแผ่ลงมาปกคลุมภาคตะวันออกเฉียงเหนือของประเทศไทยและทะเลจีนใต้ ทำให้มีลมตะวันออกเฉียงใต้พัดนำความชื้นจากทะเลจีนใต้และอ่าวไทยเข้ามาปกคลุมประเทศไทยตอนบน ลักษณะเช่นนี้ทำให้บริเวณภาคตะวันออกเฉียงเหนือตอนล่าง ภาคกลาง ภาคตะวันออก รวมทั้งกรุงเทพมหานครและปริมณฑล ยังคงมีฝนฟ้าคะนองเกิดขึ้น

สำหรับลมตะวันออกเฉียงใต้พัดปกคลุมอ่าวไทยและภาคใต้ ทำให้ภาคใต้มีฝนฟ้าคะนองบางแห่งเกิดขึ้นได้ในระยะนี้



แผนที่อากาศ วันที่ ๒๑ ก.พ. ๒๕๖๕ เวลา ๐๗.๐๐ น.

ภาพถ่ายดาวเทียม วันที่ ๒๑ ก.พ. ๒๕๖๕ เวลา ๑๒.๐๐ น.

## ๒. สถานการณ์เตือนภัย Early Warning ณ วันที่ ๒๑ กุมภาพันธ์ ๒๕๖๕ เวลา ๐๗.๐๐ น. (กรมทรัพยากรน้ำ)



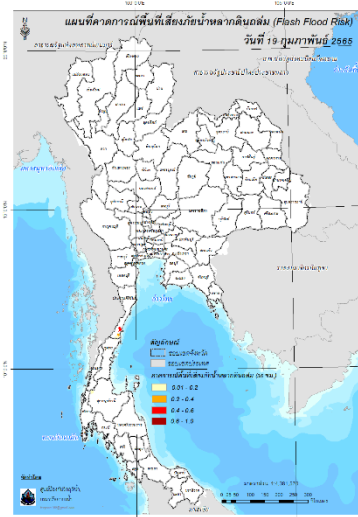
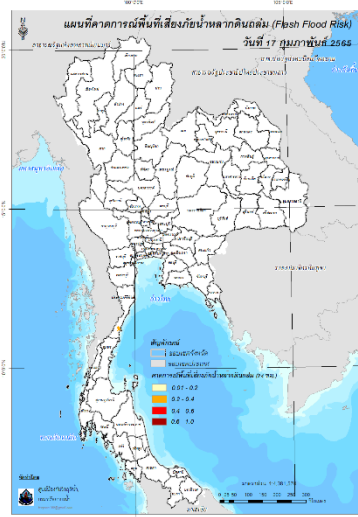
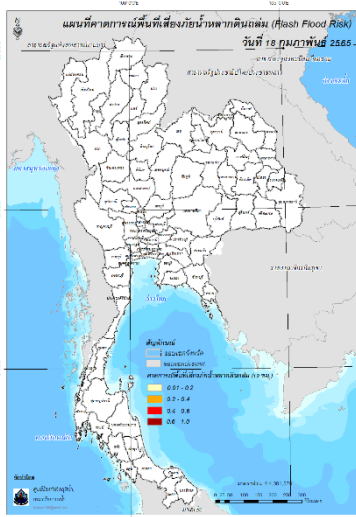
| เตือนภัยทั้งหมด |            |
|-----------------|------------|
| -               | หมู่บ้าน   |
| เฝ้าระวัง       | - หมู่บ้าน |
| เตรียมพร้อม     | - หมู่บ้าน |
| อพยพ            | - หมู่บ้าน |

| สถานการณ์เตือนภัยรายจังหวัด |                  |               |
|-----------------------------|------------------|---------------|
| จังหวัด                     | ระดับการเตือนภัย | จำนวนหมู่บ้าน |
| -                           | -                | -             |

**๓. การคาดการณ์พื้นที่เสี่ยงภัยน้ำหลากดินถล่ม ณ วันที่ ๑๗ กุมภาพันธ์ ๒๕๖๕ (กรมทรัพยากรน้ำ)**

- การคาดการณ์พื้นที่เสี่ยงภัยน้ำหลากดินถล่มจากข้อมูล MRCFFGS วันที่ 17 กุมภาพันธ์ 2565 ในอีก 12 ชม. 24 ชม. และ 36 ชม. ไม่พบพื้นที่เสี่ยง

**แผนที่แสดงการคาดการณ์พื้นที่เสี่ยงภัยน้ำหลากดินถล่ม วันที่ 17 กุมภาพันธ์ 2565**



วันที่ 17 ก.พ. 2565 (03:00 น.)

วันที่ 17 ก.พ. 2565 (15:00 น.)

วันที่ 18 ก.พ. 2565 (03:00 น.)

คำแนะนำ: ข้อมูลดังกล่าวเป็นการคาดการณ์พื้นที่เสี่ยงภัยน้ำหลาก โดยอาศัยข้อมูลปริมาณฝนจากดาวเทียม ดังนั้นรายงานฉบับนี้ควรใช้งานควบคู่ไปกับการตรวจวัดปริมาณฝนจริงภาคสนาม และข้อมูลจากเรดาร์เพื่อประกอบการตัดสินใจ

**๔. สถานการณ์ภาวะน้ำท่วม และสถานการณ์ฝนแล้ง/ฝนทิ้งช่วง ณ วันที่ ๒๑ กุมภาพันธ์ ๒๕๖๕ (ปก.)**

- ไม่มีสถานการณ์

**๕. การดำเนินการเตรียมความพร้อมช่วยเหลือพื้นที่ประสบภัยน้ำท่วมของหน่วยงานในกระทรวงทรัพยากรธรรมชาติและสิ่งแวดล้อม**

- ไม่มีรายงานความช่วยเหลือ



# สถานการณ์น้ำภาพรวมของประเทศ



21 ก.พ. 65 เวลา 07.00 น.

02 554 1800

www.onwr.go.th

## กอนช. ติดตามการดำเนินการตามมาตรการรองรับสถานการณ์ขาดแคลนน้ำฤดูแล้ง ปี 2564/65



### สภาพอากาศ

- ประเทศไทยตอนบน ฝนลดลง แต่ยังคงมีฝนฟ้าคะนองเกิดขึ้น โดยอุณหภูมิลดลง ภาคใต้มีฝนฟ้าคะนองบางแห่ง
- ปริมาณฝนตกใน 24 ชั่วโมงที่ผ่านมา มีฝนตกหนักถึงหนักมาก บริเวณ จ.นครศรีธรรมราช (95 มม.) จ.สงขลา (77 มม.) และ จ.ตรัง (71 มม.)



### แนวทางการบริหารจัดการน้ำ

กอนช. ติดตามการดำเนินการตามมาตรการรองรับสถานการณ์ขาดแคลนน้ำฤดูแล้ง ปี 2564/65 โดยหน่วยงานที่เกี่ยวข้องดำเนินการ ดังนี้

- กรมชลประทาน ได้รับอนุมัติจัดสรรงบประมาณเพื่อดำเนินการขุดลอกแม่น้ำบางขาม ในพื้นที่ ต.บางขาม อ.บ้านหมี่ จ.ลพบุรี โดยเริ่มดำเนินการขุดลอก ตั้งแต่ กม.12+500 - 22+700 (บริเวณสะพานท่าเรือ จนถึงบริเวณวัดเทพอ่ำไท) เป็นระยะทางกว่า 10 กิโลเมตร คาดว่าจะดำเนินการแล้วเสร็จภายในปีงบประมาณ พ.ศ. 2565 ซึ่งหากแล้วเสร็จจะสามารถเพิ่มประสิทธิภาพในการระบายน้ำ และเพิ่มปริมาณน้ำเก็บกักไว้ในฤดูแล้งได้มากขึ้นถึง 21 ล้าน ลบ.ม. (แม่น้ำบางขามมีความจุเก็บน้ำได้ประมาณ 20 ล้าน ลบ.ม.) มีพื้นที่รับประโยชน์ 40,000 ไร่ ประชาชนได้รับประโยชน์กว่า 2,500 ครัวเรือน
- กรมโยธาธิการและผังเมือง ลงพื้นที่สำรวจปริมาณผักตบชวาและวัชพืช รวมทั้งกำจัดผักตบชวาและวัชพืชในแม่น้ำท่าจีน ในพื้นที่ อ.สามพราน จ.นครปฐม จุดที่ 1 บริเวณวัดเชิงเลน จุดที่ 2 วัดกัลยาณมิตรธรรม และจุดที่ 3 วัดทรงคะนอง เพื่อเตรียมความพร้อมรับมือแก้ไขปัญหาผักตบชวาที่แพร่ขยายและสะสมเป็นอุปสรรคต่อการระบายน้ำ การสัญจรทางน้ำ และทำให้คุณภาพน้ำเสื่อมโทรม

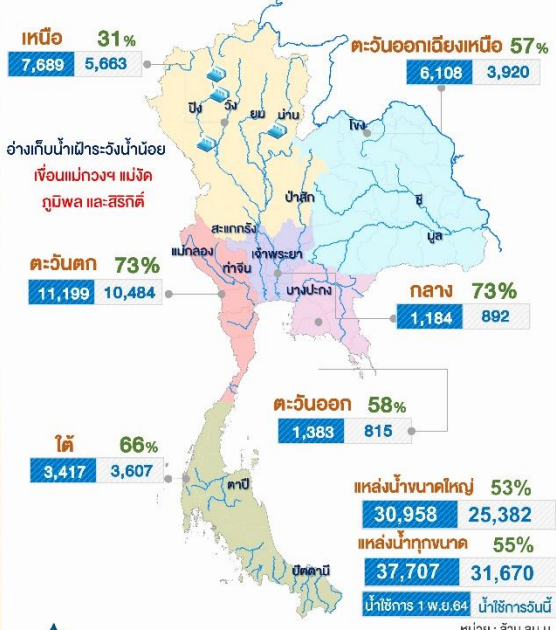


### มาตรการและการให้ความช่วยเหลือ

- กระทรวงมหาดไทย โดย กรมป้องกันและบรรเทาสาธารณภัย ดำเนินโครงการ "มททไทยสูบส่งน้ำ ส่งสุข คลายทุกข์ คลายแล้ง" ผลการดำเนินการ ณ วันที่ 18 ก.พ.65 สูบส่งน้ำให้แหล่งน้ำ รวม 78 แห่ง ในพื้นที่ 30 จังหวัด ปริมาณน้ำรวม 6.63 ล้าน ลบ.ม. ผู้ได้รับประโยชน์ 35,460 ครัวเรือน
- กองทัพไทย โดย ศูนย์บรรเทาสาธารณภัย กองพันทหารราบที่ 1 กรมทหารราบที่ 8 จัดกำลังพลจิตอาสา พร้อมรถยนต์บรรทุกน้ำ บริการแจกจ่ายน้ำให้กับประชาชนเพื่อแก้ไขปัญหาขาดแคลนน้ำ ในพื้นที่ ต.ศรีสองรัก อ.เมือง จ.เลย



### ปริมาณน้ำในแหล่งน้ำทั่วประเทศ



### คุณภาพน้ำ ณ จุดเฝ้าระวัง

| แม่น้ำ                      | ค่าความเค็ม (g/L) |                              | ค่าออกซิเจน (mg/L) |                       |
|-----------------------------|-------------------|------------------------------|--------------------|-----------------------|
|                             | ค่าวัดได้         | มาตรฐานน้ำดื่มเพื่อการบริโภค | ค่าวัดได้          | มาตรฐานแหล่งน้ำผิวดิน |
| เจ้าพระยา (สถานีสูบน้ำสำแล) | 0.20              | ≤ 0.5                        | 4.0                | ≥ 2.0                 |
| แม่น้ำ                      | ค่าความเค็ม (g/L) |                              | ค่าออกซิเจน (mg/L) |                       |
|                             | ค่าวัดได้         | มาตรฐานน้ำเพื่อการเกษตร      | ค่าวัดได้          | มาตรฐานแหล่งน้ำผิวดิน |
| ท่าจีน (ปากแม่น้ำท่าจีน)    | 0.34              | ≤ 2.0                        | nil                | ≥ 2.0                 |
| แม่กลอง (ปากแม่น้ำแม่กลอง)  | 0.05              | ≤ 2.0                        | nil                | ≥ 2.0                 |
| บางปะกง (ปากแม่น้ำบางปะกง)  | 0.08              | ≤ 2.0                        | 5.0                | ≥ 2.0                 |

จัดทำโดย : กลุ่มจุดและออกกวิยาประยุกต์ ศูนย์อำนวยการน้ำแห่งชาติ

ติดตามข่าวสาร



สามารถติดตามสถานการณ์น้ำได้ที่ <http://waterinfo.onwr.go.th>



นายมงคล หล้าเมือง  
ผู้อำนวยการศูนย์ป้องกันวิกฤติน้ำ  
(เลขานุการคณะกรรมการศูนย์อำนวยการ  
ติดตามแก้ไขภาวะน้ำแล้งน้ำท่วม)  
กรมทรัพยากรน้ำ

รายงานสถานการณ์พื้นที่  
เสี่ยงอุทกภัยน้ำหลากในเขต  
พื้นที่ลาดเชิงเขา



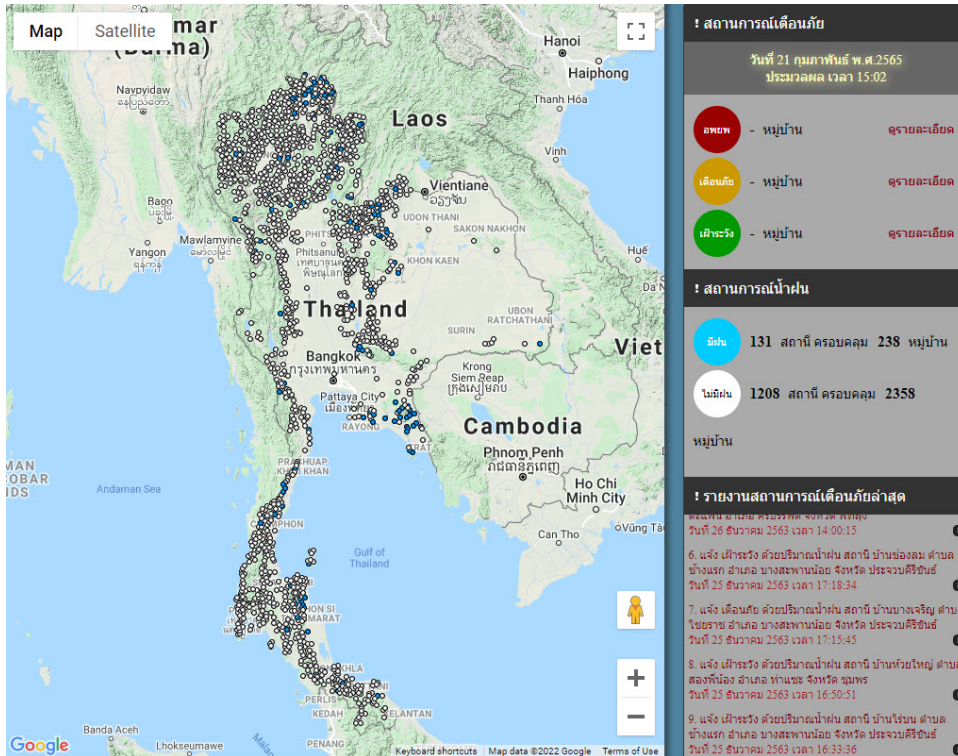


# รายงานสถานการณ์พื้นที่เสี่ยงอุทกภัยน้ำหลากในเขตพื้นที่ลาดเชิงเขา

วันที่ 21 กุมภาพันธ์ 2565 เวลา 15:00 น.

## 1) Early Warning System (21 ก.พ. 2565 เวลา 15.00 น)

สถานี Early Warning System ที่มีฝนตกทั้งหมด 131 สถานี ครอบคลุม 238 หมู่บ้าน ไม่มีการแจ้งเตือนภัย



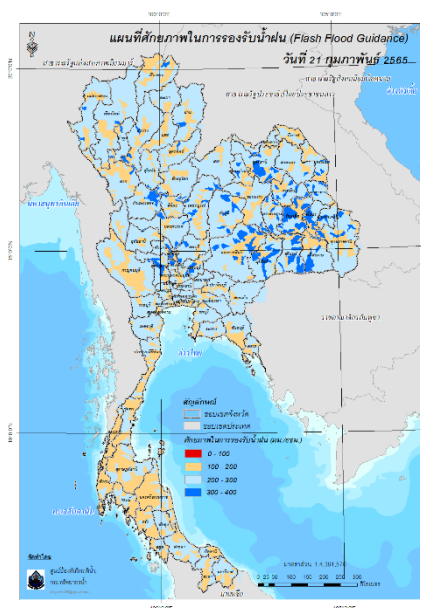
ที่มา : สำนักวิจัย พัฒนาและอุทกวิทยา

## 2) ปริมาณฝน

ผลการเปรียบเทียบปริมาณฝนสะสม 24 ชั่วโมง ของวันที่ 20 – 21 กุมภาพันธ์ (เวลา 15:00 น.) จากระบบของ Mekong River Commission Flash Flood Guidance System (MRCFFGS) แสดงให้เห็นว่ามีปริมาณฝนตกบริเวณภาคตะวันออกเฉียงเหนือ ภาคตะวันออก และภาคใต้ มีปริมาณฝนสะสมประมาณ 20 - 35 มม./วัน ส่วนบริเวณจังหวัดชัยภูมิ และนครศรีธรรมราช มีปริมาณฝนสะสมประมาณ 35 - 60 มม./วัน และบริเวณจังหวัดขอนแก่น และอุบลราชธานี มีปริมาณฝนสะสมประมาณ 60 - 90 มม./วัน



#### 4) ศักยภาพในการรองรับน้ำฝน FFG (Flash Flood Guidance)

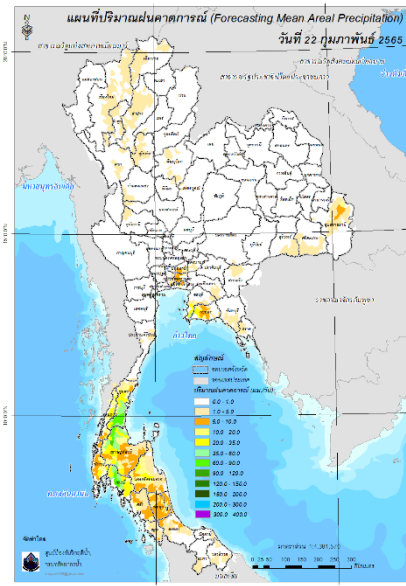
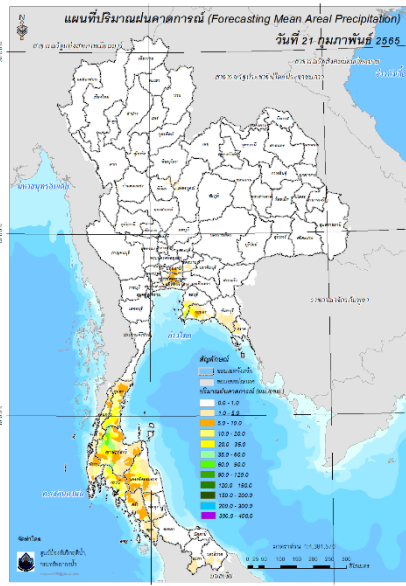


FFG หมายถึง ค่าความสามารถในการรองรับปริมาณฝนของพื้นที่นั้นๆ ก่อนที่จะเกิดสภาวะน้ำล้นตลิ่งที่จุดออกของปลายพื้นที่ โดยค่า FFG 06-hr หมายถึง ปริมาณฝนที่จะส่งผลให้เกิดสภาวะน้ำล้นตลิ่งที่ปลายลุ่มน้ำในอีก 6 ชั่วโมงข้างหน้า (มม./6ชม.)

#### 5) ปริมาณฝนคาดการณ์ล่วงหน้า

ปริมาณฝนคาดการณ์ในวันที่ 21 กุมภาพันธ์ 2565 เวลา 21.00 น. บริเวณภาคตะวันออกเฉียงเหนือและภาคใต้ จะมีปริมาณฝนสะสม 6 ชั่วโมงข้างหน้า 20 - 35 มม. ส่วนบริเวณจังหวัดชลบุรี ระยอง ชุมพร และกระบี่ จะมีปริมาณฝนสะสม 6 ชั่วโมงข้างหน้า 35 - 60 มม. และบริเวณจังหวัดสุราษฎร์ธานี จะมีปริมาณฝนสะสม 6 ชั่วโมงข้างหน้า 60 - 90 มม.

ปริมาณฝนคาดการณ์ในวันที่ 22 กุมภาพันธ์ 2565 เวลา 15.00 น. บริเวณภาคใต้ จะมีปริมาณฝนสะสม 24 ชั่วโมงข้างหน้า 35 - 60 มม. ส่วนบริเวณจังหวัดชุมพร และกระบี่ จะมีปริมาณฝนสะสม 24 ชั่วโมงข้างหน้า 60 - 90 มม. และบริเวณจังหวัดสุราษฎร์ธานี จะมีปริมาณฝนสะสม 24 ชั่วโมงข้างหน้า 90 - 120 มม.



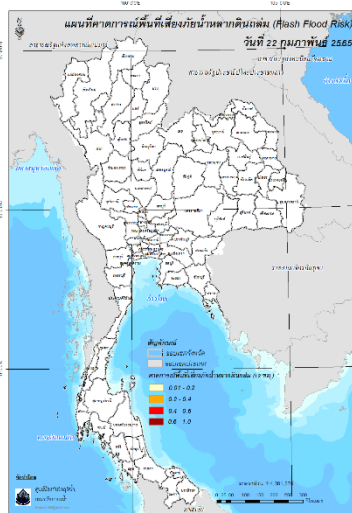
ปริมาณฝนคาดการณ์ในวันที่ 21 กุมภาพันธ์ 2565

ปริมาณฝนคาดการณ์ในวันที่ 22 กุมภาพันธ์ 2565

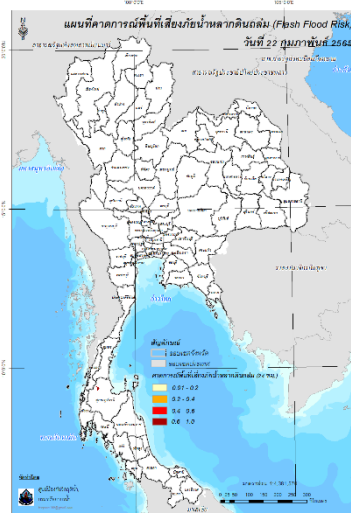
6) ความเสี่ยงจากน้ำท่วม

- การคาดการณ์พื้นที่เสี่ยงภัยน้ำหลากดินถล่มจากข้อมูล MRCFFGS วันที่ 21 กุมภาพันธ์ 2565 ในอีก 12 ชม. 24 ชม. และ 36 ชม. พบพื้นที่เสี่ยงบริเวณจังหวัดสุราษฎร์ธานี (อ.คีรีรัฐนิคม บ้านตาขุน ท่าฉาง และวิภาวดี)

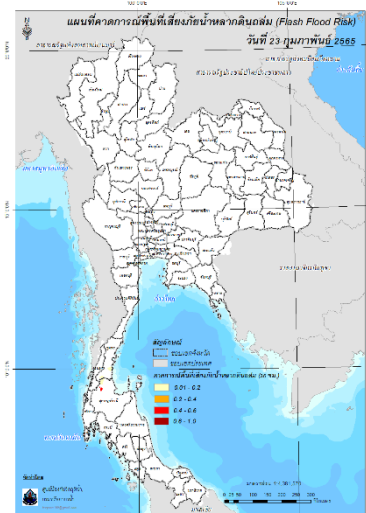
แผนที่แสดงการคาดการณ์พื้นที่เสี่ยงภัยน้ำหลากดินถล่ม วันที่ 21 กุมภาพันธ์ 2565



วันที่ 22 ก.พ. 2565 (03:00 น.)



วันที่ 22 ก.พ. 2565 (15:00 น.)



วันที่ 23 ก.พ. 2565 (03:00 น.)

คำแนะนำ: ข้อมูลดังกล่าวเป็นการคาดการณ์พื้นที่เสี่ยงภัยน้ำหลาก โดยอาศัยข้อมูลปริมาณฝนจากดาวเทียม ดังนั้นรายงานฉบับนี้ควรใช้งานควบคู่ไปกับการตรวจวัดปริมาณฝนจริงภาคสนาม และข้อมูลจากเรดาร์เพื่อประกอบการตัดสินใจ

# แหล่งน้ำขนาดเล็ก

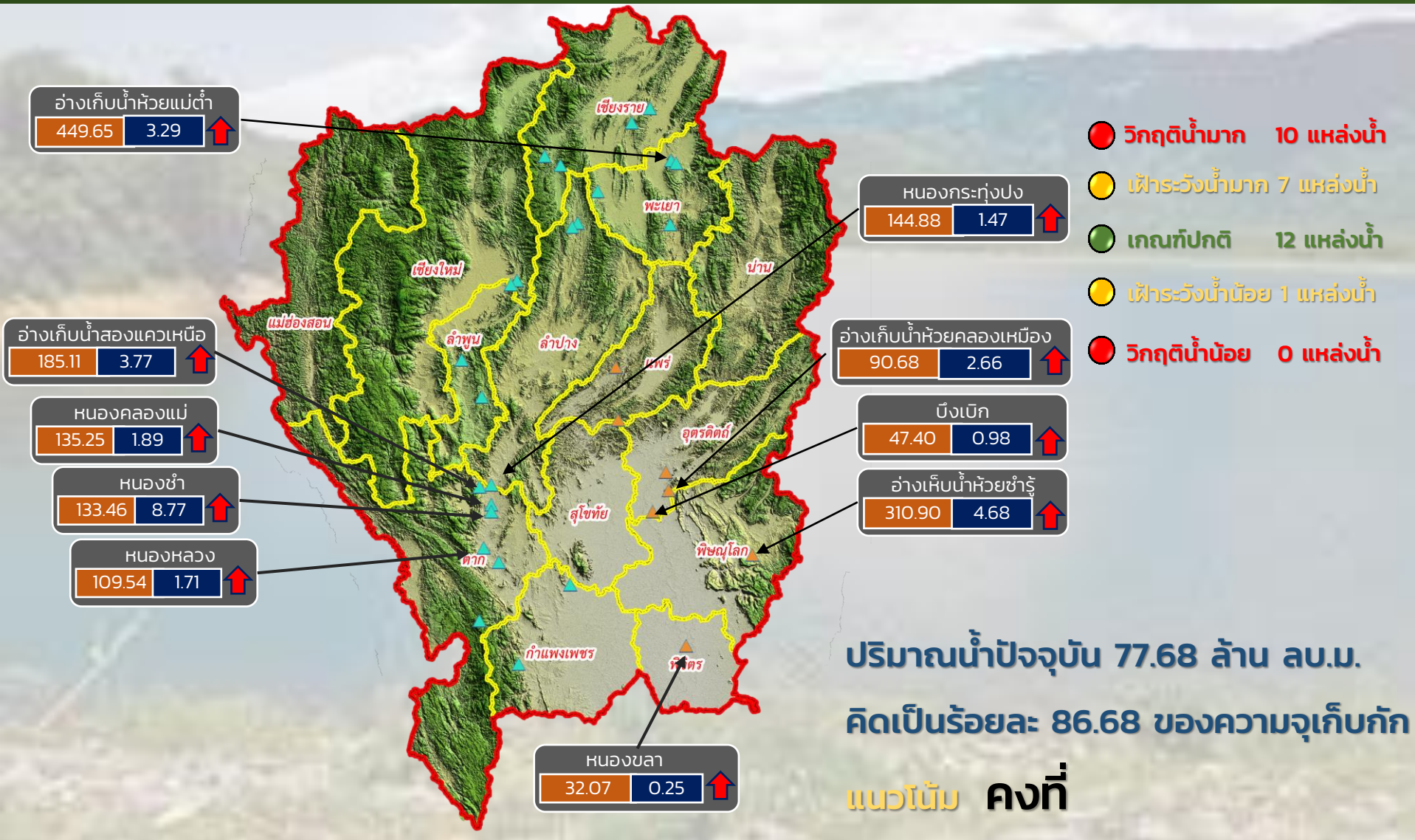




# รายงานสถานการณ์ปริมาณน้ำแหล่งน้ำขนาดเล็ก ประจำวันที่ 21 ก.พ. 2565



## ศูนย์ป้องกันวิกฤติน้ำ กรมทรัพยากรน้ำ



- วิกฤติน้ำมาก 10 แหล่งน้ำ
- เฝ้าระวังน้ำมาก 7 แหล่งน้ำ
- เกณฑ์ปกติ 12 แหล่งน้ำ
- เฝ้าระวังน้ำน้อย 1 แหล่งน้ำ
- วิกฤติน้ำน้อย 0 แหล่งน้ำ

ปริมาณน้ำปัจจุบัน 77.68 ล้าน ลบ.ม.  
คิดเป็นร้อยละ 86.68 ของความจุเก็บกัก  
แนวโน้ม คงที่

|                |                     |     |                         |          |          |
|----------------|---------------------|-----|-------------------------|----------|----------|
| ระดับ (ม.รทก.) | ปริมาณ (ล้าน ลบ.ม.) | ↑ ↓ | แนวโน้ม ในช่วงเฝ้าระวัง | ▲ สกท. 1 | ▲ สกท. 9 |
| ↑ ↓            | ↑ ↓                 | ↑ ↓ | แนวโน้ม ในช่วงวิกฤติ    |          |          |

ภาคเหนือ



# รายงาน สถานการณ์ปริมาณน้ำแหล่งน้ำขนาดเล็ก

ภาคตะวันออกเฉียงเหนือ ประจำวันที่ 21 ก.พ. 2565

## สทก.4 (29 แหล่งน้ำ)



|                        |       |                  |
|------------------------|-------|------------------|
| วิกฤติน้ำมาก           | 8     | แหล่งน้ำ         |
| เฝ้าระวังวิกฤติน้ำมาก  | 5     | แหล่งน้ำ         |
| ปกติ                   | 15    | แหล่งน้ำ         |
| เฝ้าระวังวิกฤติน้ำน้อย | 1     | แหล่งน้ำ         |
| ปริมาณน้ำปัจจุบัน      | 38.29 | ล้าน ลบ.ม.       |
| คิดเป็นร้อยละ          | 95.63 | ของความจุเก็บกัก |

## สทก.5 (13 แหล่งน้ำ)



|                        |       |                  |
|------------------------|-------|------------------|
| วิกฤติน้ำมาก           | 2     | แหล่งน้ำ         |
| เฝ้าระวังวิกฤติน้ำมาก  | 3     | แหล่งน้ำ         |
| ปกติ                   | 7     | แหล่งน้ำ         |
| เฝ้าระวังวิกฤติน้ำน้อย | 1     | แหล่งน้ำ         |
| ปริมาณน้ำปัจจุบัน      | 21.71 | ล้าน ลบ.ม.       |
| คิดเป็นร้อยละ          | 75.74 | ของความจุเก็บกัก |

## สทก.3 (32 แหล่งน้ำ)



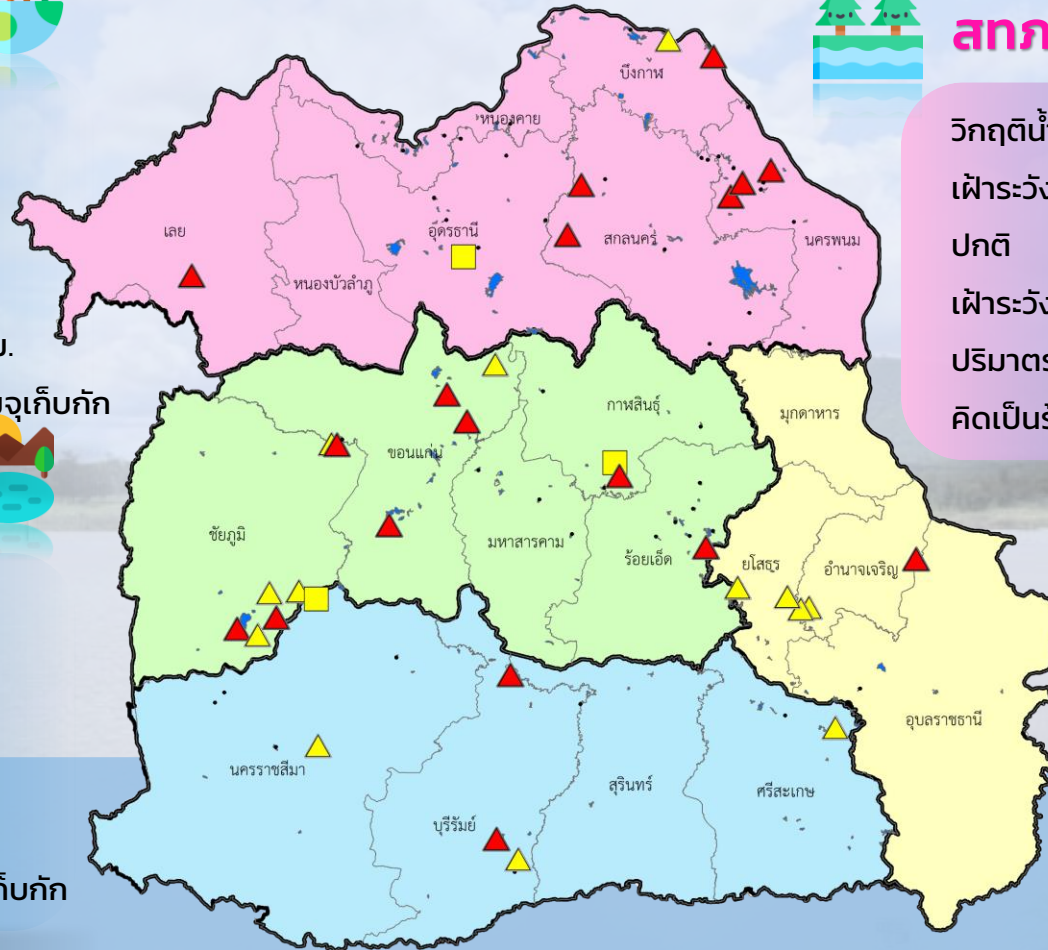
|                        |       |                  |
|------------------------|-------|------------------|
| วิกฤติน้ำมาก           | 7     | แหล่งน้ำ         |
| เฝ้าระวังวิกฤติน้ำมาก  | 1     | แหล่งน้ำ         |
| ปกติ                   | 23    | แหล่งน้ำ         |
| เฝ้าระวังวิกฤติน้ำน้อย | 1     | แหล่งน้ำ         |
| ปริมาณน้ำปัจจุบัน      | 28.91 | ล้าน ลบ.ม.       |
| คิดเป็นร้อยละ          | 72.15 | ของความจุเก็บกัก |



## สทก.11 (6 แหล่งน้ำ)



|                       |       |                  |
|-----------------------|-------|------------------|
| วิกฤติน้ำมาก          | 1     | แหล่งน้ำ         |
| เฝ้าระวังวิกฤติน้ำมาก | 4     | แหล่งน้ำ         |
| ปกติ                  | 1     | แหล่งน้ำ         |
| ปริมาณน้ำปัจจุบัน     | 14.88 | ล้าน ลบ.ม.       |
| คิดเป็นร้อยละ         | 95.69 | ของความจุเก็บกัก |



- ▲ วิกฤติน้ำมาก
- วิกฤติน้ำน้อย
- ▲ เฝ้าระวังวิกฤติน้ำมาก
- เฝ้าระวังวิกฤติน้ำน้อย

ความจุอ่างรวม 124.32 ล้าน ลบ.ม. คิดเป็นร้อยละ 83.48 ของความจุเก็บกัก  
 ปริมาณน้ำปัจจุบัน 103.79 ล้าน ลบ.ม. แนวโน้ม **ลดลง** ↓



# รายงานสถานการณ์ปริมาณน้ำแหล่งน้ำขนาดเล็ก ประจำวันที่ 21 ก.พ. 2565



## ศูนย์ป้องกันวิกฤติน้ำ กรมทรัพยากรน้ำ



ปริมาณน้ำปัจจุบัน 28.91 ล้าน ลบ.ม.  
คิดเป็นร้อยละ 72.15 ของความจุเก็บกัก

แนวโน้ม คงที่

- วิกฤติน้ำมาก 7 แหล่งน้ำ
- เฝ้าระวังน้ำมาก 1 แหล่งน้ำ
- เกณฑ์ปกติ 22 แหล่งน้ำ
- เฝ้าระวังน้ำน้อย 1 แหล่งน้ำ
- วิกฤติน้ำน้อย 0 แหล่งน้ำ

ระดับ (ม.รทก.)    ปริมาตร (ล้าน ลบ.ม.)

↑↓ แนวโน้ม ในช่วงเฝ้าระวัง  
↑↓ แนวโน้ม ในช่วงวิกฤติ

▲ สทก. 3

ลุ่มน้ำโขง (ตะวันออกเฉียงเหนือ)

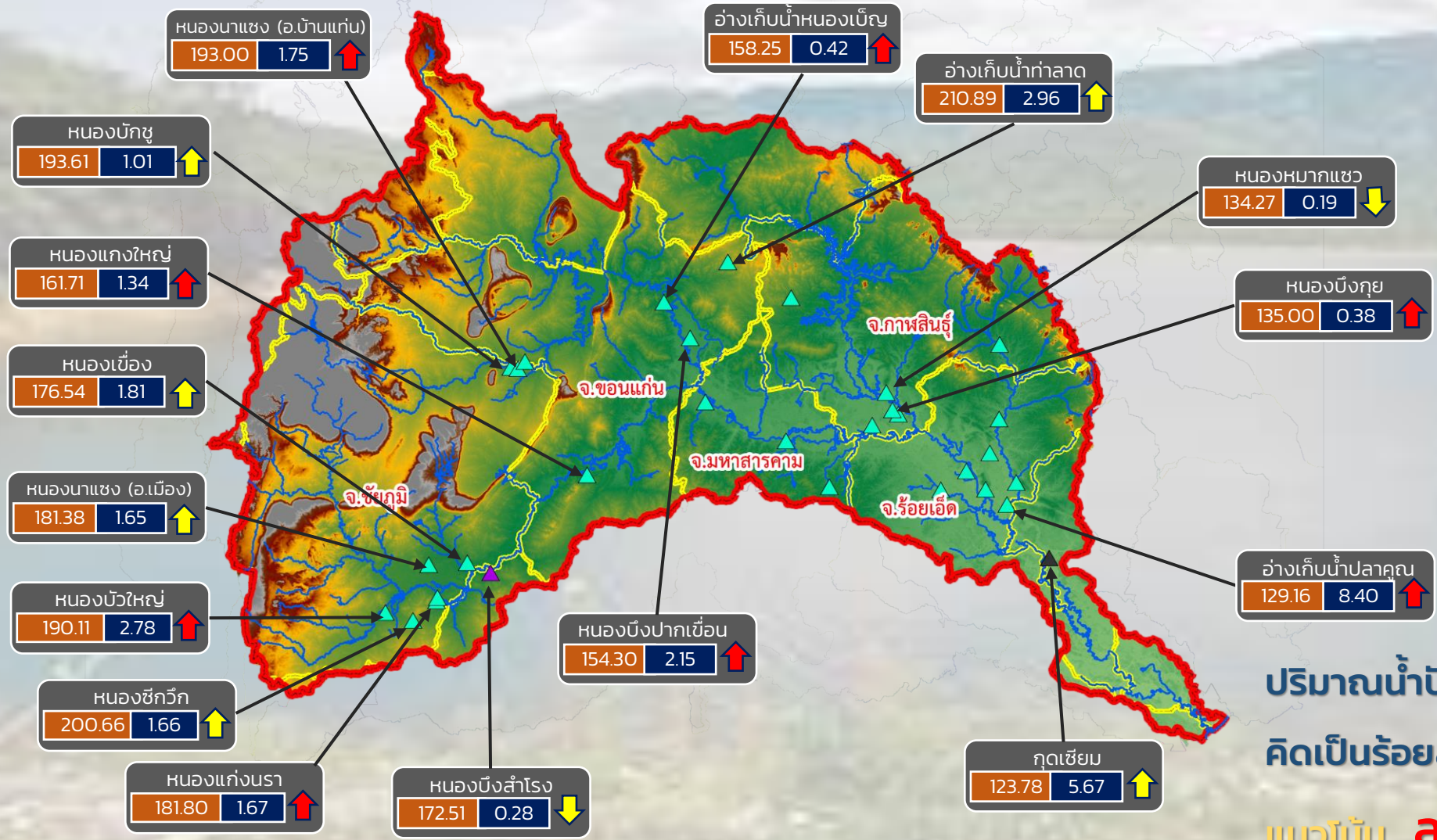




# รายงานสถานการณ์ปริมาณน้ำแหล่งน้ำขนาดเล็ก ประจำวันที่ 21 ก.พ. 2565



## ศูนย์ป้องกันวิกฤติน้ำ กรมทรัพยากรน้ำ



- วิกฤติน้ำมาก 8 แหล่งน้ำ
- เฝ้าระวังน้ำมาก 6 แหล่งน้ำ
- เกณฑ์ปกติ 16 แหล่งน้ำ
- เฝ้าระวังน้ำน้อย 2 แหล่งน้ำ
- วิกฤติน้ำน้อย 0 แหล่งน้ำ

ปริมาณน้ำปัจจุบัน 44.24 ล้าน ลบ.ม.  
คิดเป็นร้อยละ 90.00 ของความจุเก็บกัก

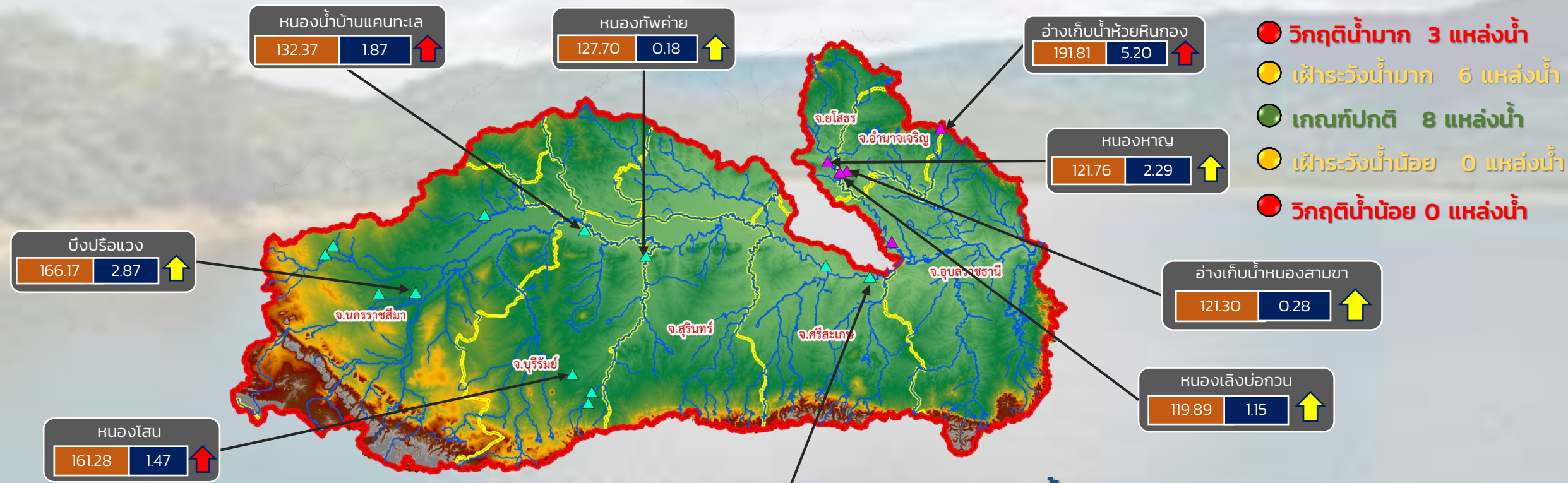
แนวโน้ม **ลดลง**

|               |                      |
|---------------|----------------------|
| ระดับ (ม.รทก) | ปริมาตร (ล้าน ลบ.ม.) |
|---------------|----------------------|

↑ ↓ แนวโน้ม ในช่วงเฝ้าระวัง      ▲ สกท. 4      ▲ สกท. 11  
 ↑ ↓ แนวโน้ม ในช่วงวิกฤติ      ▲ สกท. 5

ลุ่มน้ำชี

## ศูนย์ป้องกันวิกฤติน้ำ กรมทรัพยากรน้ำ



- วิกฤติน้ำมาก 3 แหล่งน้ำ
- เฝ้าระวังน้ำมาก 6 แหล่งน้ำ
- เกณฑ์ปกติ 8 แหล่งน้ำ
- เฝ้าระวังน้ำน้อย 0 แหล่งน้ำ
- วิกฤติน้ำน้อย 0 แหล่งน้ำ

ปริมาณน้ำปัจจุบัน 30.64 ล้าน ลบ.ม.  
คิดเป็นร้อยละ 87.30 ของความจุเก็บกัก

แนวโน้ม **ลดลง**

ระดับ (ม.รทก.)    ปริมาตร (ล้าน ลบ.ม.)

↑ ↓ แนวโน้ม ในช่วงเฝ้าระวัง  
 ↑ ↓ แนวโน้ม ในช่วงวิกฤติ  
 ▲ สทก. 5  
 ▲ สทก. 11

ลุ่มน้ำมูล

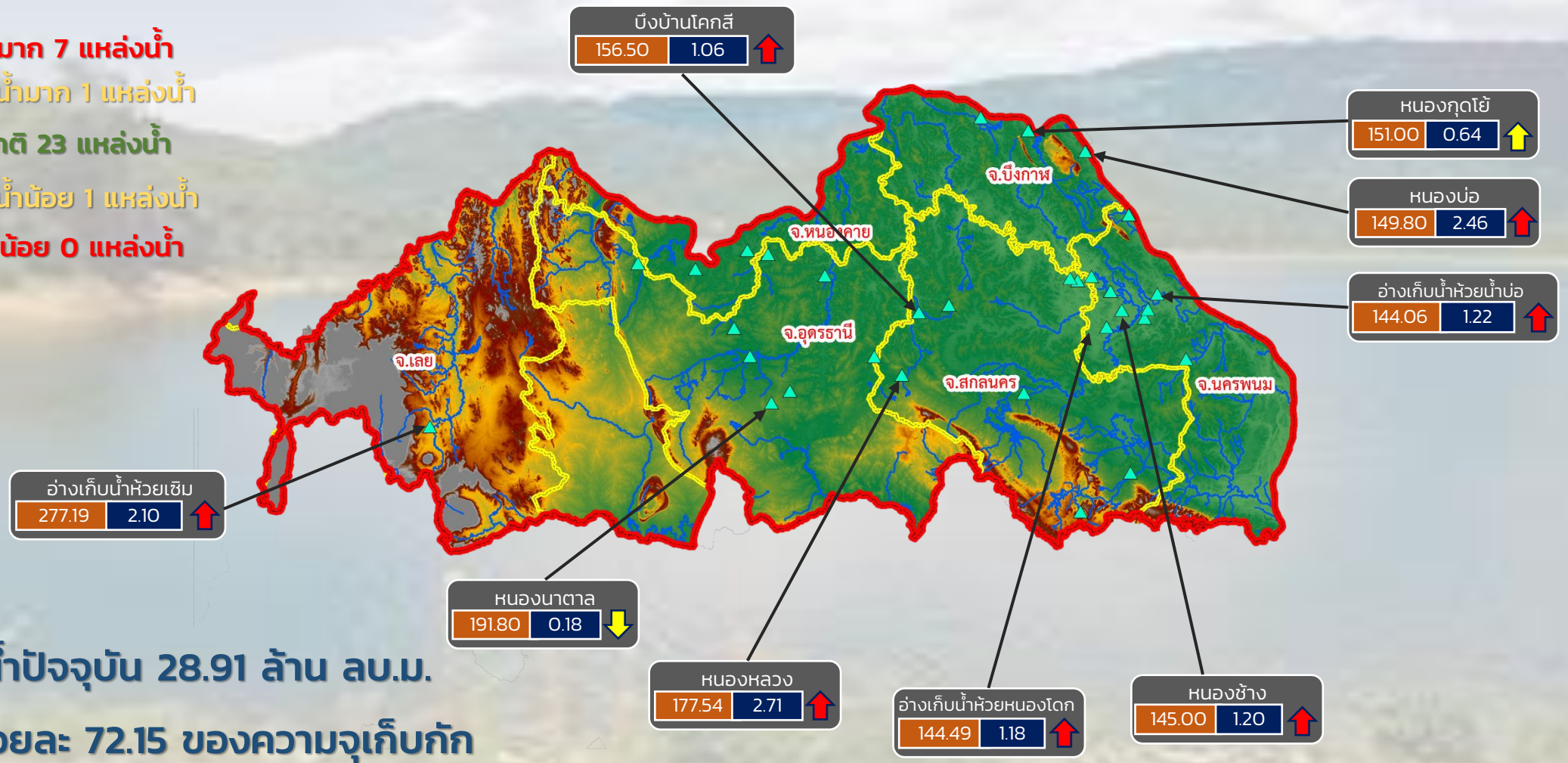


# รายงานสถานการณ์ปริมาณน้ำแหล่งน้ำขนาดเล็ก ประจำวันที่ 21 ก.พ. 2565



## ศูนย์ป้องกันวิกฤติน้ำ กรมทรัพยากรน้ำ

- วิกฤติน้ำมาก 7 แหล่งน้ำ
- เฝ้าระวังน้ำมาก 1 แหล่งน้ำ
- เกณฑ์ปกติ 23 แหล่งน้ำ
- เฝ้าระวังน้ำน้อย 1 แหล่งน้ำ
- วิกฤติน้ำน้อย 0 แหล่งน้ำ



ปริมาณน้ำปัจจุบัน 28.91 ล้าน ลบ.ม.  
คิดเป็นร้อยละ 72.15 ของความจุเก็บกัก

แนวโน้ม คงที่

|                |                      |
|----------------|----------------------|
| ระดับ (ม.รทก.) | ปริมาตร (ล้าน ลบ.ม.) |
|----------------|----------------------|

↑ ↓ แนวโน้ม ในช่วงเฝ้าระวัง  
↑ ↓ แนวโน้ม ในช่วงวิกฤติ

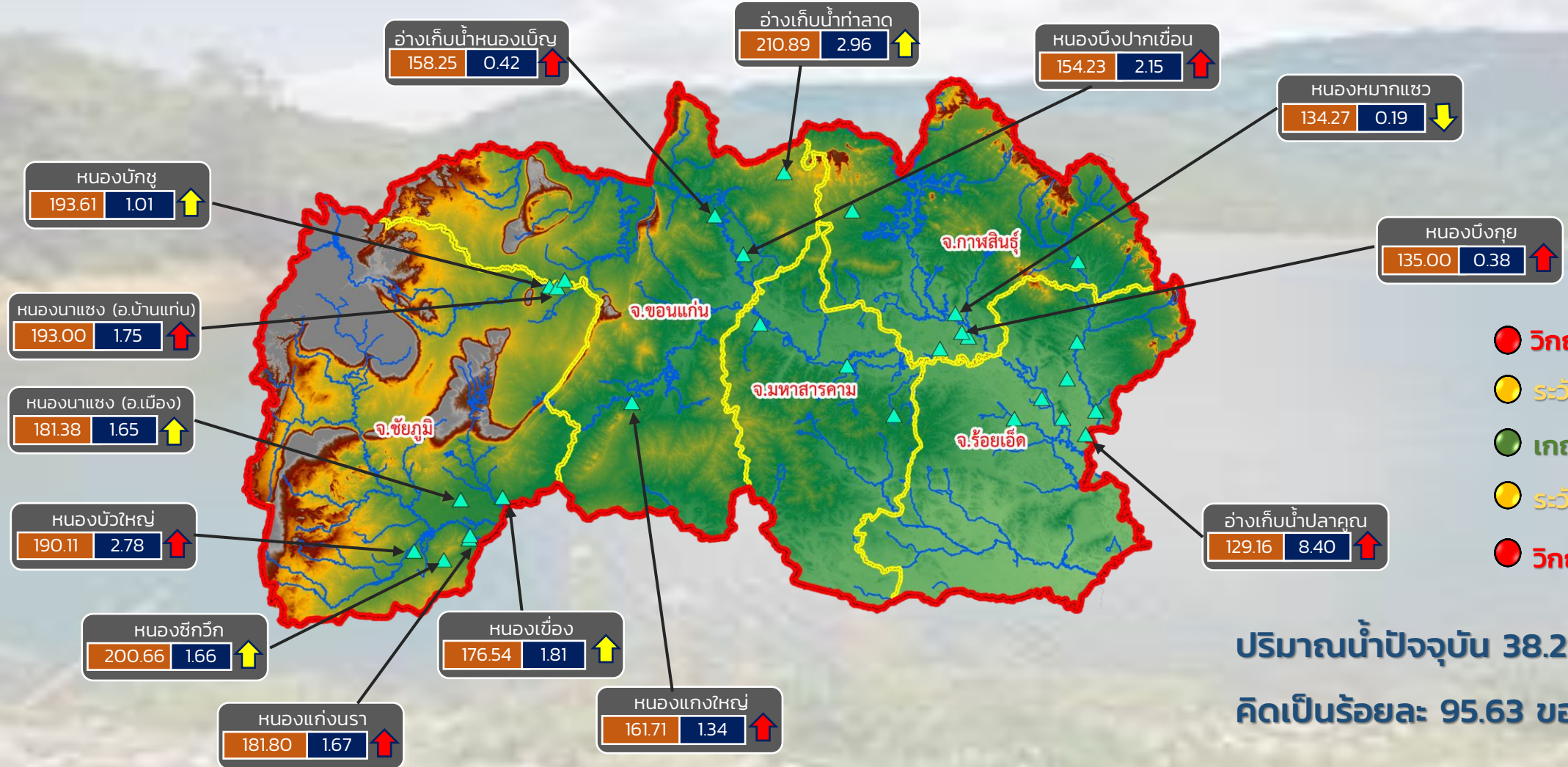
สำนักงานทรัพยากรน้ำภาค 3



# รายงานสถานการณ์ปริมาณน้ำแหล่งน้ำขนาดเล็ก ประจำวันที่ 21 ก.พ. 2565



## ศูนย์ป้องกันวิกฤติน้ำ กรมทรัพยากรน้ำ



- วิกฤติน้ำมาก 8 แหล่งน้ำ
- ระดับน้ำมาก 5 แหล่งน้ำ
- เกณฑ์ปกติ 15 แหล่งน้ำ
- ระดับน้ำน้อย 1 แหล่งน้ำ
- วิกฤติน้ำน้อย 0 แหล่งน้ำ

ปริมาณน้ำปัจจุบัน 38.29 ล้าน ลบ.ม.  
คิดเป็นร้อยละ 95.63 ของความจุเก็บกัก

แนวโน้ม **ลดลง**

ระดับ (ม.รทก.)    ปริมาตร (ล้าน ลบ.ม.)

↑ ↓ แนวโน้ม ในช่วงเฝ้าระวัง  
↑ ↓ แนวโน้ม ในช่วงวิกฤติ

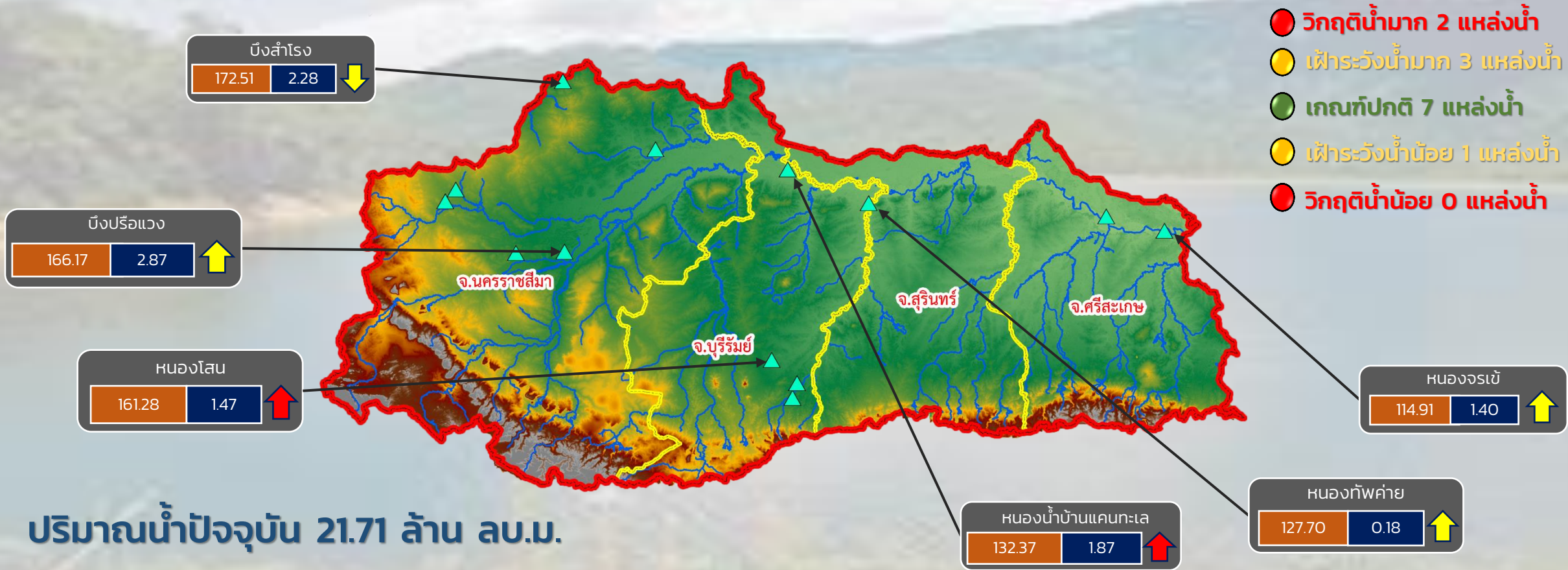
สำนักงานทรัพยากรน้ำภาค 4



# รายงานสถานการณ์ปริมาณน้ำแหล่งน้ำขนาดเล็ก ประจำวันที่ 21 ก.พ. 2565



## ศูนย์ป้องกันวิกฤติน้ำ กรมทรัพยากรน้ำ



- วิกฤติน้ำมาก 2 แหล่งน้ำ
- เฝ้าระวังน้ำมาก 3 แหล่งน้ำ
- เกณฑ์ปกติ 7 แหล่งน้ำ
- เฝ้าระวังน้ำน้อย 1 แหล่งน้ำ
- วิกฤติน้ำน้อย 0 แหล่งน้ำ

ปริมาณน้ำปัจจุบัน 21.71 ล้าน ลบ.ม.

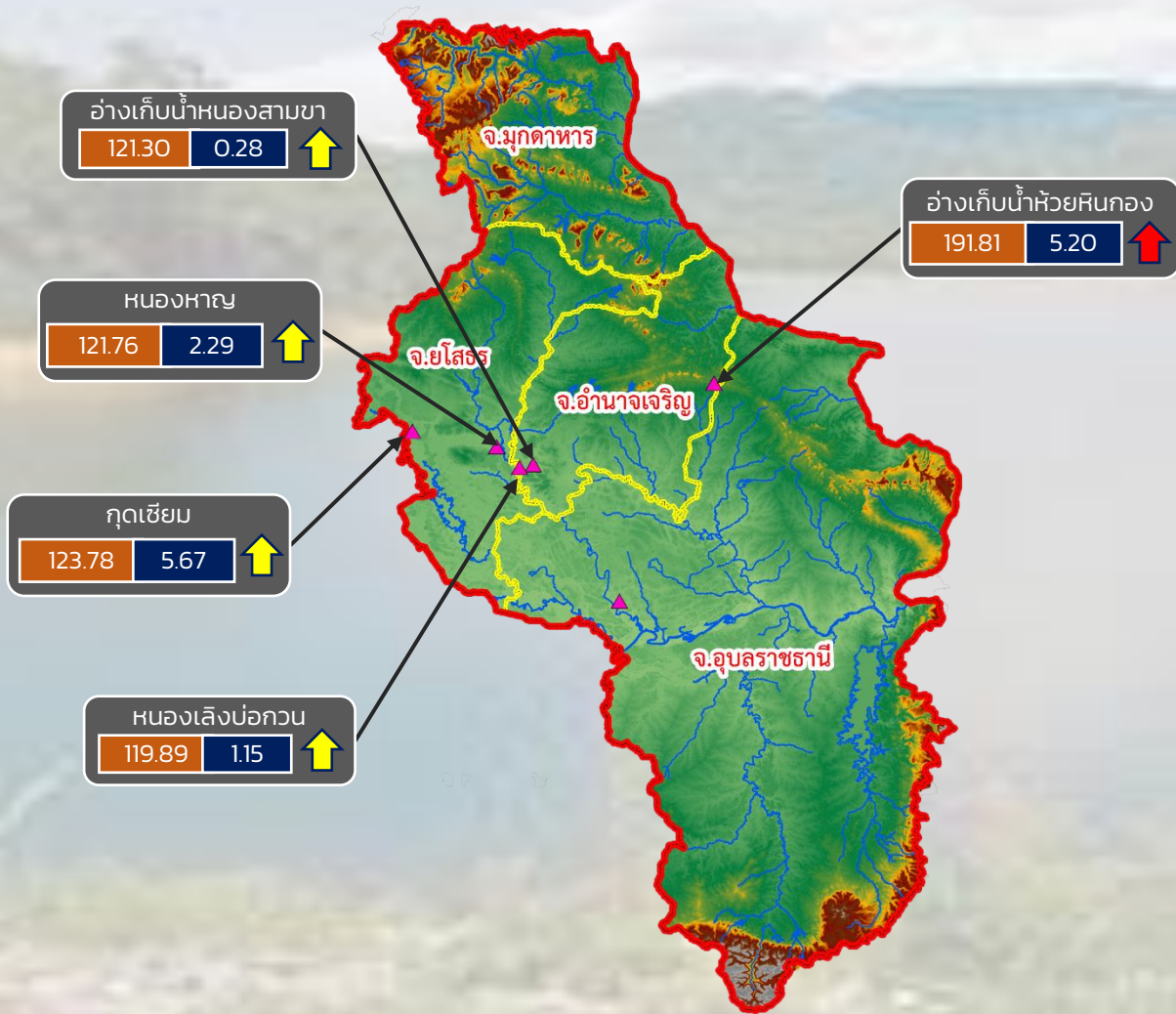
คิดเป็นร้อยละ 75.74 ของความจุเก็บกัก

แนวโน้ม **ลดลง**

|                |                      |
|----------------|----------------------|
| ระดับ (ม.รทก.) | ปริมาตร (ล้าน ลบ.ม.) |
|----------------|----------------------|

↑ ↓ แนวโน้ม ในช่วงเฝ้าระวัง  
 ↑ ↓ แนวโน้ม ในช่วงวิกฤติ

สำนักงานทรัพยากรน้ำภาค 5



- วิกฤติน้ำมาก 1 แหล่งน้ำ
- เฝ้าระวังน้ำมาก 4 แหล่งน้ำ
- เกณฑ์ปกติ 1 แหล่งน้ำ
- เฝ้าระวังน้ำน้อย 0 แหล่งน้ำ
- วิกฤติน้ำน้อย 0 แหล่งน้ำ

ปริมาณน้ำปัจจุบัน 14.88 ล้าน ลบ.ม.  
คิดเป็นร้อยละ 95.69 ของความจุเก็บกัก

แนวโน้ม **ลดลง**



# รายงานสถานการณ์ปริมาณน้ำแหล่งน้ำขนาดเล็ก ประจำวันที่ 21 ก.พ. 2565



## ศูนย์ป้องกันวิกฤติน้ำ กรมทรัพยากรน้ำ

- วิกฤติน้ำมาก 10 แหล่งน้ำ
- เฝ้าระวังน้ำมาก 5 แหล่งน้ำ
- เกณฑ์ปกติ 10 แหล่งน้ำ
- เฝ้าระวังน้ำน้อย 3 แหล่งน้ำ
- วิกฤติน้ำน้อย 0 แหล่งน้ำ



หนองน้ำบ้านพัฒนา

|        |      |   |
|--------|------|---|
| 291.20 | 1.66 | ↑ |
|--------|------|---|

หนองน้ำทะเลสาบ

|       |      |   |
|-------|------|---|
| 44.43 | 0.23 | ↑ |
|-------|------|---|

อ่างเก็บน้ำบ้านช่อง

|       |      |   |
|-------|------|---|
| 52.00 | 1.60 | ↑ |
|-------|------|---|

อ่างเก็บน้ำเสร์ห้า

|        |      |   |
|--------|------|---|
| 167.39 | 0.66 | ↑ |
|--------|------|---|

อ่างเก็บน้ำหนองกร่าง

|        |      |   |
|--------|------|---|
| 141.51 | 0.41 | ↑ |
|--------|------|---|

อ่างเก็บน้ำหนองนาทะเล

|       |      |   |
|-------|------|---|
| 52.30 | 4.17 | ↑ |
|-------|------|---|

อ่างเก็บน้ำระหาร

|       |      |   |
|-------|------|---|
| 58.00 | 0.76 | ↑ |
|-------|------|---|

อ่างเก็บน้ำเขาโป่ง

|        |      |   |
|--------|------|---|
| 126.00 | 0.42 | ↑ |
|--------|------|---|

อ่างเก็บน้ำห้วยทราย

|       |      |   |
|-------|------|---|
| 47.06 | 1.78 | ↑ |
|-------|------|---|

อ่างเก็บน้ำวิโมกขสันต์

|       |      |   |
|-------|------|---|
| 50.28 | 2.32 | ↑ |
|-------|------|---|

ปริมาณน้ำปัจจุบัน 18.85 ล้าน ลบ.ม.

คิดเป็นร้อยละ 86.20 ของความจุเก็บกัก

แนวโน้ม คงที่

|               |                     |
|---------------|---------------------|
| ระดับ (ม.รทก) | ปริมาณ (ล้าน ลบ.ม.) |
|---------------|---------------------|

↑ ↓ แนวโน้ม ในช่วงเฝ้าระวัง  
 ↑ ↓ แนวโน้ม ในช่วงวิกฤติ

▲ สกท. 7

### ภาคตะวันตก

รายงานสถานการณ์น้ำ  
รายลุ่มน้ำ





# รายงานสถานการณ์น้ำลุ่มน้ำยมและน่าน

## วันที่ 21 กุมภาพันธ์ 2565

### 1) สภาพภูมิอากาศ

#### ลักษณะอากาศทั่วไป (ที่มา: กรมอุตุนิยมวิทยา)

พยากรณ์อากาศ 24 ชั่วโมงข้างหน้า คลื่นกระแสลมฝ่ายตะวันตกจากประเทศเมียนมาเคลื่อนผ่านภาคเหนือด้านตะวันออกเข้าปกคลุมภาคตะวันออกเฉียงเหนือตอนบนประเทศลาวและเวียดนามตอนบน ในขณะที่บริเวณความกดอากาศสูงหรือมวลอากาศเย็นจากประเทศจีนแผ่ลงมาปกคลุมภาคตะวันออกเฉียงเหนือของประเทศไทยและทะเลจีนใต้ ทำให้มีลมใต้และลมตะวันออกเฉียงใต้พัดนำความชื้นจากทะเลจีนใต้และอ่าวไทยเข้ามาปกคลุมประเทศไทยตอนบน คาดว่าบริเวณความกดอากาศสูงหรือมวลอากาศเย็นนี้ จะแผ่เข้ามาปกคลุมภาคตะวันออกเฉียงเหนือ ภาคกลาง รวมทั้งกรุงเทพมหานครและปริมณฑล และภาคเหนือ ในวันที่ (21 ก.พ. 65) ลักษณะเช่นนี้ทำให้บริเวณประเทศไทยตอนบนมีฝนลดลงแต่ยังคงมีฝนฟ้าคะนองเกิดขึ้นโดยอุณหภูมิลดลงในภาคเหนือตอนบน และภาคตะวันออกเฉียงเหนือ 4-6 องศาเซลเซียส ส่วนภาคอื่นๆ อุณหภูมิจะลดลง 2-4 องศาเซลเซียส

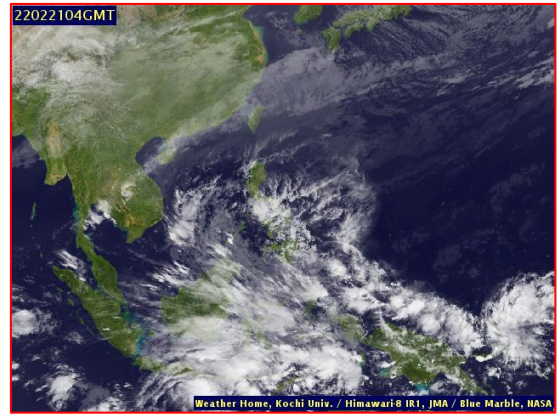
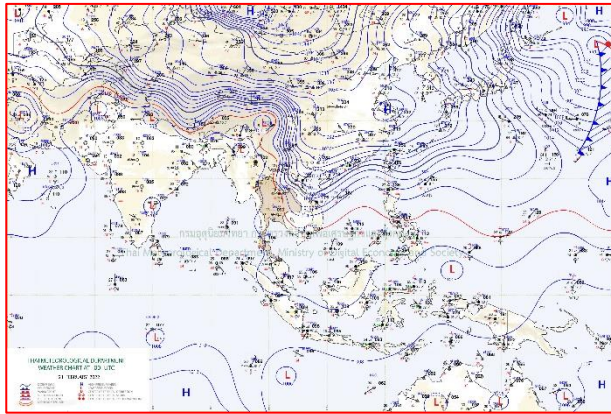
ขอให้ประชาชนบริเวณประเทศไทยตอนบนดูแลรักษาสุขภาพเนื่องจากสภาพอากาศที่เปลี่ยนแปลง สำหรับเกษตรกรควรเตรียมการป้องกัน และระวังความเสียหายที่จะเกิดต่อผลผลิตทางการเกษตรไว้ด้วย

สำหรับลมตะวันออกเฉียงใต้ที่พัดปกคลุมอ่าวไทยและภาคใต้มีกำลังอ่อน ทำให้ภาคใต้มีฝนลดลงแต่ยังคงมีฝนฟ้าคะนองบางแห่งเกิดขึ้นได้ในระยะนี้

**สภาพอากาศภาคเหนือ** มีฝน ร้อยละ 20 ของพื้นที่ ส่วนมากบริเวณจังหวัดเชียงราย น่าน พะเยา อุตรดิตถ์ พิษณุโลก พิจิตร และเพชรบูรณ์ อุณหภูมิลดลง 4-6 องศาเซลเซียส โดยมีอากาศเย็นถึงหนาว อุณหภูมิต่ำสุด 15-18 องศาเซลเซียส อุณหภูมิสูงสุด 30-33 องศาเซลเซียส บริเวณยอดดอยอากาศหนาวถึงหนาวจัด อุณหภูมิต่ำสุด 6-14 องศาเซลเซียส ลมตะวันตก ความเร็ว 15-20 กม./ชม.

#### ผลคาดการณ์ปริมาณน้ำฝนล่วงหน้า 1-7 วัน ภาคเหนือ

ในวันที่ 20 ก.พ. 65 มีพายุฝนฟ้าคะนอง ร้อยละ 60-70 ของพื้นที่ กับมีลมกระโชกแรง และลูกเห็บตกบางแห่ง โดยมีฝนตกหนักบางพื้นที่ อุณหภูมิต่ำสุด 15-19 องศาเซลเซียส อุณหภูมิสูงสุด 23-31 องศาเซลเซียส บริเวณยอดดอยมีอากาศหนาว อุณหภูมิต่ำสุด 8-16 องศาเซลเซียส ลมตะวันตกเฉียงใต้ ความเร็ว 10-20 กม./ชม. ส่วนในช่วงวันที่ 21 - 26 ก.พ. 65 อากาศเย็นถึงหนาว อุณหภูมิลดลง 4-6 องศาเซลเซียสอุณหภูมิต่ำสุด 13-19 องศาเซลเซียส อุณหภูมิสูงสุด 26-33 องศาเซลเซียส บริเวณยอดดอยมีอากาศหนาวถึงหนาวจัด อุณหภูมิต่ำสุด 4-12 องศาเซลเซียส ลมตะวันตก ความเร็ว 10-20 กม./ชม.



แผนที่อากาศ วันที่ 21 ก.พ. 2565 เวลา 07.00 น.

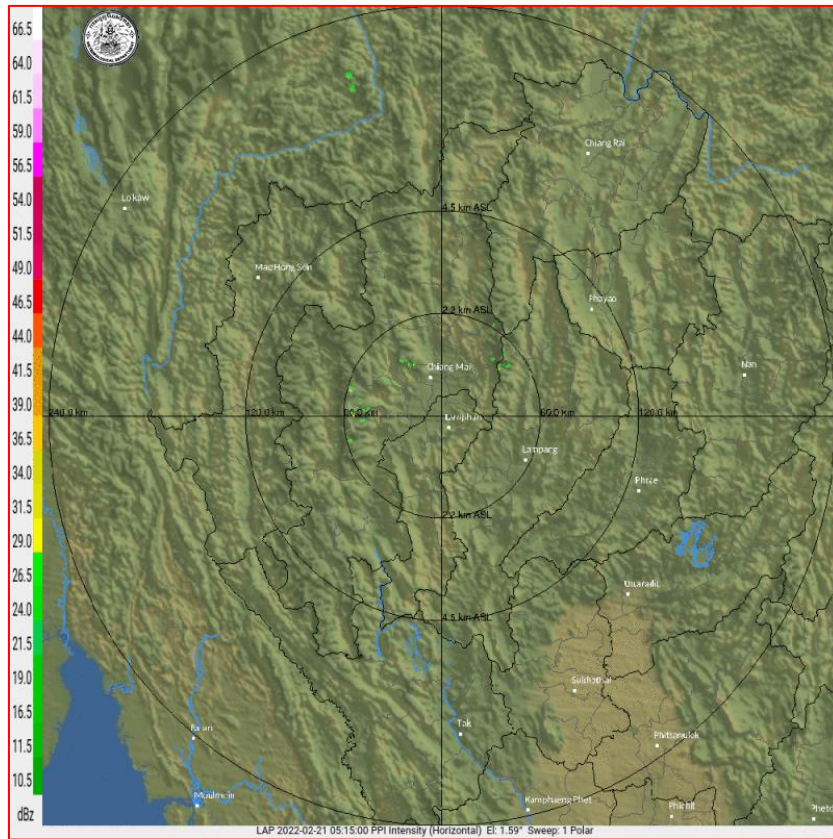
ภาพถ่ายจากดาวเทียม วันที่ 21 ก.พ. 2565

2) สถานการณ์ฝน

จากข้อมูลสถานการณ์ฝนในพื้นที่ลุ่มน้ำยมและน่านของวันที่ 20 กุมภาพันธ์ 2565 จากกรมทรัพยากรน้ำ กรมอุตุนิยมวิทยา กรมชลประทาน และสถาบันสารสนเทศทรัพยากรน้ำ (องค์การมหาชน) พบว่ามีปริมาณฝนตกในพื้นที่ลุ่มน้ำยมและน่าน

ข้อมูลสถานการณ์ฝนในพื้นที่ลุ่มน้ำยมและน่าน ณ วันที่ 20 กุมภาพันธ์ 2565 เวลา 07.00 น.

| ลุ่มน้ำ  | จังหวัด*      | ปริมาณฝน<br>24 ชม.(มม.) |
|--|---------------|-------------------------|
| ยม   | สุโขทัย       | 5.6                     |
|  | แพร่          | ไม่มีฝน                 |
| น่าน   | น่าน          | 6.4                     |
|  | อุตรดิตถ์     | 12.2                    |
|  | พิษณุโลก      | 0.2                     |
|  | พิจิตร (สภษ.) | 0.5                     |
| หมายเหตุ “ - ” คือ ยังไม่ได้รับรายงาน, *จังหวัดมีพื้นที่ลุ่มน้ำมากกว่าร้อยละ 50 ขึ้นไป |               |                         |

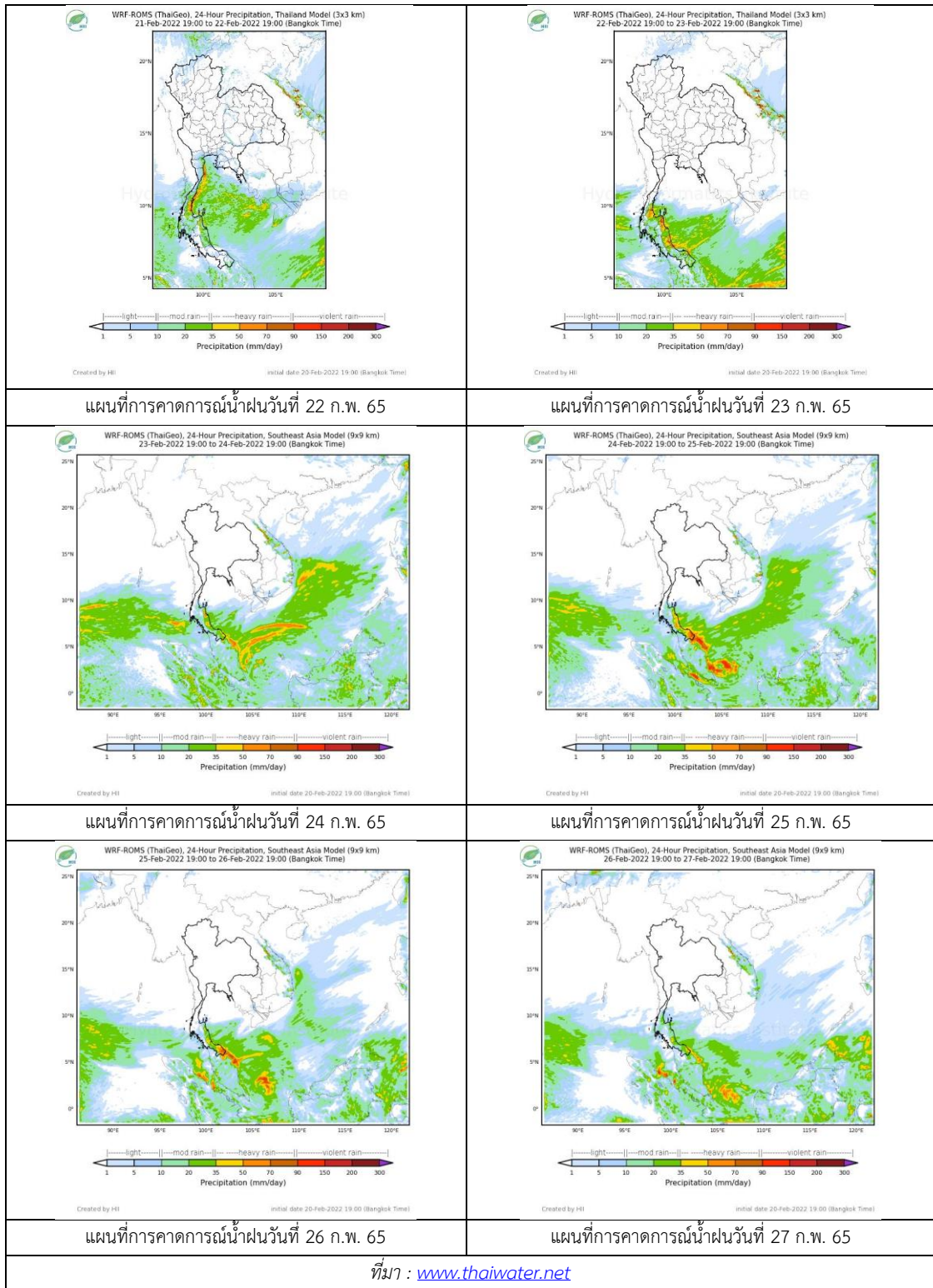


ภาพเรดาร์ตรวจอากาศ “ลำพูน”

ณ วันที่ 21 กุมภาพันธ์ 2565 เวลา 12.15 น.

(ที่มา : กรมอุตุนิยมวิทยา <https://weather.tmd.go.th/phs.php>)

สถานการณ์น้ำฝน (แผนภาพคาดการณ์ฝนล่วงหน้าความละเอียดสูง WRF-ROMS Model)



### 3) ข้อมูลปริมาณน้ำในลำน้ำ

สถานการณ์น้ำท่า ( 17 – 21 ก.พ. 2565 ที่มา : กรมชลประทาน)

| สถานี | แม่น้ำ | อำเภอ           | จังหวัด   | ระดับตลิ่ง               | พฤษ    | ศุกร   | เสาร์ | อาทิตย์ | จันทร์ | แนวโน้ม<br>(เพิ่ม/<br>ลด) |
|-------|--------|-----------------|-----------|--------------------------|--------|--------|-------|---------|--------|---------------------------|
|       |        |                 |           | ปริมาณน้ำ<br>(ลบ.ม./วิ.) | ก.พ.   | ก.พ.   | ก.พ.  | ก.พ.    | ก.พ.   |                           |
| Y.14A | ยม     | ศรีสัชชา<br>ลัย | สุโขทัย   | 11.30                    | 1.41   | 1.40   | 1.38  | 1.38    | 1.38   | ทรงตัว                    |
|       |        |                 |           |                          | 2.25   | 2.15   | 1.96  | 1.96    | 1.96   |                           |
| Y.16  | ยม     | บางระกำ         | พิษณุโลก  | 7.30                     | 0.06   | 0.09   | 0.12  | 0.13    | 0.06   | ลดลง                      |
|       |        |                 |           | 207.00                   | ***    | ***    | ***   | ***     | ***    |                           |
| Y.5   | ยม     | โพทะเล          | พิจิตร    | 8.10                     | 0.55   | 0.55   | 0.52  | 0.54    | 0.57   | เพิ่มขึ้น                 |
|       |        |                 |           | 464.00                   | ***    | ***    | ***   | ***     | ***    |                           |
| N.60  | น่าน   | ตรอน            | อุตรดิตถ์ | 8.00                     | 0.41   | 0.41   | 0.43  | 0.39    | 0.52   | เพิ่มขึ้น                 |
|       |        |                 |           | 1990.00                  | 61.55  | 61.55  | 63.49 | 59.67   | 72.98  |                           |
| N.27A | น่าน   | พรหม<br>พิราม   | พิษณุโลก  | 8.64                     | 0.24   | 0.23   | 0.23  | 0.24    | 0.25   | เพิ่มขึ้น                 |
|       |        |                 |           | 1056.00                  | 46.99  | 46.60  | 46.60 | 46.99   | 47.37  |                           |
| N.7A  | น่าน   | บางมูล<br>นาก   | พิจิตร    | 10.37                    | 1.37   | 1.38   | 1.28  | 1.29    | 1.34   | เพิ่มขึ้น                 |
|       |        |                 |           | 1365.00                  | 102.00 | 102.50 | 97.33 | 97.83   | 100.40 |                           |

\*\*\* ยังไม่ได้รับรายงาน



สะพานพระแม่ย่า  
ต.ธานี อ.เมือง จ.สุโขทัย (ลุ่มน้ำยม)

สะพานสุพรรณกัลยา  
ต.วัดจันทร์ อ.เมือง จ.พิษณุโลก (ลุ่มน่าน)

#### ปริมาณน้ำในลำน้ำในพื้นที่ลุ่มน้ำยมและน่าน

(หมายเหตุ ที่มา : <http://mekhala.dwr.go.th/cctv/> )

#### 4) สรุป

รายงานสถานการณ์น้ำลุ่มน้ำยมและน่านวันที่ 21 กุมภาพันธ์ 2565

- สถานการณ์น้ำในลุ่มน้ำยมอยู่ในภาวะเฝ้าระวังน้ำน้อย ระดับน้ำในลำน้ำส่วนใหญ่มีแนวโน้มทรงตัว
- สถานการณ์น้ำในลุ่มน่านอยู่ในภาวะเฝ้าระวังน้ำน้อย ระดับน้ำในลำน้ำส่วนใหญ่มีแนวโน้มเพิ่มขึ้น

# รายงานสถานการณ์น้ำลุ่มน้ำเจ้าพระยา

## วันที่ 21 กุมภาพันธ์ 2565

### 1. สภาพภูมิอากาศ

#### ลักษณะอากาศทั่วไป (ที่มา: กรมอุตุนิยมวิทยา)

พยากรณ์อากาศ 24 ชั่วโมงข้างหน้า คลื่นกระแสลมฝ่ายตะวันตกจากประเทศเมียนมาเคลื่อนผ่านภาคเหนือ ด้านตะวันออกเข้าปกคลุมภาคตะวันออกเฉียงเหนือตอนบนประเทศลาวและเวียดนามตอนบน ในขณะที่บริเวณความกดอากาศสูงหรือมวลอากาศเย็นจากประเทศจีนแผ่ลงมาปกคลุมภาคตะวันออกเฉียงเหนือของประเทศไทยและทะเลจีนใต้ ทำให้มีลมใต้และลมตะวันออกเฉียงใต้พัดนำความชื้นจากทะเลจีนใต้และอ่าวไทยเข้ามาปกคลุมประเทศไทยตอนบน คาดว่าบริเวณความกดอากาศสูงหรือมวลอากาศเย็นนี้ จะแผ่เข้ามาปกคลุมภาคตะวันออกเฉียงเหนือ ภาคกลาง รวมทั้งกรุงเทพมหานครและปริมณฑล และภาคเหนือ ในวันที่ (21 ก.พ. 65) ลักษณะเช่นนี้ทำให้บริเวณประเทศไทยตอนบนมีฝนลดลงแต่ยังคงมีฝนฟ้าคะนองเกิดขึ้นโดยอุณหภูมิลดลงในภาคเหนือตอนบน และภาคตะวันออกเฉียงเหนือ 4-6 องศาเซลเซียส ส่วนภาคอื่นๆ อุณหภูมิจะลดลง 2-4 องศาเซลเซียส

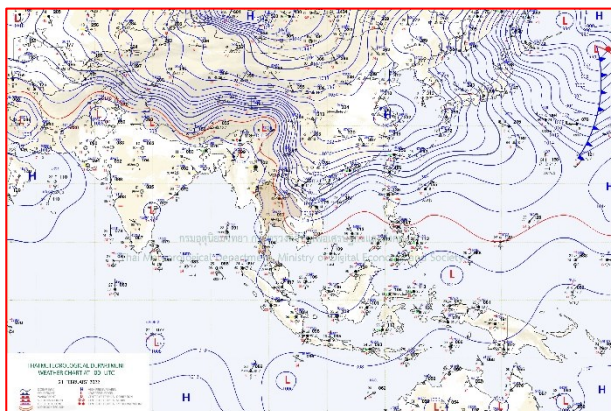
ขอให้ประชาชนบริเวณประเทศไทยตอนบนดูแลรักษาสุขภาพเนื่องจากสภาพอากาศที่เปลี่ยนแปลง สำหรับเกษตรกรควรเตรียมการป้องกันและระวังความเสียหายที่จะเกิดต่อผลผลิตทางการเกษตรไว้ด้วย

สำหรับลมตะวันออกเฉียงใต้ที่พัดปกคลุมอ่าวไทยและภาคใต้มีกำลังอ่อน ทำให้ภาคใต้มีฝนลดลง แต่ยังคงมีฝนฟ้าคะนองบางแห่งเกิดขึ้นได้ในระยะนี้

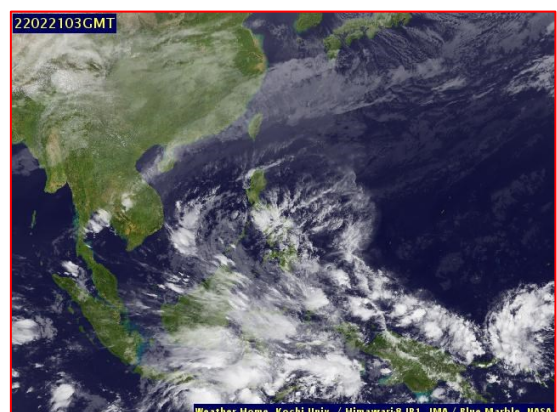
**สภาพอากาศภาคกลาง** มีฝน ร้อยละ 20 ของพื้นที่ ส่วนมากบริเวณจังหวัดกาญจนบุรี อุทัยธานี ลพบุรี สระบุรี และพระนครศรีอยุธยา อุณหภูมิลดลง 2-4 องศาเซลเซียส โดยมีอากาศเย็นในตอนเช้า อุณหภูมิต่ำสุด 19-22 องศาเซลเซียส อุณหภูมิสูงสุด 33-34 องศาเซลเซียส ลมตะวันตกเฉียงใต้ ความเร็ว 15-20 กม./ชม.

#### ผลคาดการณ์ปริมาณน้ำฝนล่วงหน้า 1-7 วัน ภาคกลาง

ในวันที่ 20 ก.พ. 65 มีพายุฝนฟ้าคะนอง ร้อยละ 60 – 70 ของพื้นที่ กับมีลมกระโชกแรง และมีฝนตกหนักบางแห่ง อุณหภูมิต่ำสุด 19-22 องศาเซลเซียส อุณหภูมิสูงสุด 29-34 องศาเซลเซียส ลมตะวันออกเฉียงใต้ ความเร็ว 10-20 กม./ชม. ส่วนในช่วงวันที่ 21 – 26 ก.พ. 65 อากาศเย็น อุณหภูมิลดลง 3-5 องศาเซลเซียส อุณหภูมิต่ำสุด 16-19 องศาเซลเซียส อุณหภูมิสูงสุด 26-30 องศาเซลเซียส ลมตะวันออก ความเร็ว 10-20 กม./ชม.



แผนที่อากาศ วันที่ 21 ก.พ. 2565 เวลา 07.00 น.



ภาพถ่ายจากดาวเทียม วันที่ 21 ก.พ. 2565

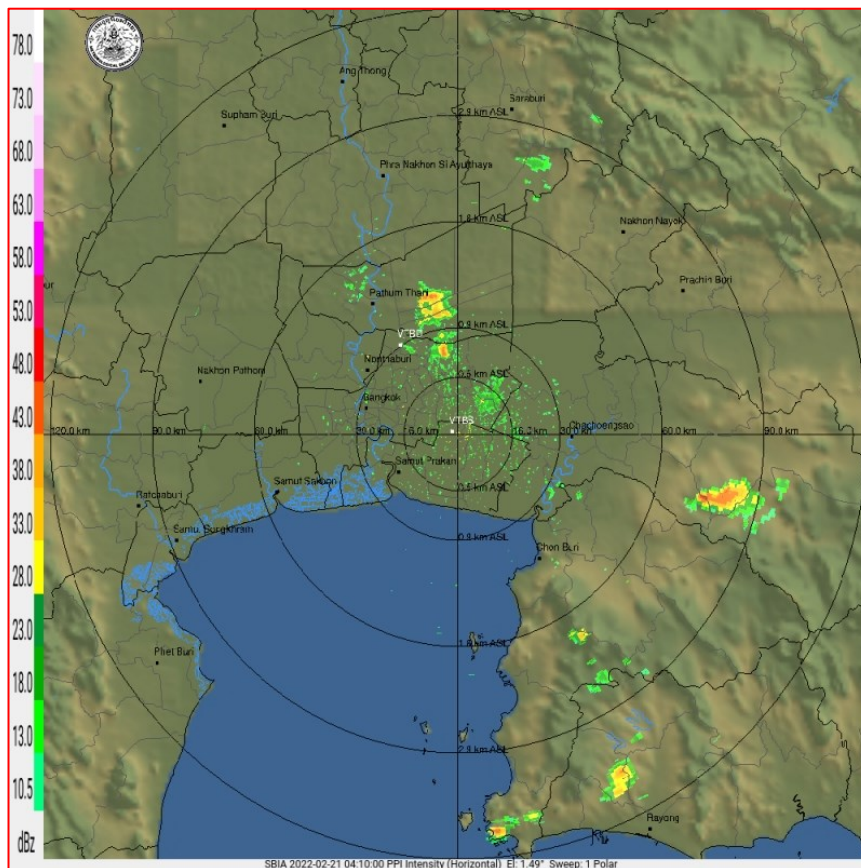
## 2. สถานการณ์ฝน

จากข้อมูลสถานการณ์ฝนในพื้นที่ลุ่มน้ำเจ้าพระยาของวันที่ 20 กุมภาพันธ์ 2565 จากกรมทรัพยากรน้ำ กรมอุตุนิยมวิทยา กรมชลประทาน และสถาบันสารสนเทศทรัพยากรน้ำ (องค์การมหาชน) พบว่ามีปริมาณฝนตกในพื้นที่ลุ่มน้ำเจ้าพระยา

ข้อมูลสถานการณ์ฝนในพื้นที่ลุ่มน้ำเจ้าพระยา ณ วันที่ 20 กุมภาพันธ์ 2565 เวลา 07.00 น.

| ลุ่มน้ำ   | จังหวัด*              | ปริมาณฝน<br>24 ชม.(มม.) |
|-----------|-----------------------|-------------------------|
| เจ้าพระยา | นครสวรรค์             | ไม่มีฝน                 |
|           | พระนครศรีอยุธยา       | ไม่มีฝน                 |
|           | ปทุมธานี (สกษ.)       | 2.8                     |
|           | ลพบุรี                | ไม่มีฝน                 |
|           | กรุงเทพฯ (บางนา สกษ.) | ไม่มีฝน                 |

หมายเหตุ “ - ” คือ ยังไม่ได้รับรายงาน, \*จังหวัดมีพื้นที่ลุ่มน้ำมากกว่าร้อยละ 50 ขึ้นไป

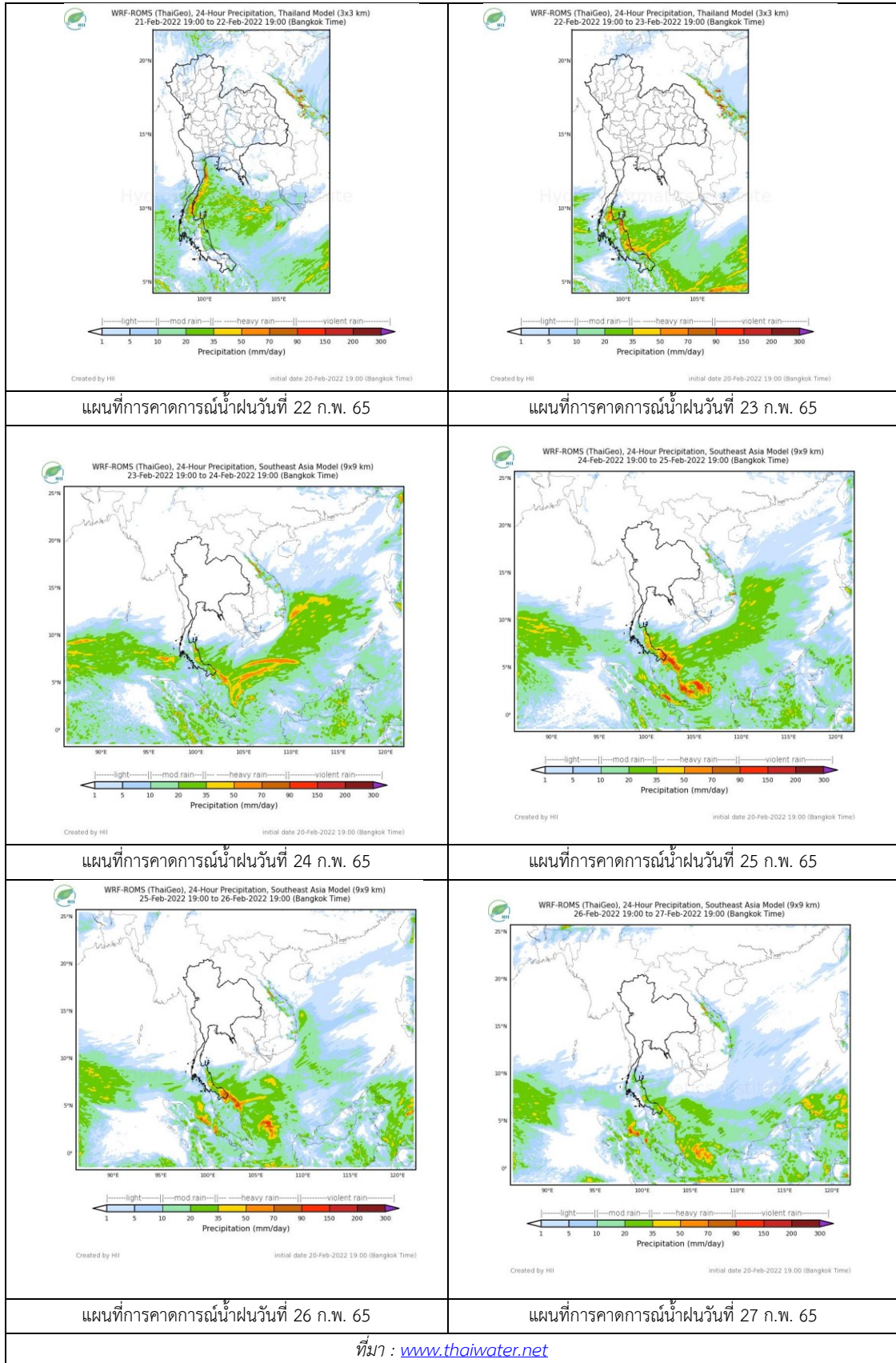


ภาพเรดาร์ตรวจอากาศ “สถานีสุวรรณภูมิ”

ณ วันที่ 21 กุมภาพันธ์ 2565 เวลา 11.10 น.

(ที่มา : กรมอุตุนิยมวิทยา <https://weather.tmd.go.th/phs.php>)

สถานการณ์น้ำฝน (แผนภาพคาดการณ์ฝนล่วงหน้าความละเอียดสูง WRF-ROMS Model)





### 3. ข้อมูลปริมาณน้ำในลำน้ำ

สถานการณ์น้ำท่า 17 – 21 ก.พ. 2565 (ที่มา: กรมชลประทาน)

| สถานี | แม่น้ำ    | อำเภอ               | จังหวัด             | ระดับตลิ่ง               | พฤษ        | ศุกร์      | เสาร์      | อาทิตย์    | จันทร์     | แนวโน้ม<br>(เพิ่ม/ลด) |
|-------|-----------|---------------------|---------------------|--------------------------|------------|------------|------------|------------|------------|-----------------------|
|       |           |                     |                     | ปริมาณน้ำ<br>(ลบ.ม./วิ.) | 17<br>ก.พ. | 18<br>ก.พ. | 19<br>ก.พ. | 20<br>ก.พ. | 21<br>ก.พ. |                       |
| C.2   | เจ้าพระยา | เมือง               | นครสวรรค์           | 26.20                    | 17.41      | 17.86      | 17.96      | 18.03      | 17.80      | ลดลง                  |
|       |           |                     |                     | 3590.00                  | 257.00     | 355.00     | 375.00     | 389.00     | 344.00     |                       |
| C.13  | เจ้าพระยา | สรรพยา              | ชัยนาท              | 16.34                    | 14.61      | 14.82      | 15.22      | 13.64      | 15.67      | เพิ่มขึ้น             |
|       |           |                     |                     | 2840.00                  | 85.00      | 85.00      | 85.00      | 85.00      | 85.00      |                       |
| C.3   | เจ้าพระยา | เมือง<br>สิงห์บุรี  | สิงห์บุรี           | 13.40                    | 1.99       | 1.97       | 1.98       | 1.96       | 1.93       | ลดลง                  |
|       |           |                     |                     | 2900.00                  | ***        | ***        | ***        | ***        | ***        |                       |
| C.35  | เจ้าพระยา | พระนคร<br>ศรีอยุธยา | พระนคร<br>ศรีอยุธยา | 4.58                     | 0.31       | 0.54       | 0.54       | 0.49       | 0.63       | เพิ่มขึ้น             |
|       |           |                     |                     | 1179.00                  | ***        | ***        | ***        | ***        | ***        |                       |
| C.36  | เจ้าพระยา | บางบาล              | พระนคร<br>ศรีอยุธยา | 4.00                     | 0.49       | 0.62       | 0.64       | 0.67       | 0.75       | เพิ่มขึ้น             |
|       |           |                     |                     | 420.00                   | ***        | ***        | ***        | ***        | ***        |                       |
| C.37  | เจ้าพระยา | บางบาล              | พระนคร<br>ศรีอยุธยา | 1.65                     | 0.12       | 0.61       | 0.65       | 0.70       | 0.71       | เพิ่มขึ้น             |
|       |           |                     |                     | 44.00                    | ***        | ***        | ***        | ***        | ***        |                       |

\*\*\* ยังไม่ได้รับรายงาน



วัดโคกจันทร์ ต.โพนางคำ อ.สรรพยา  
จ.ชัยนาท (ลุ่มน้ำเจ้าพระยา)



บ้านท้ายดง ต.บางกระบือ อ.สามโคก  
จ.ปทุมธานี (ลุ่มน้ำเจ้าพระยา)

### ปริมาณน้ำในลำน้ำในพื้นที่ลุ่มน้ำเจ้าพระยา

(หมายเหตุ ที่มา : <http://mekhala.dwr.go.th/cctv/>)

### 4. สรุป

รายงานสถานการณ์น้ำลุ่มน้ำเจ้าพระยาวันที่ 21 กุมภาพันธ์ 2565

- สถานการณ์น้ำในลุ่มน้ำเจ้าพระยาอยู่ในภาวะปกติ ระดับน้ำในลำน้ำส่วนใหญ่มีแนวโน้มเพิ่มขึ้น ลดลง

# รายงานสถานการณ์น้ำลุ่มน้ำบางปะกง-ปราจีนบุรี

## วันที่ 21 กุมภาพันธ์ 2565

### 1) สภาพภูมิอากาศ (ที่มา : กรมอุตุนิยมวิทยา)

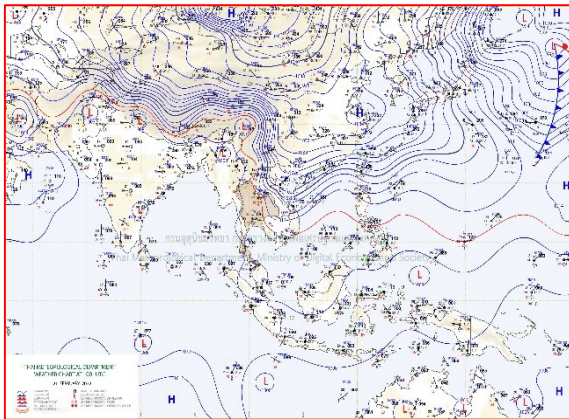
#### ลักษณะอากาศทั่วไป

พยากรณ์อากาศ 24 ชั่วโมงข้างหน้า คลื่นกระแสลมฝ่ายตะวันตกได้เคลื่อนเข้าปกคลุมประเทศลาว และ เวียดนามตอนบน ในขณะที่บริเวณความกดอากาศสูงหรือมวลอากาศเย็นจากประเทศจีนยังคงแผ่ลงมาปกคลุมภาคตะวันออกเฉียงเหนือของประเทศไทยและทะเลจีนใต้ ทำให้มีลมตะวันออกเฉียงใต้พัดนำความชื้นจากทะเลจีนใต้และอ่าวไทยเข้ามาปกคลุมประเทศไทยตอนบน ลักษณะเช่นนี้ทำให้บริเวณภาคตะวันออกเฉียงเหนือตอนล่าง ภาคกลาง ภาคตะวันออก รวมทั้งกรุงเทพมหานครและปริมณฑล ยังคงมีฝนฟ้าคะนองเกิดขึ้น

สำหรับลมตะวันออกเฉียงใต้พัดปกคลุมอ่าวไทยและภาคใต้ ทำให้ภาคใต้มีฝนฟ้าคะนองบางแห่งเกิดขึ้นได้ในระยะนี้

#### สภาพอากาศภาคตะวันออก

อากาศเย็นในตอนเช้า โดยมีฝนฟ้าคะนอง ร้อยละ 40 ของพื้นที่ ส่วนมากบริเวณจังหวัดนครนายก ปราจีนบุรี ฉะเชิงเทรา สระแก้ว ชลบุรี ระยอง จันทบุรี และตราด อุณหภูมิต่ำสุด 21-25 องศาเซลเซียส อุณหภูมิสูงสุด 28-33 องศาเซลเซียส ลมตะวันออกเฉียงใต้ ความเร็ว 15-30 กม./ชม. ทะเลมีคลื่นสูงประมาณ 1 เมตร บริเวณที่มีฝนฟ้าคะนองคลื่นสูง 1-2 เมตร



แผนที่อากาศวันที่ 21 ก.พ. 65 เวลา 07.00 น.



ภาพถ่ายจากดาวเทียมวันที่ 21 ก.พ. 65 เวลา 07.00 น.

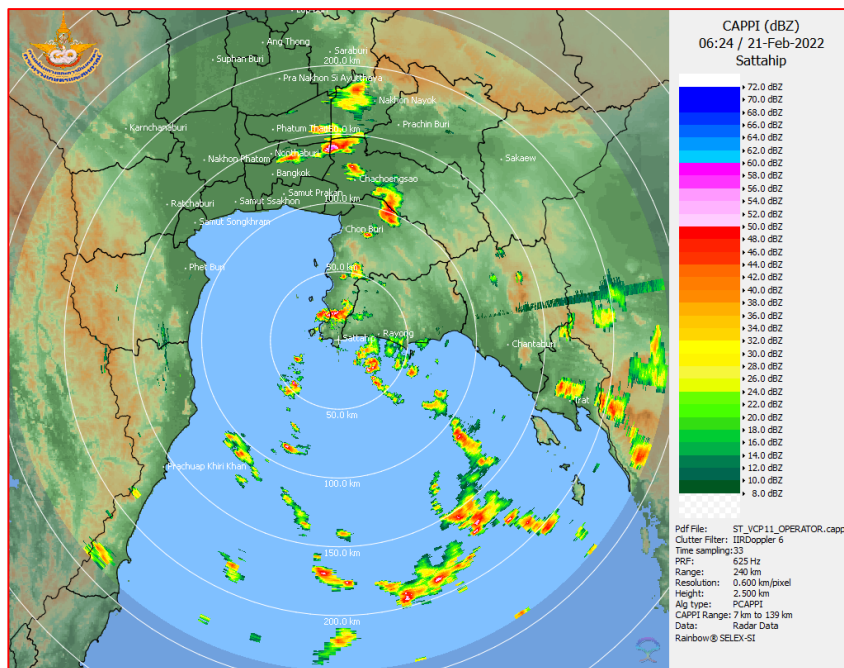
### 2) สถานการณ์ฝน

จากข้อมูลสถานการณ์ฝนในพื้นที่ลุ่มน้ำบางปะกง-ปราจีนบุรี ของวันที่ 21 กุมภาพันธ์ 2565 จากกรมอุตุนิยมวิทยา สถาบันสารสนเทศทรัพยากรน้ำ (องค์การมหาชน) กรมชลประทาน และกรมทรัพยากรน้ำพบว่า มีฝนตกเล็กน้อยถึงปานกลาง และมีฝนตกหนักในบางพื้นที่ บริเวณจังหวัดนครนายก ปราจีนบุรี และสระแก้ว โดยมีปริมาณฝน 6.6 – 55.6 มม.

ข้อมูลสถานการณ์ฝนในพื้นที่ลุ่มน้ำบางปะกง-ปราจีนบุรี ณ วันที่ 21 กุมภาพันธ์ 2565  
(ข้อมูลจากกรมอุตุนิยมวิทยา เวลา 07.00 น.)

| ลำดับ | พื้นที่                    | ปริมาณฝน (มม.) |
|-------|----------------------------|----------------|
| 1     | อ.บ้านนา จ.นครนายก         | 6.6            |
| 2     | อ.เมือง จ.นครนายก          | 55.6           |
| 3     | อ.กบินทร์บุรี จ.ปราจีนบุรี | 7.7            |
| 4     | อ.วัฒนานคร จ.สระแก้ว       | 23.6           |
| 5     | อ.เมือง จ.สระแก้ว          | 17.8           |

หมายเหตุ“ฝน” คือ ฝนวัดปริมาณไม่ได้ (ต่ำกว่า 0.1 มิลลิเมตร), “\*” คือ ไม่ได้รับข้อมูล



ภาพเรดาร์ตรวจอากาศ “สถานีสัตหีบ”  
ณ วันที่ 21 กุมภาพันธ์ 2565 เวลา 13.24 น.  
(ที่มา : กรมอุตุนิยมวิทยา)

สถานการณ์น้ำฝน

|  |  |
|--|--|
| <p>WRF-ROMS (ThaiGeo), 24-Hour Precipitation, Thailand Model (3x3 km)<br/>20-Feb-2022 19:00 to 21-Feb-2022 19:00 (Bangkok Time)</p> <p>Created by HII Initial date: 20-Feb-2022 19:00 (Bangkok Time)</p>       | <p>WRF-ROMS (ThaiGeo), 24-Hour Precipitation, Thailand Model (3x3 km)<br/>21-Feb-2022 19:00 to 22-Feb-2022 19:00 (Bangkok Time)</p> <p>Created by HII Initial date: 20-Feb-2022 19:00 (Bangkok Time)</p>       |
| <p>แผนที่การคาดการณ์น้ำฝนวันที่ 21 ก.พ. 65</p>   | <p>แผนที่การคาดการณ์น้ำฝนวันที่ 22 ก.พ. 65</p>   |
| <p>WRF-ROMS (ThaiGeo), 24-Hour Precipitation, Thailand Model (3x3 km)<br/>22-Feb-2022 19:00 to 23-Feb-2022 19:00 (Bangkok Time)</p> <p>Created by HII Initial date: 20-Feb-2022 19:00 (Bangkok Time)</p>       | <p>WRF-ROMS (ThaiGeo), 24-Hour Precipitation, Southeast Asia Model (9x9 km)<br/>22-Feb-2022 19:00 to 24-Feb-2022 19:00 (Bangkok Time)</p> <p>Created by HII Initial date: 20-Feb-2022 19:00 (Bangkok Time)</p> |
| <p>แผนที่การคาดการณ์น้ำฝนวันที่ 23 ก.พ. 65</p>   | <p>แผนที่การคาดการณ์น้ำฝนวันที่ 24 ก.พ. 65</p>   |
| <p>WRF-ROMS (ThaiGeo), 24-Hour Precipitation, Southeast Asia Model (9x9 km)<br/>24-Feb-2022 19:00 to 25-Feb-2022 19:00 (Bangkok Time)</p> <p>Created by HII Initial date: 20-Feb-2022 19:00 (Bangkok Time)</p> | <p>WRF-ROMS (ThaiGeo), 24-Hour Precipitation, Southeast Asia Model (9x9 km)<br/>25-Feb-2022 19:00 to 26-Feb-2022 19:00 (Bangkok Time)</p> <p>Created by HII Initial date: 20-Feb-2022 19:00 (Bangkok Time)</p> |
| <p>แผนที่การคาดการณ์น้ำฝนวันที่ 25 ก.พ. 65</p>   | <p>แผนที่การคาดการณ์น้ำฝนวันที่ 26 ก.พ. 65</p>   |
| <p>ที่มา : <a href="http://www.thaiwater.net">www.thaiwater.net</a></p>  |  |
| <p>ผลการคาดการณ์ปริมาณฝนล่วงหน้า</p>   |  |

### 3) ข้อมูลปริมาณน้ำในลำน้ำ

สถานการณ์น้ำท่า (17 – 21 ก.พ. 65 ที่มา : กรมชลประทาน เวลา 06.00 น.)

| สถานี   | อำเภอ           | จังหวัด    | ลุ่มน้ำ    | ระดับ                              | พฤษภาคม | ตุลาคม | เสาร์ | อาทิตย์ | จันทร์ | แนวโน้ม<br>(เพิ่ม/<br>ลด) |
|---------|-----------------|------------|------------|------------------------------------|---------|--------|-------|---------|--------|---------------------------|
|         |                 |            |            | ตลิ่ง(ม.)                          | 17      | 18     | 19    | 20      | 21     |                           |
|         |                 |            |            | ความจุ<br>ลำน้ำ<br>(ลบ.ม./<br>วิ.) | ก.พ.    | ก.พ.   | ก.พ.  | ก.พ.    | ก.พ.   |                           |
| Kgt.19A | เกาะ<br>จันทร์  | ชลบุรี     | บางปะกง    | 4.8                                | 1.61    | 1.59   | 1.59  | 1.57    | 1.56   | ลดลง                      |
|         |                 |            |            | 83.95                              | 1.35    | 1.20   | 1.20  | 1.05    | 0.98   |                           |
| Kgt.30  | เทศบาล<br>เมือง | ฉะเชิงเทรา | บางปะกง    | 1.70                               | 0.45    | 0.34   | 0.19  | -0.26   | -0.12  | เพิ่มขึ้น                 |
|         |                 |            |            | น้ำหนุน                            | *       | *      | *     | *       | *      |                           |
| Ny.1B   | เมือง           | นครนายก    | บางปะกง    | 8.81                               | 4.06    | 3.96   | 4.48  | 4.61    | 4.60   | ลดลง                      |
|         |                 |            |            | 246.90                             | 4.60    | 3.60   | 12.60 | 16.30   | 16.00  |                           |
| Ny.3    | บ้านนา          | นครนายก    | บางปะกง    | 6.26                               | 3.56    | 3.56   | 3.56  | 3.57    | 3.61   | เพิ่มขึ้น                 |
|         |                 |            |            | 80.10                              | *       | *      | *     | *       | *      |                           |
| Ny.4    | เมือง           | ปราจีนบุรี | บางปะกง    | 3.34                               | 0.52    | 0.52   | 0.52  | 0.52    | 0.52   | ทรงตัว                    |
|         |                 |            |            | 185.00                             | *       | *      | *     | *       | *      |                           |
| Ny.7    | เมือง           | นครนายก    | บางปะกง    | 6.56                               | 4.18    | 4.04   | 4.35  | 4.55    | 4.31   | ลดลง                      |
|         |                 |            |            | *                                  | *       | *      | *     | *       | *      |                           |
| Kgt.1   | เมือง           | ปราจีนบุรี | ปราจีนบุรี | 4.13                               | -0.06   | 0.18   | 0.24  | 0.33    | 0.47   | เพิ่มขึ้น                 |
|         |                 |            |            | 774.00                             | *       | *      | *     | *       | *      |                           |
| Kgt.3   | กบินทร์<br>บุรี | ปราจีนบุรี | ปราจีนบุรี | 8.79                               | 1.35    | 13.4   | 1.34  | 1.42    | 1.39   | ลดลง                      |
|         |                 |            |            | 519.00                             | 37.50   | 37.20  | 37.20 | 39.60   | 38.70  |                           |
| Kgt.6   | ศรีมหา<br>โพธิ์ | ปราจีนบุรี | ปราจีนบุรี | 7.10                               | 0.68    | 0.86   | 0.91  | 0.99    | 1.05   | เพิ่มขึ้น                 |
|         |                 |            |            | -                                  | *       | *      | *     | *       | *      |                           |
| Kgt.9   | เขา<br>ฉกรรจ์   | สระแก้ว    | ปราจีนบุรี | 10.00                              | 3.79    | 3.84   | 3.89  | 3.82    | 3.80   | ลดลง                      |
|         |                 |            |            | 483.30                             | *       | *      | *     | *       | *      |                           |
| Kgt.10  | เมือง           | สระแก้ว    | ปราจีนบุรี | 11.00                              | 5.69    | 5.76   | 5.78  | 5.72    | 5.70   | ลดลง                      |
|         |                 |            |            | 300.00                             | *       | *      | *     | *       | *      |                           |
| Kgt.13A | กบินทร์<br>บุรี | ปราจีนบุรี | ปราจีนบุรี | 16.17                              | 7.33    | 7.32   | 7.41  | 7.51    | 7.42   | ลดลง                      |
|         |                 |            |            | 448.90                             | *       | *      | *     | *       | *      |                           |
| Kgt.14  | นาดี            | ปราจีนบุรี | ปราจีนบุรี | 7.06                               | 1.01    | 1.02   | 1.03  | 1.01    | 0.99   | ลดลง                      |
|         |                 |            |            | 370.50                             | *       | *      | *     | *       | *      |                           |

หมายเหตุ\* ไม่ได้รับข้อมูล

### 4) สรุป

- สถานการณ์น้ำในลุ่มน้ำบางปะกง อยู่ในภาวะปกติ และระดับน้ำในลำน้ำส่วนใหญ่มีแนวโน้มลดลง
- สถานการณ์น้ำในลุ่มน้ำปราจีนบุรี อยู่ในภาวะปกติ และระดับน้ำในลำน้ำส่วนใหญ่มีแนวโน้มลดลง

# รายงานสถานการณ์น้ำลุ่มน้ำทะเลสาบสงขลา

## วันที่ 21 กุมภาพันธ์ 2565

### 1. สภาพภูมิอากาศ

#### ลักษณะอากาศทั่วไป (ที่มา: กรมอุตุนิยมวิทยา)

พยากรณ์อากาศ 24 ชั่วโมงข้างหน้า คลื่นกระแสลมฝ่ายตะวันตกจากประเทศเมียนมาเคลื่อนผ่านภาคเหนือด้านตะวันออกเข้าปกคลุมภาคตะวันออกเฉียงเหนือตอนบนประเทศลาวและเวียดนามตอนบน ในขณะที่บริเวณความกดอากาศสูงหรือมวลอากาศเย็นจากประเทศจีนแผ่ลงมาปกคลุมภาคตะวันออกเฉียงเหนือของประเทศไทยและทะเลจีนใต้ ทำให้มีลมใต้และลมตะวันออกเฉียงใต้พัดนำความชื้นจากทะเลจีนใต้และอ่าวไทยเข้ามาปกคลุมประเทศไทยตอนบน คาดว่าบริเวณความกดอากาศสูงหรือมวลอากาศเย็นนี้ จะแผ่เข้ามาปกคลุมภาคตะวันออกเฉียง ภาคกลาง รวมทั้งกรุงเทพมหานครและปริมณฑล และภาคเหนือ ในวันที่ (21 ก.พ. 65) ลักษณะเช่นนี้ทำให้บริเวณประเทศไทยตอนบนมีฝนลดลงแต่ยังคงมีฝนฟ้าคะนองเกิดขึ้นโดยอุณหภูมิลดลงในภาคเหนือตอนบน และภาคตะวันออกเฉียงเหนือ 4-6 องศาเซลเซียส ส่วนภาคอื่นๆ อุณหภูมิจะลดลง 2-4 องศาเซลเซียส

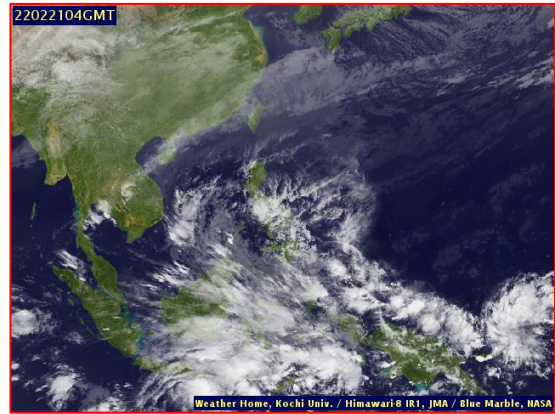
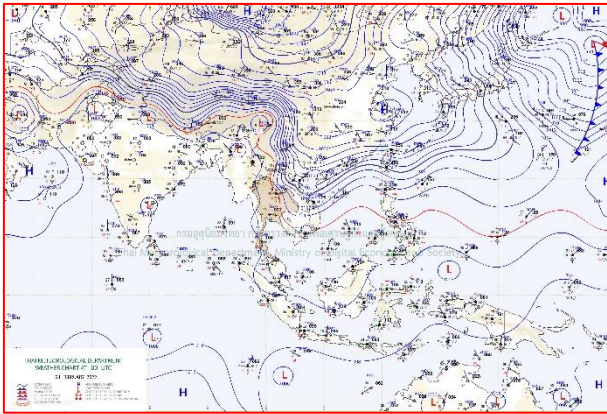
ขอให้ประชาชนบริเวณประเทศไทยตอนบนดูแลรักษาสุขภาพเนื่องจากสภาพอากาศที่เปลี่ยนแปลง สำหรับเกษตรกรควรเตรียมการป้องกัน และระวังความเสียหายที่จะเกิดต่อผลผลิตทางการเกษตรไว้ด้วย

สำหรับลมตะวันออกเฉียงใต้ที่พัดปกคลุมอ่าวไทยและภาคใต้มีกำลังอ่อน ทำให้ภาคใต้มีฝนลดลงแต่ยังคงมีฝนฟ้าคะนองบางแห่งเกิดขึ้นได้ในระยะนี้

**สภาพอากาศภาคใต้ (ฝั่งตะวันออก)** มีฝนฟ้าคะนอง ร้อยละ 30 ของพื้นที่ ส่วนมากบริเวณจังหวัดประจวบคีรีขันธ์ ชุมพร สุราษฎร์ธานี นครศรีธรรมราช พัทลุง และสงขลา อุณหภูมิต่ำสุด 23-25 องศาเซลเซียส อุณหภูมิสูงสุด 30-34 องศาเซลเซียส ตั้งแต่จังหวัดสุราษฎร์ธานีขึ้นมา : ลมตะวันออกเฉียงใต้ ความเร็ว 10-30 กม./ชม. ทะเลมีคลื่นต่ำกว่า 1 เมตร บริเวณที่มีฝนฟ้าคะนองคลื่นสูงประมาณ 1 เมตร ตั้งแต่จังหวัดนครศรีธรรมราชลงไป : ลมตะวันออกเฉียงใต้ ความเร็ว 15-30 กม./ชม. ทะเลมีคลื่นสูงประมาณ 1 เมตร บริเวณที่มีฝนฟ้าคะนองคลื่นสูง 1-2 เมตร

#### ผลคาดการณ์ปริมาณน้ำฝนล่วงหน้า 1-7 วัน ภาคใต้ (ฝั่งตะวันออก)

ในช่วงวันที่ 20 - 21 ก.พ. 65 มีฝนฟ้าคะนอง ร้อยละ 20-40 ของพื้นที่ ตั้งแต่จังหวัดสุราษฎร์ธานีขึ้นมา ลมตะวันออกเฉียงใต้ ความเร็ว 10-30 กม./ชม. ทะเลมีคลื่นสูงประมาณ 1 เมตร บริเวณที่มีฝนฟ้าคะนองคลื่นสูง 1-2 เมตร ตั้งแต่จังหวัดนครศรีธรรมราชลงไป ลมตะวันออกเฉียงใต้ ความเร็ว 15-35 กม./ชม. ทะเลมีคลื่นสูง 1-2 เมตร บริเวณที่มีฝนฟ้าคะนองคลื่นสูงมากกว่า 2 เมตร ส่วนในช่วงวันที่ 22 - 26 ก.พ. 65 มีฝนฟ้าคะนองร้อยละ 40 - 60 ของพื้นที่ กับมีฝนตกหนักบางแห่ง ตั้งแต่จังหวัดสุราษฎร์ธานีขึ้นมา ลมตะวันออกเฉียงใต้ ความเร็ว 15-35 กม./ชม. ทะเลมีคลื่นสูง 1-2 เมตร บริเวณที่มีฝนฟ้าคะนองคลื่นสูงประมาณ 2 เมตร ตั้งแต่จังหวัดนครศรีธรรมราชลงไป ลมตะวันออกเฉียงใต้ ความเร็ว 20-35 กม./ชม. ทะเลมีคลื่นสูงประมาณ 2 เมตร บริเวณที่มีฝนฟ้าคะนองคลื่นสูงมากกว่า 2 เมตร อุณหภูมิต่ำสุด 21-27 องศาเซลเซียส อุณหภูมิสูงสุด 28-35 องศาเซลเซียส



แผนที่อากาศ วันที่ 21 ก.พ. 2565 เวลา 07.00 น.

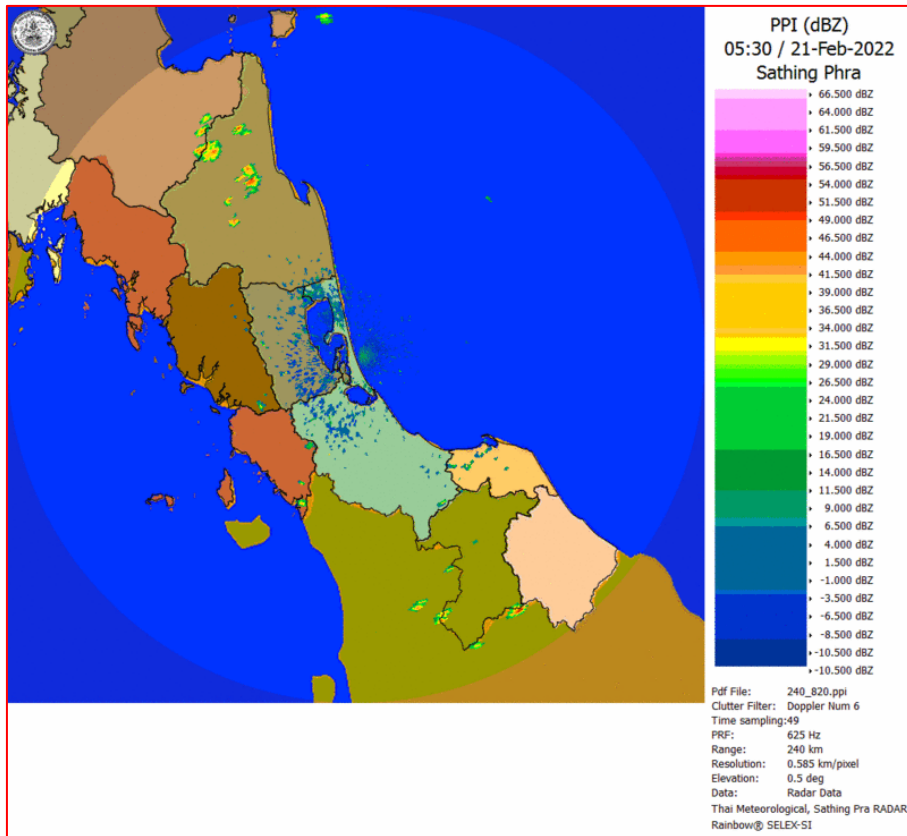
ภาพถ่ายจากดาวเทียม วันที่ 21 ก.พ. 2565

### สถานการณ์ฝน

จากข้อมูลสถานการณ์ฝนในพื้นที่ลุ่มน้ำทะเลสาบสงขลา ภาคใต้ (ฝั่งตะวันออก) ของวันที่ 21 กุมภาพันธ์ 2565 จากกรมทรัพยากรน้ำ กรมอุตุนิยมวิทยา กรมชลประทาน และสถาบันสารสนเทศทรัพยากรน้ำ (องค์การมหาชน) พบว่า ไม่มีฝนตกในพื้นที่ลุ่มน้ำทะเลสาบสงขลา

ข้อมูลสถานการณ์ฝนในพื้นที่ลุ่มน้ำทะเลสาบสงขลา ณ วันที่ 21 กุมภาพันธ์ 2565 เวลา 07.00 น.

| ลุ่มน้ำ   | จังหวัด*      | ปริมาณฝน<br>24 ชม.(มม.) |
|---|---------------|-------------------------|
| ทะเลสาบ<br>สงขลา  | นครศรีธรรมราช | ไม่มีฝน                 |
|   | พัทลุง สกษ.   | ไม่มีฝน                 |
|   | สงขลา         | ไม่มีฝน                 |
| หมายเหตุ “ - ” คือ ยังไม่ได้รับรายงาน, *จังหวัดที่มีพื้นที่ลุ่มน้ำมากกว่าร้อยละ 50 ขึ้นไป |               |                         |



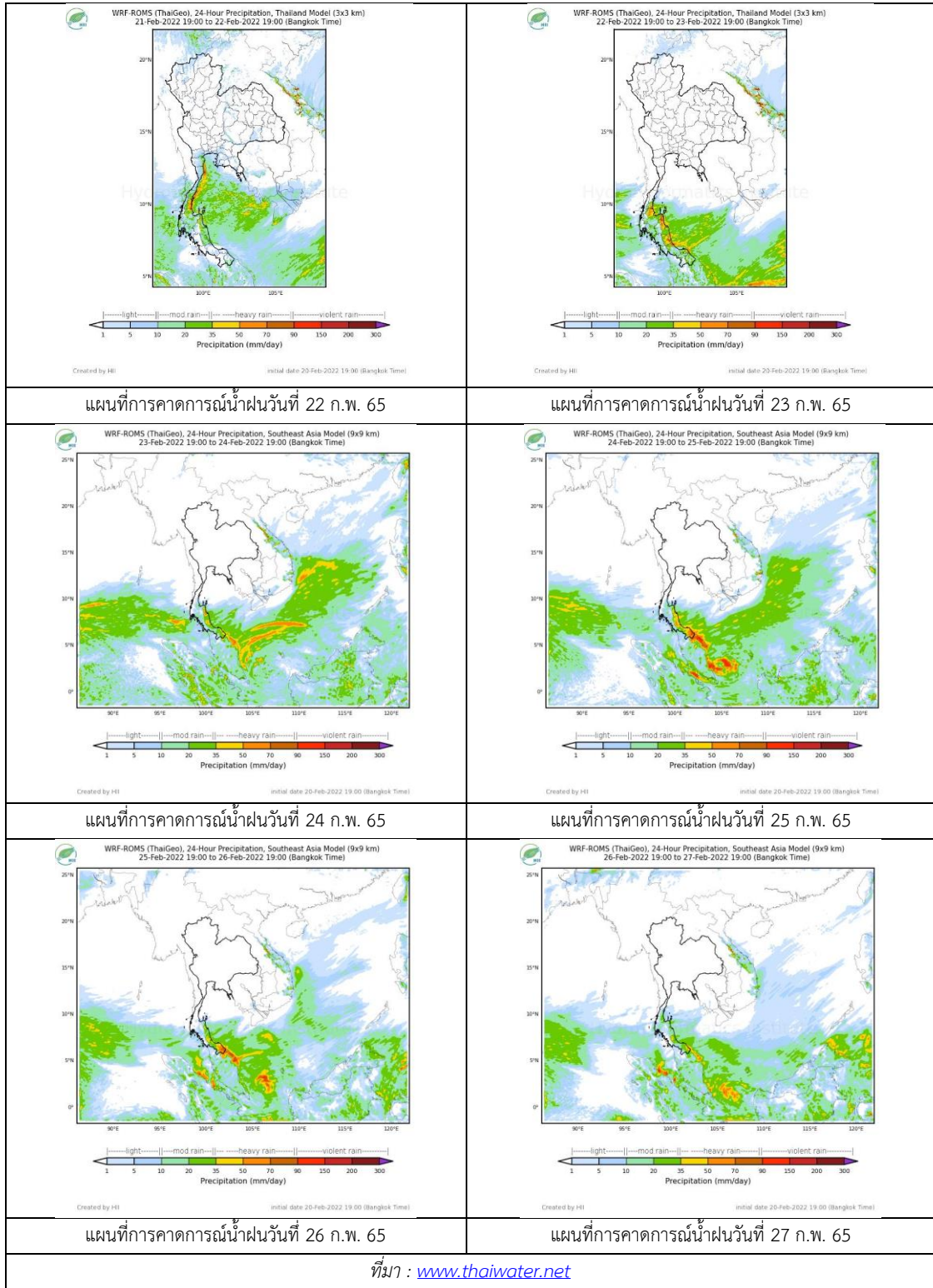
ภาพเรดาร์ตรวจอากาศ “สทิงพระ”

ณ วันที่ 21 กุมภาพันธ์ 2565 เวลา 12.30 น.

(ที่มา : กรมอุตุนิยมวิทยา <https://weather.tmd.go.th/phs.php>)



สถานการณ์น้ำฝน (แผนภาพคาดการณ์ฝนล่วงหน้าความละเอียดสูง WRF-ROMS Model)



## 2. ข้อมูลปริมาณน้ำในลำน้ำ

สถานการณ์น้ำท่า ( 17 – 21 ก.พ. 2565 ที่มา: กรมชลประทาน)

| สถานี  | ลุ่มน้ำ      | อำเภอ           | จังหวัด | ระดับน้ำ-ม.                                | พฤษ        | ศุกร       | เสาร์      | อาทิตย์    | จันทร์     | แนวโน้ม<br>(เพิ่ม/ลด) |
|--------|--------------|-----------------|---------|--|------------|------------|------------|------------|------------|-----------------------|
|        |              |                 |         | ปริมาณน้ำ-<br>ลบ.ม./วิ.<br>(ระดับเตือนภัย) | 17<br>ก.พ. | 18<br>ก.พ. | 19<br>ก.พ. | 20<br>ก.พ. | 21<br>ก.พ. |                       |
| X.170  | ทะเลสาบสงขลา | ศรีนครินทร์     | พัทลุง  | 25.20                                      | 21.23      | 21.15      | 21.18      | 21.06      | 21.12      | เพิ่มขึ้น             |
|        |              |                 |         | 290.00                                     | 223.35     | 20.00      | 21.20      | 16.40      | 18.80      |                       |
| X.265  | ทะเลสาบสงขลา | เมือง           | พัทลุง  | 8.00                                       | 6.70       | 7.03       | 6.98       | 6.53       | 6.52       | ลดลง                  |
|        |              |                 |         | -  | -          | -          | -          | -          | -          |                       |
| X.44   | ทะเลสาบสงขลา | หาดใหญ่         | สงขลา   | 7.40                                       | 0.81       | 0.93       | 1.11       | 0.75       | 0.72       | ลดลง                  |
|        |              |                 |         | 534.00                                     | 32.40      | 37.20      | 44.40      | 30.00      | 28.80      |                       |
| X.90   | ทะเลสาบสงขลา | คลองหอย<br>โข่ง | สงขลา   | 9.53                                       | 2.82       | 3.36       | 2.97       | 2.97       | 2.85       | ลดลง                  |
|        |              |                 |         | 908.00                                     | 32.90      | 57.20      | 39.65      | 39.65      | 34.25      |                       |
| X.173A | ทะเลสาบสงขลา | สะเดา           | สงขลา   | 16.13                                      | 10.38      | 11.13      | 11.12      | 10.54      | 10.22      | ลดลง                  |
|        |              |                 |         | 259.00                                     | 11.20      | 22.45      | 22.30      | 13.60      | 9.20       |                       |
| X.174  | ทะเลสาบสงขลา | หาดใหญ่         | สงขลา   | 8.88                                       | 4.50       | 4.49       | 4.43       | 4.40       | 4.38       | ลดลง                  |
|        |              |                 |         | 210.60                                     | 3.00       | 2.90       | 2.30       | 2.00       | 1.90       |                       |



สถานีคลองอู่ตะเภาตอนล่าง - ต.หาดใหญ่ อ.หาดใหญ่ จ.สงขลา  
(ลุ่มน้ำทะเลสาบสงขลา)

(หมายเหตุ ที่มา : <http://mekhala.dwr.go.th/cctv/> )

## 3. สรุป

สถานการณ์น้ำในลุ่มน้ำทะเลสาบสงขลาประจำวันที่ 21 กุมภาพันธ์ 2565

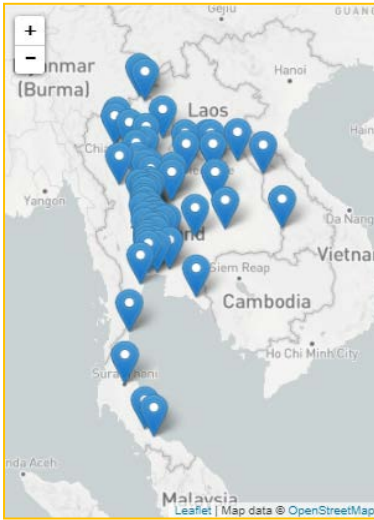
สถานการณ์น้ำในลำน้ำโดยทั่วไปอยู่ในภาวะปกติ ระดับน้ำในลำน้ำส่วนใหญ่มีแนวโน้มเพิ่มขึ้นและลดลง

รายงานระดับน้ำจากกล้อง  
CCTV





รายงานระดับน้ำจากกล้อง CCTV  
ณ. วันที่ 21 กุมภาพันธ์ พ.ศ. 2565



สรุปสถานการณ์น้ำในลำน้ำสายหลัก

- สะพานพระแม่ย่า - อ.เมือง จ.สุโขทัย (ลุ่มน้ำยม) สถานการณ์น้ำปกติ
- แม่น้ำเลย อ.เมือง จ.เลย (ลุ่มน้ำโขง) สถานการณ์น้ำปกติ
- บ้านท้ายดง อ.สามโคก จ.ปทุมธานี (ลุ่มน้ำเจ้าพระยา) สถานการณ์น้ำปกติ
- สะพานบุญรัตน์ประชานุวัฒน์ อ.สามพราน จ.นครปฐม (ลุ่มน้ำท่าจีน) สถานการณ์น้ำปกติ
- สถานีอุตะภาคตอนล่าง - อ.หาดใหญ่ จ.สงขลา (ลุ่มน้ำทะเลสาบสงขลา) สถานการณ์น้ำปกติ
- สถานีบ้านบางแก้ว - อ.บรรพตพิสัย จ.นครสวรรค์ (ลุ่มน้ำปิง-วัง-สะแกกรัง-ป่าสัก) สถานการณ์น้ำปกติ
- สะพานบ้านปางหมู อ.เมือง จ.แม่ฮ่องสอน (ลุ่มน้ำสาละวิน) สถานการณ์น้ำปกติ
- สะพานแควใหญ่ อ.เมือง จ.กาญจนบุรี (ลุ่มน้ำแม่กลอง) สถานการณ์น้ำปกติ

สะพานศรีสังขาลย์ - อ.ศรีสังขาลย์ จ.สุโขทัย  
(ลุ่มน้ำยม)



ระดับน้ำปัจจุบันต่ำกว่าสถาพ  
ระดับตลิ่งต่ำสุด 71.78 ม.รทก.  
ระดับท้องน้ำ 58.48 ม.รทก.

สะพานพระแม่ย่า - อ.เมือง จ.สุโขทัย  
(ลุ่มน้ำยม)



ระดับน้ำปัจจุบัน 43.65 ม.รทก.  
ระดับตลิ่งต่ำสุด 48.59 ม.รทก.  
ระดับท้องน้ำ - ม.รทก.

สะพานท่าเสา - อ.เมือง จ.อุตรดิตถ์  
(ลุ่มน้ำ่าน)



ระดับน้ำปัจจุบัน 53.60 ม.รทก.  
ระดับตลิ่งต่ำสุด 56.91 ม.รทก.  
ระดับท้องน้ำ 47.80 ม.รทก.

สะพานเฉลิมพระเกียรติ 48 พรรษา  
อ.เมือง จ.พิจิตร (ลุ่มน้ำ่าน)



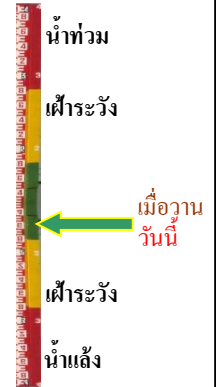
ระดับน้ำปัจจุบัน 28.30 ม.รทก.  
ระดับตลิ่งต่ำสุด - ม.รทก.  
ระดับท้องน้ำ - ม.รทก.

สะพานสุพรรณกัลยา - อ.เมือง จ.พิษณุโลก  
(ลุ่มน้ำน่าน)



ระดับน้ำปัจจุบันต่ำกว่าสถาฟ  
ระดับตลิ่งต่ำสุด 44.52 ม.รทก.  
ระดับท้องน้ำ 32.51 ม.รทก.

สถานีแม่น้ำเลย - อ.เมือง จ.เลย  
(ลุ่มน้ำโขง)



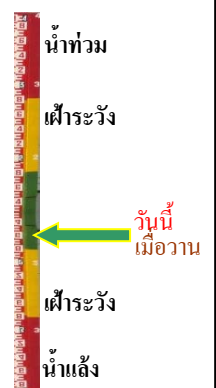
ระดับน้ำปัจจุบันต่ำกว่าสถาฟ  
ระดับตลิ่งต่ำสุด - ม.รทก.  
ระดับท้องน้ำ - ม.รทก.

วัดศรีชมพูนาคี - อ.ท่าบ่อ จ.หนองคาย  
(ห้วยโมง/โขงอีสาน)



ระดับน้ำปัจจุบันต่ำกว่าสถาฟ  
ระดับตลิ่งต่ำสุด 167.09 ม.รทก.  
ระดับท้องน้ำ 156.60 ม.รทก.

บ้านเหล่านกขุม - อ.เมือง จ.ขอนแก่น  
(ลุ่มน้ำชี)



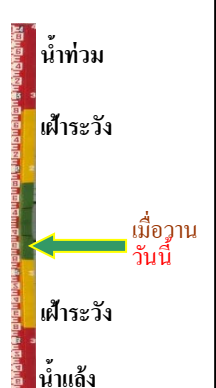
ระดับน้ำปัจจุบัน 145.55 ม.รทก.  
ระดับตลิ่งต่ำสุด 149.71 ม.รทก.  
ระดับท้องน้ำ 141.00 ม.รทก.

วัดโคกจันทร์ - อ.สรรพยา จ.ชัยนาท  
(ลุ่มน้ำเจ้าพระยา)



ระดับน้ำปัจจุบันต่ำกว่าสถาฟ  
ระดับตลิ่งต่ำสุด - ม.รทก.  
ระดับท้องน้ำ - ม.รทก.

บ้านท้ายดง - อ.สามโคก จ.ปทุมธานี  
(ลุ่มน้ำเจ้าพระยา)



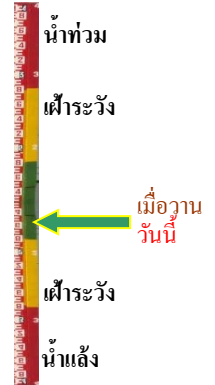
ระดับน้ำปัจจุบันต่ำกว่าสถาฟ  
ระดับตลิ่งต่ำสุด - ม.รทก.  
ระดับท้องน้ำ - ม.รทก.

สะพานปรีดี - อ.เมือง จ.พระนครศรีอยุธยา  
(ลุ่มน้ำเจ้าพระยา)



ระดับน้ำปัจจุบัน -0.30 ม.รทก.  
ระดับตลิ่งต่ำสุด - ม.รทก.  
ระดับท้องน้ำ - ม.รทก.

อุทัยใหม่ - อ.เมือง จ.อุทัยธานี  
(ลุ่มน้ำสะแกกรัง)



ระดับน้ำปัจจุบันต่ำกว่าสถาพ  
ระดับตลิ่งต่ำสุด - ม.รทก.  
ระดับท้องน้ำ - ม.รทก.

สะพานบุญรัตน์ประชาชนวัฒน์ - อ.สามพราน  
จ.นครปฐม (ลุ่มน้ำท่าจีน)



ระดับน้ำปัจจุบัน 1.08 ม.รทก.  
ระดับตลิ่งต่ำสุด 1.46 ม.รทก.  
ระดับท้องน้ำ -7.22 ม.รทก.

สะพานสามง่าม-ท่าโบสถ์  
อ.หันคา จ.ชัยนาท (ลุ่มน้ำท่าจีน)



ระดับน้ำปัจจุบัน 11.82 ม.รทก.  
ระดับตลิ่งต่ำสุด 5.70 ม.รทก.  
ระดับท้องน้ำ 0.46 ม.รทก.

สถานีอุตะเถาตอนล่าง - อ.หาดใหญ่ จ.สงขลา  
(ลุ่มน้ำทะเลสาบสงขลา)



ระดับน้ำปัจจุบัน 0.70 ม.รทก.  
ระดับตลิ่งต่ำสุด 8.93 ม.รทก.  
ระดับท้องน้ำ -1.93 ม.รทก.

สถานีวัดแม่น้ำโขง (MRC) - อ.เชียงคาน จ.เลย  
(ลุ่มน้ำโขง)



ระดับน้ำปัจจุบัน 3.75 ม.รทก.  
ระดับตลิ่งต่ำสุด - ม.รทก.  
ระดับท้องน้ำ - ม.รทก.

สถานีบ้านปากร่องห้วยจี่ - อ.บ้านตาก จ.ตาก  
(ลุ่มน้ำปิง-วัง-สะแกกรัง-ป่าสัก)



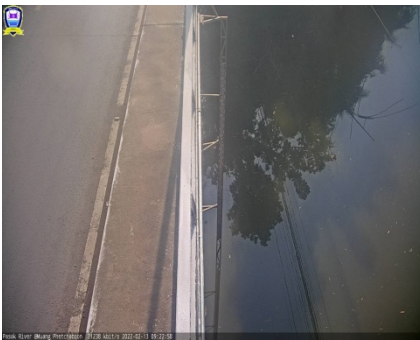
|                  |        |        |
|------------------|--------|--------|
| ระดับน้ำปัจจุบัน | 117.77 | ม.รทก. |
| ระดับตลิ่งต่ำสุด | 120.45 | ม.รทก. |
| ระดับท้องน้ำ     | 114.47 | ม.รทก. |

สถานีบ้านจางวาง - อ.หล่มสัก จ.เพชรบูรณ์  
(ลุ่มน้ำปิง-วัง-สะแกกรัง-ป่าสัก)



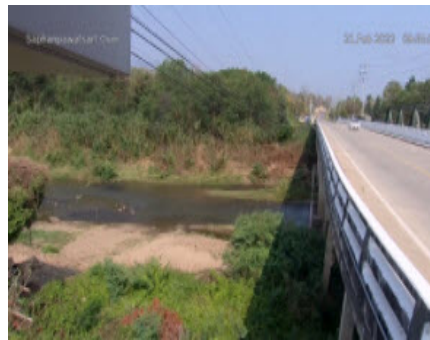
|                             |        |        |
|-----------------------------|--------|--------|
| ระดับน้ำปัจจุบันต่ำกว่าสถาฟ |        |        |
| ระดับตลิ่งต่ำสุด            | 135.46 | ม.รทก. |
| ระดับท้องน้ำ                | 127.24 | ม.รทก. |

สถานีแม่น้ำป่าสัก - อ.เมือง จ.เพชรบูรณ์  
(ลุ่มน้ำปิง-วัง-สะแกกรัง-ป่าสัก)



|                  |        |        |
|------------------|--------|--------|
| ระดับน้ำปัจจุบัน | 110.90 | ม.รทก. |
| ระดับตลิ่งต่ำสุด | 114.98 | ม.รทก. |
| ระดับท้องน้ำ     | 104.53 | ม.รทก. |

สะพานประวัติศาสตร์ฯ - อ.ปาย จ.แม่ฮ่องสอน  
(ลุ่มน้ำสาละวิน)



|                             |        |        |
|-----------------------------|--------|--------|
| ระดับน้ำปัจจุบันต่ำกว่าสถาฟ |        |        |
| ระดับตลิ่งต่ำสุด            | 483.06 | ม.รทก. |
| ระดับท้องน้ำ                | 475.77 | ม.รทก. |

สะพานบ้านปางหมู - อ.เมือง จ.แม่ฮ่องสอน  
(ลุ่มน้ำสาละวิน)



|                  |        |        |
|------------------|--------|--------|
| ระดับน้ำปัจจุบัน | 199.80 | ม.รทก. |
| ระดับตลิ่งต่ำสุด | 202.98 | ม.รทก. |
| ระดับท้องน้ำ     | 196.45 | ม.รทก. |

สะพานบ้านหนองปรือ - อ.หนองปรือ จ.กาญจนบุรี  
(ลุ่มน้ำแม่กลอง)



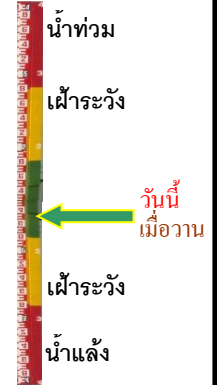
|                             |        |        |
|-----------------------------|--------|--------|
| ระดับน้ำปัจจุบันต่ำกว่าสถาฟ |        |        |
| ระดับตลิ่งต่ำสุด            | 147.06 | ม.รทก. |
| ระดับท้องน้ำ                | 140.73 | ม.รทก. |

สะพานแควใหญ่ - อ.เมือง จ.กาญจนบุรี  
(ลุ่มน้ำแม่กลอง)



|                  |       |        |
|------------------|-------|--------|
| ระดับน้ำปัจจุบัน | 24.40 | ม.รทก. |
| ระดับตลิ่งต่ำสุด | 28.28 | ม.รทก. |
| ระดับท้องน้ำ     | 20.86 | ม.รทก. |

สะพานบ้านท่าเรือ - อ.ท่ามะกา จ.กาญจนบุรี  
(ลุ่มน้ำแม่กลอง)



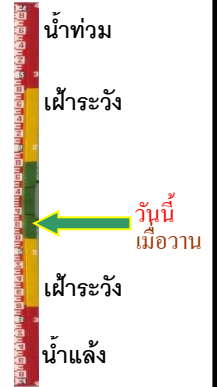
|                  |               |        |
|------------------|---------------|--------|
| ระดับน้ำปัจจุบัน | ต้นไม้บังสภาพ |        |
| ระดับตลิ่งต่ำสุด | 14.82         | ม.รทก. |
| ระดับท้องน้ำ     | 2.90          | ม.รทก. |

สะพานเฉลิมพระเกียรติ 60 พรรษา  
อ.บ้านโป่ง จ.ราชบุรี (ลุ่มน้ำแม่กลอง)



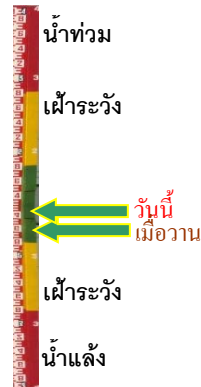
|                  |       |        |
|------------------|-------|--------|
| ระดับน้ำปัจจุบัน | 7.84  | ม.รทก. |
| ระดับตลิ่งต่ำสุด | 17.63 | ม.รทก. |
| ระดับท้องน้ำ     | 5.68  | ม.รทก. |

สะพานธนรัชต์ - อ.เมือง จ.ราชบุรี  
(ลุ่มน้ำแม่กลอง)



|                  |       |        |
|------------------|-------|--------|
| ระดับน้ำปัจจุบัน | 1.20  | ม.รทก. |
| ระดับตลิ่งต่ำสุด | 5.10  | ม.รทก. |
| ระดับท้องน้ำ     | -7.75 | ม.รทก. |

สะพานสมเด็จพระศรีสุริเยนทร์  
อ.อัมพวา จ.สมุทรสงคราม (ลุ่มน้ำแม่กลอง)



|                  |        |        |
|------------------|--------|--------|
| ระดับน้ำปัจจุบัน | 1.50   | ม.รทก. |
| ระดับตลิ่งต่ำสุด | 2.52   | ม.รทก. |
| ระดับท้องน้ำ     | -14.58 | ม.รทก. |