



รายงานการเฝ้าระวังติดตามสถานการณ์น้ำและความช่วยเหลือ ศูนย์ปฏิบัติการทรัพยากรธรรมชาติและสิ่งแวดล้อม (ด้านทรัพยากรน้ำ) กระทรวงทรัพยากรธรรมชาติและสิ่งแวดล้อม

ศูนย์ป้องกันวิกฤติน้ำ กรมทรัพยากรน้ำ

โทรศัพท์ ๐ ๒๒๗๑ ๖๐๐๐ ต่อ ๖๔๔๕ โทรสาร ๐ ๒๒๗๘ ๖๖๒๙ www.dwr.go.th IDLine: mekhalawoc Email: mekhala@dwr.mail.go.th

ศูนย์เทคโนโลยีสารสนเทศทรัพยากรน้ำบาดาล กรมทรัพยากรน้ำบาดาล

โทรศัพท์ ๐ ๒๖๖๖ ๗๐๙๐ โทรสาร ๐ ๒๖๖๖ ๗๑๐๐ www.dgr.go.th Email: itcenter@dgr.mail.go.th

สำนักงานนโยบายและแผนทรัพยากรธรรมชาติและสิ่งแวดล้อม

โทรศัพท์ ๐ ๒๒๖๕๖๕๐๐ www.onep.go.th Email: webmaster@onep.go.th

กรมทรัพยากรธรณี

โทรศัพท์ ๐ ๒๖๒๑๙๕๐๐ www.dmr.go.th Email: webmaster@dmr.mail.go.th

รายงานฉบับที่ ๑๐๕/๒๕๖๕

เวลา ๐๘.๐๐ น.

วันที่ ๒๒ กุมภาพันธ์ ๒๕๖๕

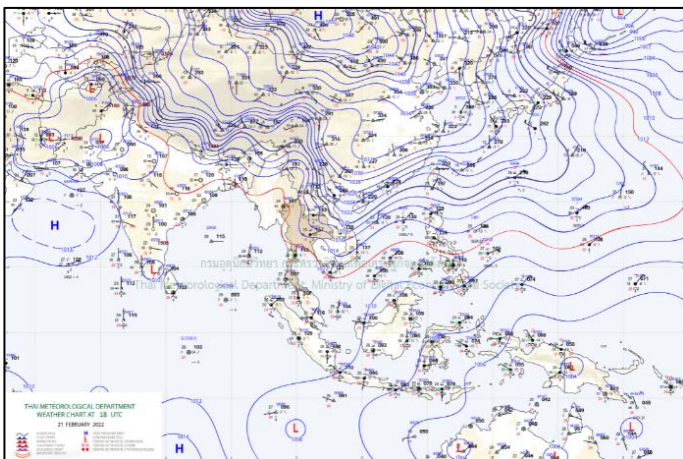
เรียน รมว.ทส. เลขานุการ รมว.ทส. ที่ปรึกษา รมว.ทส. ปกท.ทส. รอง ปกท.ทส. อทท. อทบ. และหน่วยงานที่เกี่ยวข้อง

๑. สภาวะอากาศ เวลา ๐๖.๐๐ น. (กรมอุตุนิยมวิทยา)

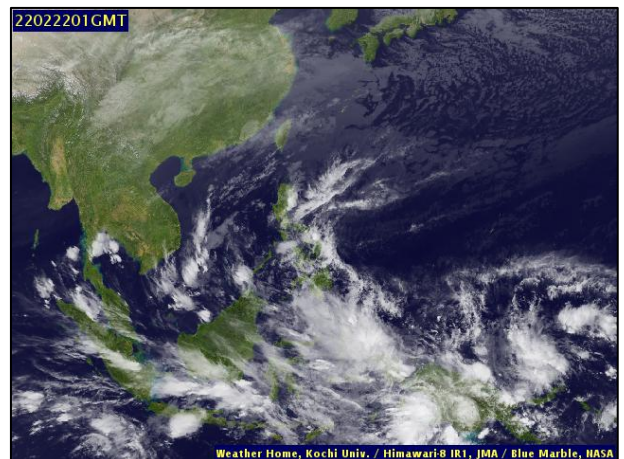
พยากรณ์อากาศ ๒๔ ชั่วโมงข้างหน้า บริเวณความกดอากาศสูงหรือมวลอากาศเย็นจากประเทศจีนปกคลุมประเทศไทยตอนบน และทะเลจีนใต้ ลักษณะเช่นนี้ทำให้บริเวณประเทศไทยตอนบนมีฝนลดลง และมีอากาศเย็นในตอนเช้า โดยในภาคตะวันออกเฉียงเหนือมีอากาศเย็นถึงหนาว ส่วนภาคอื่น ๆ มีอากาศเย็น ขอให้ประชาชนบริเวณประเทศไทยตอนบนดูแลรักษาสุขภาพ เนื่องจากสภาพอากาศที่เปลี่ยนแปลงไว้ด้วย

สำหรับลมตะวันออกเฉียงใต้พัดปกคลุมอ่าวไทยและภาคใต้มีกำลังแรงขึ้น ทำให้ภาคใต้มีฝนฟ้าคะนองบางแห่งเกิดขึ้นได้ในระยะนี้

ในช่วงวันที่ ๒๓ - ๒๗ ก.พ. ๖๕ บริเวณความกดอากาศสูงหรือมวลอากาศเย็นกำลังค่อนข้างแรงจากประเทศจีนอีกระลอกหนึ่ง จะแผ่ปกคลุมประเทศไทยตอนบน ลักษณะเช่นนี้จะทำให้ประเทศไทยตอนบนมีอุณหภูมิลดลง โดยในภาคเหนือและภาคตะวันออกเฉียงเหนือมีอากาศเย็นถึงหนาว ส่วนภาคกลาง ภาคตะวันออก รวมทั้งกรุงเทพมหานครและปริมณฑล มีอากาศเย็นในตอนเช้า สำหรับลมตะวันออกเฉียงใต้พัดปกคลุมอ่าวไทยและภาคใต้จะมีกำลังแรงขึ้น ประกอบกับมีหย่อมความกดอากาศต่ำบริเวณเกาะบอร์เนียวเคลื่อนเข้าปกคลุมบริเวณประเทศมาเลเซีย ทำให้ภาคใต้ตอนล่างมีฝนเพิ่มขึ้น กับมีฝนตกหนักบางแห่ง ส่วนคลื่นลมบริเวณอ่าวไทยจะมีกำลังแรงขึ้น โดยอ่าวไทยตอนล่างมีคลื่นสูง ๒-๓ เมตร บริเวณที่มีฝนฟ้าคะนองคลื่นสูงมากกว่า ๓ เมตร ขอให้ประชาชนบริเวณภาคใต้ระวังอันตรายจากฝนตกหนักและฝนตกสะสมที่จะเกิดขึ้นไว้ด้วย และชาวเรือควรเพิ่มความระมัดระวังในการเดินเรือ และหลีกเลี่ยงบริเวณที่มีฝนฟ้าคะนอง ส่วนเรือเล็กควรงดออกจากฝั่ง

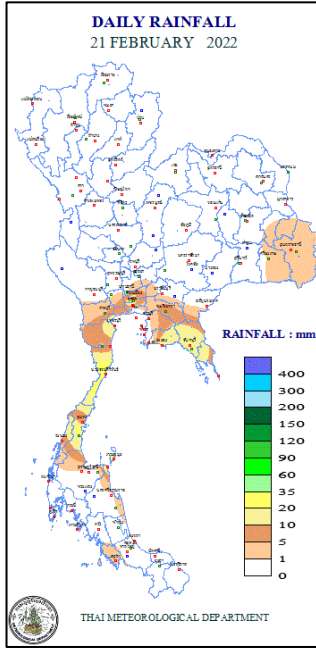


แผนที่อากาศ วันที่ ๒๒ ก.พ. ๒๕๖๕ เวลา ๐๑.๐๐ น.



ภาพถ่ายดาวเทียม วันที่ ๒๒ ก.พ. ๒๕๖๕ เวลา ๐๘.๐๐ น.

๒. ปริมาณฝนสะสม ณ เวลา ๐๗.๐๐น.(เมื่อวาน) - ๐๗.๐๐ น.(วันนี้) (กรมอุตุนิยมวิทยา)



จุดตรวจวัด	ปริมาณฝน (มม.)
จ.สุราษฎร์ธานี (เกาะสมุย)	๓๕.๕
จ.ประจวบคีรีขันธ์	๓๔.๖
จ.ชุมพร (สวี สกษ.)	๒๔.๖
จ.เพชรบุรี	๒๐.๕
จ.ระยอง	๑๘.๕
สนามบินดอนเมือง	๑๓.๘
จ.สตูล	๓.๘

๓. ปริมาณฝนสะสมของพื้นที่ลาดเชิงเขา ๑๒ ชม. ที่ผ่านมา (กรมทรัพยากรน้ำ)

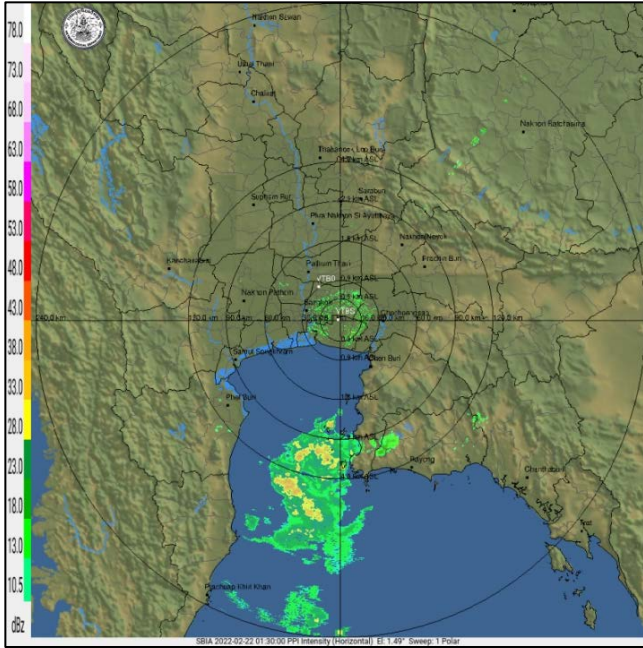
รหัสสถานี	จุดตรวจวัด	ปริมาณฝน (มม./๑๒ ชม.)
STN๐๘๐๐	บ้านประชาธิปไตย ต.ชุมโค อ.ปะทิว จ.ชุมพร	๗๗.๕
STN๑๐๑๑	บ้านหุบกระพง ต.เขาใหญ่ อ.ชะอำ จ.เพชรบุรี	๔๓.๐
STN๑๓๓๙	บ้านดอนเมา ต.ตะโก อ.ทุ่งตะโก จ.ชุมพร	๔๑.๐
STN๐๓๖๘๙	บ้านช่องลม ต.ช้างแรกร อ.บางสะพานน้อย จ.ประจวบคีรีขันธ์	๔๐.๕
STN๑๖๘๐	บ้านตะเคียนงาม ต.บางหิน อ.กะเปอร์ จ.ระนอง	๓๓.๐
STN๑๖๗๖	บ้านเหนือ ต.กำพวน อ.สุขสำราญ จ.ระนอง	๓๒.๕
STN๐๕๗๕	บ้านหินลูกช้าง ต.ทุ่งควัวดี อ.ละแม จ.ชุมพร	๓๑.๕
STN๐๒๒๔	บ้านแม่ทะบน ต.ประสงค์ อ.ท่าชนะ จ.สุราษฎร์ธานี	๓๐.๕
STN๑๖๘๑	บ้านนาพรุ ต.นาคา อ.สุขสำราญ จ.ระนอง	๒๙.๕
STN๑๖๓๙	บ้านหุบเฉลา ต.เขากระปุก อ.ท่ายาง จ.ชุมพร	๒๙.๐

๔. ค่าความชื้นในดิน (กรมทรัพยากรน้ำ/คณะกรรมการจัดการแม่น้ำโขง)

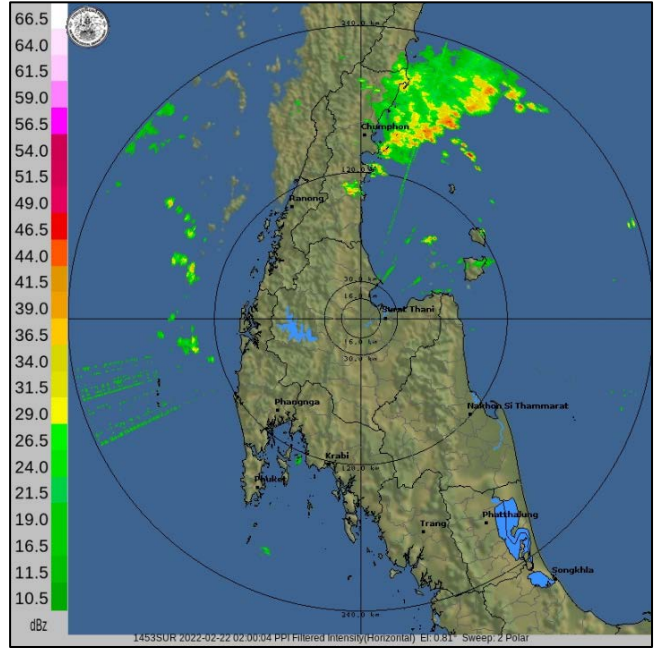
ภูมิภาค	ความชื้นในดิน [-] ๑ ม.ค. ๖๕	ความชื้นในดิน [-] ๓ ก.พ. ๖๕	แนวโน้ม
เหนือ	๐-๒๐	๐-๒๐	ทรงตัว
กลาง	๒๐-๔๐	๒๐-๔๐	ทรงตัว
ตะวันออกเฉียงเหนือ	๒๐-๔๐	๒๐-๔๐	ทรงตัว
ตะวันออก	๔๐-๖๐	๒๐-๔๐	ลดลง
ตะวันตก	๒๐-๔๐	๒๐-๔๐	ทรงตัว
ใต้	๖๐-๘๐	๔๐-๖๐	ลดลง

หมายเหตุ : ความชื้นในดิน ๐ หมายถึง ดินที่แห้งสนิท และ ๑๐๐ หมายถึง ดินที่อิ่มน้ำ

๕. เรดาร์ตรวจอากาศ ณ วันที่ ๒๒ กุมภาพันธ์ ๒๕๖๕ (กรมอุตุนิยมวิทยา)



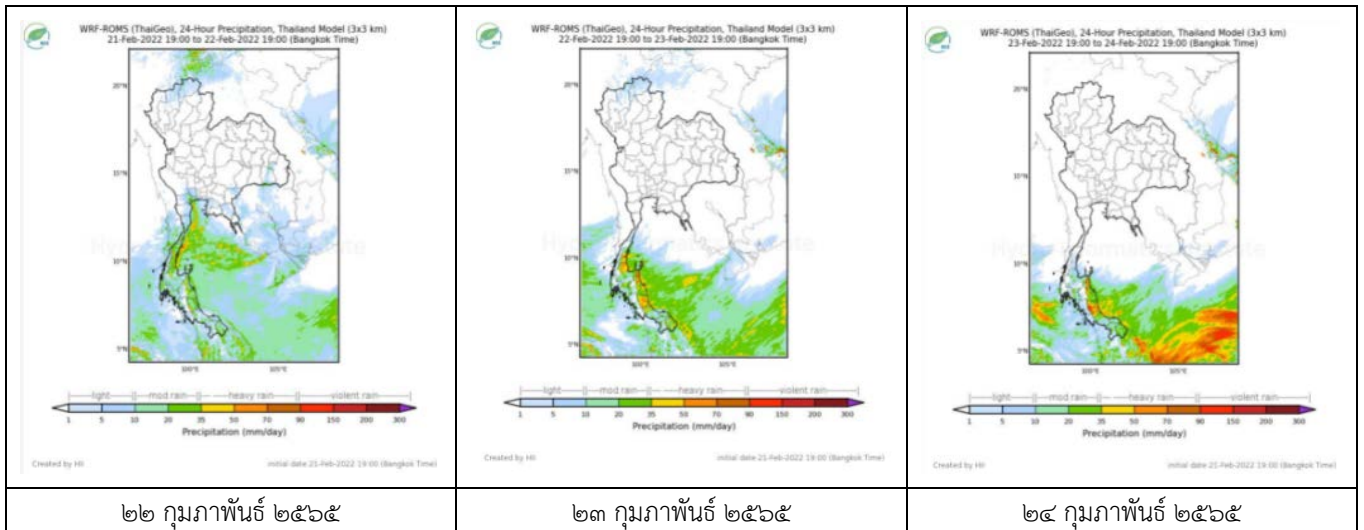
สถานีสุวรรณภูมิ เวลา ๐๘.๓๐ น.



สถานีสุราษฎร์ธานี เวลา ๐๙.๐๐ น.

จากเรดาร์ตรวจอากาศพบว่ามีกกลุ่มเมฆฝนกระจายปกคลุมบริเวณภาคกลาง ภาคตะวันออก และภาคใต้ของประเทศไทย

๖. แผนภาพคาดการณ์ฝนล่วงหน้า ๓ วัน (สถาบันสารสนเทศทรัพยากรน้ำ (องค์การมหาชน))



๗. สถานการณ์น้ำในแหล่งเก็บกักน้ำ ณ วันที่ ๒๑ กุมภาพันธ์ ๒๕๖๕ (กรมชลประทาน กรมทรัพยากรน้ำ และสทช.)

๗.๑ ปริมาณน้ำในอ่างฯ ๔๘,๖๐๘ ล้าน ลบ.ม. คิดเป็นร้อยละ ๖๙ (ปริมาณน้ำใช้การได้ ๒๕,๐๖๖ ล้าน ลบ.ม. คิดเป็นร้อยละ ๕๓) ปริมาณน้ำในอ่างฯ เทียบกับปี ๒๕๖๔ (๓๙,๐๔๑ ล้าน ลบ.ม. คิดเป็นร้อยละ ๕๕) มากกว่าปี ๒๕๖๔ จำนวน ๙,๕๖๗ ล้าน ลบ.ม. ปริมาณน้ำไหลลงอ่างฯ จำนวน ๔๑.๕๔ ลบ.ม. ปริมาณน้ำระบาย จำนวน ๑๐๓.๖๖ ล้าน ลบ.ม. สามารถรับน้ำได้อีก ๒๒,๓๑๙ ล้าน ลบ.ม.

อ่างเก็บน้ำ	ความจุที่ รณก. (ล้าน ลบ.ม.)	ปริมาณ น้ำในอ่าง		ปริมาณ น้ำใช้การได้		ปริมาณ น้ำไหลลงอ่าง		ปริมาณ น้ำระบาย		ปริมาณน้ำ รับได้อีก (ล้าน ม. ^๓) (ความจุที่ รณก.- ปริมาณน้ำปัจจุบัน)
		ปริมาณ (ล้าน ม. ^๓)	% น้ำเก็บ กัก	ปริมาณ (ล้าน ม. ^๓)	% น้ำใช้ การ	วันนี้ (ล้าน ม. ^๓)	เมื่อวาน (ล้าน ม. ^๓)	วันนี้ (ล้าน ม. ^๓)	เมื่อวาน (ล้าน ม. ^๓)	
๑. ภูมิพล	๑๓,๔๖๒	๖,๙๓๕	๕๒	๓,๑๓๕	๓๒	๐.๐๐	๐.๐๐	๑๔.๐๐	๑๔.๐๐	๖,๕๒๗
๒. สิริกิติ์	๙,๕๑๐	๔,๑๒๖	๔๓	๑,๒๗๖	๑๙	๗.๘๐	๒.๘๕	๗.๐๐	๗.๐๒	๕,๓๘๔
๓. จุฬารัตน์	๑๖๔	๑๒๒	๗๔	๘๕	๖๗	๐.๒๖	๐.๑๖	๐.๐๐	๐.๐๐	๔๒

๔.อุบลรัตน์	๒,๔๓๑	๑,๕๖๒	๖๔	๙๘๑	๕๓	๔.๐๑	๑.๐๐	๘.๕๒	๘.๕๑	๘๖๙
๕.ลำปาง	๑,๙๘๐	๙๙๖	๕๐	๘๙๖	๔๘	๐.๐๐	๐.๐๐	๔.๓๑	๔.๓๒	๙๘๔
๖.สุรินทร์	๑,๙๖๖	๑,๔๘๖	๗๖	๖๕๔	๕๘	๐.๐๐	๒.๑๓	๑.๕๓	๑.๕๑	๔๘๐
๗.ป่าสักชลสิทธิ์	๙๖๐	๖๒๙	๖๖	๖๒๖	๖๕	๐.๐๐	๐.๐๐	๔.๓๓	๔.๓๕	๓๓๑
๘.ศรีนครินทร์	๑๗,๗๔๕	๑๖,๐๐๒	๙๐	๕,๗๓๗	๗๗	๘.๓๔	๑๐.๕๗	๑๕.๐๐	๑๔.๙๓	๑,๗๔๓
๙.วีรลวงกรณ	๘,๘๖๐	๖,๙๔๒	๗๘	๓,๙๓๐	๖๗	๔.๗๔	๑.๓๓	๑๗.๐๖	๑๗.๐๔	๑,๙๑๘
๑๐.ขุนด่านปราการชล	๒๒๔	๑๓๘	๖๑	๑๓๓	๖๑	๐.๑๑	๐.๑๔	๑.๒๒	๑.๒๑	๘๖
๑๑.รัชชประภา	๕,๖๓๙	๔,๐๙๙	๗๓	๒,๗๔๗	๖๔	๓.๗๑	๖.๑๕	๙.๑๓	๑๖.๐๕	๑,๕๔๐
๑๒.บางกลาง	๑,๔๕๔	๑,๑๓๑	๗๘	๘๕๕	๗๓	๓.๖๘	๔.๕๖	๓.๐๔	๒.๙๔	๓๒๓

๗.๒ อ่างเก็บน้ำขนาดกลาง ๔๑๒ แห่ง มีปริมาณน้ำ ๓,๗๙๘ ล้าน ลบ.ม. (๗๔%) ปริมาณน้ำใช้การ ๓,๔๐๓ ล้าน ลบ.ม. (๗๒%)

๗.๓ แหล่งน้ำในพื้นที่นอกเขตชลประทาน ๑๐๒,๐๙๙ แห่ง มีปริมาณน้ำรวม ๖,๐๑๓ ล้าน ลบ.ม. (๗๑%)

๗.๔ อ่างเก็บน้ำขนาดกลางนอกเขตชลประทาน ๖๕ แห่ง ภายใต้การดูแลของกรมทรัพยากรน้ำปริมาณน้ำปัจจุบัน ๑๗๒.๖๓ ล้านลบ.ม. (๗๓%)

ภูมิภาค	จำนวน (แห่ง)	ปริมาณรวม (ล้าน ลบ.ม.)	ปริมาณน้ำ (ล้าน ลบ.ม.)							ปัจจุบัน	
			เดือน						๒๑ ก.พ ๖๕	ร้อยละ	
			ส.ค. ๖๔	ก.ย. ๖๔	ต.ค. ๖๔	พ.ย. ๖๔	ธ.ค. ๖๔	ม.ค. ๖๕			
เหนือ	๑๗,๒๔๙	๑,๑๐๓	๓๕๐.๙๔	๓๙๔.๓๗	๔๒๓.๔๖	๗๙๙.๖๗	๘๐๙.๑๖	๗๙๓.๗๘	๗๐๓.๘๐	๗๑	
ตะวันออกเฉียงเหนือ	๕๔,๕๔๗	๓,๕๖๔	๒,๑๕๐.๓๖	๒,๒๓๕.๕๕	๒,๑๔๖.๔๑	๓,๙๖๖.๖๕	๓,๗๘๐.๐๗	๓,๔๒๐.๐๓	๒,๘๖๘.๐๐	๖๓	
กลาง	๑๖,๓๖๗	๑,๑๓๗	๖๐๙.๗๔	๗๒๓.๖๘	๖๙๐.๗๓	๑,๕๒๐.๓๒	๑,๕๒๕.๖๘	๑,๓๙๙.๙๐	๑,๒๐๕.๖๑	๗๔	
ตะวันออกเฉียง	๗,๘๐๔	๖๓๕	๔๗๙.๖๕	๕๔๐.๔๐	๖๒๕.๔๘	๙๙๙.๕๖	๑,๐๑๐.๖๗	๙๑๗.๓๔	๗๗๙.๕๙	๗๕	
ตะวันตก	๒,๕๐๖	๗๑๑	๙๖.๓๔	๙๔.๔๓	๙๑.๙๗	๑๕๖.๗๐	๑๘๗.๘๗	๑๗๘.๐๘	๑๖๔.๒๓	๙๒	
ใต้	๓,๖๒๖	๑,๓๑๙	๒๐๐.๙๕	๑๙๕.๒๒	๑๘๘.๕๘	๑๙๙.๒๐	๒๓๙.๑๓	๒๙๕.๒๓	๒๙๑.๑๗	๘๔	
รวม	๑๐๒,๐๙๙.๐๐	๘,๔๗๐	๓,๘๘๗.๙๙	๔,๑๘๓.๖๕	๔,๑๖๖.๖๓	๗,๖๔๒.๑๐	๗,๕๕๒.๕๙	๗,๐๐๔.๓๖	๖,๐๑๓.๒๑	๗๑	

๘. สถานการณ์น้ำในประเทศ ณ วันที่ ๑๙ - ๒๒ กุมภาพันธ์ ๒๕๖๕ (กรมชลประทาน)

สถานี	แม่น้ำ	อำเภอ	จังหวัด	ระดับตลิ่ง (ม.รทก.)	ระดับน้ำ (ม.รทก.)				แนวโน้ม	เปรียบเทียบระดับตลิ่ง
					เสาร์	อาทิตย์	จันทร์	อังคาร		
					๑๙ ก.พ.	๒๐ ก.พ.	๒๑ ก.พ.	๒๒ ก.พ.		
P.๑	ปิง	เมือง	เชียงใหม่	๓.๗๐	๑.๒๕	๑.๕๓	๑.๕๐	๑.๕๒	เพิ่มขึ้น	- ๒.๑๘
W.๑C	วัง	เมือง	ลำปาง	๕.๒๐	-๐.๑๔	๐.๑๖	๐.๒๘	๐.๒๙	เพิ่มขึ้น	- ๔.๙๑
Y.๑๖	ยม	บางระกำ	พิษณุโลก	๗.๓๐	๐.๑๒	๐.๑๓	๐.๐๖	-๐.๐๓	ลดลง	- ๗.๓๓
N.๗A	น่าน	เมือง	พิจิตร	๙.๘๗	๑.๒๘	๑.๒๙	๑.๓๔	๑.๔๔	เพิ่มขึ้น	- ๘.๔๓
C.๒	เจ้าพระยา	เมือง	นครสวรรค์	๒๖.๒๐	๑๗.๙๖	๑๘.๐๓	๑๗.๘๐	๑๗.๖๖	ลดลง	- ๘.๕๔
C.๑๓	เจ้าพระยา	สรรพยา	ชัยนาท	๑๖.๓๔	๕.๕๕	๕.๕๕	๕.๕๕	๕.๕๕	ทรงตัว	- ๑๐.๗๙
M.๖A	มูล	สตึก	บุรีรัมย์	๖.๐๐	๐.๒๔	๐.๒๓	๐.๒๖	๐.๒๔	ลดลง	- ๕.๗๖
M.๗	มูล	เมือง	อุบลราชธานี	๗.๐๐	๓.๐๖	๓.๐๕	๓.๐๔	๓.๐๔	ทรงตัว	- ๓.๙๖
M.๑๙๑	ลำตะคอง	เมือง	นครราชสีมา	๓.๕๐	๑.๕๑	๑.๕๕	๑.๖๐	๑.๖๐	ทรงตัว	- ๑.๙๐
M.๖๙	ลำเซบก	ตระการพืชผล	อุบลราชธานี	๗.๓๐	๔.๕๗	๔.๕๒	๔.๕๐	๔.๔๙	ลดลง	- ๒.๘๑
X.๖๔	คลองท่าแซะ	ท่าแซะ	ชุมพร	๑๗.๑๓	๘.๕๖	๑๐.๑๓	๙.๖๑	๘.๖๖	ลดลง	- ๘.๔๗
X.๑๔๙	คลองกลาย	นบพิตำ	นครศรีธรรมราช	๓๓.๙๖	๒๙.๓๕	๒๙.๒๐	๒๙.๑๕	๒๙.๑๐	ลดลง	- ๔.๘๖
X.๒๗๔	แม่น้ำโกลก	แว้ง	นราธิวาส	๒๔.๑๘	๑๘.๗๖	๑๘.๗๑	๑๘.๙๘	๑๘.๖๘	ลดลง	- ๕.๕๐
X.๓๗A	แม่น้ำตาปี	พระแสง	สุราษฎร์ธานี	๑๑.๗๐	๖.๙๖	๖.๓๗	๕.๙๒	๕.๗๒	ลดลง	- ๕.๙๘

*** ยังไม่ได้รับรายงาน

๙. สถานการณ์น้ำในพื้นที่ลุ่มน้ำโขง ณ วันที่ ๒๒ กุมภาพันธ์ ๒๕๖๕ (คณะกรรมการแม่โขง)

สถานี	ระดับ อ้างอิง (ม.รทก.)	ระดับ ตลิ่ง (ม.)	ระดับน้ำ (ม.)					เปรียบเทียบ ระดับ ตลิ่ง (ม.)	ผลต่างของระดับน้ำ (ม.)		แนวโน้ม
			๑๘ ก.พ.	๑๙ ก.พ.	๒๐ ก.พ.	๒๑ ก.พ.	๒๒ ก.พ.		๓ วัน ย้อนหลัง	๕ วัน ย้อนหลัง	
อ.เชียงแสน จ.เชียงราย	๓๕๗.๑๑๐	๑๒.๘๐	๑.๕๘	๑.๕๙	๑.๖๔	๑.๗๘	๒.๑๐	-๑๐.๗	๐.๔๖	๐.๕๒	เพิ่มขึ้น
อ.เชียงคาน จ.เลย	๑๙๔.๑๑๘	๑๖.๐๐	๓.๖๑	๓.๕๕	๓.๕๒	๓.๗๕	๔.๐๖	-๑๑.๙๔	๐.๕๔	๐.๔๕	เพิ่มขึ้น
อ.เมือง จ.หนองคาย	๑๕๓.๖๔๘	๑๒.๒๐	๑.๐๐	๐.๙๘	๐.๙๘	๐.๘๘	๑.๐๘	-๑๑.๑๒	๐.๑๐	๐.๐๘	เพิ่มขึ้น
อ.เมือง จ.นครพนม	๑๓๒.๖๘๐	๑๒.๐๐	๐.๙๕	๐.๙๗	๐.๙๗	๑.๐๑	๑.๐๑	-๑๐.๙๙	๐.๐๔	๐.๐๖	ทรงตัว
อ.เมือง จ.มุกดาหาร	๑๒๔.๒๑๙	๑๒.๕๐	๑.๕๔	๑.๕๑	๑.๕๔	๑.๕๔	๑.๕๖	-๑๐.๙๔	๐.๐๒	๐.๐๒	เพิ่มขึ้น
อ.โขงเจียม จ.อุบลราชธานี	๘๙.๐๓๐	๑๔.๕๐	๑.๘๖	๑.๘๖	๑.๘๖	๑.๘๖	๑.๘๙	-๑๒.๖๑	๐.๐๓	๐.๐๓	เพิ่มขึ้น

*** ไม่มีสถานการณ์

๑๐. สถานการณ์เตือนภัย Early Warning ณ วันที่ ๒๒ กุมภาพันธ์ ๒๕๖๕ (กรมทรัพยากรน้ำ)

การแจ้งเตือน	สถานี	การแจ้งเตือน	ช่วงเวลา
เตือนสีแดง (อพยพ)	-	-	-
เตือนสีเหลือง (เตือนภัย)	-	-	-
เตือนสีเขียว (เฝ้าระวัง)	บ้านหินใหญ่ ตำบลน้ำจืด อำเภอกระบุรี จังหวัดระนอง	ปริมาณฝนสะสม ๑๒ ชั่วโมง ๑๐๖.๐ มิลลิเมตร	๒๑ ก.พ.๖๕/๑๘.๕๕ น.

***สำนักงานทรัพยากรน้ำภาคที่เกี่ยวข้องได้ดำเนินการแจ้งอาสาสมัครและเครือข่าย รวมถึงหน่วยงานที่เกี่ยวข้องในพื้นที่เสี่ยงภัยแล้ว

๑๑. พื้นที่ติดตามและเฝ้าระวังสถานการณ์ธรณีพิบัติภัย ณ วันที่ ๒๒ กุมภาพันธ์ ๒๕๖๕ (กรมทรัพยากรธรณี)

เนื่องจากในพื้นที่เสี่ยงดินถล่มมีปริมาณน้ำฝนไม่ถึงเกณฑ์การเฝ้าระวัง ประกอบกับไม่มีพื้นที่คาดการณ์ปริมาณน้ำฝนที่อาจก่อให้เกิดดินถล่มล่วงหน้า จึงไม่มีพื้นที่ติดตามสถานการณ์ธรณีพิบัติภัยดินถล่มและน้ำป่าไหลหลาก

๑๒. เหตุการณ์วิกฤตน้ำปัจจุบัน ณ วันที่ ๒๒ กุมภาพันธ์ ๒๕๖๕ [เวลา ๑๕.๐๐ น.(เมื่อวาน) - ๐๘.๐๐ น. (วันนี้)]

ไม่มีสถานการณ์

๑๓. สถานการณ์ภาวะน้ำท่วม และสถานการณ์ฝนแล้ง/ฝนทิ้งช่วง ณ วันที่ ๒๒ กุมภาพันธ์ ๒๕๖๕ (ปก.)

ไม่มีสถานการณ์

๑๔. การคาดหมายลักษณะอากาศ ๗ วันข้างหน้า (ระหว่างวันที่ ๒๑ - ๒๗ กุมภาพันธ์ ๒๕๖๕)

ในช่วงวันที่ ๒๑ - ๒๒ ก.พ. ๖๕ บริเวณความกดอากาศสูงหรือมวลอากาศเย็นจากประเทศจีนปกคลุมประเทศไทยตอนบนและทะเลจีนใต้ ประกอบกับมีลมใต้และลมตะวันออกเฉียงใต้พัดเข้ามาปกคลุมบริเวณดังกล่าว ทำให้ประเทศไทยตอนบนมีอากาศเย็นในตอนเช้าและมีฝนฟ้าคะนองบางแห่ง ในขณะที่ในช่วงวันที่ ๒๓ - ๒๗ ก.พ. ๖๕ บริเวณความกดอากาศสูงหรือมวลอากาศเย็นกำลังค่อนข้างแรงปกคลุมประเทศไทยตอนบน ลักษณะเช่นนี้จะทำให้ประเทศไทยตอนบนมีอุณหภูมิลดลง โดยในภาคเหนือและภาคตะวันออกเฉียงเหนือมีอากาศเย็นถึงหนาว ส่วนภาคกลาง ภาคตะวันออก รวมทั้งกรุงเทพมหานครและปริมณฑล มีอากาศเย็นในตอนเช้า สำหรับลมตะวันออกเฉียงใต้พัดปกคลุมอ่าวไทยและภาคใต้จะมีกำลังแรงขึ้น ประกอบกับมีหย่อมความกดอากาศต่ำบริเวณเกาะบอร์เนียวเคลื่อนเข้าปกคลุมบริเวณประเทศมาเลเซีย ทำให้ภาคใต้ตอนล่างมีฝนเพิ่มขึ้น กับมีฝนตกหนักบางแห่ง ส่วนคลื่นลมบริเวณอ่าวไทยจะมีกำลังแรงขึ้น โดยอ่าวไทยตอนล่างมีคลื่นสูงประมาณ ๒ เมตร บริเวณที่มีฝนฟ้าคะนองคลื่นสูงมากกว่า ๒ เมตร

๑๕. ความช่วยเหลือภัยแล้งสะสมของกรมทรัพยากรน้ำ

ความช่วยเหลือในพื้นที่ประสบปัญหาภัยแล้ง ตั้งแต่วันที่ ๑ ตุลาคม ๒๕๖๔ - ๒๑ กุมภาพันธ์ ๒๕๖๕

หน่วยงาน	จังหวัด	ปริมาณการ สูบน้ำ (ลบ.ม.)	ปริมาณการ แจกจ่ายน้ำ สะอาด (ลิตร)	น้ำดื่มบรรจุ ขวด (ขวด)	ประโยชน์ที่ได้รับ		
					อุปโภค-บริโภค		พื้นที่เกษตร (ไร่)
					ครัวเรือน	ประชากร	
ภาค ๑	ลำปาง	-	๘๓๗,๕๒๖	๔,๑๐๐	๑๖๗,๕๗๘	๔๔๗,๔๕๒	-
	เชียงใหม่	-	๗๙,๑๑๔	๖๐๐	๒๑,๒๐๑	๘๗,๖๗๕	-
	แม่ฮ่องสอน	-	๗๙,๙๓๒	-	๙,๒๔๘	๖๐,๙๘๖	-
	เชียงราย	-	๒๓๙,๒๘๔	-	๕๖,๔๗๑	๑๗๔,๔๗๗	-
	กำแพงเพชร	-	๗๙,๑๔๓	-	๔๔,๑๒๕	๑๗๙,๓๑๐	-
ภาค ๒	นครสวรรค์	๑,๒๐๕,๒๘๐	๓๖,๐๐๐	-	๔๗๔	๑,๖๐๐	๑,๙๐๐
	เพชรบูรณ์	๒๑๗,๐๘๐	-	-	๔๗๗	-	๘๐๐
ภาค ๓	อุดรธานี	๒,๓๒๓,๓๐๐	๓๐,๐๐๐	-	๒,๐๒๐	๘,๒๖๓	๑,๒๗๐
	สกลนคร	๔๖๑,๒๐๐	-	-	๑๓๕	๑๓๕	๖,๕๐๐
ภาค ๔	ขอนแก่น	๑,๐๘๓,๗๘๐	-	-	๑,๖๓๘	๖,๒๓๕	-
	มหาสารคาม	๑๔๕,๓๘๐	-	-	๘๕๓	๒,๗๘๒	-
ภาค ๕	นครราชสีมา	๖๘๐,๐๐๐	-	-	๒,๔๑๗	๘,๙๔๘	๔,๘๐๐
ภาค ๖	ปราจีนบุรี	๑,๕๘๒,๔๐๐	-	-	๕๐	๒๕๐	๑,๕๘๐
	จันทบุรี	๒,๓๔๓,๖๐๐	-	-	๓,๒๘๗	๗,๗๑๖	๕,๑๒๒
	สระแก้ว	๙๑,๒๐๐	-	-	-	-	-
ภาค ๘	นครศรีธรรมราช	๓๘๘,๘๐๐	-	-	๑,๑๑๕	๓,๓๕๔	๘,๕๕๐
	ยะลา	๒๒๘,๔๒๐	-	-	๖๕๐	๒,๕๐๐	๑,๕๐๐
ภาค ๙	น่าน	-	๑๖,๓๕๐	-	-	๙๕	-
	อุดรดิตถ์	-	๑๓๗,๒๐๐	-	๑,๒๖๙	๔,๓๗๐	-
	พิษณุโลก	-	-	๓,๖๒๔	-	๑,๖๙๐	-
	สุโขทัย	-	-	๖๒๐	-	๑๒๐	-
	แพร่	๑,๒๙๔,๙๖๐	-	-	๑,๑๖๐	๓,๑๑๐	๗,๕๐๐
ภาค ๑๐	สุราษฎร์ธานี	๑๑๘,๔๐๐	๑๘๖,๐๐๐	-	๖๔	๓๑๐	๒,๖๐๐
ภาค ๑๑	อำนาจเจริญ	๑๒๒,๔๐๐	-	-	๒,๑๙๓	๖,๓๒๐	๕๐
	๒๔ จังหวัด	๑๒,๒๘๖,๒๐๐	๑,๗๒๐,๕๔๙	๘,๙๔๔	๓๑๖,๔๒๕	๑,๐๐๗,๖๙๘	๔๒,๑๗๒

กระทรวงทรัพยากรธรรมชาติและสิ่งแวดล้อม
วันที่ ๒๐ กุมภาพันธ์ ๒๕๖๕

๑. กรม ทรัพยากรน้ำ สำนักงาน ทรัพยากรน้ำภาค ๑๑
๒. กิจกรรมที่ดำเนินการ ดำเนินการติดตั้งเครื่องสูบน้ำ ขนาด ๑๒ นิ้ว จำนวน ๑ เครื่อง พร้อมท่อส่งน้ำระยะทาง ๗๐๐ เมตร โดยการสูบน้ำจากสระสร้างโพนไปยังอ่างเก็บน้ำบ้านเตย เพื่อใช้ในการผลิตประปาหมู่บ้าน แก้ไขปัญหาการขาดแคลนน้ำอุปโภค บริโภค ให้กับประชาชนบ้านเตย หมู่ที่ ๓ และหมู่บ้านอื่นๆ รวม ๘ หมู่บ้าน ในเขตตำบลขามป้อม อำเภอยะรัง จังหวัดอุบลราชธานี
๓. ประโยชน์ที่ได้รับ _____ - _____ ไร่ _____ - _____ ลูกบาศก์เมตร
_____ ๘๖๑ _____ ครัวเรือน _____ ๒๗,๖๐๐ _____ คน



จึงเรียนมาเพื่อโปรดทราบ

นายภาตล ถาวรฤชรัตน์
อธิบดีกรมทรัพยากรน้ำ
ประธานคณะทำงานศูนย์ปฏิบัติการ
ทรัพยากรธรรมชาติและสิ่งแวดล้อม
(ด้านทรัพยากรน้ำ)