

สรุปสถานการณ์น้ำของประเทศ วันที่ ๒๒ กุมภาพันธ์ ๒๕๖๐

๑. **ฝน** การคาดการณ์ปริมาณฝน (มิลลิเมตร) เดือน **กุมภาพันธ์ มีนาคม และเมษายน ๒๕๖๐** เปรียบเทียบกับค่าปกติ [ค่าปกติ = ค่าเฉลี่ยฝนในคาบ ๓๐ ปี (๒๕๒๔ - ๒๕๕๓)] มีรายละเอียดตามตาราง/

ภาค/เดือน	กุมภาพันธ์ ๒๕๖๐		มีนาคม ๒๕๖๐		เมษายน ๒๕๖๐	
	ค่าประมาณ (มม.)	ความหมาย	ค่าประมาณ (มม.)	ความหมาย	ค่าประมาณ (มม.)	ความหมาย
เหนือ	๑๐ - ๒๐ มม.	สูงกว่าค่าปกติเล็กน้อย	๓๐ - ๕๐ มม.	สูงกว่าค่าปกติเล็กน้อย	๗๐ - ๑๐๐ มม.	สูงกว่าค่าปกติเล็กน้อย
ตะวันออกเฉียงเหนือ	๒๐ - ๔๐ มม.	สูงกว่าค่าปกติเล็กน้อย	๔๐ - ๖๐ มม.	สูงกว่าค่าปกติเล็กน้อย	๘๐ - ๑๑๐ มม.	สูงกว่าค่าปกติเล็กน้อย
กลาง	๑๕ - ๓๐ มม.	สูงกว่าค่าปกติ	๕๐ - ๘๐ มม.	สูงกว่าค่าปกติ	๘๐ - ๑๑๐ มม.	สูงกว่าค่าปกติ
ตะวันออกเฉียงเหนือ	๔๐ - ๖๐ มม.	สูงกว่าค่าปกติ	๗๐ - ๑๐๐ มม.	สูงกว่าค่าปกติ	๑๐๐ - ๑๔๐ มม.	สูงกว่าค่าปกติ
ภาคใต้ฝั่งตะวันออก	๔๐ - ๖๐ มม.	สูงกว่าค่าปกติ	๗๐ - ๑๐๐ มม.	สูงกว่าค่าปกติ	๘๐ - ๑๑๐ มม.	สูงกว่าค่าปกติ
ภาคใต้ฝั่งตะวันตก	๓๐ - ๕๐ มม.	สูงกว่าค่าปกติเล็กน้อย	๕๐ - ๑๒๐ มม.	สูงกว่าค่าปกติเล็กน้อย	๑๖๐ - ๒๐๐ มม.	สูงกว่าค่าปกติเล็กน้อย
กรุงเทพฯ และปริมณฑล	๒๐ - ๔๐ มม.	สูงกว่าค่าปกติ	๔๐ - ๖๐ มม.	สูงกว่าค่าปกติ	๕๐ - ๑๒๐ มม.	สูงกว่าค่าปกติ

ที่มาข้อมูล : กรมอุตุนิยมวิทยา พยากรณ์อากาศ ๓ เดือน (http://www.tmd.go.th/month_forecast.php)

ปริมาณฝน ณ วันที่ ๒๐ กุมภาพันธ์ ๒๕๖๐	หน่วย	เหนือ	กลาง	ตอนเฉียงเหนือ	ตะวันออก	ตะวันตก	ใต้	ทั้งประเทศ
ฝนสูงสุด ๒๔ ชม.	มม.						๑๓	๑๓
สถานีอุตุนิยมวิทยา		ไม่มีฝน	ไม่มีฝน	ไม่มีฝน	ไม่มีฝน	ไม่มีฝน	กระบี่	กระบี่
ฝนสะสมปี ๕๙	มม.	๔๒๒ } -๔.๕%	๔๑๖ } -๘.๔%	๓๐.๑ } -๓๓.๕%	๖๔.๑ } -๔.๓%	๒๔.๖ } + ๘.๐%	๑๒๒.๖ } + ๔๗.๕%	๖๐.๔ } + ๑๐๐.๑%
ฝนสะสมปี ๖๐	มม.	๓๗๖ } -๑๒.๗%	๒๓๒ } -๓๙.๖%	๖.๖ } -๓๕.๘%	๕๙.๘ } -๓.๗%	๓๒.๖ } + ๒๕.๖%	๕๙.๗ } + ๓๙.๖%	๑๖๐.๖ } + ๖๒.๖%
ฝนสะสม ๓๐ ปี	มม.	๑๑๘	๑๕๒	๑๗.๖	๓๖.๔	๑๓.๑	๗๖.๘	๓๑.๑

ที่มาข้อมูล : กรมอุตุนิยมวิทยา สรุปลักษณะอากาศรายวัน (<http://www.tmd.go.th/climate/climate.php>)

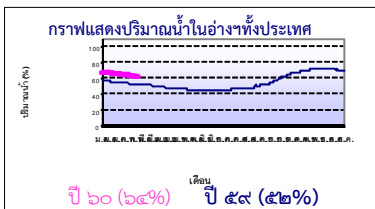
ปริมาณฝนสูงสุด ๒๔ ชม.เพิ่มเติม กรมอุตุนิยมวิทยาได้รายงานเพิ่มเติมโดยการบันทึกของเจ้าหน้าที่เป็นรายวัน ณ เวลา ๐๗.๐๐ น.ของวันนี้ ปริมาณฝนสูงสุดวันนี้เท่ากับ ๒๔.๕ มม. ที่ อ.พรหมคีรี จ.นครศรีธรรมราช

๒. น้ำในอ่างเก็บน้ำขนาดใหญ่



ปริมาณน้ำในอ่าง	หน่วย	เหนือ	กลาง	ต.เฉียงเหนือ	ตะวันออก	ตะวันตก	ใต้	ทั้งประเทศ
น้ำในอ่างปี ๕๙	ล้าน(ลบ.ม.) %	๙,๕๓๐ ๓๙%	๕๑๙ ๓๘%	๓,๑๙๑ ๓๘%	๖๕๕ ๔๓%	๑๗,๒๑๘ ๖๕%	๕,๘๘๘ ๗๑%	๓๗,๐๓๕ ๕๒%
น้ำในอ่างปี ๖๐ ๒๑ ก.พ. ๖๐	ล้าน(ลบ.ม.) %	๑๓,๘๐๒ } + ๑๗% ๕๖%	๙,๕๕๕ } + ๓๑% ๖๙%	๔,๖๕๔ } + ๑๘% ๕๖%	๘๕๐ } + ๑๓% ๕๖%	๑๘,๕๓๙ } + ๕% ๗๐%	๖,๕๑๖ } + ๙% ๘๐%	๔๕,๔๑๑ } + ๑๒% ๖๔%
น้ำในอ่างปี ๕๙ ๒๑ ก.พ. ๕๙	ล้าน(ลบ.ม.) %	๑๖,๘๙๒ } -๑๖% ๗๒%	๙๒๔ } + ๑% ๖๘%	๔,๔๐๕ } -๒% ๕๘%	๖๔๓ } -๑% ๖๐%	๒๑,๖๖๘ } -๑๑% ๘๑%	๖,๙๔๖ } -๕% ๘๕%	๕๑,๔๗๗ } -๑๑% ๗๕%

ที่มาข้อมูล : กรมชลประทาน ตารางสรุปข้อมูลอ่างขนาดใหญ่ทั่วประเทศ (http://water.rid.go.th/flood/flood/res_table.htm)



หมายเหตุ ๑. อ่างที่มีปริมาณน้ำต่ำกว่า ๕๐% ของความจุมี ๑๑ อ่าง คือ ๑.ลำตะคอง (๓๒%) ๒.น้ำพุ (๓๔%) ๓.คลองสิียด (๓๖%) ๔.แม่แก้ว (๓๖%) ๕.ลำแจะ (๔๑%) ๖.ลำปาว (๔๑%) ๗.น้ำจูน (๔๒%) ๘.ลำพระเพลิง (๔๓%) ๙.มูลบน (๔๖%) ๑๐.ภูมิล (๔๘%) และ ๑๑.ลำนางรอง (๔๙%)

๒. อ่างที่มีปริมาณน้ำเก็บกักตั้งแต่ ๘๐% ของความจุ มี ๓ อ่าง ได้แก่ ๑.รัชชประภา (๘๘%) ๒.ก้วคอกหมา (๘๙%) และ ๓.กระเสียว (๙๙%)

๓. สรุปสถานการณ์น้ำในแม่น้ำและลุ่มน้ำสำคัญ

กรมชลประทาน : (<http://www.rid.go.th/๒๐๐๙/>)

- **สรุปสถานการณ์น้ำทั่วประเทศ** (ศูนย์ประมวลวิเคราะห์สถานการณ์น้ำ: สรุปสถานการณ์น้ำประจำวัน (๒๑ ก.พ.) : **สถานการณ์น้ำที่อยู่ในเกณฑ์น้ำน้อย** ได้แก่ สถานี P.๑ จ.เชียงใหม่ สถานี P.๓A จ.กำแพงเพชร, สถานี P.๑๗ จ.นครสวรรค์, สถานี W.๔A จ.ตาก, สถานี Y.๑ C จ.แพร่, สถานี N.๑ จ.น่าน, สถานี Kgt.๑๐ จ.สระแก้ว, สถานี M.๙ จ.ศรีสะเกษ, สถานี M.๖A จ.บุรีรัมย์, สถานี M.๗ จ.อุบลราชธานี, สถานี Kgt.๓ จ.ปราจีนบุรี และสถานี X.๑๕๘ จ.ชุมพร **สถานการณ์น้ำที่อยู่ในเกณฑ์ปกติ** ได้แก่ สถานี Y.๑๖ จ.พิษณุโลก, สถานี N.๕A จ.พิษณุโลก, สถานี N.๖๗ จ.นครสวรรค์, สถานี X.๑๗A จ.สุราษฎร์ธานี และสถานี X.๑๑๙A จ.นครราชสีมา **แนวโน้มระดับน้ำ** แม่น้ำวัง แม่น้ำยม แม่น้ำน่าน แม่น้ำพระสัก แม่น้ำบางปะกง แม่น้ำท่าตะเภา และแม่น้ำโก-ลก มีแนวโน้มระดับน้ำลดลง แม่น้ำมูล มีแนวโน้มระดับน้ำทรงตัว แม่น้ำปิง และแม่น้ำตาปี มีแนวโน้มระดับน้ำเพิ่มขึ้น

กรมทรัพยากรน้ำ : (<http://www.dwr.go.th/home>)

สำนักวิจัย พัฒนา และอุทกวิทยา (<http://division.dwr.go.th/brdh/>)

- ระบบปฏิบัติการเฝ้าระวัง และเตือนภัยล่วงหน้า น้ำหลาก - ดินถล่ม (Early Warning) ณ วันที่ ๒๑ ก.พ. ๖๐ : - ไม่มีการเตือนภัย -
- สถานการณ์น้ำในแม่น้ำโขง (MRC: Mekong River Commission) ณ วันที่ ๒๐ ก.พ. ๖๐ ที่สถานีเชียงแสน เชียงคนหนองคาย นครพนม มุกดาหาร และโขงเจียม วัดระดับน้ำได้ ๓.๓๔, ๕.๘๖, ๒.๘๒, ๑.๗๙, ๒.๐๘ และ ๒.๒๗ เมตร ตามลำดับ เปรียบเทียบกับตลิ่ง มีค่าเท่ากับ -๙.๐๖, -๑๐.๑๔, -๙.๓๘, -๑๐.๗๑, -๙.๙๒ และ -๑๒.๒๓ เมตร ตามลำดับ **แนวโน้มระดับน้ำท่า** สถานีหนองคาย นครพนม มุกดาหาร และโขงเจียม มีแนวโน้มระดับน้ำเพิ่มขึ้น สถานีเชียงแสน มีแนวโน้มระดับน้ำลดลง สถานีเชียงคน มีแนวโน้มระดับน้ำทรงตัว

ศูนย์ป้องกันวิกฤติน้ำ (<http://mekhala.dwr.go.th/main/>) และ **line:รายงานสถานการณ์น้ำ** : ระบบติดตามและเฝ้าระวังสถานการณ์น้ำ ประกอบด้วย

- โครงการสำรวจติดตั้งระบบตรวจวัดสถานภาพน้ำทางไกลอัตโนมัติ (ในลุ่มน้ำ) ได้แก่
- สถานการณ์น้ำของสถานีโทรมาตรลุ่มน้ำเจ้าพระยา (ณ วันที่ ๒๑ ก.พ.๖๐) ลุ่มน้ำเจ้าพระยา ปัจจุบันสถานการณ์น้ำในลุ่มน้ำโดยทั่วไปยังคงอยู่ในภาวะปกติ (ระดับน้ำต่ำกว่าระดับตลิ่งต่ำสุด) มีระดับน้ำลดลงกว่าเมื่อวาน

- สถานการณ์น้ำของสถานีโทรมาตรลุ่มน้ำยม-น่าน (ณ วันที่ ๒๑ ก.พ.๖๐) ลุ่มน้ำยม-น่าน ปัจจุบันสถานการณ์น้ำในลำน้ำโดยทั่วไปยังคงอยู่ในภาวะปกติ (ระดับน้ำต่ำกว่าระดับตลิ่งต่ำสุด) ระดับน้ำในลำน้ำยมและลำน้ำน่านส่วนใหญ่มีแนวโน้มลดลง
- สถานการณ์น้ำของสถานีโทรมาตรลุ่มน้ำบางปะกง-ปราจีนบุรี (ณ วันที่ ๒๐ ก.พ.๖๐) ลุ่มน้ำบางปะกง ปัจจุบันสถานการณ์น้ำในลำน้ำโดยทั่วไปยังคงอยู่ในภาวะปกติ (ระดับน้ำต่ำกว่าระดับตลิ่งต่ำสุด) ระดับน้ำในลำน้ำส่วนใหญ่มีแนวโน้มลดลง
- สถานการณ์น้ำของสถานีโทรมาตรลุ่มน้ำโขง ชี มูล (ณ วันที่ ๑๗ ก.พ.๖๐) ลุ่มน้ำโขง ชี มูล ปัจจุบันสถานการณ์น้ำในลำน้ำโดยทั่วไปยังคงอยู่ในภาวะปกติ (ระดับน้ำต่ำกว่าระดับตลิ่งต่ำสุด) ระดับน้ำในลำน้ำส่วนใหญ่มีแนวโน้มเพิ่มขึ้น
- สถานการณ์น้ำของสถานีโทรมาตรลุ่มน้ำทะเลสาบสงขลา (ณ วันที่ ๒๑ ก.พ.๖๐) ลุ่มน้ำทะเลสาบสงขลา ปัจจุบันสถานการณ์น้ำในลำน้ำโดยทั่วไปยังคงอยู่ในภาวะปกติ (ระดับน้ำต่ำกว่าระดับตลิ่งต่ำสุด) ระดับน้ำในลำน้ำส่วนใหญ่มีแนวโน้มระดับน้ำในลำน้ำลดลง/ทรงตัว
- โครงการจัดตั้งศูนย์ปฏิบัติการและข้อมูลเพื่อการบริหารจัดการทรัพยากรน้ำ ได้แก่
- สถานการณ์น้ำจากการเชื่อมโยงสัญญาณภาพจากกล้อง CCTV ณ วันที่ ๒๑ ก.พ.๖๐ : สถานการณ์น้ำทั่วไปอยู่ในเกณฑ์ปกติ แต่มีสถานีที่อยู่ในเกณฑ์เฝ้าระวังน้ำแล้ง ได้แก่ สถานีสะพานพระเมรุมา อ.เมือง จ.สุโขทัย (ลุ่มน้ำยม)

๔. พายุหมุน (อุตุนิยมวิทยา) – ไม่มี -

๕. สถานการณ์น้ำ สถานการณ์วิกฤติน้ำ (ข่าว) กรมฝนหลวงและการบินเกษตร อธิบดีกรมฝนหลวงและการบินเกษตร เปิดเผยว่า แผนรับมือสถานการณ์ภัยแล้ง กรมฝนหลวงและการบินเกษตรได้ร่วมมือกับกรมชลประทานในการเตรียมพร้อม โดยกำหนดพื้นที่เป้าหมายเติมน้ำในเขื่อน โดยเฉพาะเขื่อนขนาดใหญ่จำนวน ๒ เขื่อน คือ เขื่อนภูมิพลและเขื่อนลำตะคอง จากข้อมูลสภาพอากาศจะสามารถปฏิบัติการฝนหลวงอย่างเต็มกำลังครอบคลุมพื้นที่ทั่วประเทศได้ตั้งแต่วันที่ ๒ มี.ค.เป็นต้นไป จ.ปทุมธานี สถานการณ์ภัยแล้งจนถึงปัญหาน้ำเค็ม ซึ่งกรมชลประทานได้สั่งปิดประตูระบายน้ำริมแม่น้ำเจ้าพระยา เพราะมีปริมาณน้ำทะเลหนุนสูง และเพื่อเป็นการป้องกันน้ำทะเลทะลักเข้ามาทำให้น้ำกร่อย ส่งผลให้ชาวบ้านตำบลบางคูวัด อ.เมืองต้องเฝ้าระวังปัญหาภัยแล้ง เพราะปีที่แล้ว กระทบกับคุณภาพของข้าว ที่ไม่ดีเท่าที่ควร ทั้งนี้ ปัญหาน้ำเค็มยังทำให้ต้องหยุดทำนาไปนานกว่า ๔ เดือน

๖. คาดการณ์สภาพอากาศ ๗ วัน (กรมอุตุนิยมวิทยา ในช่วงวันที่ ๒๑-๒๒ ก.พ. ๖๐ ประเทศไทยตอนบนจะมีอุณหภูมิสูงขึ้น ๒-๓ องศาเซลเซียสกับมีหมอกในตอนเช้าและมีหมอกหนาในบางพื้นที่แต่ยังคงมีอากาศเย็นโดยทั่วไป สำหรับคลื่นลมบริเวณอ่าวไทยตอนล่างมีกำลังอ่อนลง ส่วนในช่วงวันที่ ๒๓-๒๗ ก.พ. ๖๐ บริเวณประเทศไทยตอนบนจะมีฝนฟ้าคะนองเกิดขึ้นในระยะแรกต่อจากนั้นอุณหภูมิจะลดลง ๒-๔ องศาเซลเซียสกับมีลมแรง และมีอากาศหนาวเย็นโดยทั่วไป สำหรับภาคใต้มีฝนเพิ่มขึ้นกับมีฝนตกหนักบางแห่ง ส่วนบริเวณอ่าวไทยตอนล่างจะมีคลื่นสูง ๒-๓ เมตร

๗. พื้นที่ที่ควรเฝ้าระวังเดือนกุมภาพันธ์ (น้ำท่วม ภัยแล้ง) – ไม่มีพื้นที่เฝ้าระวัง -

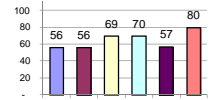
รายงานสรุปสภาพน้ำในอ่างเก็บน้ำขนาดใหญ่และขนาดกลาง

รายงานสถานการณ์ ณ วันที่ 21 กุมภาพันธ์ 2560

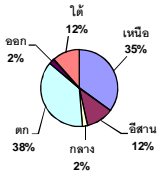
ปริมาณน้ำในอ่างที่ใช้การได้ในสัปดาห์นี้ + มากกว่า / - น้อยกว่า สัปดาห์ก่อน **682.93** ล้าน ลบ.ม.

สถานการณ์ปริมาณน้ำในอ่างเก็บน้ำที่ใช้ในทุกกิจกรรมทั่วประเทศ มากกว่าปริมาณน้ำไหลเข้าอ่าง เนื่องด้วยกับสัปดาห์ที่ผ่านมา ครัวเรือนอย่างระมัดระวัง

% ปริมาณน้ำรวมแต่ละภาคปัจจุบัน



ปริมาณน้ำรวมทั้งหมด
70,921 ล้านลบ.ม. (100%)



เปรียบเทียบปริมาณน้ำรวม
ประเทศปัจจุบัน
กับปี 60 และ ปี 59

วันที่ 21 กุมภาพันธ์ 2560 เท่ากับ

45,411 ล้าน ลบ.ม. หรือ เท่ากับ

64% วันที่ 21 กุมภาพันธ์ 2559 เท่ากับ

37,035 ล้าน ลบ.ม. หรือ เท่ากับ

52%

ภาค	สถานการณ์ปริมาณน้ำในอ่าง				ปริมาณน้ำ เปลี่ยนแปลง (ล้าน ม.³)	สถานะ
	ลดลง (แห่ง)	คงที่ (แห่ง)	เพิ่มขึ้น (แห่ง)	รวม (แห่ง)		
ภาคเหนือ	7	-	-	7	-290.00	ปริมาณน้ำในอ่างเก็บน้ำลดลง
ภาคตะวันออกเฉียงเหนือ	10	2	-	12	-151.00	ปริมาณน้ำในอ่างเก็บน้ำลดลง
ภาคกลาง	3	-	-	3	-61.00	ปริมาณน้ำในอ่างเก็บน้ำลดลง
ภาคตะวันออก	2	-	-	2	-118.00	ปริมาณน้ำในอ่างเก็บน้ำลดลง
ภาคตะวันออกเฉียงเหนือ	10	-	-	10	-33.93	ปริมาณน้ำในอ่างเก็บน้ำลดลง
ภาคใต้	3	-	1	4	-29.00	ปริมาณน้ำในอ่างเก็บน้ำลดลง
รวมทั้งประเทศ	35	2	1	38	-682.93	ปริมาณน้ำในอ่างเก็บน้ำลดลง

สรุปสถานการณ์ปริมาณน้ำในอ่างน้ำ

คงที่	2	อ่าง
ลดลง	35	อ่าง
เพิ่มขึ้น	1	อ่าง

ภาค	อ่างเก็บน้ำ	ความจุ ที่ รอก. (ล้าน ม.³)	ปริมาณน้ำ ที่ใช้งานได้ (ล้าน ม.³)	ใช้การ ได้จริง (ล้าน ม.³)	ปริมาณน้ำรวม วันที่ 21 กุมภาพันธ์ 2559 (ล้าน ม.³)	%	ปัจจุบัน วันที่ 21 กุมภาพันธ์ 2560				สัปดาห์ก่อน วันที่ 15 กุมภาพันธ์ 2560				ปริมาณน้ำ + เพิ่มขึ้น - ลดลง (ล้าน ม.³)	สถานการณ์ ในอ่าง
							ปริมาณน้ำรวม (ล้าน ม.³)	%	ปริมาณน้ำใช้การได้จริง (ล้าน ม.³)	%	ปริมาณน้ำรวม (ล้าน ม.³)	%	ปริมาณน้ำใช้การได้จริง (ล้าน ม.³)	%		
ภาคเหนือ (7)																
ภูมิพล (2)	ตาก	13,462	3,800	9,662	4,659	35%	6,514	48%	2,714	20%	6,587	49%	2,787	21%	-73.00	ลดลง
สิริกิติ์ (2)	อุดรดิตถ์	9,510	2,850	6,660	4,387	46%	6,189	65%	3,339	35%	6,360	67%	3,510	37%	-171.00	ลดลง
แม่กวด	เชียงใหม่	265	12	253	58	22%	164	62%	152	57%	168	63%	156	59%	-4.00	ลดลง
แม่กวด	เชียงใหม่	263	14	249	30	11%	95	36%	81	31%	97	37%	83	32%	-2.00	ลดลง
กิ่วลม	ลำปาง	106	3	103	29	27%	83	78%	80	75%	85	80%	82	77%	-2.00	ลดลง
กิ่วตอง	ลำปาง	170	6	164	24	14%	152	89%	146	86%	155	91%	149	88%	-3.00	ลดลง
แควน้อย	พิษณุโลก	939	43	896	343	37%	605	64%	562	60%	640	68%	597	64%	-35.00	ลดลง
รวมภาคเหนือ	34.85%	24,715	6,728	17,987	9,530	39%	13,802	56%	7,074	29%	14,092	57%	7,364	30%	-290.00	ลดลง
ภาคตะวันออกเฉียงเหนือ (12)																
ห้วยหลวง	อุดรธานี	136	7	129	27	20%	79	58%	72	53%	81	60%	74	54%	-2.00	ลดลง
น้ำอูน	สกลนคร	520	45	475	170	33%	216	42%	171	33%	218	42%	173	33%	-2.00	ลดลง
น้ำพอง (2)	สกลนคร	165	8	157	64	39%	56	34%	48	29%	56	34%	48	29%	-	คงที่
จุฬารัตน์ (2)	ชัยภูมิ	164	37	127	62	38%	118	72%	81	49%	128	78%	91	55%	-10.00	ลดลง
อุบลรัตน์ (2)	ขอนแก่น	2,431	581	1,850	656	27%	1,601	66%	1,020	42%	1,665	68%	1,084	45%	-64.00	ลดลง
ลำปาว	กาฬสินธุ์	1,980	100	1,880	661	33%	821	41%	721	36%	855	43%	755	38%	-34.00	ลดลง
ลำดอง	นครราชสีมา	314	22	292	108	34%	100	32%	78	25%	103	33%	81	26%	-3.00	ลดลง
ลำพระเพลิง	นครราชสีมา	155	1	154	72	46%	67	43%	66	43%	67	43%	66	43%	-	คงที่
มูลบน	นครราชสีมา	141	7	134	44	31%	65	46%	58	41%	66	47%	59	42%	-1.00	ลดลง
ลำน้ำพระ	นครราชสีมา	275	7	268	85	31%	112	41%	105	38%	116	42%	109	40%	-4.00	ลดลง
ลำน้ำรอง	บุรีรัมย์	121	3	118	63	52%	59	49%	56	46%	60	50%	57	47%	-1.00	ลดลง
สิรินธร (2)	อุบลราชธานี	1,966	831	1,135	1,179	60%	1,360	69%	529	27%	1,390	71%	559	28%	-30.00	ลดลง
รวมภาคตะวันออกเฉียงเหนือ	11.80%	8,369	1,649	6,720	3,191	38%	4,654	56%	3,005	36%	4,806	57%	3,156	38%	-151.00	ลดลง
ภาคกลาง (3)																
ป่าสักชลสิทธิ์	ลพบุรี	960	3	957	408	43%	599	62%	596	62%	644	67%	641	67%	-45.00	ลดลง
ห้วยเสลา	อุทัยธานี	160	17	143	47	29%	108	68%	91	57%	120	75%	103	64%	-12.00	ลดลง
กระเสียว	สุพรรณบุรี	240	40	200	64	27%	238	99%	198	83%	242	101%	202	84%	-4.00	ลดลง
รวมภาคกลาง	1.92%	1,360	60	1,300	519	38%	945	69%	885	65%	1,006	74%	946	70%	-61.00	ลดลง
ภาคตะวันออก (2)																
ศรีนครินทร์ (2)	กาญจนบุรี	17,745	10,265	7,480	12,519	71%	13,338	75%	3,073	17%	13,391	75%	3,126	18%	-53.00	ลดลง
วชิราลงกรณ (2)	กาญจนบุรี	8,860	3,012	5,848	4,699	53%	5,201	59%	2,189	25%	5,266	59%	2,254	25%	-65.00	ลดลง
รวมภาคตะวันออก	37.51%	26,605	13,277	13,328	17,218	65%	18,539	70%	5,262	20%	18,657	70%	5,380	20%	-118.00	ลดลง
ภาคใต้ (6+4)																
ขุนด่าน	นครนายก	224	5.00	219	118	53%	134	60%	129	58%	141	63%	136	61%	-7.00	ลดลง
คลองสิียด	ฉะเชิงเทรา	420	30.00	390	138	33%	150	36%	120	29%	158	38%	128	30%	-8.00	ลดลง
บางพระ (3)	ชลบุรี	117	12.00	105	37	32%	81	69%	69	59%	83	71%	71	61%	-2.00	ลดลง
หนองปลาไหล (3)	ระยอง	164	13.75	150	150	92%	103	63%	89	55%	105	64%	91	56%	-2.00	ลดลง
ประแสร์ (3)	ระยอง	295	20.00	275	212	72%	158	54%	138	47%	164	56%	144	49%	-6.00	ลดลง
บางพระ (3)	ระยอง	17	0.72	16	10	62%	8	51%	8	47%	9	53%	8.02	48%	-0.29	ลดลง
หนองค้อ (3)	ระยอง	21	1.00	20	6	28%	12	56%	11	52%	12	58%	11.36	53%	-0.27	ลดลง
คลองกาย (3)	ระยอง	79	3.00	76	40	50%	61	77%	58	73%	63	79%	59.93	75%	-2.11	ลดลง
คลองใหญ่ (3)	ระยอง	45	3.00	42	27	58%	24	54%	21	47%	25	54%	21.72	48%	-0.26	ลดลง
นขบดินทรจินดา	ปราจีนบุรี	295	19.00	276	-	0%	224	76%	205	69%	230	78%	211.00	72%	-6.00	ลดลง
รวมภาคใต้	2.37%	1,678	107	1,570	739	44%	956	57%	848	51%	990	59%	882	53%	-33.93	ลดลง
ภาคใต้ (4)																
แก่งกระจาน	เพชรบุรี	710	65	645	285	40%	353	50%	288	41%	359	51%	294	41%	-6.00	ลดลง
ปราณบุรี	ประจวบคีรีขันธ์	391	18	373	98	25%	197	50%	179	46%	198	51%	180	46%	-1.00	ลดลง
รัชชประภา (2)	สุราษฎร์ธานี	5,639	1,352	4,287	4,447	79%	4,947	88%	3,595	64%	4,982	88%	3,630	64%	-35.00	ลดลง
บางกลาง (2)	ยะลา	1,454	276	1,178	1,008	69%	1,019	70%	743	51%	1,006	69%	730	50%	13.00	เพิ่มขึ้น
รวมภาคใต้	11.55%	8,194	1,711	6,483	5,838	71%	6,516	80%	4,805	59%	6,545	80%	4,834	59%	-29.00	ลดลง
รวมทั้งประเทศ	100%(38)	70,921	23,532	47,388	37,035	52%	45,411	64%	21,879	31%	46,095	65%	22,562	32%	-682.93	ลดลง

ที่มาข้อมูล : ตารางสรุปสภาพน้ำในอ่างเก็บน้ำขนาดใหญ่ทั่วประเทศ และตารางสรุปสภาพน้ำในอ่างเก็บน้ำภาคตะวันออก กรมชลประทาน

หมายเหตุ :

- 1) อ่างเก็บน้ำขนาดใหญ่ หมายถึง อ่างเก็บน้ำที่มีความจุตั้งแต่ 100 ล้าน ลบ.ม. ขึ้นไป
- 2) เป็นอ่างเก็บน้ำอยู่ในความรับผิดชอบของการไฟฟ้าฝ่ายผลิตแห่งประเทศไทย(10) นอกนั้นอยู่ในความรับผิดชอบของกรมชลประทาน (28)
- 3) เป็นอ่างเก็บน้ำขนาดกลางที่มีความสำคัญต่อการชลประทานและการประปาฯ ของลุ่มน้ำชายฝั่งทะเลตะวันออก
- 4) ที่มา : กรมชลประทาน และการไฟฟ้าฝ่ายผลิตแห่งประเทศไทย
- 5) จังหวัดที่มีอ่างเก็บน้ำขนาดใหญ่มีจำนวน 26 จังหวัด ไม่มี 50 จังหวัด

รณ. หมายถึง ระดับเก็บกักของอ่าง



ศูนย์เขื่อนฯ



ศูนย์ป้องกันวิกฤตน้ำ กรมทรัพยากรน้ำ

ลำดับของเขื่อนตามความจุ

- 1.ศรีนครินทร์ 2.ภูมิพล 3.สิริกิติ์ 4.วชิราลงกรณ 5.รัชชประภา
- 6.มูลรัตน์ 7.สิรินธร 8.บางกลาง 9.ลำปาว 10.ป่าสัก

ลำดับของเขื่อนตามปริมาณน้ำใช้การได้

- 1.ภูมิพล 2.ศรีนครินทร์ 3.สิริกิติ์ 4.วชิราลงกรณ 5.รัชชประภา
- 6.ลำปาว 7.มูลรัตน์ 8.บางกลาง 9.สิรินธร 10.ป่าสัก