



**รายงานการเฝ้าระวังติดตามสถานการณ์น้ำและความช่วยเหลือ
ศูนย์ปฏิบัติการทรัพยากรธรรมชาติและสิ่งแวดล้อม (ด้านทรัพยากรน้ำ)
กระทรวงทรัพยากรธรรมชาติและสิ่งแวดล้อม**

ศูนย์ป้องกันวิกฤติน้ำ กรมทรัพยากรน้ำ

โทรศัพท์ ๐ ๒๒๗๑ ๖๐๐๐ ต่อ ๖๔๔๕ โทรสาร ๐ ๒๒๙๘ ๖๖๒๙ www.dwr.go.th IDLine: mekhalawoc Email: mekhala@dwr.mail.go.th

ศูนย์เทคโนโลยีสารสนเทศทรัพยากรน้ำบาดาล กรมทรัพยากรน้ำบาดาล

โทรศัพท์ ๐ ๒๖๖๖ ๗๐๙๐ โทรสาร ๐ ๒๖๖๖ ๗๑๐๐ www.dgr.go.th Email: itcenter@dgr.mail.go.th

สำนักงานนโยบายและแผนทรัพยากรธรรมชาติและสิ่งแวดล้อม

โทรศัพท์ ๐ ๒๖๖๕๖๕๐๐ www.onep.go.th Email: webmaster@onep.go.th

กรมทรัพยากรธรณี

โทรศัพท์ ๐ ๒๖๒๑๙๕๐๐ www.dmr.go.th Email: webmaster@dmr.mail.go.th

รายงานฉบับที่ ๑๑๐/๒๕๖๕

เวลา ๑๕.๐๐ น.

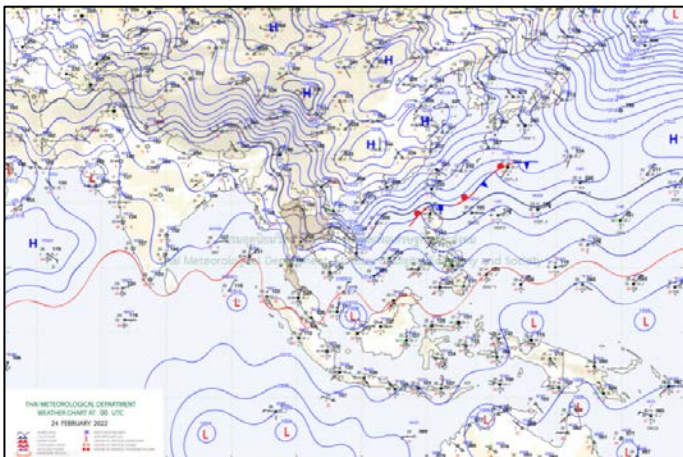
วันที่ ๒๔ กุมภาพันธ์ ๒๕๖๕

เรียน รมว.ทส. เลขาธิการ รมว.ทส. ที่ปรึกษา รมว.ทส. ปกท.ทส. รอง ปกท.ทส. อทน. อทบ. และหน่วยงานที่เกี่ยวข้อง

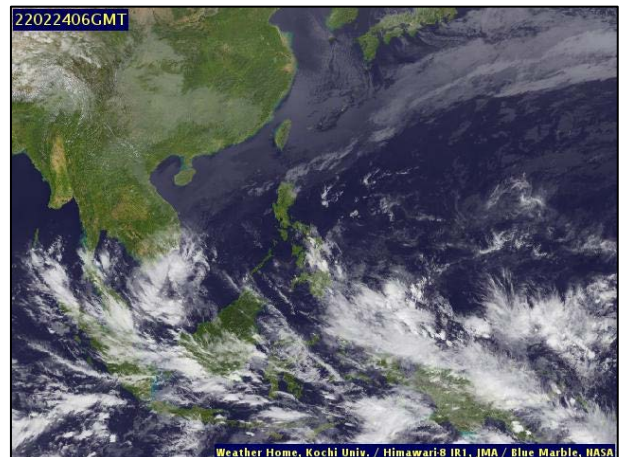
๑. สภาวะอากาศ เวลา ๑๒.๐๐ น. (กรมอุตุนิยมวิทยา)

พยากรณ์อากาศ ๒๔ ชั่วโมงข้างหน้า ลมตะวันออกเฉียงเหนือพัดปกคลุมอ่าวไทยและภาคใต้มีกำลังแรงขึ้น ประกอบกับหย่อมความกดอากาศต่ำกำลังแรงที่ปกคลุมบริเวณเกาะบอร์เนียว มีแนวโน้มเคลื่อนเข้าปกคลุมประเทศมาเลเซียและภาคใต้ตอนล่าง ทำให้ภาคใต้ตอนล่างมีฝนเพิ่มขึ้นกับมีฝนตกหนักบางแห่ง ส่วนคลื่นลมบริเวณอ่าวไทยมีกำลังค่อนข้างแรง โดยอ่าวไทยตอนล่างมีคลื่นสูง ๒-๓ เมตร บริเวณที่มีฝนฟ้าคะนองคลื่นสูงมากกว่า ๓ เมตร ขอให้ประชาชนบริเวณภาคใต้ระวังอันตรายจากฝนตกหนักและฝนตกสะสมซึ่งอาจทำให้เกิดน้ำท่วมฉับพลันและน้ำป่าไหลหลากไว้ด้วย และชาวเรือควรเพิ่มความระมัดระวังในการเดินเรือและหลีกเลี่ยงบริเวณที่มีฝนฟ้าคะนอง ส่วนเรือเล็กควรงดออกจากฝั่งในระยะนี้ไว้ด้วย

สำหรับบริเวณความกดอากาศสูงหรือมวลอากาศเย็นกำลังแรงจากประเทศจีนยังคงปกคลุมประเทศไทยตอนบนและทะเลจีนใต้ ลักษณะเช่นนี้ทำให้ประเทศไทยตอนบนมีอากาศหนาวเย็นกับมีลมแรง โดยภาคเหนือและภาคตะวันออกเฉียงเหนือมีอากาศเย็นถึงหนาว ส่วนภาคกลาง ภาคตะวันออก รวมทั้งกรุงเทพมหานครและปริมณฑล มีอากาศเย็นในตอนเช้า

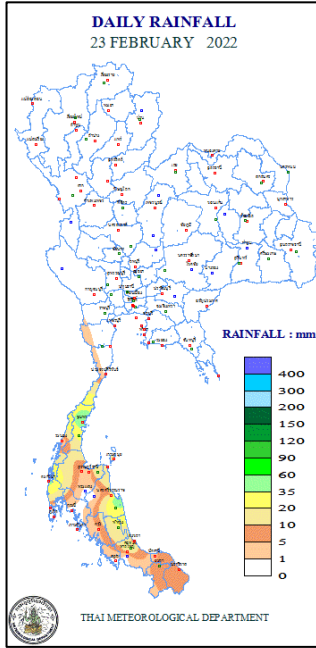


แผนที่อากาศ วันที่ ๒๔ ก.พ. ๒๕๖๕ เวลา ๐๗.๐๐ น.



ภาพถ่ายดาวเทียม วันที่ ๒๔ ก.พ. ๒๕๖๕ เวลา ๑๔.๐๐ น.

๒. ปริมาณฝนสะสม ณ เวลา ๐๗.๐๐น.(เมื่อวาน) - ๐๗.๐๐ น.(วันนี้) (กรมอุตุนิยมวิทยา)



จุดตรวจวัด	ปริมาณฝน (มม.)
จ.ชุมพร	๔๖.๓
จ.นครศรีธรรมราช (สภข.)	๔๓.๘
จ.พังงา (ตะกั่วป่า)	๔๒.๔
จ.ชุมพร สวี สภข.	๓๔.๒
จ.สงขลา (คองหัง สภข.)	๒๑.๖
จ.สุราษฎร์ธานี (สภข.)	๒๐.๑
จ.พัทลุง สภข.	๑๙.๕

๓. ปริมาณฝนสะสมของพื้นที่ลาดเชิงเขา ๑๒ ชม. ที่ผ่านมา (กรมทรัพยากรน้ำ)

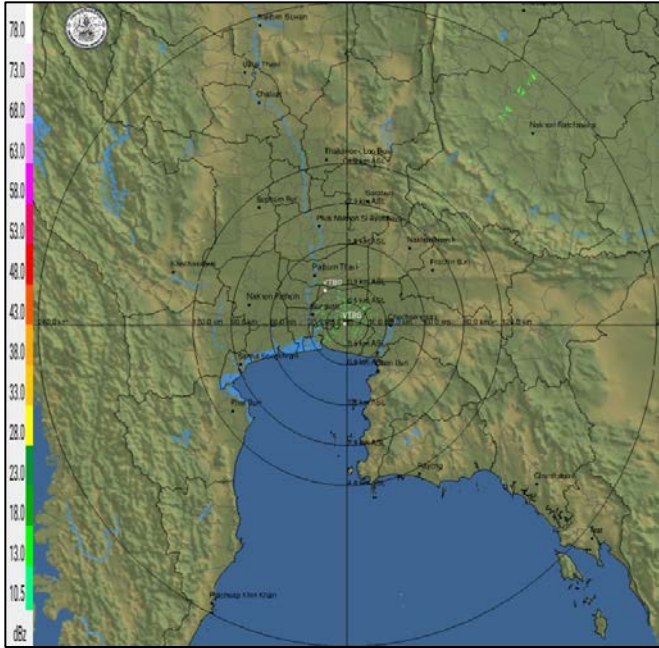
รหัสสถานี	จุดตรวจวัด	ปริมาณฝน (มม./๑๒ ชม.)
STN๑๗๐๗	บ้าน ต.ท่าหิน อ.สวี จ.ชุมพร	๔๔.๐
STN๐๕๐๔	บ้านโ๊ะ ต.ทุ่งตำเสา อ.หาดใหญ่ จ.สงขลา	๓๖.๕
STN๐๕๗๘	บ้านเกาะแก้ว ต.เขาตอก อ.เคียนซา จ.สุราษฎร์ธานี	๓๕.๐
STN๑๗๔๙	บ้านท่าแพ ต.ช้างกลาง อ.ช้างกลาง จ.นครศรีธรรมราช	๓๔.๐
STN๐๐๖๖	บ้านพันวาล๔ ต.รับร้อ อ.ท่าแซะ จ.ชุมพร	๓๒.๐
STN๐๗๔๖	บ้านหินใหญ่ ต.น้ำจืด อ.กระบุรี จ.ระนอง	๓๒.๐
STN๑๗๒๘	บ้านห้วยสะแตง ต.งอบ อ.ทุ่งช้าง จ.น่าน	๓๐.๕
STN๐๗๔๕	บ้านหนองตำเสา ต.ถ้ำสิงห์ อ.เมืองชุมพร จ.ชุมพร	๒๙.๕
STN๐๕๑๒	บ้านแม่ทะบน ต.ประสงค์ อ.ท่าชนะ จ.สุราษฎร์ธานี	๒๘.๕
STN๑๗๙๘	บ้านห้วยใหญ่ ต.ช่องไม้แก้ว อ.ทุ่งตะโก จ.ชุมพร	๒๗.๕

๔. ค่าความชื้นในดิน (กรมทรัพยากรน้ำ/คณะกรรมการจัดการแม่น้ำโขง)

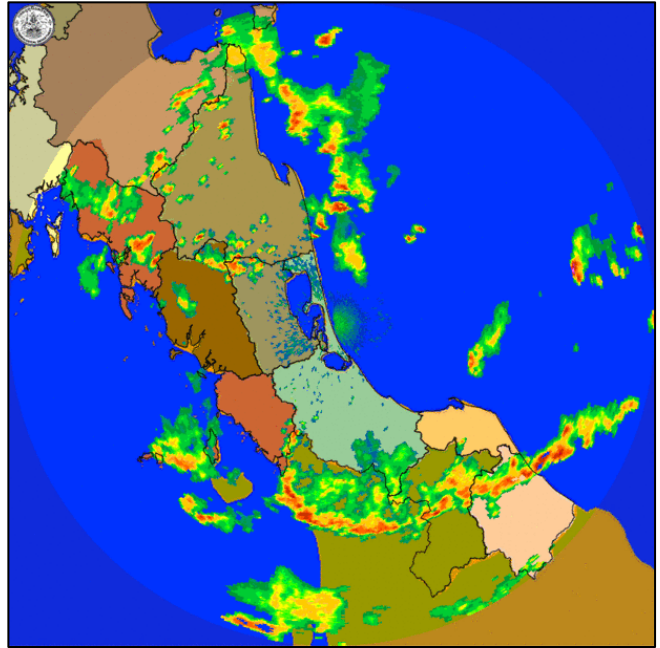
ภูมิภาค	ความชื้นในดิน [-] ๑ ก.พ. ๖๕	ความชื้นในดิน [-] ๒๔ ก.พ. ๖๕	แนวโน้ม
เหนือ	๐-๒๐	๐-๒๐	ทรงตัว
กลาง	๒๐-๔๐	๒๐-๔๐	ทรงตัว
ตะวันออกเฉียงเหนือ	๒๐-๔๐	๒๐-๔๐	ทรงตัว
ตะวันออก	๒๐-๔๐	๒๐-๔๐	ทรงตัว
ตะวันตก	๒๐-๔๐	๒๐-๔๐	ทรงตัว
ใต้	๔๐-๖๐	๔๐-๖๐	ทรงตัว

หมายเหตุ : ความชื้นในดิน ๐ หมายถึง ดินที่แห้งสนิท และ ๑๐๐ หมายถึง ดินที่อิ่มน้ำ

๕. เรดาร์ตรวจอากาศ ณ วันที่ ๒๔ กุมภาพันธ์ ๒๕๖๕ (กรมอุตุนิยมวิทยา)



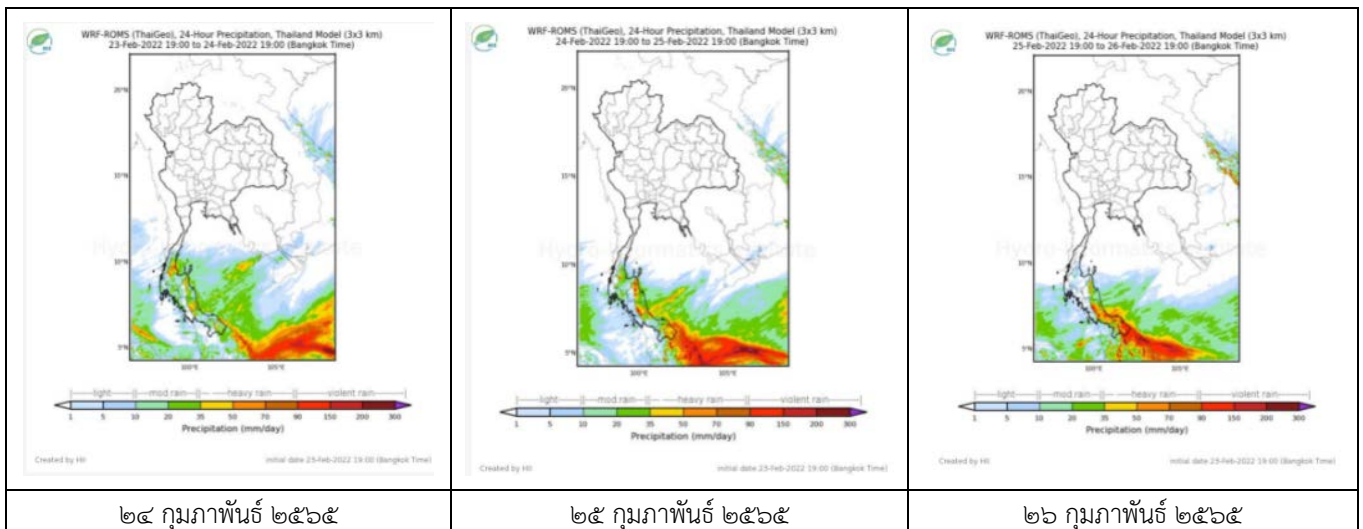
สถานีสุวรรณภูมิ เวลา ๑๔.๓๐ น.



สถานีสุราษฎร์ธานี เวลา ๑๔.๔๕ น.

จากเรดาร์ตรวจอากาศพบว่ามีกกลุ่มเมฆฝนกระจายปกคลุมบริเวณภาคกลาง ภาคตะวันออก และภาคใต้ของประเทศไทย

๖. แผนภาพคาดการณ์ฝนล่วงหน้า ๓ วัน (สถาบันสารสนเทศทรัพยากรน้ำ (องค์การมหาชน))



๒๔ กุมภาพันธ์ ๒๕๖๕

๒๕ กุมภาพันธ์ ๒๕๖๕

๒๖ กุมภาพันธ์ ๒๕๖๕

๗. สถานการณ์น้ำในแหล่งเก็บกักน้ำ ณ วันที่ ๒๔ กุมภาพันธ์ ๒๕๖๕ (กรมชลประทาน กรมทรัพยากรน้ำ และสททช.)

๗.๑ ปริมาณน้ำในอ่างฯ ๔๘,๒๙๙ ล้าน ลบ.ม. คิดเป็นร้อยละ ๖๘ (ปริมาณน้ำใช้การได้ ๒๔,๗๕๗ ล้าน ลบ.ม. คิดเป็นร้อยละ ๕๒) ปริมาณน้ำในอ่างฯ เทียบกับปี ๒๕๖๔ (๓๘,๗๔๔ ล้าน ลบ.ม. คิดเป็นร้อยละ ๕๕) มากกว่าปี ๒๕๖๔ จำนวน ๙,๕๕๖ ล้าน ลบ.ม. ปริมาณน้ำไหลลงอ่างฯ จำนวน ๑๗.๐๑ ลบ.ม. ปริมาณน้ำระบาย จำนวน ๑๐๓.๐๐ ล้าน ลบ.ม. สามารถรับน้ำได้อีก ๒๒,๖๒๗ ล้าน ลบ.ม.

อ่างเก็บน้ำ	ความจุที่ รณก. (ล้าน ลบ.ม.)	ปริมาณ น้ำในอ่าง		ปริมาณ น้ำใช้การได้		ปริมาณ น้ำไหลลงอ่าง		ปริมาณ น้ำระบาย		ปริมาณน้ำ รับได้อีก (ล้าน ม. ^๓) (ความจุที่ รณก.- ปริมาณน้ำปัจจุบัน)
		ปริมาณ (ล้าน ม. ^๓)	% น้ำเก็บ กัก	ปริมาณ (ล้าน ม. ^๓)	% น้ำใช้ การ	วันนี้ (ล้าน ม. ^๓)	เมื่อวาน (ล้าน ม. ^๓)	วันนี้ (ล้าน ม. ^๓)	เมื่อวาน (ล้าน ม. ^๓)	
๑. ภูมิพล	๑๓,๔๖๒	๖,๘๘๗	๕๑	๓,๐๘๗	๓๒	๐.๐๐	๐.๐๐	๑๔.๐๐	๑๔.๐๐	๖,๕๗๕
๒. สิริกิติ์	๙,๕๑๐	๔,๑๑๖	๔๓	๑,๒๖๖	๑๙	๔.๕๔	๔.๕๐	๗.๐๔	๗.๐๑	๕,๓๙๔
๓. จุฬารัตน์	๑๖๔	๑๒๑	๗๔	๘๔	๖๖	๐.๐๐	๐.๐๐	๐.๐๐	๐.๐๐	๔๓

๔.อุบลรัตน์	๒,๔๓๑	๑,๕๕๒	๖๓	๙๖๑	๕๒	๐.๕๕	๐.๒๖	๕.๐๒	๔.๗๔	๘๘๙
๕.ลำปาง	๑,๙๘๐	๙๗๘	๔๙	๘๗๘	๔๗	๐.๐๐	๐.๐๐	๔.๒๙	๔.๒๙	๑,๐๐๒
๖.สุรินทร์	๑,๙๖๖	๑,๕๖๔	๗๔	๖๓๓	๕๖	๐.๐๐	๐.๐๐	๒.๕๒	๒.๕๕	๕๐๒
๗.ป่าสักชลสิทธิ์	๙๖๐	๖๑๕	๖๔	๖๑๒	๖๔	๐.๐๐	๐.๐๐	๓.๔๗	๓.๔๗	๓๔๕
๘.ศรีนครินทร์	๑๗,๗๔๕	๑๕,๙๕๕	๙๐	๕,๖๙๐	๗๖	๐.๓๗	๔.๐๖	๑๔.๙๑	๑๔.๘๗	๑,๗๙๐
๙.วีรลพบุรี	๘,๘๖๐	๖,๘๙๕	๗๘	๓,๘๘๓	๖๖	๑.๔๕	๐.๐๐	๑๗.๐๙	๑๗.๑๖	๑,๙๖๕
๑๐.ขุนด่านปราการชล	๒๒๔	๑๓๖	๖๑	๑๓๑	๖๐	๐.๐๒	๐.๐๒	๐.๒๑	๐.๓๗	๘๘
๑๑.รัชชประภา	๕,๖๓๙	๔,๐๖๖	๗๒	๒,๗๑๕	๖๓	๓.๖๗	๓.๙๖	๑๕.๐๐	๑๕.๓๒	๑,๕๗๓
๑๒.บางกลาง	๑,๕๕๔	๑,๑๓๑	๗๘	๘๕๕	๗๓	๓.๑๘	๓.๒๕	๓.๐๒	๓.๐๘	๓๒๓

๗.๒ อ่างเก็บน้ำขนาดกลาง ๔๑๒ แห่ง มีปริมาณน้ำ ๓,๗๙๓ ล้าน ลบ.ม. (๗๔%) ปริมาณน้ำใช้การ ๓,๓๙๗ ล้าน ลบ.ม. (๗๑%)

๗.๓ แหล่งน้ำในพื้นที่นอกเขตชลประทาน ๑๐๒,๐๙๙ แห่ง มีปริมาณน้ำรวม ๖,๐๑๓ ล้าน ลบ.ม. (๗๑%)

๗.๔ อ่างเก็บน้ำขนาดกลางนอกเขตชลประทาน ๖๕ แห่ง ภายใต้การดูแลของกรมทรัพยากรน้ำปริมาณน้ำปัจจุบัน ๑๗๒.๖๓ ล้านลบ.ม. (๗๓%)

ภูมิภาค	จำนวน (แห่ง)	ปริมาณรวม (ล้าน ลบ.ม.)	ปริมาณน้ำ (ล้าน ลบ.ม.)							ปัจจุบัน	
			เดือน						๒๑ ก.พ ๖๕	ร้อยละ	
			ส.ค. ๖๔	ก.ย. ๖๔	ต.ค. ๖๔	พ.ย. ๖๔	ธ.ค. ๖๔	ม.ค. ๖๕			
เหนือ	๑๗,๒๔๙	๑,๑๐๓	๓๕๐.๙๔	๓๙๔.๓๗	๔๒๓.๔๖	๗๙๙.๖๗	๘๐๙.๑๖	๗๙๓.๗๘	๗๐๓.๘๐	๗๑	
ตะวันออกเฉียงเหนือ	๕๔,๕๔๗	๓,๕๖๔	๒,๑๕๐.๓๖	๒,๒๓๕.๕๕	๒,๑๔๖.๔๑	๓,๙๖๖.๖๕	๓,๗๘๐.๐๗	๓,๔๒๐.๐๓	๒,๘๖๘.๐๐	๖๓	
กลาง	๑๖,๓๖๗	๑,๑๓๗	๖๐๙.๗๔	๗๒๓.๖๘	๖๙๐.๗๓	๑,๕๒๐.๓๒	๑,๕๒๕.๖๘	๑,๓๙๙.๙๐	๑,๒๐๕.๖๑	๗๔	
ตะวันออกเฉียงใต้	๗,๘๐๔	๖๓๕	๔๗๙.๖๕	๕๕๐.๔๐	๖๒๕.๔๘	๙๙๙.๕๖	๑,๐๑๐.๖๗	๙๑๗.๓๔	๗๗๙.๕๙	๗๕	
ตะวันตก	๒,๕๐๖	๗๑๑	๙๖.๓๔	๙๔.๔๓	๙๑.๙๗	๑๕๖.๗๐	๑๘๗.๘๗	๑๗๘.๐๘	๑๖๔.๒๓	๙๒	
ใต้	๓,๖๒๖	๑,๓๑๙	๒๐๐.๙๕	๑๙๕.๒๒	๑๘๘.๕๘	๑๙๙.๒๐	๒๓๙.๑๓	๒๙๕.๒๓	๒๙๑.๙๗	๘๔	
รวม	๑๐๒,๐๙๙.๐๐	๘,๔๗๐	๓,๘๘๗.๙๙	๔,๑๘๓.๖๕	๔,๑๖๖.๖๓	๗,๖๔๒.๑๐	๗,๕๕๒.๕๙	๗,๐๐๔.๓๖	๖,๐๑๓.๒๑	๗๑	

๘. สถานการณ์น้ำในประเทศ ณ วันที่ ๒๑ - ๒๔ กุมภาพันธ์ ๒๕๖๕ (กรมชลประทาน)

สถานี	แม่น้ำ	อำเภอ	จังหวัด	ระดับตลิ่ง (ม.รทก.)	ระดับน้ำ (ม.รทก.)				แนวโน้ม	เปรียบเทียบระดับตลิ่ง
					จันทร์	อังคาร	พุธ	พฤหัสบดี		
					๒๑ ก.พ.	๒๒ ก.พ.	๒๓ ก.พ.	๒๔ ก.พ.		
P.๑	ปิง	เมือง	เชียงใหม่	๓.๗๐	๑.๕๐	๑.๕๒	๑.๕๕	๑.๕๔	ลดลง	- ๒.๑๖
W.๑C	วัง	เมือง	ลำปาง	๕.๒๐	๐.๒๘	๐.๒๙	๐.๒๘	๐.๒๗	ลดลง	- ๔.๙๓
Y.๑๖	ยม	บางระกำ	พิษณุโลก	๗.๓๐	๐.๐๖	-๐.๐๓	-๐.๐๑	-๐.๐๒	ลดลง	- ๗.๓๒
N.๗A	น่าน	เมือง	พิจิตร	๙.๘๗	๑.๓๔	๑.๔๔	๑.๓๖	๑.๕๕	เพิ่มขึ้น	- ๘.๓๒
C.๒	เจ้าพระยา	เมือง	นครสวรรค์	๒๖.๒๐	๑๗.๘๐	๑๗.๖๖	๑๗.๕๘	๑๗.๕๔	ลดลง	- ๘.๖๖
C.๑๓	เจ้าพระยา	สรรพยา	ชัยนาท	๑๖.๓๔	๕.๕๕	๕.๕๕	๕.๕๕	๕.๕๕	ทรงตัว	- ๑๐.๗๙
M.๖A	มูล	สตึก	บุรีรัมย์	๖.๐๐	๐.๒๖	๐.๒๔	๐.๒๓	๐.๒๒	ลดลง	- ๕.๗๘
M.๗	มูล	เมือง	อุบลราชธานี	๗.๐๐	๓.๐๔	๓.๐๔	๓.๐๗	๓.๐๘	เพิ่มขึ้น	- ๓.๙๒
M.๑๙๑	ลำตะคอง	เมือง	นครราชสีมา	๓.๕๐	๑.๖๐	๑.๖๐	๑.๕๐	๑.๒๖	ลดลง	- ๒.๒๔
M.๖๙	ลำเซบก	โครงการพิชผล	อุบลราชธานี	๗.๓๐	๔.๕๐	๔.๔๙	๔.๔๗	๔.๔๕	ลดลง	- ๒.๘๕
X.๖๔	คลองท่าแซะ	ท่าแซะ	ชุมพร	๑๗.๑๓	๙.๖๑	๘.๖๖	๑๐.๖๖	๙.๓๕	ลดลง	- ๗.๗๘
X.๑๔๙	คลองกลาย	นบพิตำ	นครศรีธรรมราช	๓๓.๙๖	๒๙.๑๕	๒๙.๑๐	๒๙.๐๘	๒๙.๐๕	ลดลง	- ๔.๙๑
X.๒๗๔	แม่น้ำโกลก	แว้ง	นราธิวาส	๒๔.๑๘	๑๘.๙๘	๑๘.๖๘	๑๘.๖๓	๑๙.๑๔	เพิ่มขึ้น	- ๕.๐๔
X.๓๗A	แม่น้ำตาปี	พระแสง	สุราษฎร์ธานี	๑๑.๗๐	๕.๙๒	๕.๗๒	๕.๖๖	๕.๕๐	ลดลง	- ๖.๒๐

*** ยังไม่ได้รับรายงาน

๙. สถานการณ์น้ำในพื้นที่ลุ่มน้ำโขง ณ วันที่ ๒๔ กุมภาพันธ์ ๒๕๖๕ (คณะกรรมการแม่โขง)

สถานี	ระดับ อ้างอิง (ม.รทก.)	ระดับ ตลิ่ง (ม.)	ระดับน้ำ (ม.)					เปรียบเทียบ ระดับ ตลิ่ง (ม.)	ผลต่างของระดับน้ำ (ม.)		แนวโน้ม
			๒๐ ก.พ.	๒๑ ก.พ.	๒๒ ก.พ.	๒๓ ก.พ.	๒๔ ก.พ.		๓ วัน ย้อนหลัง	๕ วัน ย้อนหลัง	
อ.เชียงแสน จ.เชียงราย	๓๕๗.๑๑๐	๑๒.๘๐	๑.๖๔	๑.๗๘	๒.๑๐	๒.๒๑	๒.๒๘	-๑๐.๕๒	๐.๑๘	๐.๖๔	เพิ่มขึ้น
อ.เชียงคาน จ.เลย	๑๙๔.๑๑๘	๑๖.๐๐	๓.๕๒	๓.๗๕	๔.๐๖	๔.๒๓	๔.๖๐	-๑๑.๔	๐.๕๔	๑.๐๘	ลดลง
อ.เมือง จ.หนองคาย	๑๕๓.๖๔๘	๑๒.๒๐	๐.๙๘	๐.๘๘	๑.๐๘	๑.๒๕	๑.๓๙	-๑๐.๘๑	๐.๓๑	๐.๔๑	เพิ่มขึ้น
อ.เมือง จ.นครพนม	๑๓๒.๖๘๐	๑๒.๐๐	๐.๙๗	๑.๐๑	๑.๐๑	๑.๐๖	๑.๑๑	-๑๐.๘๙	๐.๑๐	๐.๑๔	เพิ่มขึ้น
อ.เมือง จ.มุกดาหาร	๑๒๔.๒๑๙	๑๒.๕๐	๑.๕๔	๑.๕๔	๑.๕๖	๑.๕๗	๑.๕๙	-๑๐.๙๑	๐.๐๓	๐.๐๕	เพิ่มขึ้น
อ.โขงเจียม จ.อุบลราชธานี	๘๙.๐๓๐	๑๔.๕๐	๑.๘๖	๑.๘๖	๑.๘๙	๑.๘๙	๑.๙๑	-๑๒.๕๙	๐.๐๒	๐.๐๕	เพิ่มขึ้น

*** ไม่มีสถานการณ์

๑๐. สถานการณ์เตือนภัย Early Warning ณ วันที่ ๒๔ กุมภาพันธ์ ๒๕๖๕ (กรมทรัพยากรน้ำ)

การแจ้งเตือน	สถานี	การแจ้งเตือน	ช่วงเวลา
เตือนสีแดง (อพยพ)	-	-	-
เตือนสีเหลือง (เตือนภัย)	-	-	-
เตือนสีเขียว (ฝ้าระวัง)	-	-	-

***ไม่มีสถานการณ์

๑๑. พื้นที่ติดตามและฝ้าระวังสถานการณ์ธรณีพิบัติภัย ณ วันที่ ๒๔ กุมภาพันธ์ ๒๕๖๕ (กรมทรัพยากรธรณี)

เนื่องจากในพื้นที่เสี่ยงดินถล่มมีปริมาณน้ำฝนไม่ถึงเกณฑ์การฝ้าระวัง ประกอบกับไม่มีพื้นที่คาดการณ์ปริมาณน้ำฝนที่อาจก่อให้เกิดดินถล่มล่วงหน้า จึงไม่มีพื้นที่ติดตามสถานการณ์ธรณีพิบัติภัยดินถล่มและน้ำป่าไหลหลาก

๑๒. เหตุการณ์วิกฤตน้ำปัจจุบัน ณ วันที่ ๒๔ กุมภาพันธ์ ๒๕๖๕ [เวลา ๐๘.๐๐ น. - ๑๕.๐๐ น. (วันนี้)]

ไม่มีสถานการณ์

๑๓. สถานการณ์ภาวะน้ำท่วม และสถานการณ์ฝนแล้ง/ฝนทิ้งช่วง ณ วันที่ ๒๔ กุมภาพันธ์ ๒๕๖๕ (ปก.)

ไม่มีสถานการณ์

๑๔. การคาดหมายลักษณะอากาศ ๗ วันข้างหน้า (ระหว่างวันที่ ๒๔ กุมภาพันธ์ - ๒ มีนาคม ๒๕๖๕)

ในช่วงวันที่ ๒๔ - ๒๖ ก.พ. ๖๕ ลมตะวันออกเฉียงใต้พัดปกคลุมอ่าวไทยและภาคใต้มีกำลังแรงขึ้น ประกอบกับมีหย่อมความกดอากาศต่ำบริเวณเกาะบอร์เนียว จะเคลื่อนเข้าปกคลุมบริเวณประเทศมาเลเซียและภาคใต้ตอนล่างของประเทศไทย ทำให้ภาคใต้ตอนล่างมีฝนเพิ่มขึ้น กับมีฝนตกหนักถึงหนักมากบางแห่ง ส่วนคลื่นลมบริเวณอ่าวไทย

จะมีกำลังค่อนข้างแรง โดยอ่าวไทยตอนล่างมีคลื่นสูง ๒-๓ เมตร บริเวณที่มีฝนฟ้าคะนองคลื่นสูงมากกว่า ๓ เมตร สำหรับบริเวณความกดอากาศสูงหรือมวลอากาศเย็นกำลังค่อนข้างแรงปกคลุมประเทศไทยตอนบน ลักษณะเช่นนี้ทำให้ประเทศไทยตอนบนมีอากาศหนาวเย็น โดยในภาคเหนือและภาคตะวันออกเฉียงเหนือมีอากาศเย็นถึงหนาว ส่วนภาคกลาง ภาคตะวันออก รวมทั้งกรุงเทพมหานครและปริมณฑล มีอากาศเย็นในตอนเช้า

ส่วนในช่วงวันที่ ๒๗ ก.พ. - ๒ มีนาคม ๖๕ บริเวณความกดอากาศสูงหรือมวลอากาศเย็นกำลังค่อนข้างแรงที่ปกคลุมประเทศไทยตอนบนจะมีกำลังอ่อนลง ทำให้ประเทศไทยตอนบนมีอุณหภูมิสูงขึ้นกับมีหมอกในตอนเช้า ส่วนลมตะวันออกเฉียงใต้พัดปกคลุมอ่าวไทยและภาคใต้มีกำลังอ่อนลง ทำให้ภาคใต้มีฝนลดลง คลื่นลมบริเวณอ่าวไทยตอนล่างมีคลื่นสูง ประมาณ ๒ เมตร บริเวณที่มีฝนฟ้าคะนองคลื่นสูงมากกว่า ๒ เมตร

๑๕. ความช่วยเหลือภัยแล้งสะสมของกรมทรัพยากรน้ำ

ความช่วยเหลือในพื้นที่ประสบปัญหาภัยแล้ง ตั้งแต่วันที่ ๑ ตุลาคม ๒๕๖๔ - ๒๓ กุมภาพันธ์ ๒๕๖๕

หน่วยงาน	จังหวัด	ปริมาณการ สูบน้ำ (ลบ.ม.)	ปริมาณการ แจกจ่ายน้ำ สะอาด (ลิตร)	น้ำดื่มบรรจุ ขวด (ขวด)	ประโยชน์ที่ได้รับ		
					อุปโภค-บริโภค		พื้นที่เกษตร (ไร่)
					ครัวเรือน	ประชากร	
ภาค ๑	ลำปาง	-	๘๓๗,๕๒๖	๔,๑๐๐	๑๖๗,๕๗๘	๔๔๗,๔๕๒	-
	เชียงใหม่	-	๗๙,๑๑๔	๖๐๐	๒๑,๒๐๑	๘๗,๖๗๕	-
	แม่ฮ่องสอน	-	๗๙,๙๓๒	-	๙,๒๔๘	๖๐,๙๘๖	-
	เชียงราย	-	๒๓๙,๒๘๔	-	๕๖,๔๗๑	๑๗๔,๔๗๗	-
	กำแพงเพชร	-	๗๙,๑๔๓	-	๔๔,๑๒๕	๑๗๙,๓๑๐	-
ภาค ๒	นครสวรรค์	๑,๒๐๕,๒๘๐	๓๖,๐๐๐	-	๔๗๔	๑,๖๐๐	๑,๙๐๐
	เพชรบูรณ์	๒๑๗,๐๘๐	-	-	๔๗๗	-	๘๐๐
ภาค ๓	อุดรธานี	๒,๓๒๓,๓๐๐	๓๐,๐๐๐	-	๒,๐๒๐	๘,๒๖๓	๑,๒๗๐
	สกลนคร	๔๖๑,๒๐๐	-	-	๑๓๕	๑๓๕	๖,๕๐๐
ภาค ๔	ขอนแก่น	๑,๐๘๓,๗๘๐	-	-	๑,๖๓๘	๖,๒๓๕	-
	มหาสารคาม	๑๔๕,๓๘๐	-	-	๘๕๓	๒,๗๘๒	-
ภาค ๕	นครราชสีมา	๖๘๐,๐๐๐	-	-	๒,๔๑๗	๘,๙๔๘	๔,๘๐๐
ภาค ๖	ปราจีนบุรี	๑,๕๘๒,๔๐๐	-	-	๕๐	๒๕๐	๑,๕๘๐
	จันทบุรี	๒,๓๔๓,๖๐๐	-	-	๓,๒๘๗	๗,๗๑๖	๕,๑๒๒
	สระแก้ว	๙๑,๒๐๐	-	-	-	-	-
ภาค ๘	นครศรีธรรมราช	๓๘๘,๘๐๐	-	-	๑,๑๑๕	๓,๓๕๔	๘,๕๕๐
	ยะลา	๒๒๘,๔๒๐	-	-	๖๕๐	๒,๕๐๐	๑,๕๐๐
ภาค ๙	น่าน	-	๑๖,๓๕๐	-	-	๙๕	-
	อุดรดิตถ์	-	๑๓๗,๒๐๐	-	๑,๒๖๙	๔,๓๗๐	-
	พิษณุโลก	-	-	๓,๖๒๔	-	๑,๖๙๐	-
	สุโขทัย	-	-	๖๒๐	-	๑๒๐	-
	แพร่	๑,๒๙๔,๙๖๐	-	-	๑,๑๖๐	๓,๑๑๐	๗,๕๐๐
ภาค ๑๐	สุราษฎร์ธานี	๑๑๘,๔๐๐	๑๘๖,๐๐๐	-	๖๔	๓๑๐	๒,๖๐๐
ภาค ๑๑	อำนาจเจริญ	๑๒๒,๔๐๐	-	-	๒,๑๙๓	๖,๓๒๐	๕๐
	๒๔ จังหวัด	๑๒,๒๘๖,๒๐๐	๑,๗๒๐,๕๔๙	๘,๙๔๔	๓๑๖,๔๒๕	๑,๐๐๗,๖๙๘	๔๒,๑๗๒

จึงเรียนมาเพื่อโปรดทราบ

นายภาดล ถาวรฤชรัตน์
อธิบดีกรมทรัพยากรน้ำ
ประธานคณะทำงานศูนย์ปฏิบัติการ
ทรัพยากรธรรมชาติและสิ่งแวดล้อม
(ด้านทรัพยากรน้ำ)