



## รายงานการเฝ้าระวังติดตามสถานการณ์น้ำและความช่วยเหลือ ศูนย์ปฏิบัติการทรัพยากรธรรมชาติและสิ่งแวดล้อม (ด้านทรัพยากรน้ำ) กระทรวงทรัพยากรธรรมชาติและสิ่งแวดล้อม

### ศูนย์ป้องกันวิกฤติน้ำ กรมทรัพยากรน้ำ

โทรศัพท์ ๐ ๒๒๗๑ ๖๐๐๐ ต่อ ๖๔๔๕ โทรสาร ๐ ๒๒๗๘ ๖๖๒๙ [www.dwr.go.th](http://www.dwr.go.th) IDLine: mekhalawoc Email: mekhala@dwr.mail.go.th

### ศูนย์เทคโนโลยีสารสนเทศทรัพยากรน้ำบาดาล กรมทรัพยากรน้ำบาดาล

โทรศัพท์ ๐ ๒๖๖๖ ๗๐๙๐ โทรสาร ๐ ๒๖๖๖ ๗๑๐๐ [www.dgr.go.th](http://www.dgr.go.th) Email: itcenter@dgr.mail.go.th

### สำนักงานนโยบายและแผนทรัพยากรธรรมชาติและสิ่งแวดล้อม

โทรศัพท์ ๐ ๒๒๖๕๖๕๐๐ [www.onep.go.th](http://www.onep.go.th) Email: [webmaster@onep.go.th](mailto:webmaster@onep.go.th)

### กรมทรัพยากรธรณี

โทรศัพท์ ๐ ๒๖๒๑๙๕๐๐ [www.dmr.go.th](http://www.dmr.go.th) Email: [webmaster@dmr.mail.go.th](mailto:webmaster@dmr.mail.go.th)

รายงานฉบับที่ ๑๑๓/๒๕๖๕

เวลา ๐๘.๐๐ น.

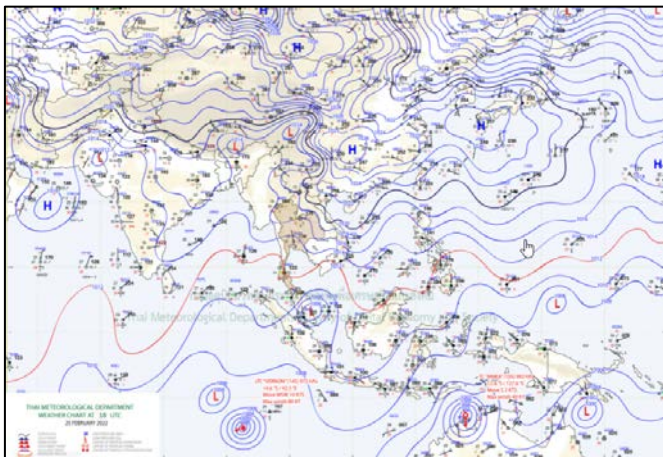
วันที่ ๒๖ กุมภาพันธ์ ๒๕๖๕

เรียน รมว.ทส. เลขานุการ รมว.ทส. ที่ปรึกษา รมว.ทส. ปกท.ทส. รอง ปกท.ทส. อทน. อทบ. และหน่วยงานที่เกี่ยวข้อง

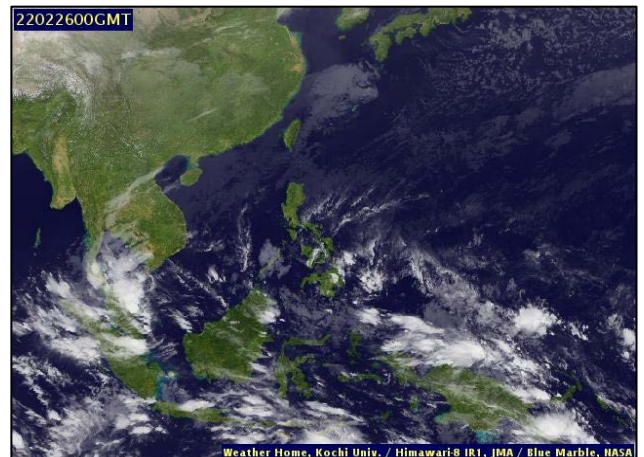
### ๑. สภาวะอากาศ เวลา ๐๖.๐๐ น. (กรมอุตุนิยมวิทยา)

พยากรณ์อากาศ ๒๔ ชั่วโมงข้างหน้า หย่อมความกดอากาศต่ำกำลังแรงปกคลุมบริเวณประเทศมาเลเซีย ประกอบกับมีลมตะวันออกเฉียงเหนือพัดปกคลุมอ่าวไทยและภาคใต้ ทำให้ภาคใต้ตอนล่างมีฝนเพิ่มขึ้นกับมีฝนตกหนักหลายพื้นที่และมีฝนตกหนักมากบางแห่ง ส่วนคลื่นลมบริเวณอ่าวไทยมีกำลังค่อนข้างแรง โดยอ่าวไทยตอนล่างมีคลื่นสูง ๒-๓ เมตร บริเวณที่มีฝนฟ้าคะนองคลื่นสูงมากกว่า ๓ เมตร ขอให้ประชาชนบริเวณภาคใต้ระวังอันตรายจากฝนตกหนักและฝนตกสะสมซึ่งอาจทำให้เกิดน้ำท่วมฉับพลันและน้ำป่าไหลหลากไว้ด้วย รวมทั้งระวังอันตรายจากคลื่นลมแรงที่ซัดเข้าหาฝั่งไว้ด้วย สำหรับชาวเรือควรเพิ่มความระมัดระวังในการเดินเรือและหลีกเลี่ยงบริเวณที่มีฝนฟ้าคะนอง ส่วนเรือเล็กควรงดออกจากฝั่งในระยะนี้ไว้ด้วย

สำหรับบริเวณความกดอากาศสูงหรือมวลอากาศเย็นกำลังแรงจากประเทศจีนยังคงปกคลุมประเทศไทยตอนบนและทะเลจีนใต้ ลักษณะเช่นนี้ทำให้ประเทศไทยตอนบนมีอากาศหนาวเย็นกับมีลมแรง โดยภาคเหนือและภาคตะวันออกเฉียงเหนือมีอากาศเย็นถึงหนาว ส่วนภาคกลาง ภาคตะวันออก รวมทั้งกรุงเทพมหานครและปริมณฑล มีอากาศเย็นในตอนเช้า

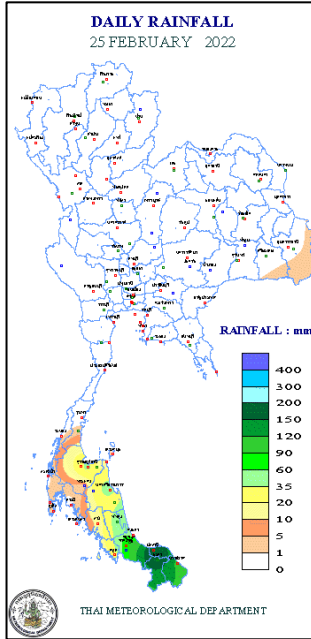


แผนที่อากาศ วันที่ ๒๖ ก.พ. ๒๕๖๕ เวลา ๐๑.๐๐ น.



ภาพถ่ายดาวเทียม วันที่ ๒๖ ก.พ. ๒๕๖๕ เวลา ๐๗.๐๐ น.

๒. ปริมาณฝนสะสม ณ เวลา ๐๗.๐๐น.(เมื่อวาน) - ๐๗.๐๐ น.(วันนี้) (กรมอุตุนิยมวิทยา)



จุดตรวจวัด	ปริมาณฝน (มม.)
จ.ปัตตานี	๑๘๔.๐
จ.ยะลา	๑๗๘.๐
จ.สงขลา (คองหงษ์ สกษ.)	๙๖.๔
จ.สงขลา (หาดใหญ่)	๗๗.๘
จ.นครศรีธรรมราช	๗๔.๔
จ.พัทลุง	๔๘.๙
จ.สงขลา	๔๔.๙

๓. ปริมาณฝนสะสมของพื้นที่ลาดเชิงเขา ๑๒ ชม. ที่ผ่านมา (กรมทรัพยากรน้ำ)

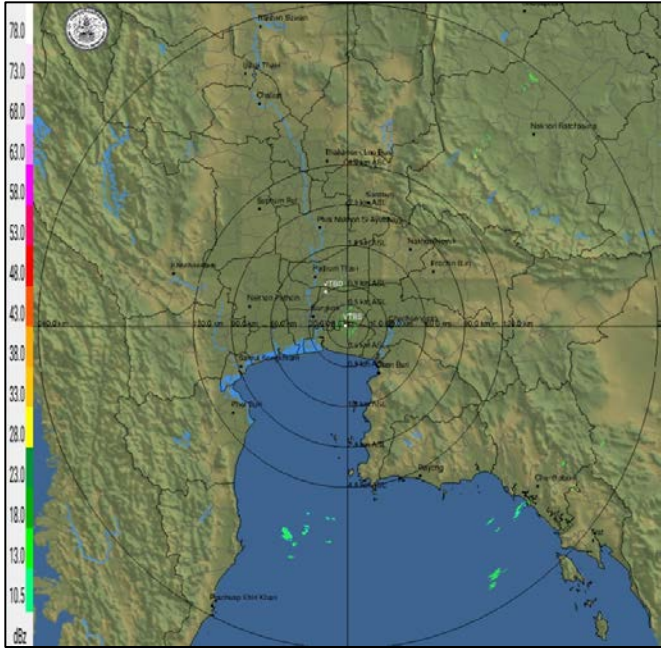
รหัสสถานี	จุดตรวจวัด	ปริมาณฝน (มม./๑๒ ชม.)
STN๐๐๓๑	บ้านธารโต ต.ธารโต อ.ธารโต จ.ยะลา	๑๗๑.๕
STN๑๖๙๒	บ้านปลายคลอง ต.คลองทราย อ.นาทวี จ.สงขลา	๑๔๔.๕
STN๑๗๔๙	บ้านป่าไผ่ ต.กาหลง อ.ศรีสาคร จ.นราธิวาส	๑๒๙.๕
STN๐๙๒๙	บ้านเด่นวันน้ำทิพย์ ต.เซียงทอง อ.วังเจ้า จ.ตาก	๑๒๙.๐
STN๑๗๐๘	บ้านปูลาดิรี ต.โกตาบารู อ.รามัน จ.ยะลา	๑๒๗.๕
STN๑๖๘๔	บ้านวังใหญ่ ต.นาทวี อ.นาทวี จ.สงขลา	๑๒๖.๕
STN๑๗๐๕	บ้านท่าเนียบ ต.ลำพะยา อ.เมืองยะลา จ.ยะลา	๑๒๕.๕
STN๑๖๑๕	บ้านนอก ต.ตาชี อ.ยะหา จ.ยะลา	๑๑๘.๕
STN๑๗๐๙	บ้านอุแบ ต.ยะต๊ะ อ.รามัน จ.ยะลา	๑๑๗.๕
STN๑๗๕๒	บ้านเงาะกาโป ต.บันนังสตา อ.บันนังสตา จ.ยะลา	๑๑๔.๐

๔. ค่าความชื้นในดิน (กรมทรัพยากรน้ำ/คณะกรรมการแม่ข่าย)

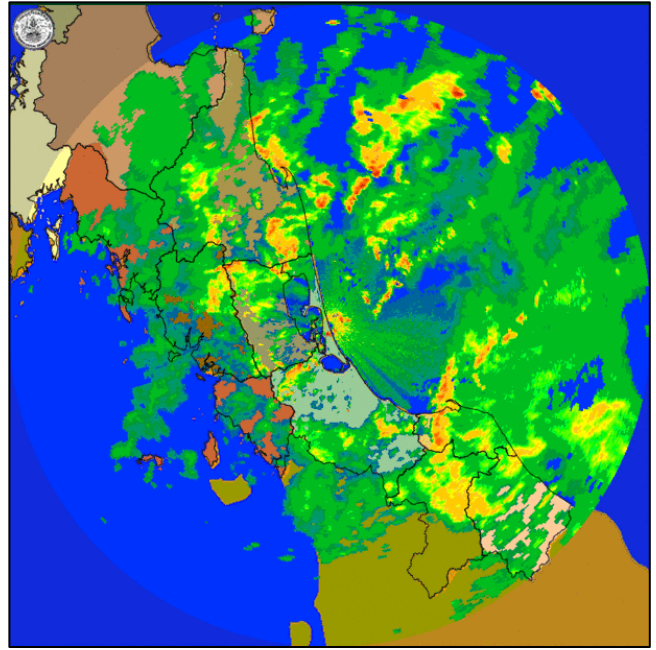
ภูมิภาค	ความชื้นในดิน [-] ๑ ก.พ. ๖๕	ความชื้นในดิน [-] ๒๔ ก.พ. ๖๕	แนวโน้ม
เหนือ	๐-๒๐	๐-๒๐	ทรงตัว
กลาง	๒๐-๔๐	๒๐-๔๐	ทรงตัว
ตะวันออกเฉียงเหนือ	๒๐-๔๐	๒๐-๔๐	ทรงตัว
ตะวันออก	๒๐-๔๐	๒๐-๔๐	ทรงตัว
ตะวันตก	๒๐-๔๐	๒๐-๔๐	ทรงตัว
ใต้	๔๐-๖๐	๔๐-๖๐	ทรงตัว

หมายเหตุ : ความชื้นในดิน ๐ หมายถึง ดินที่แห้งสนิท และ ๑๐๐ หมายถึง ดินที่อิ่มน้ำ

**๕. เรดาร์ตรวจอากาศ ณ วันที่ ๒๖ กุมภาพันธ์ ๒๕๖๕ (กรมอุตุนิยมวิทยา)**



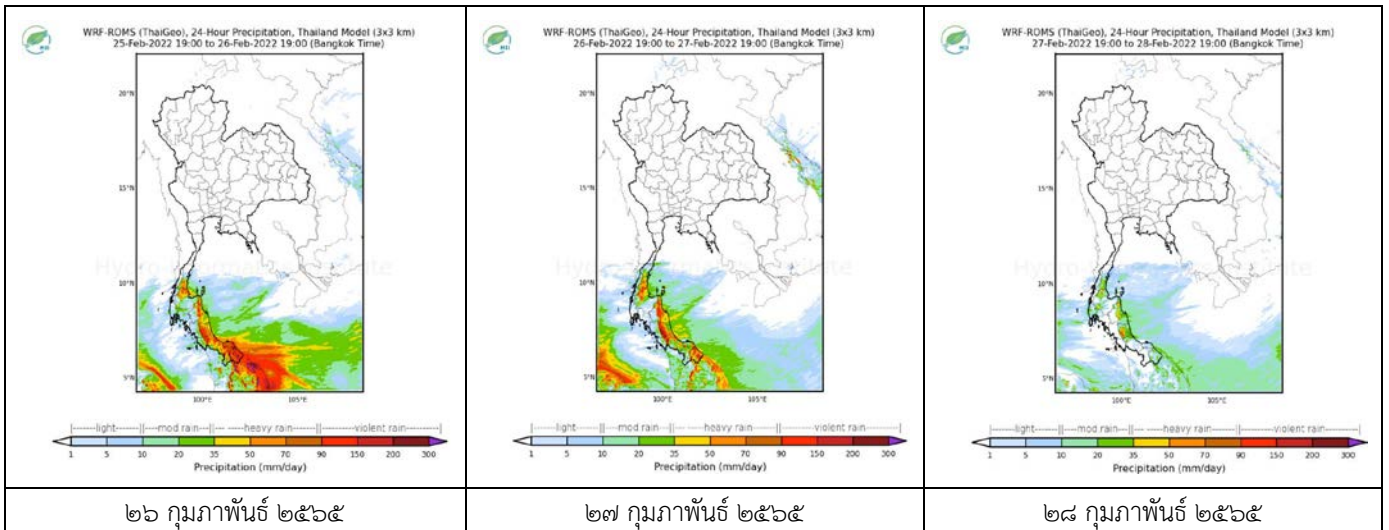
สถานีสุวรรณภูมิ เวลา ๐๘.๓๐ น.



สถานีสทิงพระ จ.สงขลา เวลา ๐๘.๔๕ น.

จากเรดาร์ตรวจอากาศพบว่ามีกกลุ่มเมฆฝนกระจายปกคลุมบริเวณภาคใต้ของประเทศไทย

**๖. แผนภาพคาดการณ์ฝนล่วงหน้า ๓ วัน (สถาบันสารสนเทศทรัพยากรน้ำ (องค์การมหาชน))**



๒๖ กุมภาพันธ์ ๒๕๖๕

๒๗ กุมภาพันธ์ ๒๕๖๕

๒๘ กุมภาพันธ์ ๒๕๖๕

**๗. สถานการณ์น้ำในแหล่งเก็บกักน้ำ ณ วันที่ ๒๕ กุมภาพันธ์ ๒๕๖๕ (กรมชลประทาน กรมทรัพยากรน้ำ และสททช.)**

๗.๑ ปริมาณน้ำในอ่างฯ ๔๘,๑๙๙ ล้าน ลบ.ม. คิดเป็นร้อยละ ๖๘ (ปริมาณน้ำใช้การได้ ๒๔,๖๕๗ ล้าน ลบ.ม. คิดเป็นร้อยละ ๕๒) ปริมาณน้ำในอ่างฯ เทียบกับปี ๒๕๖๔ (๓๘,๖๔๘ ล้าน ลบ.ม. คิดเป็นร้อยละ ๕๔) มากกว่าปี ๒๕๖๔ จำนวน ๙,๕๕๒ ล้าน ลบ.ม. ปริมาณน้ำไหลลงอ่างฯ จำนวน ๒๕.๒๕ ลบ.ม. ปริมาณน้ำระบาย จำนวน ๑๐๓.๖๔ ล้าน ลบ.ม. สามารถรับน้ำได้อีก ๒๒,๗๒๗ ล้าน ลบ.ม.

อ่างเก็บน้ำ	ความจุที่ รณก. (ล้าน ลบ.ม.)	ปริมาณ น้ำในอ่าง		ปริมาณ น้ำใช้การได้		ปริมาณ น้ำไหลลงอ่าง		ปริมาณ น้ำระบาย		ปริมาณน้ำ รับได้อีก (ล้าน ม. <sup>๓</sup> ) (ความจุที่ รณก.- ปริมาณน้ำปัจจุบัน)
		ปริมาณ (ล้าน ม. <sup>๓</sup> )	% น้ำเก็บ กัก	ปริมาณ (ล้าน ม. <sup>๓</sup> )	% น้ำใช้ การ	วันนี้ (ล้าน ม. <sup>๓</sup> )	เมื่อวาน (ล้าน ม. <sup>๓</sup> )	วันนี้ (ล้าน ม. <sup>๓</sup> )	เมื่อวาน (ล้าน ม. <sup>๓</sup> )	
๑. ภูมิพิล	๑๓,๔๖๒	๖,๘๗๓	๕๑	๓,๐๗๓	๓๒	๑.๑๔	๐.๐๐	๑๔.๐๐	๑๔.๐๐	๖,๕๘๙
๒. สิริกิติ์	๙,๕๑๐	๔,๑๑๒	๔๓	๑,๒๖๒	๑๙	๔.๕๑	๔.๕๔	๗.๐๑	๗.๐๔	๕,๓๙๘
๓. จุฬารัตน์	๑๖๔	๑๒๑	๗๔	๘๕	๖๗	๐.๓๔	๐.๐๐	๐.๐๐	๐.๐๐	๔๓

๔.อุบลรัตน์	๒,๔๓๑	๑,๕๓๓	๖๓	๙๕๒	๕๑	๐.๐๐	๐.๕๕	๔.๖๗	๕.๐๒	๘๙๘
๕.ลำปาง	๑,๙๘๐	๙๗๒	๔๙	๘๗๒	๔๖	๐.๐๐	๐.๐๐	๔.๒๙	๔.๒๙	๑,๐๐๘
๖.สุรินทร์	๑,๙๖๖	๑,๔๕๙	๗๔	๖๒๘	๕๕	๐.๗๙	๐.๐๐	๒.๕๑	๒.๕๒	๕๐๗
๗.ป่าสักชลสิทธิ์	๙๖๐	๖๑๐	๖๔	๖๐๗	๖๓	๐.๐๐	๐.๐๐	๓.๔๗	๓.๔๗	๓๕๐
๘.ศรีนครินทร์	๑๗,๗๔๕	๑๕,๙๓๙	๙๐	๕,๖๗๔	๗๖	๒.๗๙	๐.๓๗	๑๕.๐๓	๑๔.๙๑	๑,๘๐๖
๙.วีรลพบุรี	๘,๘๖๐	๖,๘๗๔	๗๘	๓,๘๖๒	๖๖	๐.๐๐	๑.๔๕	๑๗.๑๒	๑๗.๐๙	๑,๙๘๖
๑๐.ขุนด่านปราการชล	๒๒๔	๑๓๕	๖๐	๑๓๑	๖๐	๐.๐๒	๐.๐๒	๐.๓๓	๐.๒๑	๘๙
๑๑.รัชชประภา	๕,๖๓๙	๔,๐๕๖	๗๒	๒,๗๐๔	๖๓	๕.๓๒	๓.๖๗	๑๕.๑๕	๑๕.๐๐	๑,๕๘๓
๑๒.บางกลาง	๑,๔๕๔	๑,๑๓๕	๗๘	๘๕๙	๗๓	๖.๕๑	๓.๑๘	๓.๐๓	๓.๐๒	๓๑๙

๗.๒ อ่างเก็บน้ำขนาดกลาง ๔๑๒ แห่ง มีปริมาณน้ำ ๓,๗๗๒ ล้าน ลบ.ม. (๗๓%) ปริมาณน้ำใช้การ ๓,๓๗๗ ล้าน ลบ.ม. (๗๑%)

๗.๓ แหล่งน้ำในพื้นที่นอกเขตชลประทาน ๑๐๒,๐๙๙ แห่ง มีปริมาณน้ำรวม ๖,๐๑๓ ล้าน ลบ.ม. (๗๑%)

๗.๔ อ่างเก็บน้ำขนาดกลางนอกเขตชลประทาน ๖๕ แห่ง ภายใต้การดูแลของกรมทรัพยากรน้ำปริมาณน้ำปัจจุบัน ๑๗๒.๖๓ ล้านลบ.ม. (๗๓%)

ภูมิภาค	จำนวน (แห่ง)	ปริมาณรวม (ล้าน ลบ.ม.)	ปริมาณน้ำ (ล้าน ลบ.ม.)							ปัจจุบัน	
			เดือน						๒๑ ก.พ ๖๕	ร้อยละ	
			ส.ค. ๖๔	ก.ย. ๖๔	ต.ค. ๖๔	พ.ย. ๖๔	ธ.ค. ๖๔	ม.ค. ๖๕			
เหนือ	๑๗,๒๔๙	๑,๑๐๓	๓๕๐.๙๔	๓๙๔.๓๗	๔๒๓.๔๖	๗๙๙.๖๗	๘๐๙.๑๖	๗๙๓.๗๘	๗๐๓.๘๐	๗๑	
ตะวันออกเฉียงเหนือ	๕๔,๕๔๗	๓,๕๖๔	๒,๑๕๐.๓๖	๒,๒๓๕.๕๕	๒,๑๔๖.๔๑	๓,๙๖๖.๖๕	๓,๗๘๐.๐๗	๓,๔๒๐.๐๓	๒,๘๖๘.๐๐	๖๓	
กลาง	๑๖,๓๖๗	๑,๑๓๗	๖๐๙.๗๔	๗๒๓.๖๘	๖๙๐.๗๓	๑,๕๒๐.๓๒	๑,๕๒๕.๖๘	๑,๓๙๙.๙๐	๑,๒๐๕.๖๑	๗๔	
ตะวันออกเฉียงใต้	๗,๘๐๔	๖๓๕	๔๗๙.๖๕	๕๔๐.๔๐	๖๒๕.๔๘	๙๙๙.๕๖	๑,๐๑๐.๖๗	๙๑๗.๓๔	๗๗๙.๕๙	๗๕	
ตะวันตก	๒,๕๐๖	๗๑๑	๙๖.๓๔	๙๔.๔๓	๙๑.๙๗	๑๕๖.๗๐	๑๘๗.๘๗	๑๗๘.๐๘	๑๖๔.๒๓	๙๒	
ใต้	๓,๖๒๖	๑,๓๑๙	๒๐๐.๙๕	๑๙๕.๒๒	๑๘๘.๕๘	๑๙๙.๒๐	๒๓๙.๑๓	๒๙๕.๒๓	๒๙๑.๙๗	๘๔	
รวม	๑๐๒,๐๙๙.๐๐	๘,๔๗๐	๓,๘๘๗.๙๙	๔,๑๘๓.๖๕	๔,๑๖๖.๖๓	๗,๖๔๒.๑๐	๗,๕๕๒.๕๙	๗,๐๐๔.๓๖	๖,๐๑๓.๒๑	๗๑	

๘. สถานการณ์น้ำในประเทศ ณ วันที่ ๒๓ - ๒๖ กุมภาพันธ์ ๒๕๖๕ (กรมชลประทาน)

สถานี	แม่น้ำ	อำเภอ	จังหวัด	ระดับตลิ่ง (ม.รทก.)	ระดับน้ำ (ม.รทก.)				แนวโน้ม	เปรียบเทียบระดับตลิ่ง
					พุธ	พฤหัสบดี	ศุกร์	เสาร์		
					๒๓ ก.พ.	๒๔ ก.พ.	๒๕ ก.พ.	๒๖ ก.พ.		
P.๑	ปิง	เมือง	เชียงใหม่	๓.๗๐	๑.๕๕	๑.๕๔	๑.๕๒	๑.๔๘	ลดลง	-๒.๒๒
W.๑C	วัง	เมือง	ลำปาง	๕.๒๐	๐.๒๘	๐.๒๗	๐.๑๖	-๐.๓๕	ลดลง	-๕.๕๕
Y.๑๖	ยม	บางระกำ	พิษณุโลก	๗.๓๐	-๐.๐๑	-๐.๐๒	๐.๐๖	๐.๐๖	ทรงตัว	-๗.๒๔
N.๗A	น่าน	เมือง	พิจิตร	๙.๘๗	๑.๓๖	๑.๕๕	๑.๔๖	๑.๔๗	เพิ่มขึ้น	-๘.๔๐
C.๒	เจ้าพระยา	เมือง	นครสวรรค์	๒๖.๒๐	๑๗.๕๘	๑๗.๕๔	๑๗.๔๖	๑๗.๔๑	ลดลง	-๘.๗๙
C.๑๓	เจ้าพระยา	สรรพยา	ชัยนาท	๑๖.๓๔	๕.๕๕	๕.๕๕	๕.๔๔	๕.๔๔	ทรงตัว	-๑๐.๙๐
M.๖A	มูล	สตึก	บุรีรัมย์	๖.๐๐	๐.๒๓	๐.๒๒	๐.๒๒	๐.๒๑	ลดลง	-๕.๗๙
M.๗	มูล	เมือง	อุบลราชธานี	๗.๐๐	๓.๐๗	๓.๐๘	๓.๐๖	๓.๐๘	เพิ่มขึ้น	-๓.๙๒
M.๑๙๑	ลำตะคอง	เมือง	นครราชสีมา	๓.๕๐	๑.๕๐	๑.๒๖	๑.๓๔	๑.๕๐	เพิ่มขึ้น	-๒.๐๐
M.๖๙	ลำเซบก	ตระการพืชผล	อุบลราชธานี	๗.๓๐	๔.๔๗	๔.๔๕	๔.๔๓	๔.๔๐	ลดลง	-๒.๙๐
X.๖๔	คลองท่าแซะ	ท่าแซะ	ชุมพร	๑๗.๑๓	๑๐.๖๖	๙.๓๕	๘.๓๘	๘.๓๖	ลดลง	-๘.๗๗
X.๑๔๙	คลองกลาย	นบพิตำ	นครศรีธรรมราช	๓๓.๙๖	๒๙.๐๘	๒๙.๐๕	๒๙.๐๖	๒๙.๑๐	เพิ่มขึ้น	-๔.๘๖
X.๒๗๔	แม่น้ำโกลก	แฉ่ง	นราธิวาส	๒๔.๑๘	๑๘.๖๓	๑๙.๑๔	๒๒.๓๘	๒๔.๕๒	เพิ่มขึ้น	เกินตลิ่ง
X.๓๗A	แม่น้ำตาปี	พระแสง	สุราษฎร์ธานี	๑๑.๗๐	๕.๖๖	๕.๕๐	๕.๔๑	๕.๖๐	เพิ่มขึ้น	-๖.๑๐

\*\*\* ยังไม่ได้รับรายงาน

๙. สถานการณ์น้ำในพื้นที่ลุ่มน้ำโขง ณ วันที่ ๒๖ กุมภาพันธ์ ๒๕๖๕ (คณะกรรมการจัดการแม่น้ำโขง)

สถานี	ระดับ อ้างอิง (ม.รทก.)	ระดับ ตลิ่ง (ม.)	ระดับน้ำ (ม.)					เปรียบเทียบ ระดับ ตลิ่ง (ม.)	ผลต่างของระดับน้ำ (ม.)		แนวโน้ม
			๒๒ ก.พ.	๒๓ ก.พ.	๒๔ ก.พ.	๒๕ ก.พ.	๒๖ ก.พ.		๓ วัน ย้อนหลัง	๕ วัน ย้อนหลัง	
อ.เชียงแสน จ.เชียงราย	๓๕๗.๑๑๐	๑๒.๘๐	๒.๑๐	๒.๒๑	๒.๒๘	๒.๒๘	๒.๒๔	-๑๐.๕๖	-๐.๐๔	๐.๑๔	ลดลง
อ.เชียงคาน จ.เลย	๑๙๔.๑๑๘	๑๖.๐๐	๔.๐๖	๔.๒๓	๔.๖๐	๔.๖๒	๔.๒๘	-๑๑.๗๒	-๐.๓๒	๐.๒๒	ลดลง
อ.เมือง จ.หนองคาย	๑๕๓.๖๔๘	๑๒.๒๐	๑.๐๘	๑.๒๕	๑.๓๙	๑.๕๒	๑.๗๐	-๑๐.๕	๐.๓๑	๐.๖๒	เพิ่มขึ้น
อ.เมือง จ.นครพนม	๑๓๒.๖๘๐	๑๒.๐๐	๑.๐๑	๑.๐๖	๑.๑๑	๑.๑๔	๑.๑๘	-๑๐.๘๒	๐.๐๗	๐.๑๗	เพิ่มขึ้น
อ.เมือง จ.มุกดาหาร	๑๒๔.๒๑๙	๑๒.๕๐	๑.๕๖	๑.๕๗	๑.๕๙	๑.๖๓	๑.๖๙	-๑๐.๘๑	๐.๑๐	๐.๑๓	เพิ่มขึ้น
อ.โขงเจียม จ.อุบลราชธานี	๘๙.๐๓๐	๑๔.๕๐	๑.๘๙	๑.๘๙	๑.๙๑	๑.๙๖	๒.๐๒	-๑๒.๔๘	๐.๑๑	๐.๑๓	เพิ่มขึ้น

\*\*\* ไม่มีสถานการณ์

๑๐. สถานการณ์เตือนภัย Early Warning ณ วันที่ ๒๖ กุมภาพันธ์ ๒๕๖๕ (กรมทรัพยากรน้ำ)

การแจ้งเตือน	สถานี	การแจ้งเตือน	ช่วงเวลา
<b>เตือนสีแดง (อพยพ)</b>	บ้านกือลอง ตำบลตลิ่งชัน อำเภอบันนังสตา จังหวัดยะลา บ้านท่าเรือ* ตำบลรือเสาะ อำเภอรือเสาะ จังหวัดนราธิวาส	ปริมาณฝนสะสม ๑๒ ชั่วโมง ๒๒๖.๐ มิลลิเมตร ค่าระดับน้ำ ๑๐.๑๕ เมตร ระดับวิกฤติ ๑๐.๐๐ เมตร	๒๕ ก.พ.๖๕/๒๐.๒๒ น. ๒๕ ก.พ.๖๕/๒๑.๕๔ น.
<b>เตือนสีเหลือง (เตือนภัย)</b>	บ้านบุโละสะนิแย ตำบลบ้านแห อำเภอธารโต จังหวัดยะลา บ้านท่าเรือ* ตำบลรือเสาะ อำเภอรือเสาะ จังหวัดนราธิวาส บ้านนอก ตำบลตาชี อำเภอยะหา จังหวัดยะลา บ้านคลองพี ตำบลบลาละ อำเภอกาบัง จังหวัดยะลา บ้านห้วยบอน ตำบลบ้านโหนด อำเภอสะบ้าย้อย จังหวัดสงขลา บ้านบันนังบูโบ ตำบลถ้ำทะเล อำเภอบันนังสตา จังหวัดยะลา บ้านปริก ตำบลลำไพล อำเภอเทพา จังหวัดสงขลา บ้านวังใหญ่ ตำบลนาทวี อำเภอนาทวี จังหวัดสงขลา บ้านฉลุง ตำบลทุ่งพอ อำเภอสะบ้าย้อย จังหวัดสงขลา บ้านปลายคลอง ตำบลคลองทราย อำเภอนาทวี จังหวัดสงขลา บ้านเฮ๊ะ ตำบลทุ่งตำเสา อำเภอหาดใหญ่ จังหวัดสงขลา	ปริมาณฝนสะสม ๑๒ ชั่วโมง ๑๒๓.๕ มิลลิเมตร ค่าระดับน้ำ ๙.๐๕ เมตร ระดับวิกฤติ ๑๐.๐๐ เมตร ปริมาณฝนสะสม ๑๒ ชั่วโมง ๑๒๓.๐ มิลลิเมตร ปริมาณฝนสะสม ๑๒ ชั่วโมง ๑๓๗.๐ มิลลิเมตร ปริมาณฝนสะสม ๑๒ ชั่วโมง ๑๓๘.๕ มิลลิเมตร ปริมาณฝนสะสม ๑๒ ชั่วโมง ๑๔๐.๕ มิลลิเมตร ปริมาณฝนสะสม ๑๒ ชั่วโมง ๑๒๐.๕ มิลลิเมตร ปริมาณฝนสะสม ๑๒ ชั่วโมง ๑๓๒.๕ มิลลิเมตร ปริมาณฝนสะสม ๑๒ ชั่วโมง ๑๒๖.๕ มิลลิเมตร ปริมาณฝนสะสม ๑๒ ชั่วโมง ๑๓๘.๕ มิลลิเมตร ค่าระดับน้ำ ๒.๕๖ เมตร ระดับวิกฤติ ๓.๐๐ เมตร	๒๕ ก.พ.๖๕/๑๗.๒๗ น. ๒๕ ก.พ.๖๕/๑๘.๒๗ น. ๒๕ ก.พ.๖๕/๒๐.๓๓ น. ๒๕ ก.พ.๖๕/๒๐.๓๕ น. ๒๕ ก.พ.๖๕/๒๐.๔๔ น. ๒๕ ก.พ.๖๕/๒๐.๔๙ น. ๒๕ ก.พ.๖๕/๒๑.๕๙ น. ๒๕ ก.พ.๖๕/๒๒.๕๓ น. ๒๕ ก.พ.๖๕/๒๓.๐๙ น. ๒๖ ก.พ.๖๕/๑๑.๒๑ น. ๒๖ ก.พ.๖๕/๑๘.๕๕ น.
<b>เตือนสีเขียว (เฝ้าระวัง)</b>	บ้านละหาด ตำบลแม่หวาด อำเภอธารโต จังหวัดยะลา บ้านตลาดเทพา* ตำบลเทพา อำเภอเทพา จังหวัดสงขลา บ้านฉลุง ตำบลทุ่งพอ อำเภอสะบ้าย้อย จังหวัดสงขลา บ้านปริก ตำบลลำไพล อำเภอเทพา จังหวัดสงขลา บ้านน้ำเขียว ตำบลเขาแดง อำเภอสะบ้าย้อย จังหวัดสงขลา บ้านสิมาบุรีระ ตำบลบางโงย อำเภอยะหา จังหวัดยะลา บ้านวังใหญ่ ตำบลนาทวี อำเภอนาทวี จังหวัดสงขลา บ้านวังใหญ่ ตำบลวังใหญ่ อำเภอเทพา จังหวัดสงขลา บ้านพรุฑ ตำบลเกาะสะบ้า อำเภอเทพา จังหวัดสงขลา บ้านคูนายสังข์ ตำบลแค อำเภอจะนะ จังหวัดสงขลา บ้านเฮ๊ะ ตำบลทุ่งตำเสา อำเภอหาดใหญ่ จังหวัดสงขลา บ้านควนเนียง* ตำบลพะตง อำเภอหาดใหญ่ จังหวัดสงขลา	ปริมาณฝนสะสม ๑๒ ชั่วโมง ๑๐๐.๐ มิลลิเมตร ปริมาณฝนสะสม ๑๒ ชั่วโมง ๑๑๑.๕ มิลลิเมตร ปริมาณฝนสะสม ๑๒ ชั่วโมง ๑๐๔.๐ มิลลิเมตร ปริมาณฝนสะสม ๑๒ ชั่วโมง ๑๑๑.๕ มิลลิเมตร ปริมาณฝนสะสม ๑๒ ชั่วโมง ๑๐๐.๐ มิลลิเมตร ปริมาณฝนสะสม ๑๒ ชั่วโมง ๑๐๐.๕ มิลลิเมตร ปริมาณฝนสะสม ๑๒ ชั่วโมง ๑๑๓.๐ มิลลิเมตร ปริมาณฝนสะสม ๑๒ ชั่วโมง ๑๐๔.๐ มิลลิเมตร ปริมาณฝนสะสม ๑๒ ชั่วโมง ๑๐๐.๐ มิลลิเมตร ปริมาณฝนสะสม ๑๒ ชั่วโมง ๑๐๐.๕ มิลลิเมตร ค่าระดับน้ำ ๒.๑๓ เมตร ระดับวิกฤติ ๓.๐๐ เมตร ค่าระดับน้ำ ๓.๐๒ เมตร ระดับวิกฤติ ๔.๔๐ เมตร	๒๕ ก.พ.๖๕/๑๘.๑๙ น. ๒๕ ก.พ.๖๕/๒๐.๐๑ น. ๒๕ ก.พ.๖๕/๒๑.๓๐ น. ๒๕ ก.พ.๖๕/๒๑.๔๖ น. ๒๕ ก.พ.๖๕/๒๑.๔๖ น. ๒๕ ก.พ.๖๕/๒๒.๓๓ น. ๒๕ ก.พ.๖๕/๒๒.๓๕ น. ๒๖ ก.พ.๖๕/๑๑.๑๘ น. ๒๖ ก.พ.๖๕/๑๕.๑๔ น. ๒๖ ก.พ.๖๕/๑๕.๒๖ น. ๒๖ ก.พ.๖๕/๑๖.๑๑ น.

\*\*\*สำนักงานทรัพยากรน้ำภาคที่เกี่ยวข้องได้ดำเนินการแจ้งอาสาสมัครและเครือข่าย รวมถึงหน่วยงานที่เกี่ยวข้องในพื้นที่เสี่ยงภัยแล้ว

๑๑. พื้นที่ติดตามและเฝ้าระวังสถานการณ์ธรณีพิบัติภัย ณ วันที่ ๒๕ กุมภาพันธ์ ๒๕๖๕ (กรมทรัพยากรธรณี)

เนื่องจากในพื้นที่เสี่ยงดินถล่มมีฝนตกและมีปริมาณน้ำฝนถึงเกณฑ์การเฝ้าระวัง ประกอบกับพื้นที่คาดการณ์ปริมาณน้ำฝนที่อาจก่อให้เกิดดินถล่มล่วงหน้า โดยเฉพาะในบริเวณ ภาคใต้จังหวัดนครศรีธรรมราช ตรัง สงขลา สตูล นราธิวาส และยะลา ศูนย์ปฏิบัติการธรณีพิบัติภัยจึงได้ทำการเฝ้าระวังและติดตามสถานการณ์ธรณีพิบัติภัยดินถล่มและน้ำป่าไหลหลากเป็นพิเศษ และจะทำการแจ้งอาสาสมัครเครือข่ายในพื้นที่เสี่ยงภัยต่อไป

๑๒. เหตุการณ์วิกฤตน้ำปัจจุบัน ณ วันที่ ๒๖ กุมภาพันธ์ ๒๕๖๕ [เวลา ๑๕.๐๐ น.(เมื่อวาน) - ๐๘.๐๐ น. (วันนี้)]  
ไม่มีสถานการณ์

๑๓. สถานการณ์ภาวะน้ำท่วม และสถานการณ์ฝนแล้ง/ฝนทิ้งช่วง ณ วันที่ ๒๕ กุมภาพันธ์ ๒๕๖๕ (ปก.)  
ไม่มีสถานการณ์

๑๔. การคาดหมายลักษณะอากาศ ๗ วันข้างหน้า (ระหว่างวันที่ ๒๔ กุมภาพันธ์ - ๒ มีนาคม ๒๕๖๕)

ในช่วงวันที่ ๒๔ - ๒๖ ก.พ. ๖๕ ลมตะวันออกเฉียงใต้พัดปกคลุมอ่าวไทยและภาคใต้มีกำลังแรงขึ้น ประกอบกับมีหย่อมความกดอากาศต่ำบริเวณเกาะบอร์เนียว จะเคลื่อนเข้าปกคลุมบริเวณประเทศมาเลเซียและภาคใต้ตอนล่างของประเทศไทย ทำให้ภาคใต้ตอนล่างมีฝนเพิ่มขึ้น กับมีฝนตกหนักถึงหนักมากบางแห่ง ส่วนคลื่นลมบริเวณอ่าวไทย

จะมีกำลังค่อนข้างแรง โดยอ่าวไทยตอนล่างมีคลื่นสูง ๒-๓ เมตร บริเวณที่มีฝนฟ้าคะนองคลื่นสูงมากกว่า ๓ เมตร สำหรับบริเวณความกดอากาศสูงหรือมวลอากาศเย็นกำลังค่อนข้างแรงปกคลุมประเทศไทยตอนบน ลักษณะเช่นนี้จะทำให้ประเทศไทยตอนบนมีอากาศหนาวเย็น โดยในภาคเหนือและภาคตะวันออกเฉียงเหนือมีอากาศเย็นถึงหนาว ส่วนภาคกลาง ภาคตะวันออก รวมทั้งกรุงเทพมหานครและปริมณฑล มีอากาศเย็นในตอนเช้า

ส่วนในช่วงวันที่ ๒๗ ก.พ. - ๒ มีนาคม ๖๕ บริเวณความกดอากาศสูงหรือมวลอากาศเย็นกำลังค่อนข้างแรงที่ปกคลุมประเทศไทยตอนบนจะมีกำลังอ่อนลง ทำให้ประเทศไทยตอนบนมีอุณหภูมิสูงขึ้นกับมีหมอกในตอนเช้า ส่วนลมตะวันออกเฉียงใต้พัดปกคลุมอ่าวไทยและภาคใต้มีกำลังอ่อนลง ทำให้ภาคใต้มีฝนลดลง คลื่นลมบริเวณอ่าวไทยตอนล่างมีคลื่นสูง ประมาณ ๒ เมตร บริเวณที่มีฝนฟ้าคะนองคลื่นสูงมากกว่า ๒ เมตร

๑๕. ความช่วยเหลือภัยแล้งสะสมของกรมทรัพยากรน้ำ

ความช่วยเหลือในพื้นที่ประสบปัญหาภัยแล้ง ตั้งแต่วันที่ ๑ ตุลาคม ๒๕๖๔ - ๒๓ กุมภาพันธ์ ๒๕๖๕

หน่วยงาน	จังหวัด	ปริมาณการ สูบน้ำ (ลบ.ม.)	ปริมาณการ แจกจ่ายน้ำ สะอาด (ลิตร)	น้ำดื่มบรรจุ ขวด (ขวด)	ประโยชน์ที่ได้รับ		
					อุปโภค-บริโภค		พื้นที่เกษตร (ไร่)
					ครัวเรือน	ประชากร	
ภาค ๑	ลำปาง	-	๘๓๗,๕๒๖	๔,๑๐๐	๑๖๗,๕๗๘	๔๔๗,๔๕๒	-
	เชียงใหม่	-	๗๙,๑๑๔	๖๐๐	๒๑,๒๐๑	๘๗,๖๗๕	-
	แม่ฮ่องสอน	-	๗๙,๙๓๒	-	๙,๒๔๘	๖๐,๙๘๖	-
	เชียงราย	-	๒๓๙,๒๘๔	-	๕๖,๔๗๑	๑๗๔,๔๗๗	-
	กำแพงเพชร	-	๗๙,๑๔๓	-	๔๔,๑๒๕	๑๗๙,๓๑๐	-
ภาค ๒	นครสวรรค์	๑,๒๐๕,๒๘๐	๓๖,๐๐๐	-	๔๗๔	๑,๖๐๐	๑,๙๐๐
	เพชรบูรณ์	๒๑๗,๐๘๐	-	-	๔๗๗	-	๘๐๐
ภาค ๓	อุดรธานี	๒,๓๒๓,๓๐๐	๓๐,๐๐๐	-	๒,๐๒๐	๘,๒๖๓	๑,๒๗๐
	สกลนคร	๔๖๑,๒๐๐	-	-	๑๓๕	๑๓๕	๖,๕๐๐
ภาค ๔	ขอนแก่น	๑,๐๘๓,๗๘๐	-	-	๑,๖๓๘	๖,๒๓๕	-
	มหาสารคาม	๑๔๕,๓๘๐	-	-	๘๕๓	๒,๗๘๒	-
ภาค ๕	นครราชสีมา	๖๘๐,๐๐๐	-	-	๒,๔๑๗	๘,๙๔๘	๔,๘๐๐
ภาค ๖	ปราจีนบุรี	๑,๕๘๒,๔๐๐	-	-	๕๐	๒๕๐	๑,๕๘๐
	จันทบุรี	๒,๓๔๓,๖๐๐	-	-	๓,๒๘๗	๗,๗๑๖	๕,๑๒๒
	สระแก้ว	๙๑,๒๐๐	-	-	-	-	-
ภาค ๘	นครศรีธรรมราช	๓๘๘,๘๐๐	-	-	๑,๑๑๕	๓,๓๕๔	๘,๕๕๐
	ยะลา	๒๒๘,๔๒๐	-	-	๖๕๐	๒,๕๐๐	๑,๕๐๐
ภาค ๙	น่าน	-	๑๖,๓๕๐	-	-	๙๕	-

	อูตรดิตถ์	-	๑๓๗,๒๐๐	-	๑,๒๖๙	๔,๓๗๐	-
	พิษณุโลก	-	-	๓,๖๒๔	-	๑,๖๙๐	-
	สุโขทัย	-	-	๖๒๐	-	๑๒๐	-
	แพร่	๑,๒๙๔,๙๖๐	-	-	๑,๑๖๐	๓,๑๑๐	๗,๕๐๐
ภาค ๑๐	สุราษฎร์ธานี	๑๑๘,๔๐๐	๑๘๖,๐๐๐	-	๖๔	๓๑๐	๒,๖๐๐
ภาค ๑๑	อำนาจเจริญ	๑๒๒,๔๐๐	-	-	๒,๑๙๓	๖,๓๒๐	๕๐
	<b>๒๔ จังหวัด</b>	<b>๑๒,๒๘๖,๒๐๐</b>	<b>๑,๗๒๐,๕๔๙</b>	<b>๘,๙๔๔</b>	<b>๓๑๖,๔๒๕</b>	<b>๑,๐๐๗,๖๙๘</b>	<b>๔๒,๑๗๒</b>

จึงเรียนมาเพื่อโปรดทราบ

นายภาดล ถาวรภุชรัตน์  
อธิบดีกรมทรัพยากรน้ำ  
ประธานคณะกรรมการศูนย์ปฏิบัติการ  
ทรัพยากรธรรมชาติและสิ่งแวดล้อม  
(ด้านทรัพยากรน้ำ)