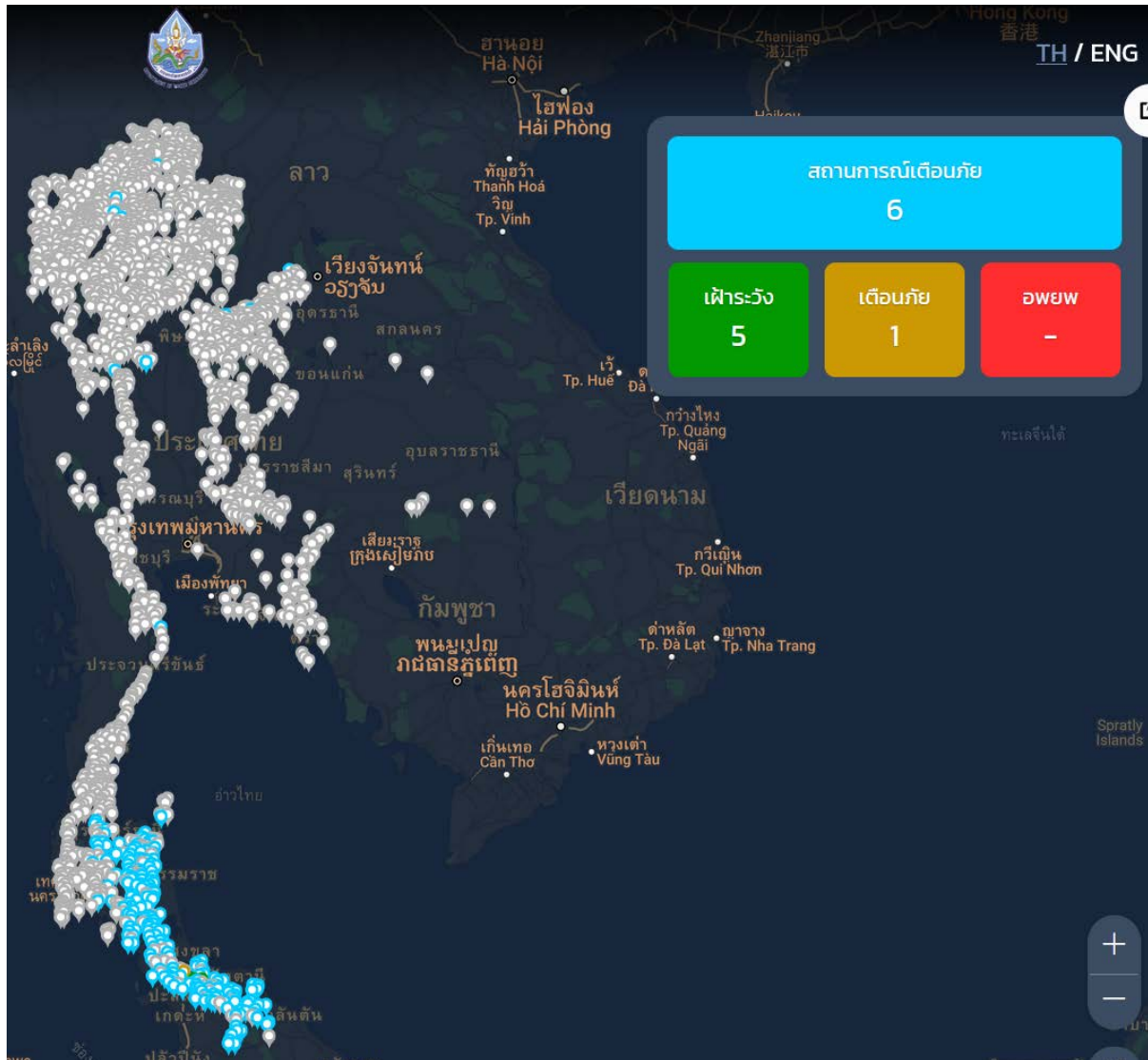


รายงานสถานการณ์พื้นที่เสี่ยงอุทกภัยน้ำหลากในเขตพื้นที่ลัดเชิงเขา

วันที่ 26 กุมภาพันธ์ 2565 เวลา 15:00 น.

1) Early Warning System (26 ก.พ. 2565 เวลา 15.00 น)

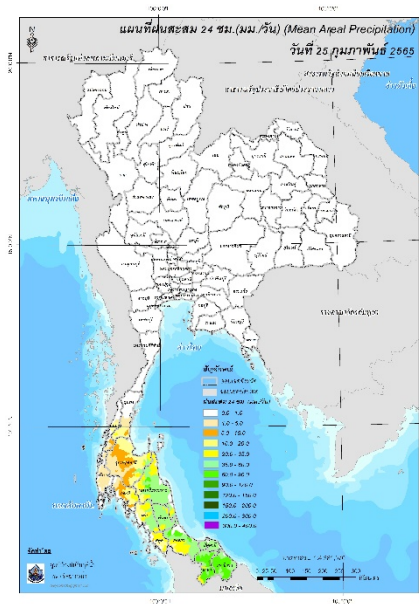
สถานี Early Warning System มีสถานการณ์เตือนภัย 6 หมู่บ้าน ประกอบด้วยฝั้าระวัง 5 หมู่บ้าน และเตือนภัย 1 หมู่บ้าน



ที่มา : สำนักวิจัย พัฒนาและอุทกวิทยา

2) ปริมาณฝน

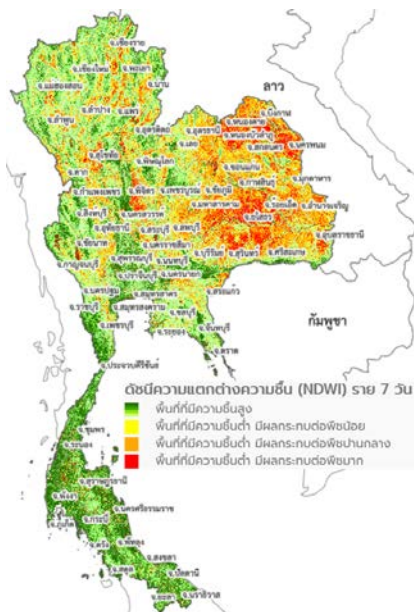
ผลการเปรียบเทียบปริมาณฝนสะสม 24 ชั่วโมง ของวันที่ 25 – 26 กุมภาพันธ์ (เวลา 15:00 น.) จากระบบของ Mekong River Commission Flash Flood Guidance System (MRCFFGS) แสดงให้เห็นว่ามีปริมาณฝนตกบริเวณภาคตะไต้ มีปริมาณฝนสะสมประมาณ 35 - 60 มม./วัน ส่วนบริเวณจังหวัดนครศรีธรรมราช สงขลา ยะลา และนราธิวาส มีปริมาณฝนสะสมประมาณ 60 - 90 มม./วัน



ปริมาณฝนสะสม 24 ชั่วโมง (MRCFFGS)

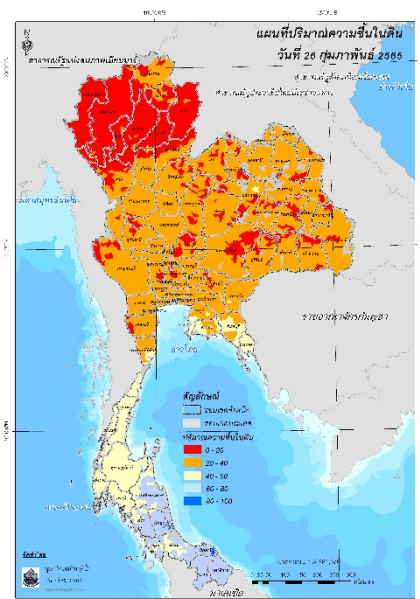
3) ปริมาณความชื้นในดิน

ปริมาณความชื้นในดินจากแผนที่ดาวเทียมของ Gistda (ดัชนีความแตกต่าง (NDWI) ราย 7 วัน) และค่าความชื้นในดินที่ได้จากระบบ MRCFFGS พบว่าบริเวณจังหวัดพัทลุง สงขลา และปัตตานี มีค่าความชื้นอยู่ในเกณฑ์ประมาณร้อยละ 80 - 100 สภาวะดังกล่าวหมายถึงดินในพื้นที่บริเวณดังกล่าวยังสามารถรองรับปริมาณน้ำฝนได้อีกประมาณ 20% ก่อนที่จะเข้าสู่สภาพอิ่มตัว



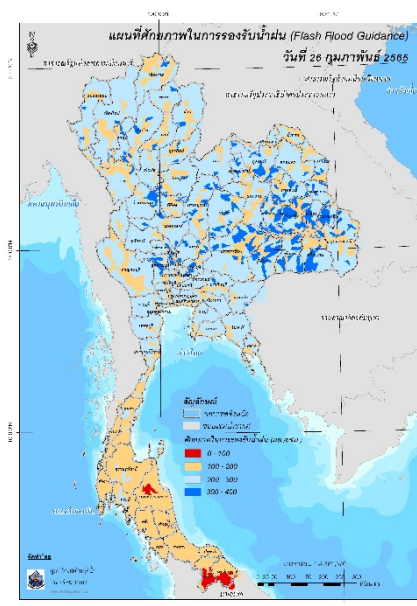
แผนที่ดาวเทียมของ Gistda

(20 - 26 ก.พ. 65)



ปริมาณความชื้นในดิน (MRCFFG)

4) ศักยภาพในการรองรับน้ำฝน FFG (Flash Flood Guidance)



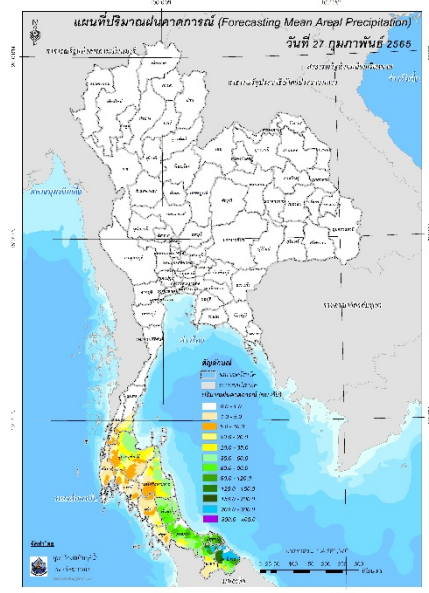
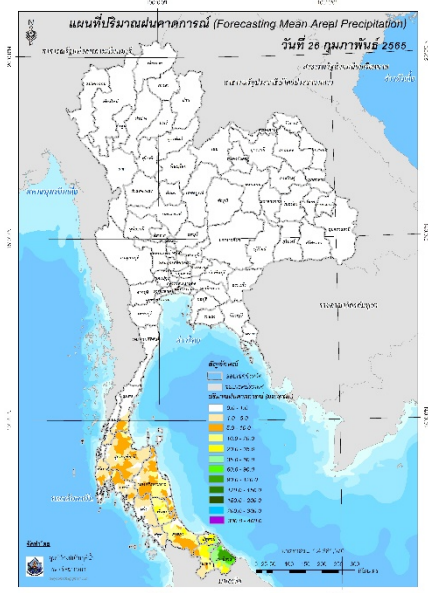
โดยศักยภาพในการรองรับน้ำฝนของพื้นที่จังหวัดนครศรีธรรมราช พัทลุง ยะลา และนราธิวาส สามารถรองรับปริมาณฝนได้น้อยกว่า 100 มม./6ชม

FFG หมายถึง ค่าความสามารถในการรองรับปริมาณฝนของพื้นที่นั้นๆ ก่อนที่จะเกิดสภาวะน้ำล้นตลิ่งที่จุดออกของปลายพื้นที่ โดยค่า FFG 06-hr หมายถึง ปริมาณฝนที่จะส่งผลให้เกิดสภาวะน้ำล้นตลิ่งที่ปลายลุ่มน้ำในอีก 6 ชั่วโมงข้างหน้า (มม./6ชม.)

5) ปริมาณฝนคาดการณ์ล่วงหน้า

ปริมาณฝนคาดการณ์ในวันที่ 26 กุมภาพันธ์ 2565 เวลา 21.00 น. บริเวณภาคใต้ จะมีปริมาณฝนสะสม 6 ชั่วโมงข้างหน้า 20 - 35 มม. ส่วนบริเวณจังหวัดปัตตานี และยะลา จะมีปริมาณฝนสะสม 6 ชั่วโมงข้างหน้า 35 - 60 มม. และบริเวณจังหวัดนราธิวาส จะมีปริมาณฝนสะสม 6 ชั่วโมงข้างหน้า 120 - 150 มม.

ปริมาณฝนคาดการณ์ในวันที่ 27 กุมภาพันธ์ 2565 เวลา 15.00 น. บริเวณภาคใต้ จะมีปริมาณฝนสะสม 24 ชั่วโมงข้างหน้า 35 - 60 มม. ส่วนบริเวณจังหวัดพัทลุง สงขลา จะมีปริมาณฝนสะสม 24 ชั่วโมงข้างหน้า 90 - 120 มม. และบริเวณจังหวัดปัตตานี จะมีปริมาณฝนสะสม 24 ชั่วโมงข้างหน้า 120 - 150 มม. และบริเวณจังหวัดยะลา และนราธิวาส จะมีปริมาณฝนสะสม 24 ชั่วโมงข้างหน้า 200 - 300 มม.



ปริมาณฝนคาดการณ์ในวันที่ 26 กุมภาพันธ์ 2565

ปริมาณฝนคาดการณ์ในวันที่ 27 กุมภาพันธ์ 2565

6) ความเสี่ยงจากน้ำท่วม

- การคาดการณ์พื้นที่เสี่ยงภัยน้ำหลากดินถล่มจากข้อมูล MRCFFGS วันที่ 26 กุมภาพันธ์ 2565 ในอีก 12 ชม. 24 ชม. และ 36 ชม. พบพื้นที่เสี่ยงบริเวณ

- จ.สงขลา (อ.เมือง จะนะ สะบ้าย้อย นาทม่อม)

- จ.ตรัง (อ.ปะเหลียน)

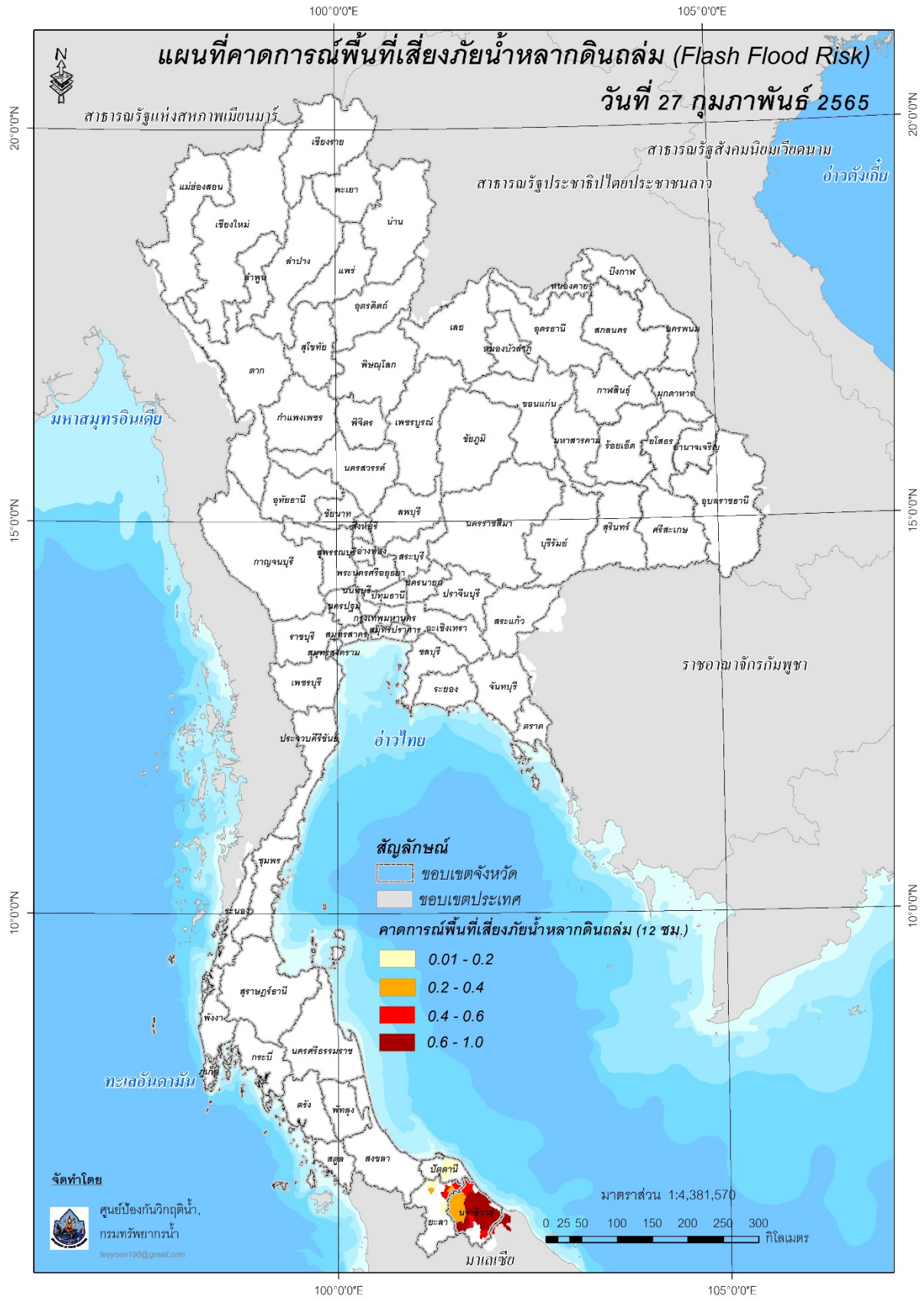
- จ.พัทลุง (อ.กาหรา เขาชัยสน ตะโหมด)

- จ.ปัตตานี (อ.โคกโพธิ์ หนองจิก ปะนาเระ มายอ พังยางแดง สายบุรี ไม้แก่น ยะหริ่ง ยะรัง กะพ้อ แม่ลาน)

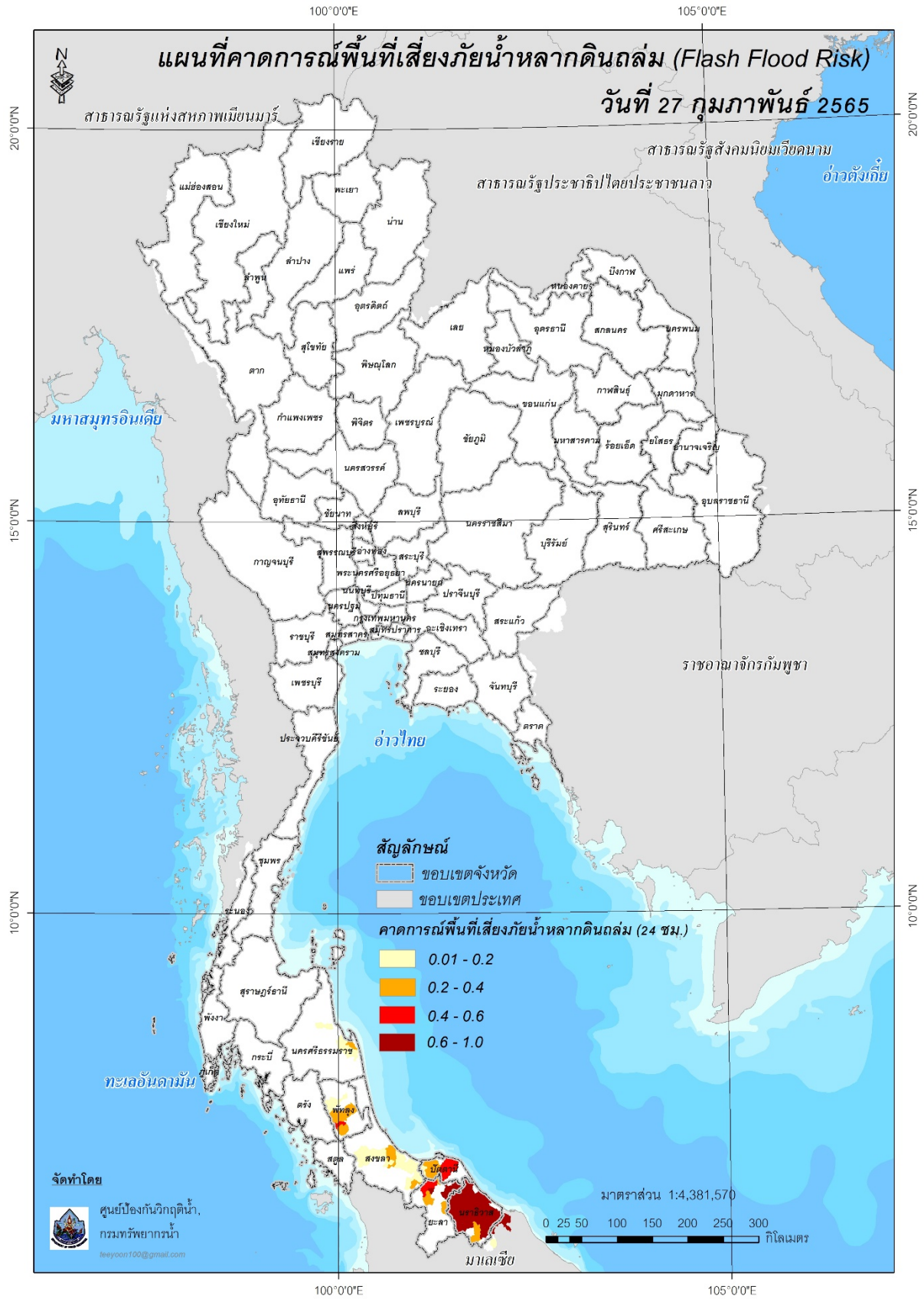
- จ.ยะลา (อ.เมืองยะลา เบตง บันนังสตา ธารโต ยะหา รามัน กาบัง กรงปินัง)

- จ.นราธิวาส (อ.เมืองนราธิวาส ตากใบ บาเจาะ ยี่งอ ระแงะ รือเสาะ ศรีสาคร แว้ง สุคีริน สุโหงโก-ลก สุโหงปาดี จะแนะ เจาะไอร้อง)

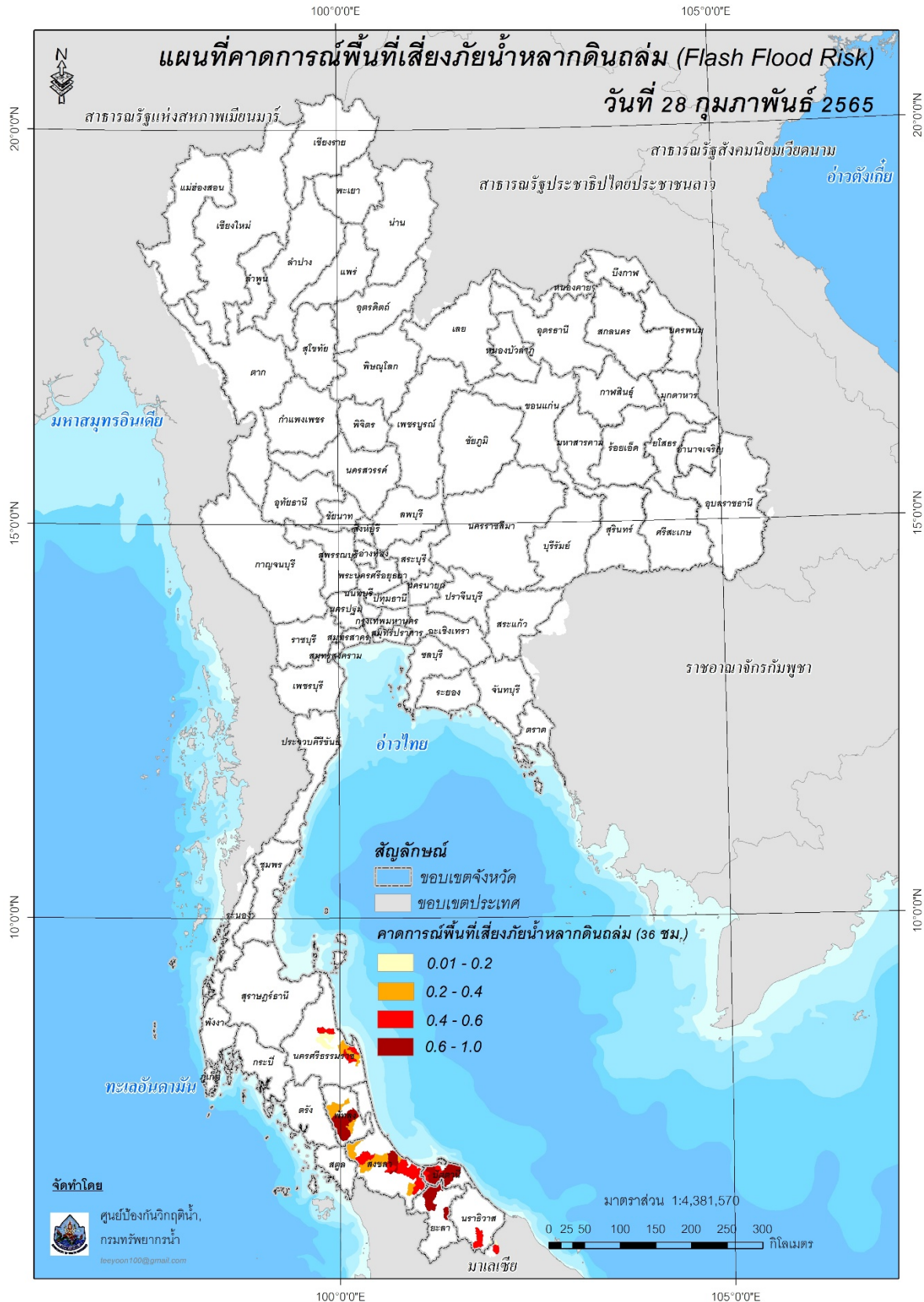
แผนที่แสดงการคาดการณ์พื้นที่เสี่ยงภัยน้ำหลากดินถล่ม วันที่ 27 กุมภาพันธ์ 2565 (03.00 น.)



แผนที่แสดงการคาดการณ์พื้นที่เสี่ยงภัยน้ำหลากดินถล่ม วันที่ 27 กุมภาพันธ์ 2565 (15.00 น.)



แผนที่แสดงการคาดการณ์พื้นที่เสี่ยงภัยน้ำหลากดินถล่ม วันที่ 28 กุมภาพันธ์ 2565 (03.00 น.)



คำแนะนำ: ข้อมูลดังกล่าวเป็นการคาดการณ์พื้นที่เสี่ยงภัยน้ำหลาก โดยอาศัยข้อมูลปริมาณฝนจากดาวเทียม ดังนั้นรายงานฉบับนี้ควรใช้งานควบคู่ไปกับการตรวจวัดปริมาณฝนจริงภาคสนาม และข้อมูลจากเรดาร์ เพื่อประกอบการตัดสินใจ