



**รายงานการเฝ้าระวังติดตามสถานการณ์น้ำและความช่วยเหลือ
ศูนย์ปฏิบัติการทรัพยากรธรรมชาติและสิ่งแวดล้อม (ด้านทรัพยากรน้ำ)
กระทรวงทรัพยากรธรรมชาติและสิ่งแวดล้อม**

ศูนย์ป้องกันวิกฤติน้ำ กรมทรัพยากรน้ำ

โทรศัพท์ ๐ ๒๒๗๑ ๖๐๐๐ ต่อ ๖๔๔๕ โทรสาร ๐ ๒๒๗๘ ๖๖๒๙ www.dwr.go.th IDLine: mekhalawoc Email: mekhala@dwr.mail.go.th

ศูนย์เทคโนโลยีสารสนเทศทรัพยากรน้ำบาดาล กรมทรัพยากรน้ำบาดาล

โทรศัพท์ ๐ ๒๖๖๖ ๗๐๙๐ โทรสาร ๐ ๒๖๖๖ ๗๑๐๐ www.dgr.go.th Email: itcenter@dgr.mail.go.th

สำนักงานนโยบายและแผนทรัพยากรธรรมชาติและสิ่งแวดล้อม

โทรศัพท์ ๐ ๒๒๖๕๖๕๐๐ www.onep.go.th Email: webmaster@onep.go.th

กรมทรัพยากรธรณี

โทรศัพท์ ๐ ๒๖๒๑๙๕๐๐ www.dmr.go.th Email: webmaster@dmr.mail.go.th

รายงานฉบับที่ ๑๑๕/๒๕๖๕

เวลา ๐๘.๐๐ น.

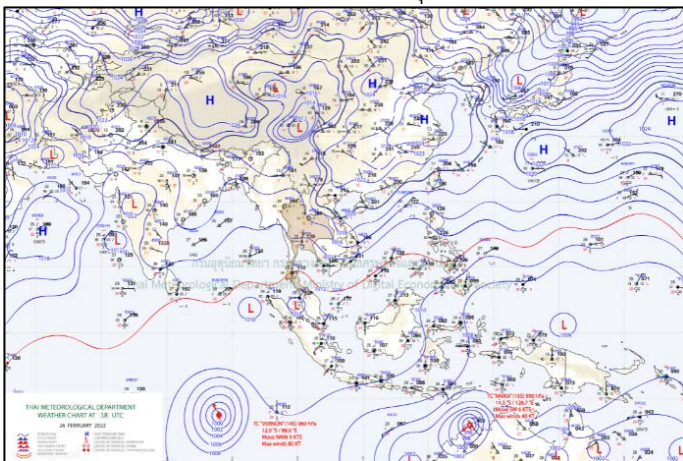
วันที่ ๒๗ กุมภาพันธ์ ๒๕๖๕

เรียน รว.ทส. เลขาธิการ รว.ทส. ที่ปรึกษา รว.ทส. ปกท.ทส. รอง ปกท.ทส. อทน. อทบ. และหน่วยงานที่เกี่ยวข้อง

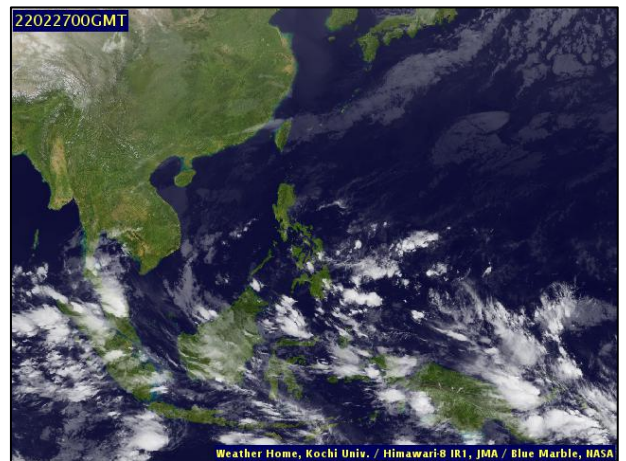
๑. สถานะอากาศ เวลา ๐๖.๐๐ น. (กรมอุตุนิยมวิทยา)

พยากรณ์อากาศ ๒๔ ชั่วโมงข้างหน้า หย่อมความกดอากาศต่ำปกคลุมบริเวณช่องแคบมะละกา ประกอบกับมีลมตะวันออกเฉียงและลมตะวันออกเฉียงเหนือกำลังแรงยังคงพัดปกคลุมอ่าวไทยและภาคใต้ ทำให้ภาคใต้ตอนล่างมีฝนตกหนักหลายพื้นที่ และมีฝนตกหนักมากบางแห่ง ส่วนคลื่นลมบริเวณอ่าวไทยมีกำลังค่อนข้างแรง โดยอ่าวไทยตอนล่างมีคลื่นสูง ๒-๓ เมตร บริเวณที่มีฝนฟ้าคะนองคลื่นสูงมากกว่า ๓ เมตร ขอให้ประชาชนบริเวณภาคใต้ระวังอันตรายจากฝนตกหนักและฝนที่ตกสะสม ซึ่งอาจทำให้เกิดน้ำท่วมฉับพลันและน้ำป่าไหลหลากไว้ด้วย รวมทั้งระวังอันตรายจากคลื่นลมแรงที่ซัดเข้าหาฝั่ง สำหรับชาวเรือควรเพิ่มความระมัดระวังในการเดินเรือและหลีกเลี่ยงบริเวณที่มีฝนฟ้าคะนอง ส่วนเรือเล็กควรงดออกจากฝั่งในระยะนี้

สำหรับบริเวณความกดอากาศสูงหรือมวลอากาศเย็นกำลังแรงจากประเทศจีนที่ปกคลุมประเทศไทยตอนบนมีกำลังอ่อนลง แต่ยังคงทำให้ประเทศไทยตอนบนมีอากาศหนาวเย็นกับมีลมแรง โดยภาคเหนือและภาคตะวันออกเฉียงเหนือมีอากาศเย็นถึงหนาว ส่วนภาคกลาง ภาคตะวันออก รวมทั้งกรุงเทพมหานครและปริมณฑล มีอากาศเย็นในตอนเช้า

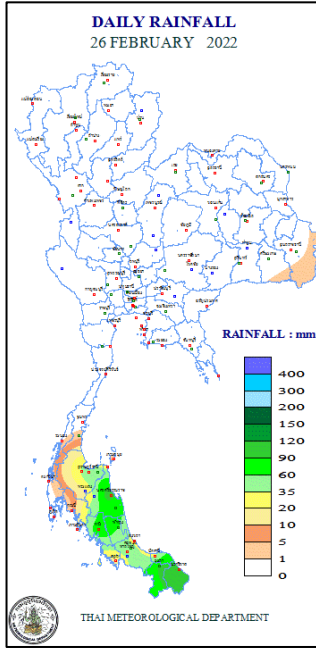


แผนที่อากาศ วันที่ ๒๗ ก.พ. ๒๕๖๕ เวลา ๐๑.๐๐ น.



ภาพถ่ายดาวเทียม วันที่ ๒๗ ก.พ. ๒๕๖๕ เวลา ๐๗.๐๐ น.

๒. ปริมาณฝนสะสม ณ เวลา ๐๗.๐๐น.(เมื่อวาน) - ๐๗.๐๐ น.(วันนี้) (กรมอุตุฯ)



จุดตรวจวัด	ปริมาณฝน (มม.)
จ.นครศรีธรรมราช	๑๒๔.๗
จ.ตรัง	๗๘.๕
จ.พัทลุง (สภษ.)	๖๑.๒
จ.คองหงษ์ (สภษ.)	๕๓.๔
จ.ฉวาง	๓๗.๐
จ.ปัตตานี	๒๘.๗
จ.สตูล	๑๓.๒

๓. ปริมาณฝนสะสมของพื้นที่ลาดเชิงเขา ๑๒ ชม. ที่ผ่านมา (กรมทรัพยากรน้ำ)

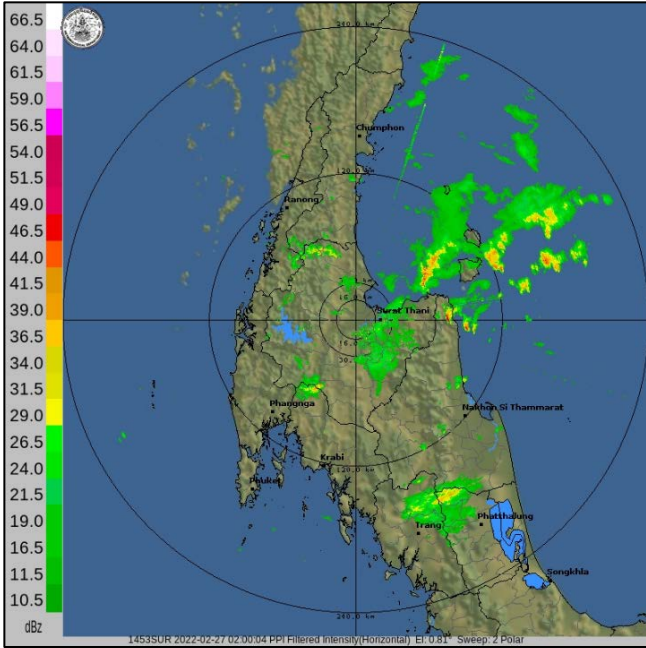
รหัสสถานี	จุดตรวจวัด	ปริมาณฝน (มม./๑๒ ชม.)
STN๑๖๙๒	บ้านปลายคลอง ต.คลองทราย อ.นาทวี จ.สงขลา	๑๕๒.๐
STN๑๗๕๔	บ้านไอร์เจียะ ต.ซากอ อ.ศรีสาคร จ.นราธิวาส	๑๒๐.๕
STN๑๗๕๑	บ้านไอร์กลุ่มแป ต.โคกสะตอ อ.รือเสาะ จ.นราธิวาส	๑๐๙.๐
STN๑๗๕๘	บ้านท่าเรือ ต.รือเสาะ อ.รือเสาะ จ.นราธิวาส	๑๐๐.๐
STN๑๕๙๕	บ้านควนเสม็ด ต.ปริง อ.สะเดา จ.สงขลา	๙๙.๕
STN๑๖๘๔	บ้านวังใหญ่ ต.นาทวี อ.นาทวี จ.สงขลา	๘๕.๐
STN๑๗๐๘	บ้านปูลาศีรี ต.โกตาบารู อ.รามัน จ.ยะลา	๘๓.๐
STN๑๗๕๒	บ้านเงาะกาโป ต.บันนังสตา อ.บันนังสตา จ.ยะลา	๘๑.๐
STN๑๗๑๔	บ้านคลองไข่มุก ต.คลองกวาง อ.นาทวี จ.สงขลา	๗๙.๐
STN๑๗๐๙	บ้านอุแบ ต.ยะต๊ะ อ.รามัน จ.ยะลา	๗๕.๕

๔. ค่าความชื้นในดิน (กรมทรัพยากรน้ำ/คณะกรรมการแม่น้ำโขง)

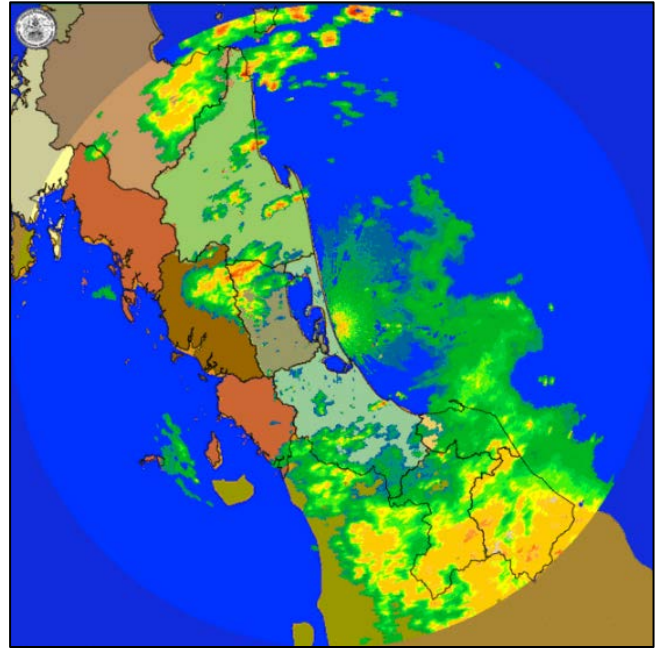
ภูมิภาค	ความชื้นในดิน [-] ๑ ก.พ. ๖๕	ความชื้นในดิน [-] ๒๔ ก.พ. ๖๕	แนวโน้ม
เหนือ	๐-๒๐	๐-๒๐	ทรงตัว
กลาง	๒๐-๔๐	๒๐-๔๐	ทรงตัว
ตะวันออกเฉียงเหนือ	๒๐-๔๐	๒๐-๔๐	ทรงตัว
ตะวันออก	๒๐-๔๐	๒๐-๔๐	ทรงตัว
ตะวันตก	๒๐-๔๐	๒๐-๔๐	ทรงตัว
ใต้	๔๐-๖๐	๔๐-๖๐	ทรงตัว

หมายเหตุ : ความชื้นในดิน ๐ หมายถึง ดินที่แห้งสนิท และ ๑๐๐ หมายถึง ดินที่อิ่มน้ำ

๕. เรดาร์ตรวจอากาศ ณ วันที่ ๒๗ กุมภาพันธ์ ๒๕๖๕ (กรมอุตุนิยมวิทยา)



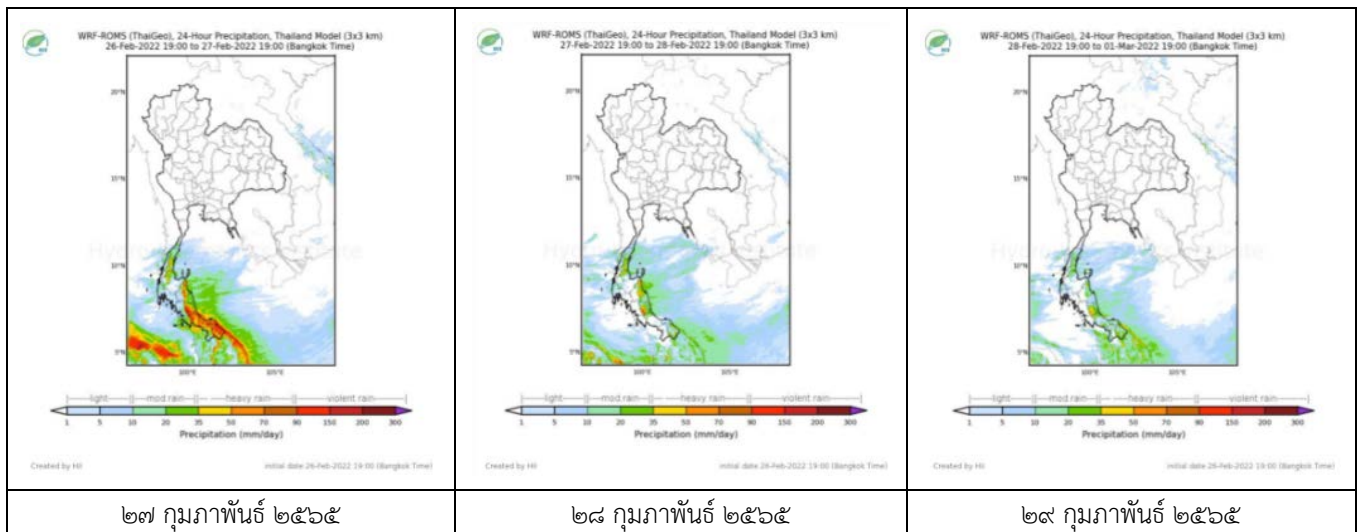
สถานีสุราษฎร์ธานี เวลา ๐๙.๐๐ น.



สถานีสทิงพระ จ.สงขลา เวลา ๐๙.๐๐ น.

จากเรดาร์ตรวจอากาศพบว่ามีกกลุ่มเมฆฝนกระจายปกคลุมบริเวณภาคใต้ของประเทศไทย

๖. แผนภาพคาดการณ์ฝนล่วงหน้า ๓ วัน (สถาบันสารสนเทศทรัพยากรน้ำ (องค์การมหาชน))



๒๗ กุมภาพันธ์ ๒๕๖๕

๒๘ กุมภาพันธ์ ๒๕๖๕

๒๙ กุมภาพันธ์ ๒๕๖๕

๗. สถานการณ์น้ำในแหล่งเก็บกักน้ำ ณ วันที่ ๒๖ กุมภาพันธ์ ๒๕๖๕ (กรมชลประทาน กรมทรัพยากรน้ำ และสททช.)

๗.๑ ปริมาณน้ำในอ่างฯ ๔๘,๑๕๙ ล้าน ลบ.ม. คิดเป็นร้อยละ ๖๘ (ปริมาณน้ำใช้การได้ ๒๔,๖๑๗ ล้าน ลบ.ม. คิดเป็นร้อยละ ๕๒) ปริมาณน้ำในอ่างฯ เทียบกับปี ๒๕๖๔ (๓๘,๕๕๑ ล้าน ลบ.ม. คิดเป็นร้อยละ ๕๔) มากกว่าปี ๒๕๖๔ จำนวน ๙,๖๐๘ ล้าน ลบ.ม. ปริมาณน้ำไหลลงอ่างฯ จำนวน ๘๗.๔๘ ลบ.ม. ปริมาณน้ำระบาย จำนวน ๑๐๕.๘๐ ล้าน ลบ.ม. สามารถรับน้ำได้อีก ๒๒,๗๖๗ ล้าน ลบ.ม.

อ่างเก็บน้ำ	ความจุที่ รณก. (ล้าน ลบ.ม.)	ปริมาณ น้ำในอ่าง		ปริมาณ น้ำใช้การได้		ปริมาณ น้ำไหลลงอ่าง		ปริมาณ น้ำระบาย		ปริมาณน้ำ รับได้อีก (ล้าน ม. ^๓) (ความจุที่ รณก.- ปริมาณน้ำปัจจุบัน)
		ปริมาณ (ล้าน ม. ^๓)	% น้ำเก็บ กัก	ปริมาณ (ล้าน ม. ^๓)	% น้ำใช้ การ	วันนี้ (ล้าน ม. ^๓)	เมื่อวาน (ล้าน ม. ^๓)	วันนี้ (ล้าน ม. ^๓)	เมื่อวาน (ล้าน ม. ^๓)	
๑.ภูมิพล	๑๓,๔๖๒	๖,๘๕๗	๕๑	๓,๐๕๗	๓๒	๐.๐๐	๑.๑๔	๑๔.๐๐	๑๔.๐๐	๖,๖๐๕
๒.สิริกิติ์	๙,๕๑๐	๔,๑๐๙	๔๓	๑,๒๕๙	๑๙	๔.๕๒	๔.๕๑	๗.๐๒	๗.๐๑	๕,๔๐๑
๓.จุฬารัตน์	๑๖๔	๑๒๒	๗๔	๘๕	๖๗	๐.๒๖	๐.๓๔	๐.๐๐	๐.๐๐	๔๒

๔.อุบลรัตน์	๒,๔๓๑	๑,๕๓๐	๖๓	๙๔๙	๕๑	๔.๑๖	๐.๐๐	๕.๖๘	๔.๖๗	๙๐๑
๕.ลำปาง	๑,๙๘๐	๙๖๖	๔๙	๘๖๖	๔๖	๐.๐๐	๐.๐๐	๔.๒๗	๔.๒๙	๑,๐๑๔
๖.สุรินทร์	๑,๙๖๖	๑,๔๕๗	๗๔	๖๒๕	๕๕	๓.๒๒	๐.๗๙	๒.๕๘	๒.๕๑	๕๐๙
๗.ป่าสักชลสิทธิ์	๙๖๐	๖๐๔	๖๓	๖๐๑	๖๓	๐.๐๐	๐.๐๐	๕.๖๓	๓.๔๗	๓๕๖
๘.ศรีนครินทร์	๑๗,๗๔๕	๑๕,๙๒๗	๙๐	๕,๖๖๒	๗๖	๕.๒๙	๒.๗๙	๑๕.๐๘	๑๕.๐๓	๑,๘๑๘
๙.วีรลวงกรณ	๘,๘๖๐	๖,๘๕๘	๗๗	๓,๘๕๖	๖๖	๑.๕๐	๐.๐๐	๑๗.๐๙	๑๗.๑๒	๒,๐๐๒
๑๐.ขุนด่านปราการชล	๒๒๔	๑๓๔	๖๐	๑๒๙	๕๙	๐.๐๒	๐.๐๒	๑.๔๐	๐.๓๓	๙๐
๑๑.รัชชประภา	๕,๖๓๙	๔,๐๔๗	๗๒	๒,๖๙๕	๖๓	๖.๗๒	๕.๓๒	๑๕.๐๗	๑๕.๑๕	๑,๕๙๒
๑๒.บางกลาง	๑,๔๕๔	๑,๑๙๑	๘๒	๙๑๕	๗๘	๕.๘๖	๖.๕๑	๑.๗๕	๓.๐๓	๒๖๓

๗.๒ อ่างเก็บน้ำขนาดกลาง ๔๑๒ แห่ง มีปริมาณน้ำ ๓,๗๗๒ ล้าน ลบ.ม. (๗๓%) ปริมาณน้ำใช้การ ๓,๓๗๗ ล้าน ลบ.ม. (๗๑%)

๗.๓ แหล่งน้ำในพื้นที่นอกเขตชลประทาน ๑๐๒,๐๙๙ แห่ง มีปริมาณน้ำรวม ๖,๐๑๓ ล้าน ลบ.ม. (๗๑%)

๗.๔ อ่างเก็บน้ำขนาดกลางนอกเขตชลประทาน ๖๕ แห่ง ภายใต้การดูแลของกรมทรัพยากรน้ำปริมาณน้ำปัจจุบัน ๑๗๒.๖๓ ล้านลบ.ม. (๗๓%)

ภูมิภาค	จำนวน (แห่ง)	ปริมาณรวม (ล้าน ลบ.ม.)	ปริมาณน้ำ (ล้าน ลบ.ม.)							ปัจจุบัน	
			เดือน						๒๑ ก.พ ๖๕	ร้อยละ	
			ส.ค. ๖๔	ก.ย. ๖๔	ต.ค. ๖๔	พ.ย. ๖๔	ธ.ค. ๖๔	ม.ค. ๖๕			
เหนือ	๑๗,๒๔๙	๑,๑๐๓	๓๕๐.๙๔	๓๙๔.๓๗	๔๒๓.๔๖	๗๙๙.๖๗	๘๐๙.๑๖	๗๙๓.๗๘	๗๐๓.๘๐	๗๑	
ตะวันออกเฉียงเหนือ	๕๔,๕๔๗	๓,๕๖๔	๒,๑๕๐.๓๖	๒,๒๓๕.๕๕	๒,๑๔๖.๔๑	๓,๙๖๖.๖๕	๓,๗๘๐.๐๗	๓,๔๒๐.๐๓	๒,๘๖๘.๐๐	๖๓	
กลาง	๑๖,๓๖๗	๑,๑๓๗	๖๐๙.๗๔	๗๒๓.๖๘	๖๙๐.๗๓	๑,๕๒๐.๓๒	๑,๕๒๕.๖๘	๑,๓๙๙.๙๐	๑,๒๐๕.๖๑	๗๔	
ตะวันออกเฉียง	๗,๘๐๔	๖๓๕	๔๗๙.๖๕	๕๔๐.๔๐	๖๒๕.๔๘	๙๙๙.๕๖	๑,๐๑๐.๖๗	๙๑๗.๓๔	๗๗๙.๕๙	๗๕	
ตะวันตก	๒,๕๐๖	๗๑๑	๙๖.๓๔	๙๔.๔๓	๙๑.๙๗	๑๕๖.๗๐	๑๘๗.๘๗	๑๗๘.๐๘	๑๖๔.๒๓	๙๒	
ใต้	๓,๖๒๖	๑,๓๑๙	๒๐๐.๙๕	๑๙๕.๒๒	๑๘๘.๕๘	๑๙๙.๒๐	๒๓๙.๑๓	๒๙๕.๒๓	๒๙๑.๑๗	๘๔	
รวม	๑๐๒,๐๙๙.๐๐	๘,๔๗๐	๓,๘๘๗.๙๙	๔,๑๘๓.๖๕	๔,๑๖๖.๖๓	๗,๖๔๒.๑๐	๗,๕๕๒.๕๙	๗,๐๐๔.๓๖	๖,๐๑๓.๒๑	๗๑	

๘. สถานการณ์น้ำในประเทศ ณ วันที่ ๒๔ - ๒๗ กุมภาพันธ์ ๒๕๖๕ (กรมชลประทาน)

สถานี	แม่น้ำ	อำเภอ	จังหวัด	ระดับตลิ่ง (ม.รทก.)	ระดับน้ำ (ม.รทก.)				แนวโน้ม	เปรียบเทียบระดับตลิ่ง
					พฤษภ	ศุกร	เสาร์	อาทิตย์		
					๒๔ ก.พ.	๒๕ ก.พ.	๒๖ ก.พ.	๒๗ ก.พ.		
P.๑	ปิง	เมือง	เชียงใหม่	๓.๗๐	๑.๕๔	๑.๕๒	๑.๔๘	๑.๓๕	ลดลง	- ๒.๓๕
W.๑C	วัง	เมือง	ลำปาง	๕.๒๐	๐.๒๗	๐.๑๖	-๐.๓๕	-๐.๔๑	ลดลง	- ๕.๖๑
Y.๑๖	ยม	บางระกำ	พิษณุโลก	๗.๓๐	-๐.๐๒	๐.๐๖	๐.๐๖	๐.๐๖	ทรงตัว	- ๗.๒๔
N.๗A	น่าน	เมือง	พิจิตร	๙.๘๗	๑.๕๕	๑.๔๖	๑.๔๗	๑.๔๗	ทรงตัว	- ๘.๔๐
C.๒	เจ้าพระยา	เมือง	นครสวรรค์	๒๖.๒๐	๑๗.๕๔	๑๗.๔๖	๑๗.๔๑	๑๗.๓๑	ลดลง	- ๘.๘๙
C.๑๓	เจ้าพระยา	สรรพยา	ชัยนาท	๑๖.๓๔	๕.๕๕	๕.๔๔	๕.๔๔	๕.๔๔	ทรงตัว	- ๑๐.๙๐
M.๖A	มูล	สตึก	บุรีรัมย์	๖.๐๐	๐.๒๒	๐.๒๒	๐.๒๒	๐.๒๐	ลดลง	- ๕.๘๐
M.๗	มูล	เมือง	อุบลราชธานี	๗.๐๐	๓.๐๘	๓.๐๖	๓.๐๘	๓.๐๙	เพิ่มขึ้น	- ๓.๙๑
M.๑๙๑	ลำตะคอง	เมือง	นครราชสีมา	๓.๕๐	๑.๒๖	๑.๓๔	๑.๕๐	๑.๗๗	เพิ่มขึ้น	- ๑.๗๓
M.๖๙	ลำเซบก	ตระการพืชผล	อุบลราชธานี	๗.๓๐	๔.๔๕	๔.๔๓	๔.๔๐	๔.๓๗	ลดลง	- ๒.๙๓
X.๖๔	คลองท่าแซะ	ท่าแซะ	ชุมพร	๑๗.๑๓	๙.๓๕	๘.๓๘	๘.๓๖	๘.๓๔	ลดลง	- ๘.๗๙
X.๑๔๙	คลองกลาย	นบพิตำ	นครศรีธรรมราช	๓๓.๙๖	๒๙.๐๕	๒๙.๐๖	๒๙.๑๐	๒๙.๕๕	เพิ่มขึ้น	- ๔.๔๑
X.๒๗๔	แม่น้ำโกลก	แว้ง	นราธิวาส	๒๔.๑๘	๑๙.๑๔	๒๒.๓๘	๒๔.๕๒	๒๓.๒๑	ลดลง	- ๐.๙๗
X.๓๗A	แม่น้ำตาปี	พระแสง	สุราษฎร์ธานี	๑๑.๗๐	๕.๕๐	๕.๔๑	๕.๖๐	๖.๐๑	เพิ่มขึ้น	- ๕.๖๙

*** ยังไม่ได้รับรายงาน

๙. สถานการณ์น้ำในพื้นที่ลุ่มน้ำโขง ณ วันที่ ๒๗ กุมภาพันธ์ ๒๕๖๕ (คณะกรรมการจัดการแม่น้ำโขง)

สถานี	ระดับอ้างอิง (ม.รทก.)	ระดับตลิ่ง (ม.)	ระดับน้ำ (ม.)					เปรียบเทียบระดับตลิ่ง (ม.)	ผลต่างของระดับน้ำ (ม.)		แนวโน้ม
			๒๓ ก.พ.	๒๔ ก.พ.	๒๕ ก.พ.	๒๖ ก.พ.	๒๗ ก.พ.		๓ วันย้อนหลัง	๕ วันย้อนหลัง	
อ.เชียงแสน จ.เชียงราย	๓๕๗.๑๑๐	๑๒.๘๐	๒.๒๑	๒.๒๘	๒.๒๘	๒.๒๔	๒.๒๔	-๑๐.๕๖	-๐.๐๔	๐.๐๓	ทรงตัว
อ.เชียงคาน จ.เลย	๑๙๔.๑๑๘	๑๖.๐๐	๔.๒๓	๔.๖๐	๔.๖๒	๔.๒๘	๔.๒๘	-๑๑.๗๒	-๐.๓๔	๐.๐๕	ทรงตัว
อ.เมือง จ.หนองคาย	๑๕๓.๖๔๘	๑๒.๒๐	๑.๒๕	๑.๓๙	๑.๕๒	๑.๗๐	๑.๙๑	-๑๐.๒๙	๐.๓๙	๐.๖๖	เพิ่มขึ้น
อ.เมือง จ.นครพนม	๑๓๒.๖๘๐	๑๒.๐๐	๑.๐๖	๑.๑๑	๑.๑๔	๑.๑๘	๑.๒๑	-๑๐.๗๙	๐.๐๗	๐.๑๕	เพิ่มขึ้น
อ.เมือง จ.มุกดาหาร	๑๒๔.๒๑๙	๑๒.๕๐	๑.๕๗	๑.๕๙	๑.๖๓	๑.๖๙	๑.๖๙	-๑๐.๘๑	๐.๐๖	๐.๑๒	ทรงตัว
อ.โขงเจียม จ.อุบลราชธานี	๘๙.๐๓๐	๑๔.๕๐	๑.๘๙	๑.๙๑	๑.๙๖	๒.๐๒	๒.๐๖	-๑๒.๔๔	๐.๑๐	๐.๑๗	เพิ่มขึ้น

*** ไม่มีสถานการณ์

๑๐. สถานการณ์เตือนภัย Early Warning ณ วันที่ ๒๗ กุมภาพันธ์ ๒๕๖๕ (กรมทรัพยากรน้ำ)

การแจ้งเตือน	สถานี	การแจ้งเตือน	ช่วงเวลา
เตือนสีแดง (อพยพ)	-	-	-
เตือนสีเหลือง (เตือนภัย)	บ้านหนักไทร* ตำบลช่อง อำเภอนาโยง จังหวัดตรัง บ้านชะรัด ตำบลชะรัด อำเภอกงหรา จังหวัดพัทลุง บ้านเลี้ยวจันทร ตำบลคลองเฉลิม อำเภอกงหรา จังหวัดพัทลุง บ้านนาส้อง ตำบลท.ต.ะโหมด อำเภอตะโหมด จังหวัดพัทลุง บ้านสองพี่น้อง* ตำบลท่าโพธิ์ อำเภอสะเดา จังหวัดสงขลา	ค่าระดับน้ำ ๒.๖๕ เมตร ระดับวิกฤติ ๓.๒๐ เมตร ปริมาณฝนสะสม ๑๒ ชั่วโมง ๘๑.๐ มิลลิเมตร ปริมาณฝนสะสม ๑๒ ชั่วโมง ๑๑๗.๕ มิลลิเมตร ปริมาณฝนสะสม ๑๒ ชั่วโมง ๙๙.๕ มิลลิเมตร ค่าระดับน้ำ ๓.๙๔ เมตร ระดับวิกฤติ ๔.๖๕ เมตร	๒๖ ก.พ.๖๕/๑๘.๔๕ น. ๒๖ ก.พ.๖๕/๒๐.๑๒ น. ๒๖ ก.พ.๖๕/๒๑.๐๑ น. ๒๖ ก.พ.๖๕/๒๑.๒๑ น. ๒๖ ก.พ.๖๕/๒๑.๕๖ น.
เตือนสีเขียว (เฝ้าระวัง)	บ้านนอก ตำบลกงหรา อำเภอกงหรา จังหวัดพัทลุง บ้านไม้เสียบ* ตำบลเกาะขันธุ์ อำเภอชะอวด จังหวัดนครศรีธรรมราช บ้านเขาเหล็ก ตำบลนบพิตา อำเภอนบพิตา จังหวัดนครศรีธรรมราช	ปริมาณฝนสะสม ๑๒ ชั่วโมง ๙๙.๕ มิลลิเมตร ค่าระดับน้ำ ๒.๒๕ เมตร ระดับวิกฤติ ๔.๕๐ เมตร ปริมาณฝนสะสม ๑๒ ชั่วโมง ๑๐๐.๐ มิลลิเมตร	๒๖ ก.พ.๖๕/๑๖.๕๒ น. ๒๖ ก.พ.๖๕/๑๗.๕๔ น. ๒๗ ก.พ.๖๕/๐๘.๕๖ น.

***สำนักงานทรัพยากรน้ำภาคที่เกี่ยวข้องได้ดำเนินการแจ้งอาสาสมัครและเครือข่าย รวมถึงหน่วยงานที่เกี่ยวข้องในพื้นที่เสี่ยงภัยแล้ว

๑๑. พื้นที่ติดตามและเฝ้าระวังสถานการณ์ธรณีพิบัติภัย ณ วันที่ ๒๗ กุมภาพันธ์ ๒๕๖๕ (กรมทรัพยากรธรณี)

เนื่องจากในพื้นที่เสี่ยงดินถล่มมีฝนตกต่อเนื่อง ประกอบกับมีพื้นที่ลาดชันปริมาณน้ำฝนที่อาจก่อให้เกิดดินถล่ม โดยเฉพาะในบริเวณภาคใต้ จังหวัดชุมพร สุราษฎร์ธานี นครศรีธรรมราช พัทลุง สงขลา พังงา ปัตตานี ยะลา นราธิวาส ตรัง และสตูล ศูนย์ปฏิบัติการธรณีพิบัติภัยจึงได้ทำการเฝ้าระวังและติดตามสถานการณ์ธรณีพิบัติภัยดินถล่มและน้ำป่าไหลหลากเป็นพิเศษ และจะทำการแจ้งอาสาสมัครเครือข่ายในพื้นที่เสี่ยงภัยต่อไป

๑๒. เหตุการณ์วิกฤตน้ำปัจจุบัน ณ วันที่ ๒๗ กุมภาพันธ์ ๒๕๖๕ (เวลา ๑๕.๐๐ น.(เมื่อวาน) - ๐๘.๐๐ น. (วันนี้))

จ.นราธิวาส หลังระดับน้ำได้ล้นตลิ่งทั้ง ๓ ลุ่มน้ำได้แก่ ลุ่มน้ำสายบุรี ลุ่มน้ำบางนรา และลุ่มน้ำโก-ลก เข้าท่วมบ้านเรือนประชาชนทั้ง ๑๓ อำเภอ นายเฉลิมชัย ตรินรินทร์ ผู้อำนวยการสำนักงานชลประทานที่ ๑๗ สั่งการหน่วยงานในสังกัด ได้เดินเครื่องสูบน้ำด้วยไฟฟ้าและอาคารชลประทานเพื่อเร่งระบายน้ำลงสู่ทะเล เพื่อบรรเทาผลกระทบในพื้นที่ และสำหรับในพื้นที่บ้านตะโละเน็ง หมู่ที่ ๙ ต.บางปอ อ.เมือง จ.นราธิวาส เส้นทางอำเภอมืองกับอำเภोजะเอยร์ ถนนได้รับความเสียหายทำให้น้ำท่วมเข้าในบ้านทำให้ของในบ้านได้รับความเสียหาย

๑๓. สถานการณ์ภาวะน้ำท่วม และสถานการณ์ฝนแล้ง/ฝนทิ้งช่วง ณ วันที่ ๒๗ กุมภาพันธ์ ๒๕๖๕ (ปก.)

สถานการณ์สาธารณภัย (อุทกภัย)

๑) จ.นราธิวาส วันที่ ๒๔-๒๕ ก.พ. ๖๕ เกิดเหตุน้ำป่าไหลหลากในพื้นที่ ๘ อ. ๓๒ ต. ๑๐๘ ม. ได้แก่ (ม.๒,๓,๗,๘) ต.สามัคคี (ม.๑-๕) ต.เรือเสาะออก (ม.๓,๔,๕) ต.สาวอ (ม.๘) ต.สุวาริ (ม.๘) ต.เรือเสาะ (ม.๑) ต.โคกสะตอ (ม.๑,๒,๕,๖,๗) ต.บาตง อ.เรือเสาะ (ม.๑) ต.โละจูด (ม.๓) ต.ขอเกาะ (ม.๒,๔,๕,๖) ต.กายุกละ (ม.๑-๗) ต.แว้ง (ม.๑,๓,๔,๗) ต.เอราวัณ (ม.๑,๓,๔,๕,๖,๗) ต.แม่ตง อ.แว้ง (ม.๒) ต.กาหลง (ม.๕) ต.ซากอ (ม.๒,๔,๕) ต.เชิงคีรี (ม.๑-๕) ต.ศรีบรรพต อ.ศรีสาคร (ม.๑-๕)

ต.สุโขทัย (ม.๑-๗) ต.ยี่งอ (ม.๑-๕) ต.ตะปอเยาะ (ม.๑-๓) ต.สุโขทัย (ม.๑,๒) ต.จอบาะ (ม.๗) ต.ละหาร อ.ยี่งอ (ม.๕) ต.ร่มไทร อ.สุคีริน (ม.๑,๓) ต.ดุขงญอ (ม.๑-๖) ต.ผดุงมาตร (ม.๑-๗) ต.ช้างเผือก อ.จะนะ (ม.๑) ต.กาลิซา (ม.๑-๕,๗,๘,๑๐) ต.บองอ (ม.๑,๔,๖-๘) ต.มะรือโบตก (ม.๑) ต.เฉลิม อ.ระแงะ (ม.๑) ต.มุโน๊ะ อ.สุโขทัย-ลก บ้านเรือนประชาชนได้รับผลกระทบ ๔,๒๖๔ ครัวเรือน ไม่มีผู้บาดเจ็บ และเสียชีวิต โดย สนง.ปภ.จ. อำเภอบ้านนาเมืองในเขตพื้นที่ อปท. อปพร. อาสาสมัครและมูลนิธิเข้าสำรวจความเสียหายและให้การช่วยเหลือในเบื้องต้นแล้ว ปัจจุบันระดับน้ำลดลง

๒) จ.ยะลา วันที่ ๒๔-๒๕ ก.พ.๖๕ ยะลา เกิดฝนตกหนักน้ำป่าไหลหลากในพื้นที่ ๔ อ. ๓๘ ต. ๑๓๖ ม. ได้แก่ (ม.๑-๕) ต. กอตืออระ (ม.๑-๖) ต.จะกะวี (ม.๑-๕) ต.ยะด๊ะ (ม.๑-๔) ต.กาลอ (ม.๑-๔) ต.บาโงย (ม.๑-๗) ต.วังพญา (ม.๑-๔) ต.กาลูปัง (ม.๒-๕,๗) ต.บาลอ (ม.๑,๗) ต.เกะรอ (ม.๑,๔,๗) ต.อาซ่อง (ม.๑-๕) ต.ตะโละทะเลอ (ม.๑-๖) ต.ป้อมมิ่ง (ม.๑-๗) ต.เนิงงาม (ม.๑-๔) ต.โกตาบารู (ม.๖) ต.กายูบอเกาะ (ม.๑-๗) ต.ท่าซัง อ.รามัน (ม.๓,๔,๖) ต.สะเตงนอก (ม.๓-๕) ต.ท่าสาป (ม.๒,๓) ต.ยูโป (ม.๓,๔) ต.บันนังสรง (ม.๓,๔) ต.เปาะเส็ง (ม.๑-๗) ต.ลำพะยา (ม.๑,๓,๖) ต.พร่อน (ม.๑,๓-๗) ต.ลำใหม่ (ม.๗) ต.บุดี (ม.๑) ต.ตาเซะ (ม.๓) ต.ลิตล (ม.๑,๓) ต.ยะลา (ม.๑,๔) ต.หน้าถ้ำ อ.เมืองฯ (ม.๑-๓,๙) ต.ยะหา (ม.๑,๓,๖) ต.ละแอ (ม.๔,๕) ต.บาไร้ (ม.๗) ต.ปาแต (ม.๕) ต.ตาซี (ม.๖) ต.บาโงยซีแเน อ.ยะหา (ม.๑-๙) ต.กรงปินัง (ม.๑,๖) ต.สะเอะ (ม.๒) ต.ห้วยกระทิง อ.กรงปินัง บ้านเรือนประชาชนได้รับผลกระทบ ๓,๑๑๔ ครัวเรือน ไม่มีผู้บาดเจ็บและเสียชีวิต โดย สนง.ปภ.จ. อำเภอบ้านนาเมืองในเขตพื้นที่ อปท. อปพร. อาสาสมัครและมูลนิธิเข้าสำรวจความเสียหาย และให้การช่วยเหลือในเบื้องต้นแล้ว ปัจจุบันระดับน้ำลดลง

๓) จ.นครศรีธรรมราช วันที่ ๒๓-๒๖ ก.พ. ๖๕ เกิดฝนตกหนักน้ำทะเลหนุนสูงท่วมพื้นที่ (ม.๔,๖) ต.ปากพองตะวันออก อ.ปากพอง ประชาชนได้รับผลกระทบ ๒๐๐ ครัวเรือน ไม่มีผู้บาดเจ็บและเสียชีวิตโดย สนง.ปภ.จ. อำเภอบ้านนาเมืองในเขตพื้นที่ อปท. อปพร. อาสาสมัครและมูลนิธิเข้าสำรวจความเสียหายและให้การช่วยเหลือในเบื้องต้นแล้ว ปัจจุบันระดับน้ำลดลง

๔) จ.พัทลุง วันที่ ๒๖ ก.พ. ๖๕ เวลา ๑๗.๐๐ น. เกิดฝนตกหนักน้ำล้นตลิ่งเข้าท่วมพื้นที่ (ม.๖) ต.ควนขนุน อ.ควนขนุน ความเสียหายอยู่ระหว่างการสำรวจ ไม่มีผู้บาดเจ็บและเสียชีวิต โดย สนง.ปภ.จ. อำเภอบ้านนาเมืองในเขตพื้นที่ อปท. อปพร. อาสาสมัครและมูลนิธิเข้าสำรวจความเสียหายและให้การช่วยเหลือในเบื้องต้นแล้ว ปัจจุบันระดับน้ำลดลง

๕) จ.ปัตตานี วันที่ ๒๖ ก.พ. ๖๕ เกิดฝนตกหนักน้ำป่าไหลหลากในพื้นที่ ๔ อ. ๑๓ ต. ๓๐ ม. ได้แก่ (ม.๒) ต.ปะกาฮะรัง (ม.๑,๓,๔) ต.ปูยุด ต.สะบารัง อ.เมืองฯ (ม.๑-๔,๙) ต.แม่ลาน (ม.๓,๔) ต.ป่าไร่ อ.แม่ลาน (ม.๑,๖) ต.ท่ากำชำ (ม.๓,๘) ต.ปูโล๊ะบูโย อ.หนองจิก (ม.๒) ต.โคกโพธิ์ (ม.๓,๖) ต.มะกรูด (ม.๑,๓) ต.บางโกระ (ม.๑,๓,๕,๗) ต.ท่าเรือ (ม.๒,๓,๕,๗) ต.นาเกตุ (ม.๓,๕) ต.ป่าบอน อ.โคกโพธิ์ ประชาชนได้รับผลกระทบ ๒๒๔ ครัวเรือน ไม่มีผู้บาดเจ็บและเสียชีวิต โดย สนง.ปภ.จ. อำเภอบ้านนาเมืองในเขตพื้นที่ อปท. อปพร. อาสาสมัครและมูลนิธิเข้าสำรวจความเสียหายและให้การช่วยเหลือในเบื้องต้นแล้ว ปัจจุบันระดับน้ำลดลง

๑๔. การคาดหมายลักษณะอากาศ ๗ วันข้างหน้า (ระหว่างวันที่ ๒๖ กุมภาพันธ์ - ๔ มีนาคม ๒๕๖๕)

ในช่วงวันที่ ๒๖ - ๒๗ ก.พ. ๖๕ หย่อมความกดอากาศต่ำปกคลุมบริเวณประเทศมาเลเซียและภาคใต้ตอนล่างของประเทศไทย มีแนวโน้มเคลื่อนตัวลงสู่ทะเลอันดามันตอนล่าง ประกอบกับลมตะวันออกเฉียงใต้พัดปกคลุมอ่าวไทยและภาคใต้มีกำลังแรงขึ้น ทำให้ภาคใต้มีฝนตกหนักถึงหนักมากบางแห่ง ส่วนคลื่นลมบริเวณอ่าวไทยมีกำลังแรง โดยอ่าวไทยตอนล่างมีคลื่นสูง ๒-๓ เมตร บริเวณที่มีฝนฟ้าคะนองคลื่นสูงมากกว่า ๓ เมตร สำหรับบริเวณความกดอากาศสูงหรือมวลอากาศเย็นกำลังค่อนข้างแรงปกคลุมประเทศไทยตอนบน ลักษณะเช่นนี้จะทำให้ประเทศไทยตอนบนมีอากาศหนาวเย็น โดยในภาคเหนือและภาคตะวันออกเฉียงเหนือมีอากาศเย็นถึงหนาว ส่วนภาคกลาง ภาคตะวันออก รวมทั้งกรุงเทพมหานครและปริมณฑล มีอากาศเย็นในตอนเช้า

ส่วนในช่วงวันที่ ๒๘ ก.พ. - ๔ มีนาคม ๖๕ บริเวณความกดอากาศสูงหรือมวลอากาศเย็นกำลังค่อนข้างแรงที่ปกคลุมประเทศไทยตอนบนจะมีกำลังอ่อนลง ทำให้ประเทศไทยตอนบนมีอุณหภูมิสูงขึ้นกับมีหมอกในตอนเช้า กับมีฝนเล็กน้อยบางแห่ง ส่วนลมตะวันออกเฉียงใต้พัดปกคลุมอ่าวไทยและภาคใต้มีกำลังอ่อนลง ทำให้ภาคใต้มีฝนลดลง คลื่นลมบริเวณอ่าวไทยตอนล่างมีคลื่นสูงประมาณ ๒ เมตร บริเวณที่มีฝนฟ้าคะนองคลื่นสูงมากกว่า ๒ เมตร

๑๕. ความช่วยเหลือภัยแล้งสะสมของกรมทรัพยากรน้ำ

ความช่วยเหลือในพื้นที่ประสบปัญหาภัยแล้ง ตั้งแต่วันที่ ๑ ตุลาคม ๒๕๖๔ - ๒๓ กุมภาพันธ์ ๒๕๖๕

หน่วยงาน	จังหวัด	ปริมาณการ สูบน้ำ (ลบ.ม.)	ปริมาณการ แจกจ่ายน้ำ สะอาด (ลิตร)	น้ำดื่มบรรจุ ขวด (ขวด)	ประโยชน์ที่ได้รับ		
					อุปโภค-บริโภค		พื้นที่เกษตร
					ครัวเรือน	ประชากร	(ไร่)
ภาค ๑	ลำปาง	-	๘๓๗,๕๒๖	๔,๑๐๐	๑๖๗,๕๗๘	๔๔๗,๔๕๒	-
	เชียงใหม่	-	๗๙,๑๑๔	๖๐๐	๒๑,๒๐๑	๘๗,๖๗๕	-
	แม่ฮ่องสอน	-	๗๙,๙๓๒	-	๙,๒๔๘	๖๐,๙๘๖	-
	เชียงราย	-	๒๓๙,๒๘๔	-	๕๖,๔๗๑	๑๗๔,๔๗๗	-
	กำแพงเพชร	-	๗๙,๑๔๓	-	๔๔,๑๒๕	๑๗๙,๓๑๐	-
ภาค ๒	นครสวรรค์	๑,๒๐๕,๒๘๐	๓๖,๐๐๐	-	๔๗๔	๑,๖๐๐	๑,๙๐๐
	เพชรบูรณ์	๒๑๗,๐๘๐	-	-	๔๗๗	-	๘๐๐
ภาค ๓	อุดรธานี	๒,๓๒๓,๓๐๐	๓๐,๐๐๐	-	๒,๐๒๐	๘,๒๖๓	๑,๒๗๐
	สกลนคร	๔๖๑,๒๐๐	-	-	๑๓๕	๑๓๕	๖,๕๐๐
ภาค ๔	ขอนแก่น	๑,๐๘๓,๗๘๐	-	-	๑,๖๓๘	๖,๒๓๕	-
	มหาสารคาม	๑๔๕,๓๘๐	-	-	๘๕๓	๒,๗๘๒	-
ภาค ๕	นครราชสีมา	๖๘๐,๐๐๐	-	-	๒,๔๑๗	๘,๙๔๘	๔,๘๐๐
ภาค ๖	ปราจีนบุรี	๑,๕๘๒,๔๐๐	-	-	๕๐	๒๕๐	๑,๕๘๐
	จันทบุรี	๒,๓๔๓,๖๐๐	-	-	๓,๒๘๗	๗,๗๑๖	๕,๑๒๒
	สระแก้ว	๙๑,๒๐๐	-	-	-	-	-
ภาค ๘	นครศรีธรรมราช	๓๘๘,๘๐๐	-	-	๑,๑๑๕	๓,๓๕๔	๘,๕๕๐
	ยะลา	๒๒๘,๔๒๐	-	-	๖๕๐	๒,๕๐๐	๑,๕๐๐
ภาค ๙	น่าน	-	๑๖,๓๕๐	-	-	๙๕	-
	อุดรดิตถ์	-	๑๓๗,๒๐๐	-	๑,๒๖๙	๔,๓๗๐	-
	พิษณุโลก	-	-	๓,๖๒๔	-	๑,๖๙๐	-
	สุโขทัย	-	-	๖๒๐	-	๑๒๐	-
	แพร่	๑,๒๙๔,๙๖๐	-	-	๑,๑๖๐	๓,๑๑๐	๗,๕๐๐
ภาค ๑๐	สุราษฎร์ธานี	๑๑๘,๔๐๐	๑๘๖,๐๐๐	-	๖๔	๓๑๐	๒,๖๐๐
ภาค ๑๑	อำนาจเจริญ	๑๒๒,๔๐๐	-	-	๒,๑๙๓	๖,๓๒๐	๕๐
	๒๔ จังหวัด	๑๒,๒๘๖,๒๐๐	๑,๗๒๐,๕๔๙	๘,๙๔๔	๓๑๖,๔๒๕	๑,๐๐๗,๖๙๘	๔๒,๑๗๒

จึงเรียนมาเพื่อโปรดทราบ

นายภาดล ถาวรกฤษรัตน์

อธิบดีกรมทรัพยากรน้ำ

ประธานคณะทำงานศูนย์ปฏิบัติการ

ทรัพยากรธรรมชาติและสิ่งแวดล้อม

(ด้านทรัพยากรน้ำ)