



รายงานสถานการณ์น้ำ ศูนย์ป้องกันวิกฤติน้ำ กรมทรัพยากรน้ำ วันพฤหัสบดีที่ ๒๓ กุมภาพันธ์ ๒๕๖๐

สภาวะอากาศ บริเวณประเทศไทยตอนบนมีอากาศเย็นกับมีหมอกในตอนเช้า สำหรับภาคตะวันออกเฉียงเหนือตอนล่าง และภาคตะวันออกเฉียงเหนือตอนบนกับลมกระโชกแรงบางแห่ง ขอให้ประชาชนบริเวณดังกล่าว ระวังอันตรายจากฝนฟ้าคะนองกับลมกระโชกแรงไว้ด้วย .



สถานการณ์น้ำ

พระองค์เจ้าโสมสวลี พระวรราชทินนิตตามาตุ ฯ มอบถุงยังชีพช่วยน้ำท่วมที่ระนอง

จ.ลพบุรี แล้งกระทบ ๘ หมู่บ้านนาข้าวกว่า ๑ หมื่นไร่

จ.อ่างทอง แล้ง นอภ.วิเศษชัยชาญขอบ่อทรายส่งน้ำ

จ.จันทบุรี ส่อแล้งหลังน้ำเขื่อนพลวงลด

สถานการณ์น้ำต่างประเทศ

การช่วยเหลือ

จ.ลพบุรี ชลประทานเร่งปล่อยน้ำช่วยชาวนาลพบุรีสู้ภัยแล้ง

สถานการณ์น้ำ

ระดับน้ำในแม่น้ำโขง : สรุปสถานการณ์น้ำประจำวัน : ศูนย์ประมวลวิเคราะห์สถานการณ์น้ำ กรมชลประทาน ระดับน้ำแม่น้ำโขง ณ วันที่ ๒๒ กุมภาพันธ์ ๒๕๖๐ ที่สถานีเชียงแสน เชียงคาน หนองคาย นครพนม มุกดาหาร และโขงเจียม วัดได้ ๒.๙๒, ๖.๓๒ ๒.๙๓ ๒.๑๒ ๒.๑๘ และ ๒.๓๗

เมตร ตามลำดับ เปรียบเทียบกับตลิ่ง มีค่าเท่ากับ -๙.๘๘ -๙.๖๘ ๙.๒๗ -๑๐.๓๘ -๙.๘๒ และ -๑๒.๑๓ เมตร ตามลำดับ แนวโน้มระดับน้ำท่า สถานีเชียงคาน สถานีหนองคาย สถานีนครพนม สถานีมุกดาหาร สถานีอุบลราชธานี มีแนวโน้มระดับน้ำเพิ่มขึ้น สถานีเชียงแสน มีแนวโน้มระดับน้ำลดลง

ระดับน้ำและคุณภาพน้ำของกลุ่มน้ำสงขลา กลุ่มน้ำทะเลสาบสงขลา ปัจจุบันสถานการณ์น้ำในลำน้ำโดยทั่วไปยังคงอยู่ในภาวะปกติ (ระดับน้ำต่ำกว่าระดับตลิ่งต่ำสุด) ระดับน้ำในลำน้ำส่วนใหญ่มีแนวโน้มลดลง สถานการณ์น้ำท่า (๑๘ ก.พ.- ๒๒ ก.พ.๒๕๖๐) ที่มา กรมชลประทาน) สถานีคลองลำ อ.ศรีนครินทร์ จ.พัทลุง สถานีคลองนุ้ย อ.เมือง จ.พัทลุง สถานีคลองหระ อ.หาดใหญ่ จ.สงขลา สถานีคลองอู่ตะเภา อ.หาดใหญ่ จ.สงขลา สถานีคลองอู่ตะเภา อ.คลองหอยโข่ง จ.สงขลา สถานีคลองอู่ตะเภา อ.สะเดา จ.สงขลา วัดปริมาณน้ำได้ ๗.๗๓ ๒.๔๑ ๐.๔๕ ๖.๐๐ ๑๖.๕๐ และ ๙.๕๐ ลบม./วินาที

สถานีตรวจวัดระดับน้ำ (CCTV) ณ วันที่ ๒๒ กุมภาพันธ์ ๒๕๖๐ การตรวจวัดระดับน้ำจากกล้อง (CCTV) ระดับน้ำส่วนใหญ่อยู่ในเกณฑ์ปกติ ยกเว้นสถานีสะพานพระแม่ย่า อ.เมือง จ.สุโขทัย สถานการณ์เฝ้าระวังน้ำแล้ง

จังหวัด	สถานที่ตั้งกล้อง	แม่น้ำ/ คูน้ำ	วิกฤติ	วิกฤติ	ระดับน้ำ (ม.รทก.)			สถานการณ์	หมายเหตุ
			น้ำแล้ง	น้ำท่วม	พ.ศ.2560	19 ก.พ.	20 ก.พ.		
			ระดับ	ระดับ					
			น้อยกว่า	มากกว่า					
จ.สุโขทัย	สะพานศรีสัชนาลัย อ.ศรีสัชนาลัย	ยม	60.14	71.78	60.65	60.60	60.65	น้ำปกติ	↑
จ.สุโขทัย	สะพานพระแม่ย่า อ.เมือง	ยม	42.48	48.59	42.90	42.80	42.80	เฝ้าระวังน้ำแล้ง	↔
จ.อุตรดิตถ์	สะพานท่าเสา อ.เมือง	น่าน	49.22	56.91	55.60	55.85	55.20	น้ำปกติ	↓
จ.พิษณุโลก	สะพานสุพรรณกัลยา อ.เมือง	น่าน	33.98	44.52	37.80	37.55	37.30	น้ำปกติ	↓
จ.นครพนม	เทศบาล ต.นาแก อ.นาแก	ห้วยน้ำก่ำ/โขงอีสาน	139.05	142.42	140.83	140.88	140.83	น้ำปกติ	↓
จ.ขอนแก่น	บ้านเหล่านกขุม อ.เมือง	ชี	142.78	149.71	145.35	145.40	145.40	น้ำปกติ	↔
จ.บุรีรัมย์	สตึก อ.สตึก	มูล	123.13	128.76	125.05	125.05	125.05	น้ำปกติ	↔
จ.พระนครศรีอยุธยา	อ.เสนา	น้อย/เจ้าพระยา	2.00	5.00	0.90	1.00	1.05	น้ำปกติ	↑
จ.พระนครศรีอยุธยา	บ้านป้อม อ.พระนครศรีอยุธยา	เจ้าพระยา	-	-	0.30	0.30	0.45	น้ำปกติ	↑
จ.สุพรรณบุรี	สะพานวัดพระรูป อ.เมือง	ท่าจีน	-1.26	2.75	0.40	0.40	0.50	น้ำปกติ	↑
จ.ชัยนาท	สะพานสามง่าม-ท่าโบสถ์ อ.หันคา	ท่าจีน	10.69	12.83	11.52	11.52	11.52	น้ำปกติ	↔
จ.เพชรบุรี	เทศบาลเมืองเพชรบุรี อ.เมือง	เพชรบุรี	-	3.18	1.20	1.00	1.05	น้ำปกติ	↑
จ.ประจวบคีรีขันธ์	ร.ร.อนุบาลบางสะพาน อ.บางสะพาน	คลองบางสะพาน/ ชายฝั่งทะเลตะวันตก	-	3.30	0.75	0.80	0.65	น้ำปกติ	↓
จ.สงขลา	สถานีคลองอู่ตะเภาตอนล่าง อ.หาดใหญ่	ทะเลสาบสงขลา	-	-	0.60	0.60	0.40	น้ำปกติ	↓
จ.พัทลุง	สถานีคลองตะโหมด อ.ตะโหมด	ทะเลสาบสงขลา	-	-	22.30	22.30	22.20	น้ำปกติ	↓
จ.พัทลุง	สถานีลำปำ อ.เมือง	ทะเลสาบสงขลา	-	-	-1.25	-1.20	-1.25	น้ำปกติ	↓

*N/A คือ อ่านค่าระดับจากไม้วัดระดับ (Staff) ไม่ได้ / ไม้วัดระดับ (Staff) ชำรุด

** ระดับน้ำทะเลปานกลาง (Mean Sea Level) หรือ ร.ท.ก. เป็นค่าการวัด ระดับน้ำทะเลขึ้นสูงสุด (High Tide : HT) และลงต่ำสุด (Low Tide : LT) ของแต่ละวัน ในช่วงระยะเวลาที่กำหนด แล้วนำค่าเฉลี่ยเป็นระดับน้ำทะเลปานกลาง สำหรับระยะเวลาที่ทำการวัดโดยทั่วไปจะต้องวัดเป็นเวลา ๑๘.๖ ปี ตามวัฏจักรของน้ำ ระดับน้ำทะเลปานกลางของแต่ละบริเวณทั่วโลกอาจมีความสูงไม่เท่ากัน

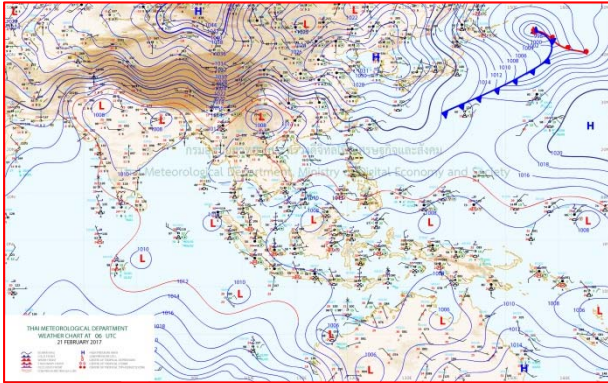
ในประเทศไทยใช้เวลาในการวัด ๕ ปี โดยเลือกที่ตำบลเกาะหลัก จังหวัดประจวบคีรีขันธ์ เป็นที่วัด แล้วนำมาหาค่าเฉลี่ย เพื่อใช้เป็นค่าระดับน้ำทะเลปานกลาง ให้มีค่า ๐.๐๐๐ เมตร ทำการถ่ายโยงมายังหมุด BM-A (ซึ่งถือว่าเป็นหมุดหลักฐานหมุดแรกของประเทศไทย) ซึ่งมีค่าระดับน้ำทะเลปานกลาง ๑.๔๔๓๗ เมตร

ปริมาณน้ำฝนสูงสุด (มม.)

จังหวัด	๑๗ ก.พ.๕๙	๑๘ ก.พ.๕๙	๑๙ ก.พ.๕๙	๒๐ ก.พ.๕๙	๒๑ ก.พ.๕๙
จ.นครสวรรค์	-	-	-	-	-
จ.ชัยนาท	-	-	-	-	-
จ.พระนครศรีอยุธยา	-	-	-	-	-
จ.สุพรรณบุรี	-	-	-	-	-
จ.ลพบุรี	-	-	-	-	-
จ.กาญจนบุรี	-	-	-	-	-
จ.ราชบุรี	-	-	-	-	-
จ.นครปฐม	-	-	-	-	-
จ.นนทบุรี	-	-	-	-	-
จ.ปทุมธานี	-	-	-	-	-
จ.สมุทรปราการ	-	-	-	-	-
จ.นครนายก	-	-	-	-	-
จ.ปราจีนบุรี	-	-	-	-	-
จ.สระแก้ว	-	-	-	-	-
จ.ฉะเชิงเทรา	-	-	-	-	-
จ.ชลบุรี	-	-	-	-	-
จ.ระยอง	-	-	-	-	-
จ.จันทบุรี	-	-	-	-	-
จ.ตราด	-	-	-	-	-
จ.เพชรบุรี	-	-	-	-	-
จ.ประจวบคีรีขันธ์	-	-	-	-	-
จ.ชุมพร	-	๑.๐	-	-	-
จ.สุราษฎร์ธานี	-	-	-	๐.๔	-
จ.นครศรีธรรมราช	-	๑๒.๒	-	๒๔.๕	-
จ.พัทลุง	-	๓๐.๖	-	-	-
จ.สงขลา	-	๑๖.๕	-	-	-
จ.ปัตตานี	-	๓๑.๕	๑.๓	-	-
จ.ยะลา	-	๑๕.๖	-	-	-
จ.นราธิวาส	-	๖๓.๒	-	-	-
จ.ระนอง	-	-	-	-	-
จ.พังงา	-	๐.๑	-	-	-
จ.กระบี่	-	-	-	๑.๓	-
จ.ภูเก็ต	-	-	-	-	-
จ.ตรัง	-	๔.๑	-	-	-
จ.สตูล	-	๐.๒	-	-	-

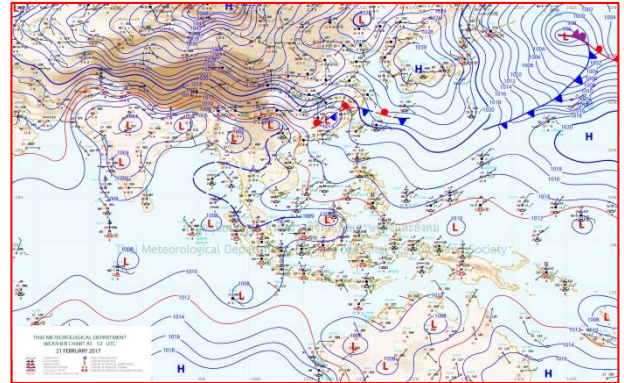


แผนที่อากาศ



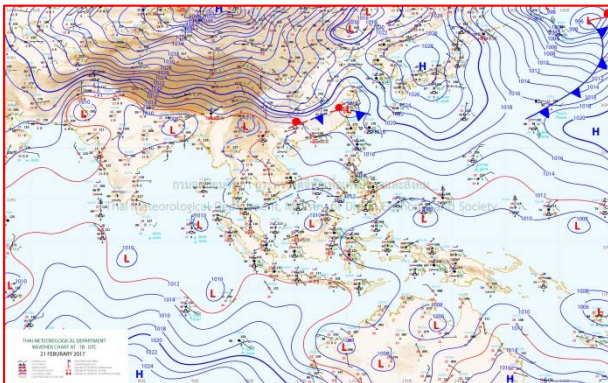
๒๑ ก.พ.๖๐ เวลา ๐๓:๐๐ น.

๑



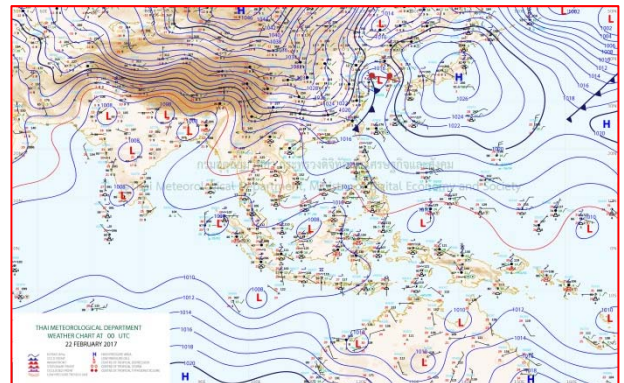
๒๑ ก.พ.๖๐ เวลา ๐๙:๐๐ น.

๒



๒๒ ก.พ.๖๐ เวลา ๐๑:๐๐ น.

๓




๒๒.ก.พ ๖๐ เวลา ๗:๐๐ น.

๔

รายงานปริมาณน้ำฝนจากกรมอุตุนิยมวิทยา

วันที่ 22 กุมภาพันธ์ 2560

รายงานฝน เวลา 07.00 น.ของวันที่ 21 กุมภาพันธ์ 2560

สถานีอุตุนิยมวิทยา					ปริมาณน้ำฝน24 ชม.(mm)	ปริมาณน้ำฝนสะสม(mm.)								
ภาคเหนือ					สูงสุด ของประเทศ	-	1,904.6	ภาคใต้ฝั่งตะวันออก						
สถานีอุตุนิยมวิทยา	ปริมาณน้ำฝน24 ชม.(mm)	ปริมาณน้ำฝนสะสม(mm.)	ปริมาณฝน ก.พ. (mm.)	สถานะฝนสะสม ปัจจุบันเทียบกับค่าเฉลี่ย 30 ปี	สูงสุด ของภาคเหนือ	-	88.3	สถานีอุตุนิยมวิทยา	ปริมาณน้ำฝน24 ชม.(mm)	ปริมาณน้ำฝนสะสม(mm.)	ปริมาณฝน ก.พ. (mm.)	สถานะฝนสะสม ปัจจุบันเทียบกับค่าเฉลี่ย 30 ปี		
แม่ฮ่องสอน	ไม่มีฝน	11.1	6.0	สูงกว่า	สูงสุด ของภาคตะวันออกเฉียงเหนือ	-	63.3	เพชรบุรี	ไม่มีฝน	168.8	3.9	สูงกว่า		
ดอยอ่างขาง	ไม่มีฝน	23.2	***	***	สูงสุด ของภาคใต้ฝั่งตะวันออก	-	1,904.6	หนองพลับ สกษ.	ไม่มีฝน	267.3	17.3	สูงกว่า		
เชียงใหม่	ไม่มีฝน	74.5	13.8	สูงกว่า	สูงสุด ของภาคใต้ฝั่งตะวันตก	-	476.7	หัวหิน	ไม่มีฝน	242.2	15.3	สูงกว่า		
เชียงใหม่ สกษ.	ไม่มีฝน	72.4	13.2	สูงกว่า	ภาคตะวันออกเฉียงเหนือ				ประจวบคีรีขันธ์	ไม่มีฝน	478.5	21.8	สูงกว่า	
ทุ่งช้าง	ไม่มีฝน	76.2	15.3	สูงกว่า	สถานีอุตุนิยมวิทยา	ปริมาณน้ำฝน24 ชม.(mm)	ปริมาณน้ำฝนสะสม(mm.)	ปริมาณฝน ก.พ. (mm.)	สถานะฝนสะสม ปัจจุบันเทียบกับค่าเฉลี่ย 30 ปี	ชุมพร	ไม่มีฝน	629.0	44.7	สูงกว่า
พะเยา	-	63.0	9.2	สูงกว่า	ปริมาณน้ำฝน24 ชม.(mm)	ปริมาณน้ำฝนสะสม(mm.)	ปริมาณฝน ก.พ. (mm.)	สถานะฝนสะสม ปัจจุบันเทียบกับค่าเฉลี่ย 30 ปี	สวี สกษ.	ไม่มีฝน	766.4	48.7	สูงกว่า	
ห้วยฝาง	ไม่มีฝน	37.9	9.0	สูงกว่า	ไม่มีฝน	8.9	16.3	ต่ำกว่า	เกาะสมุย	ไม่มีฝน	626.0	54.4	สูงกว่า	
เด่น	ไม่มีฝน	36.8	6.5	สูงกว่า	ไม่มีฝน	5.2	17.3	ต่ำกว่า	สุราษฎร์ธานี	ไม่มีฝน	323.3	12.3	สูงกว่า	
แม่สะเรียง	ไม่มีฝน	9.9	6.5	สูงกว่า	หนองคาย	-	5.2	17.3	ต่ำกว่า	นครศรีธรรมราช	ไม่มีฝน	1,904.6	68.0	สูงกว่า
แม่ใจ สกษ.	-	-	7.6	ต่ำกว่า	ไม่มีฝน	10.8	16.1	ต่ำกว่า	นครศรีธรรมราช สกษ.	ไม่มีฝน	1,904.0	19.4	สูงกว่า	
เชียงใหม่	ไม่มีฝน	27.4	8.9	สูงกว่า	อุดรธานี	ไม่มีฝน	5.7	22.0	ต่ำกว่า	สุราษฎร์ธานี สกษ.	ไม่มีฝน	792.8	33.3	สูงกว่า
ลำปาง	ไม่มีฝน	80.4	8.8	สูงกว่า	สกลนคร สกษ.	ไม่มีฝน	4.9	17.2	ต่ำกว่า	พระแสง สอท.	ไม่มีฝน	347.0	42.7	สูงกว่า
ลำพูน	ไม่มีฝน	36.7	4.9	สูงกว่า	สกลนคร	ไม่มีฝน	2.8	29.3	ต่ำกว่า	ฉวาง	ไม่มีฝน	496.9	39.0	สูงกว่า
แพร่	ไม่มีฝน	27.1	8.8	สูงกว่า	นครพนม	ไม่มีฝน	1.8	31.0	ต่ำกว่า	พิทลุง สกษ.	ไม่มีฝน	1,105.9	14.6	สูงกว่า
น่าน	ไม่มีฝน	43.8	11.9	สูงกว่า	นครพนม สกษ.	ไม่มีฝน	2.0	27.1	ต่ำกว่า	สงขลา	ไม่มีฝน	710.0	48.6	สูงกว่า
น่าน สกษ.	ไม่มีฝน	41.3	8.7	สูงกว่า	หนองบัวลำภู	ไม่มีฝน	13.2	***	***	หาดใหญ่	ไม่มีฝน	442.2	24.4	สูงกว่า
ลำปาง สกษ.	ไม่มีฝน	88.3	11.5	สูงกว่า	ขอนแก่น	ไม่มีฝน	1.4	21.4	ต่ำกว่า	ดอนขันธ์ สกษ.	ไม่มีฝน	577.9	17.5	สูงกว่า
อุดรดิตถ์	ไม่มีฝน	40.3	14.5	สูงกว่า	มหาสารคาม	ไม่มีฝน	6.4	15.0	ต่ำกว่า	สะเดา	ไม่มีฝน	300.8	29.1	สูงกว่า
สุโขทัย	ไม่มีฝน	44.6	6.9	สูงกว่า	มุกดาหาร	ไม่มีฝน	0.9	17.4	ต่ำกว่า	ปัตตานี	ไม่มีฝน	647.3	32.0	สูงกว่า
ศรีสะเกษ สกษ.	ไม่มีฝน	42.7	5.5	สูงกว่า	ท่าพระ สกษ.	ไม่มีฝน	2.7	17.3	ต่ำกว่า	ยะลา สกษ.	ไม่มีฝน	800.3	***	***
นลัมสีก	ไม่มีฝน	5.7	17.1	ต่ำกว่า	กาฬสินธุ์	ไม่มีฝน	0.8	13.4	ต่ำกว่า	นราธิวาส	-	1,349.0	53.7	สูงกว่า
แม่สอด	ไม่มีฝน	12.3	8.2	สูงกว่า	ชัยภูมิ	-	1.5	14.3	ต่ำกว่า	ภาคใต้ฝั่งตะวันตก				
ตาก	ไม่มีฝน	43.9	8.7	สูงกว่า	ร้อยเอ็ด สกษ.	ไม่มีฝน	4.0	15.8	ต่ำกว่า	สถานีอุตุนิยมวิทยา	ปริมาณน้ำฝน24 ชม.(mm)	ปริมาณน้ำฝนสะสม(mm.)	ปริมาณฝน ก.พ. (mm.)	สถานะฝนสะสม ปัจจุบันเทียบกับค่าเฉลี่ย 30 ปี
เขื่อนภูมิพล	ไม่มีฝน	31.7	7.7	สูงกว่า	ร้อยเอ็ด	ไม่มีฝน	6.6	19.2	ต่ำกว่า	ปริมาณน้ำฝน24 ชม.(mm)	ปริมาณน้ำฝนสะสม(mm.)	ปริมาณฝน ก.พ. (mm.)	สถานะฝนสะสม ปัจจุบันเทียบกับค่าเฉลี่ย 30 ปี	
พิษณุโลก	ไม่มีฝน	22.1	13.5	สูงกว่า	อุบลราชธานี (ศูนย์ฯ)	ไม่มีฝน	0.8	15.4	ต่ำกว่า	ฝนเล็กน้อย	476.70	12.60	สูงกว่า	
เพชรบูรณ์	-	57.3	16.1	สูงกว่า	อุบลราชธานี สกษ.	ไม่มีฝน	0.4	11.6	ต่ำกว่า	ระนอง	ไม่มีฝน	160.10	35.90	สูงกว่า
กำแพงเพชร	ไม่มีฝน	11.7	13.1	ต่ำกว่า	ศรีสะเกษ	ไม่มีฝน	0.5	18.8	ต่ำกว่า	ตะกั่วป่า	ไม่มีฝน	405.40	43.40	สูงกว่า
อุ้มผาง	ไม่มีฝน	7.6	9.1	ต่ำกว่า	ท่าตูม	ไม่มีฝน	4.5	16.1	ต่ำกว่า	กระบี่	ไม่มีฝน	328.20	23.90	สูงกว่า
พิจิตร สกษ.	ไม่มีฝน	69.9	12.5	สูงกว่า	นครราชสีมา	-	6.1	16.1	ต่ำกว่า	ภูเก็ต	ไม่มีฝน	226.40	27.20	สูงกว่า
ดอยมเขตร์ สกษ.	ไม่มีฝน	10.5	2.9	สูงกว่า	สุรินทร์	ไม่มีฝน	6.0	11.5	ต่ำกว่า	ภูเก็ต (ศูนย์ฯ)	ไม่มีฝน	250.70	18.00	สูงกว่า
วิเชียรบุรี	ไม่มีฝน	4.9	12.6	ต่ำกว่า	สุรินทร์ สกษ.	-	4.0	15.4	ต่ำกว่า	ตรัง	ไม่มีฝน	389.70	20.80	สูงกว่า
ภาคกลาง					ไซคชัย	ไม่มีฝน	9.4	14.8	ต่ำกว่า	สตูล	ไม่มีฝน	206.40	45.80	สูงกว่า
สถานีอุตุนิยมวิทยา	ปริมาณน้ำฝน24 ชม.(mm)	ปริมาณน้ำฝนสะสม(mm.)	ปริมาณฝน ก.พ. (mm.)	สถานะฝนสะสม ปัจจุบันเทียบกับค่าเฉลี่ย 30 ปี	ปากช่อง สกษ.	ไม่มีฝน	6.2	22.6	ต่ำกว่า	สรุปปริมาณฝนมาก สถานีอุตุนิยมวิทยา				
นครสวรรค์	ไม่มีฝน	38.6	11.9	สูงกว่า	นางรอง	ไม่มีฝน	2.9	19.6	ต่ำกว่า	ปริมาณน้ำฝน24 ชม.(mm)	ปริมาณน้ำฝนสะสม(mm.)			
ตากฟ้า สกษ.	ไม่มีฝน	48.6	21.5	สูงกว่า	บุรีรัมย์	ไม่มีฝน	63.3	10.9	สูงกว่า	สถานีอุตุนิยมวิทยา	ปริมาณน้ำฝน24 ชม.(mm)	ปริมาณน้ำฝนสะสม(mm.)		
ชัยนาท สกษ.	ไม่มีฝน	10.4	11.2	ต่ำกว่า	ภาคตะวันออก				1	อุ้มผาง	ไม่มีฝน	21.4		
อุทัยธานี	ไม่มีฝน	17.8	18.8	สูงกว่า	สถานีอุตุนิยมวิทยา	ปริมาณน้ำฝน24 ชม.(mm)	ปริมาณน้ำฝนสะสม(mm.)	ปริมาณฝน ก.พ. (mm.)	สถานะฝนสะสม ปัจจุบันเทียบกับค่าเฉลี่ย 30 ปี	2	อุบลราชธานี สกษ.	ไม่มีฝน	0.4	
พระนครศรีอยุธยา	ไม่มีฝน	5.7	***	***	นครนายก	ไม่มีฝน	14.4	***	***	3	อุบลราชธานี (ศูนย์ฯ)	ไม่มีฝน	0.8	
บัวชุม	ไม่มีฝน	4.0	9.1	ต่ำกว่า	ปราจีนบุรี	ไม่มีฝน	10.0	15.8	ต่ำกว่า	4	อุทัยธานี	ไม่มีฝน	17.8	
ปทุมธานี สกษ.	ไม่มีฝน	8.2	28.2	สูงกว่า	กบินทร์บุรี	ไม่มีฝน	12.2	24.9	ต่ำกว่า	5	ลพบุรี	ไม่มีฝน	63.0	
สมุทรปราการ สกษ.	ไม่มีฝน	54.0	***	***	สระแก้ว	ไม่มีฝน	9.7	27.5	ต่ำกว่า	ปริมาณฝนสูงสุด	พะเยา	-	63.0	
ทองผาภูมิ	ไม่มีฝน	20.0	16.4	สูงกว่า	ฉะเชิงเทรา	ไม่มีฝน	18.5	14.5	ต่ำกว่า	ฝนสะสมสูงสุด	นครศรีธรรมราช	ไม่มีฝน	1,904.6	
สุพรรณบุรี	-	14.0	6.9	สูงกว่า	ชลบุรี	ไม่มีฝน	59.6	14.3	สูงกว่า					
ลพบุรี	ไม่มีฝน	14.1	6.9	สูงกว่า	เกาะสีชัง	ไม่มีฝน	123.8	15.7	สูงกว่า					
สุททอง สกษ.	ไม่มีฝน	21.4	14.9	สูงกว่า	ทัพยา	ไม่มีฝน	97.4	14.3	สูงกว่า					
สนามนินสารภณภูมิ	ไม่มีฝน	7.3	40.8	ต่ำกว่า	ลจบุรีประเทศ	ไม่มีฝน	64.7	27.6	สูงกว่า					
สมุทรสงคราม	ไม่มีฝน	86.4	***	***	แหลมฉบัง	ไม่มีฝน	98.3	15.2	สูงกว่า					
กาญจนบุรี	ไม่มีฝน	47.7	18.2	สูงกว่า	สัตหีบ	ไม่มีฝน	98.2	19.4	สูงกว่า					
นครปฐม	ไม่มีฝน	35.7	7.8	สูงกว่า	ระยอง	ไม่มีฝน	107.1	36.5	สูงกว่า					
กรุงเทพฯ บางนา สกษ.	ไม่มีฝน	42.1	26.2	สูงกว่า	หัวไผ่ สกษ.	ไม่มีฝน	66.8	50.6	สูงกว่า					
กรุงเทพฯ ท่าเรือคลองเตย	ไม่มีฝน	17.4	31.4	ต่ำกว่า	จันทบุรี	ไม่มีฝน	70.8	36.4	สูงกว่า					
กรุงเทพฯ เหนือนคร	ไม่มีฝน	45.1	20.0	สูงกว่า	พลับ สกษ.	ไม่มีฝน	63.6	55.2	ต่ำกว่า					
สนามบินดอนเมือง	ไม่มีฝน	-	9.0	ต่ำกว่า	ตราด	-	42.3	86.0	ต่ำกว่า					
ปาร์ก	ไม่มีฝน	-	22.8	ต่ำกว่า										
ราชบุรี	ไม่มีฝน	59.7	14.5	สูงกว่า										

สัญลักษณ์ ***ไม่มีข้อมูล - ยังไม่ได้รับรายงาน/ไม่มีข้อมูล/ไม่มีฝน

หมายเหตุ ได้รับรายงานเพิ่มเติมโดยการบันทึกของเจ้าหน้าที่เป็นรายวัน ณ เวลา 07:00 น.

ปริมาณฝนสูงสุดรายวัน - ไม่มี -

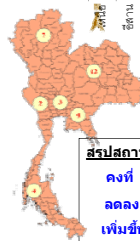
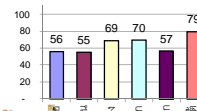
รายงานสรุปสภาพน้ำในอ่างเก็บน้ำขนาดใหญ่และขนาดกลาง

รายงานสถานการณ์ ณ วันที่ 22 กุมภาพันธ์ 2560

ปริมาณน้ำในอ่างที่ใช้การได้ในสัปดาห์นี้ + มากกว่า / - น้อยกว่า สัปดาห์ก่อน **673.04** ล้าน ลบ.ม.

สถานการณ์ปริมาณน้ำในอ่างเก็บน้ำที่ใช้ในทุกกิจกรรมของประเทศ มากกว่าปริมาณน้ำที่ไหลเข้าอ่าง เนื่องด้วยเก็บสัปดาห์ที่ผ่านมา ครัวเรือนอย่างระมัดระวัง

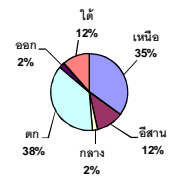
% ปริมาณน้ำรวมแต่ละภาคปัจจุบัน



สรุปสถานการณ์ปริมาณน้ำในอ่าง

คงที่	2	อ่าง
ลดลง	35	อ่าง
เพิ่มขึ้น	1	อ่าง

ปริมาณน้ำรวมทั้งประเทศ 70,921 ล้าน ลบ.ม. (100%)



เปรียบเทียบปริมาณน้ำรวมประเทศปัจจุบัน ใน ปี 60 และ ปี 59

วันที่ 22 กุมภาพันธ์ 2560 เท่ากับ

45,299 ล้าน ลบ.ม. หรือ เท่ากับ

64%

วันที่ 22 กุมภาพันธ์ 2559 เท่ากับ

36,984 ล้าน ลบ.ม. หรือ เท่ากับ

52%

ภาค	สถานการณ์ปริมาณน้ำในอ่าง				ปริมาณน้ำเปลี่ยนแปลง (ล้าน ม.³)	สถานะ
	ลดลง (แห่ง)	คงที่ (แห่ง)	เพิ่มขึ้น (แห่ง)	รวม (แห่ง)		
ภาคเหนือ	7	-	-	7	-275.00	ปริมาณน้ำในอ่างเก็บน้ำลดลง
ภาคตะวันออกเฉียงเหนือ	10	2	-	12	-150.00	ปริมาณน้ำในอ่างเก็บน้ำลดลง
ภาคกลาง	3	-	-	3	-62.00	ปริมาณน้ำในอ่างเก็บน้ำลดลง
ภาคตะวันออก	2	-	-	2	-118.00	ปริมาณน้ำในอ่างเก็บน้ำลดลง
ภาคตะวันออกเฉียงเหนือ	10	-	-	10	-33.00	ปริมาณน้ำในอ่างเก็บน้ำลดลง
ภาคใต้	3	-	1	4	-35.00	ปริมาณน้ำในอ่างเก็บน้ำลดลง
รวมทั้งประเทศ	35	2	1	38	-673.04	ปริมาณน้ำในอ่างเก็บน้ำลดลง

ภาค	อ่างเก็บน้ำ	ความจุที่ใช้งาน (ล้าน ม.³)	ปริมาณน้ำที่ใช้งานได้ (ล้าน ม.³)	ปริมาณน้ำรวมวันที่ 22 กุมภาพันธ์ 2559 (ล้าน ม.³)	%	ปัจจุบัน วันที่ 22 กุมภาพันธ์ 2560				สัปดาห์ก่อน วันที่ 16 กุมภาพันธ์ 2560				ปริมาณน้ำ + เพิ่มขึ้น - ลดลง (ล้าน ม.³)	สถานการณ์ในอ่าง	
						ปริมาณน้ำรวม	%	ปริมาณน้ำใช้การได้จริง	%	ปริมาณน้ำรวม	%	ปริมาณน้ำใช้การได้จริง	%			
ภาคเหนือ (7)																
ภูมิพล (2)	ตาก	13,462	3,800	9,662	4,655	35%	6,502	48%	2,702	20%	6,573	49%	2,773	21%	-71.00	ลดลง
สิริกิติ์ (2)	อุดรธานี	9,510	2,850	6,660	4,378	46%	6,163	65%	3,313	35%	6,328	67%	3,478	37%	-165.00	ลดลง
แม่กวน	เชียงใหม่	265	12	253	58	22%	164	62%	152	57%	167	63%	155	58%	-3.00	ลดลง
แม่กวน	เชียงใหม่	263	14	249	30	11%	95	36%	81	31%	97	37%	83	32%	-2.00	ลดลง
กสิกรรม	ลำปาง	106	3	103	29	27%	83	78%	80	75%	85	80%	82	77%	-2.00	ลดลง
กสิกรรม	ลำปาง	170	6	164	24	14%	152	89%	146	86%	154	91%	148	87%	-2.00	ลดลง
แควน้อย	พิษณุโลก	939	43	896	342	36%	600	64%	557	59%	630	67%	587	63%	-30.00	ลดลง
รวมภาคเหนือ	34.85%	24,715	6,728	17,987	9,516	39%	13,759	56%	7,031	28%	14,034	57%	7,306	30%	-275.00	ลดลง
ภาคตะวันออกเฉียงเหนือ (12)																
ห้วยหลวง	อุดรธานี	136	7	129	26	19%	78	57%	71	52%	80	59%	73	54%	-2.00	ลดลง
น้ำอูน	สกลนคร	520	45	475	170	33%	215	41%	170	33%	218	42%	173	33%	-3.00	ลดลง
น้ำพอง (2)	สกลนคร	165	8	157	64	39%	56	34%	48	29%	56	34%	48	29%	-	คงที่
จุฬารัตน์ (2)	ชัยภูมิ	164	37	127	62	38%	117	71%	80	49%	126	77%	89	54%	-9.00	ลดลง
อุบลรัตน์ (2)	ขอนแก่น	2,431	581	1,850	656	27%	1,592	65%	1,011	42%	1,656	68%	1,075	44%	-64.00	ลดลง
ลำปาว	กาฬสินธุ์	1,980	100	1,880	654	33%	813	41%	713	36%	849	43%	749	38%	-36.00	ลดลง
ลำดอง	นครราชสีมา	314	22	292	108	34%	100	32%	78	25%	102	32%	80	25%	-2.00	ลดลง
ลำพระเพลิง	นครราชสีมา	155	1	154	72	46%	67	43%	66	43%	67	43%	66	43%	-	คงที่
มูลขาม	นครราชสีมา	141	7	134	43	30%	65	46%	58	41%	66	47%	59	42%	-1.00	ลดลง
ลำน้ำพระยา	นครราชสีมา	275	7	268	84	31%	112	41%	105	38%	116	42%	109	40%	-4.00	ลดลง
ลำน้ำมูล	บุรีรัมย์	121	3	118	63	52%	59	49%	56	46%	60	50%	57	47%	-1.00	ลดลง
สิรินธร (2)	อุบลราชธานี	1,966	831	1,135	1,179	60%	1,358	69%	527	27%	1,386	70%	555	28%	-28.00	ลดลง
รวมภาคตะวันออกเฉียงเหนือ	11.80%	8,369	1,649	6,720	3,181	38%	4,632	55%	2,983	36%	4,783	57%	3,133	37%	-150.00	ลดลง
ภาคกลาง (3)																
ปาล์มชลสิทธิ์	ลพบุรี	960	3	957	406	42%	593	62%	590	61%	636	66%	633	66%	-43.00	ลดลง
ห้วยเสลา	อุทัยธานี	160	17	143	47	29%	106	66%	89	56%	119	74%	102	64%	-13.00	ลดลง
กระเสียว	สุพรรณบุรี	240	40	200	63	26%	236	98%	196	82%	242	101%	202	84%	-6.00	ลดลง
รวมภาคกลาง	1.92%	1,360	60	1,300	516	38%	935	69%	875	64%	997	73%	937	69%	-62.00	ลดลง
ภาคตะวันออก (2)																
ศรีนครินทร์ (2)	กาญจนบุรี	17,745	10,265	7,480	12,515	71%	13,328	75%	3,063	17%	13,380	75%	3,115	18%	-52.00	ลดลง
วชิราลงกรณ (2)	กาญจนบุรี	8,860	3,012	5,848	4,691	53%	5,189	59%	2,177	25%	5,255	59%	2,243	25%	-66.00	ลดลง
รวมภาคตะวันออก	37.51%	26,605	13,277	13,328	17,206	65%	18,517	70%	5,240	20%	18,635	70%	5,358	20%	-118.00	ลดลง
ภาคใต้ (6+4)																
ขุนด่าน	นครนายก	224	5.00	219	116	52%	133	59%	128	57%	141	63%	136	61%	-8.00	ลดลง
คลองสิียด	ฉะเชิงเทรา	420	30.00	390	138	33%	149	35%	119	28%	156	37%	126	30%	-7.00	ลดลง
บางพระ (3)	ชลบุรี	117	12.00	105	37	32%	81	69%	69	59%	83	71%	71	61%	-2.00	ลดลง
หนองปลาไหล (3)	ระยอง	164	13.75	150	149	91%	103	63%	89	55%	105	64%	91	56%	-2.00	ลดลง
ประแสร์ (3)	ระยอง	295	20.00	275	212	72%	157	53%	137	46%	162	55%	142	48%	-5.00	ลดลง
มาบประชัน (3)	ระยอง	17	0.72	16	10	62%	8	51%	8	46%	9	52%	7.98	48%	-0.29	ลดลง
หนองค้อ (3)	ระยอง	21	1.00	20	6	28%	12	56%	11	52%	12	58%	11.32	53%	-0.27	ลดลง
คลองกาย (3)	ระยอง	79	3.00	76	39	50%	60	76%	57	72%	63	79%	59.62	75%	-2.21	ลดลง
คลองใหญ่ (3)	ระยอง	45	3.00	42	26	58%	24	54%	21	47%	25	54%	21.72	48%	-0.27	ลดลง
นขบดินทรจินดา	ปราจีนบุรี	295	19.00	276	-	0%	223	76%	204	69%	229	78%	210.00	71%	-6.00	ลดลง
รวมภาคใต้	2.37%	1,678	107	1,570	735	44%	951	57%	844	50%	984	59%	877	52%	-33.04	ลดลง
ภาคใต้ (4)																
แก่งกระจาน	เพชรบุรี	710	65	645	284	40%	352	50%	287	40%	358	50%	293	41%	-6.00	ลดลง
ปราณบุรี	ประจวบคีรีขันธ์	391	18	373	97	25%	197	50%	179	46%	198	51%	180	46%	-1.00	ลดลง
รัชชประภา (2)	สุราษฎร์ธานี	5,639	1,352	4,287	4,443	79%	4,937	88%	3,585	64%	4,977	88%	3,625	64%	-40.00	ลดลง
บางกลาง (2)	ยะลา	1,454	276	1,178	1,006	69%	1,020	70%	744	51%	1,008	69%	732	50%	12.00	เพิ่มขึ้น
รวมภาคใต้	11.55%	8,194	1,711	6,483	5,830	71%	6,506	79%	4,795	59%	6,541	80%	4,830	59%	-35.00	ลดลง
รวมทั้งประเทศ 100%(38)		70,921	23,532	47,388	36,984	52%	45,299	64%	21,768	31%	45,973	65%	22,441	32%	-673.04	ลดลง

ที่มาข้อมูล : ตารางสรุปสภาพน้ำในอ่างเก็บน้ำขนาดใหญ่ทั่วประเทศ และตารางสรุปสภาพน้ำในอ่างเก็บน้ำภาคตะวันออก กรมชลประทาน

หมายเหตุ :

- 1) อ่างเก็บน้ำขนาดใหญ่ หมายถึง อ่างเก็บน้ำที่มีความจุตั้งแต่ 100 ล้าน ลบ.ม. ขึ้นไป
- 2) เป็นอ่างเก็บน้ำอยู่ในความรับผิดชอบของการไฟฟ้าฝ่ายผลิตแห่งประเทศไทย(10) นอกนั้นอยู่ในความรับผิดชอบของกรมชลประทาน (28)
- 3) เป็นอ่างเก็บน้ำขนาดกลางที่มีความสำคัญต่อการชลประทานและการประปาฯ ของลุ่มน้ำชายฝั่งทะเลตะวันออก
- 4) ที่มา : กรมชลประทาน และการไฟฟ้าฝ่ายผลิตแห่งประเทศไทย
- 5) จังหวัดที่มีอ่างเก็บน้ำขนาดใหญ่มีจำนวน 26 จังหวัด ไม่มี 50 จังหวัด

รท. นายถียง ระดมเกียรติทองอ่าง



ศูนย์เขื่อนลพ



ศูนย์ป้องกันวิกฤตน้ำ กรมทรัพยากรน้ำ

ลำดับของเขื่อนตามความจุ

- 1.ศรีนครินทร์ 2.ภูมิพล 3.สิริกิติ์ 4.วชิราลงกรณ 5.รัชชประภา
- 6.มูลลรัตน์ 7.สิรินธร 8.บางกลาง 9.ลำปาว 10.ป่าสัก

ลำดับของเขื่อนตามปริมาณน้ำใช้การได้

- 1.ภูมิพล 2.ศรีนครินทร์ 3.สิริกิติ์ 4.วชิราลงกรณ 5.รัชชประภา
- 6.ลำปาว 7.มูลลรัตน์ 8.บางกลาง 9.สิรินธร 10.ป่าสัก

พระองค์โสมฯมอบถุงยังชีพช่วยน้ำท่วมที่ระนอง

พระองค์เจ้าโสมสวลีฯ มอบถุงยังชีพพระราชทานแก่พระภิกษุสงฆ์ - ชาวบ้าน ใน จ.ระนอง ที่ประสบภัยน้ำท่วม

พระเจ้าวรวงศ์เธอ พระองค์เจ้าโสมสวลี พระวรราชาทินัดดามาตุ ทรงพระกรุณาโปรดให้ นายอภิรักษ์ จันทนจุลกะ รองประธานมูลนิธิเพื่อนพึ่ง (ภาฯ) ยามยาก สภากาชาดไทย เป็นผู้แทนพระองค์ฯ มอบถุงยังชีพพระราชทานแก่พระภิกษุสงฆ์ ใน จ.ระนอง จากนั้นเดินทาง พร้อมด้วย นายจตุพจน์ ปิยัมปุตระ ผู้ว่าราชการจังหวัดระนอง และหน่วยงานราชการที่เกี่ยวข้อง ไปยังพื้นที่หมู่ ๒ ต.บ้านนา อ.กะเปอร์ จ.ระนอง ซึ่งเป็นอีกหนึ่งพื้นที่ของจังหวัดระนองที่ต้องประสบกับปัญหาเรื่องอุทกภัย ในช่วงที่ผ่านมา โดยพื้นที่ดังกล่าวเป็นพื้นที่ทางไกล ประชาชนส่วนใหญ่ประกอบอาชีพเกษตรกรรม เริ่มจากเข้าดูความคืบหน้า การสร้างบ้านหลังใหม่ให้กับประชาชนที่บ้านเสียหายทิ้งหลัง โดยทหารจากกองพันทหารราบที่ ๒ กรมทหารราบที่ ๒๕ ซึ่งมีความ คืบหน้าไปมาก จากนั้นได้ทำการมอบถุงยังชีพพระราชทานแก่ครอบครัวผู้ประสบภัยในเบื้องต้นที่อยู่ในบริเวณเดียวกันจำนวน ๔๐ ครอบครัว และมอบให้กับทางองค์การบริหารส่วนตำบลบ้านนาอีกจำนวน ๑๕๐ ชุด เพื่อไปมอบให้กับผู้ประสบภัยและผู้พิการ ที่เหลือ

ซึ่งทางพระเจ้าวรวงศ์เธอ พระองค์เจ้าโสมสวลี พระวรราชาทินัดดามาตุ ทรงมีความห่วงใยทั้งประชาชนผู้ประสบภัย พระภิกษุสงฆ์และผู้พิการที่อยู่ในพื้นที่ประสบภัยด้วย (ไอ เอ็น เอ็น)

ลพบุรีแล้งกระทบ๘หมู่บ้านชาวกว่า๑หมื่นไร่

จ.ลพบุรี ภัยแล้งเริ่มกระทบชาวนา ๘ หมู่บ้านชาวกว่า ๑ หมื่นไร่ ได้รับผลกระทบ หลังขาดน้ำมากกว่า ๒ อาทิตย์โดยไม่มี น้ำสูบเข้านาเลย

สำหรับสถานการณ์ภัยแล้งในพื้นที่ของจังหวัดลพบุรี เริ่มส่งผลกระทบต่อให้กับชาวนาในพื้นที่ ๘ หมู่บ้าน ของตำบลมหาสอน อำเภอบ้านหมี่ ซึ่งอยู่ติดคลองชลประทานคลอง๙ ได้รับมาจากชลประทานช่องแค สำนักงานชลประทานที่ ๑๐ โดยมีชาวนา ที่อยู่ใกล้คลองชลประทานทำนาปรังกันจำนวนมากกว่า ๑๐,๐๐๐ ไร่ และชาวมียอายุประมาณ ๑ เดือน แต่ขณะนี้ข้าวที่ปลูก กำลังได้รับผลกระทบยืนต้นตาย เนื่องจากขาดน้ำมานานกว่า ๒ อาทิตย์แล้ว โดยไม่มีน้ำสูบเข้านาเลยซึ่งชาวนาที่ตั้งเครื่องสูบน้ำ พร้อมรถชลประทานปล่อยน้ำลงมาให้บอกว่า นาข้าวของตนเองอยู่ในพื้นที่ของชลประทาน ซึ่งทางชลประทานอนุญาตให้น้ำเข้า ที่อยู่ติดกับชลประทานไม่เกิน ๓๐๐ เมตร สามารถทำนาปรังได้ ทำให้ชาวนาในตำบลมหาสอนต่างพากันทำนาปรังกันเกือบเต็มพื้นที่ ทำให้น้ำที่ชลประทานส่งมาให้มีไม่เพียงพอ และชาวนาที่อยู่ต้นน้ำก็จะสูบน้ำไปหมดทำให้น้ำมาไม่ถึงด้านล่าง จึงวอนขอชลประทาน ปล่อยน้ำเพิ่มมาให้ชาวนาเพิ่มก่อนที่ข้าวจะตายและเสียหายทั้งหมดในอีกไม่นานนี้ เนื่องจากช่วงนี้ข้าวขาดน้ำแตกก็แรงขึ้นยิ่งทำให้ เป็นการเผาต้นข้าวให้ตายเร็วขึ้น พร้อมวอนเพื่อนชาวนาที่อยู่ต้นน้ำให้ปล่อยน้ำลงมาสู่ต้นคลองก่อนแล้วค่อยสูบน้ำพร้อมกับเป็นการ ช่วยให้น้ำข้าวแปลงอื่นๆรอดด้วย (ไอ เอ็น เอ็น)

อ่างทองแล้งนอก.วิเศษชัยชาญขอบ่อทรายส่งน้ำ

ชาวนาอ่างทอง เริ่มประสบปัญหาภัยแล้ง ขณะชลประทานจัดสรรน้ำไม่ทั่วถึง ด้านนายอำเภอวิเศษชัยชาญเร่งประสาน บ่อทรายช่วย

สถานการณ์ภัยแล้งขาดแคลนน้ำขยายวงกว้างขึ้นหลังเกษตรกรอ่างทองลงมือทำนาปรังเกินกว่าแผนของชลประทาน ล่าสุดพบชาวนาหลายพื้นที่ขาดแคลนน้ำหล่อเลี้ยงต้นข้าว ชลประทานต้องจ่ายน้ำสลับแบ่งปันให้เกษตรกรสูบไปใช้ ขณะที่ชาวนา ปลายคลองชลประทานเริ่มได้รับผลกระทบเนื่องจากสูบน้ำไม่ทัน จนเกิดการแย่งชิงน้ำ หลายคนต้องหาแหล่งน้ำธรรมชาติ เพื่อสู้กับวิกฤติภัยแล้ง

ด้าน นายปริญญา เขมขิต นายอำเภอวิเศษชัยชาญ ได้ประสานไปยังบ่อทรายทวีทรัพย์ (๒๕๕๙) จำกัด หมู่ ๒ ต.คลองขนาк อ.วิเศษชัยชาญ จ.อ่างทอง เพื่อขอให้ชาวนาที่อยู่โดยรอบใกล้เคียงบ่อทราย สูบน้ำไปใช้ เพราะน้ำที่ส่งมา ตามคลองชลประทานนั้นมาไม่ถึง เบื้องต้น เจ้าของบ่อทรายอนุญาตให้ชาวนาได้สูบน้ำได้อย่างเต็มที่ จนกระทั่งเก็บเกี่ยวผลผลิต โดย นายชูเกียรติ แสงนาค อายุ ๔๑ ปี ชาวนาใน ต.บางจักร กล่าวว่า ช่วงนี้ น้ำที่ชลประทานปล่อยมา ไม่ค่อยถึงชาวนา ที่อยู่ปลายคลองชลประทาน ล่าสุดได้แจ้งไปทางชลประทานแล้วให้ช่วยส่งน้ำให้ถึงชาวนาที่อยู่ปลายคลองในช่วงเวรการจ่ายน้ำ แต่ก็ยังไม่ทั่วถึงอยู่ดี (ไอ เอ็น เอ็น)

จันทบุรีสื่อแล้งหลังน้ำเขื่อนพลวงลด

จังหวัดจันทบุรี สื่อแล้ง หลังปริมาณน้ำในเขื่อนพลวงลดลง ปภ. เร่งบริหารจัดการ ยันไม่ขาดแคลนสามารถปล่อยน้ำเลี้ยงพืชผลทางการเกษตรได้

จากการสำรวจปริมาณน้ำในเขื่อน ๔ แห่งหลักของ จ.จันทบุรี พบมีน้ำสำหรับรองรับปัญหาภัยแล้งแต่ละจุดแตกต่างกัน โดยเขื่อนพลวง มีปริมาณน้ำคิดเป็นร้อยละ ๓๕ สาเหตุมาจากเขื่อนได้ปล่อยน้ำออกเพื่อซ่อมแซมประตูระบายน้ำ คาดว่าน้ำที่เหลืออยู่จะเพียงพอกับการใช้เพื่อการเกษตรในเขตชลประทาน ของ อ.เขาคิชฌกูฏ, มะขาม และ ชลุ้ง ได้อย่างเพียงพอ ส่วนปริมาณน้ำเขื่อนศิริธารคิดเป็นร้อยละ ๘๒.๔๔, อ่างเก็บน้ำสันทรายคิดเป็นร้อยละ ๗๔.๓๑ และ อ่างเก็บน้ำคลองพระพุทธรูปคิดเป็นร้อยละ ๘๙

ด้าน นายวิสุทธิ์ ประกอบความดี ป้องกันและบรรเทาสาธารณภัยจังหวัดจันทบุรี กล่าวว่า ขณะนี้ยังสามารถคุมสถานการณ์ได้เมื่อดูจากน้ำในเขื่อนหลัก ถือว่ามีปริมาณมากกว่าปีที่ผ่านมา ยกเว้นเขื่อนพลวงที่เดียว จากการประสานในพื้นที่เขื่อนพลวง โดยเฉพาะ อ.เขาคิชฌกูฏ สามารถปล่อยน้ำเลี้ยงพืชผลทางการเกษตรได้ ยกเว้นในเขต อ.มะขาม ตรงนี้จะต้องใช้วิธีการสูบน้ำ ซึ่งต้องใช้ไฟฟ้า เบื้องต้นกลุ่มผู้ใช้น้ำได้ระดมทุน ช่วยเหลืออย่างเต็มกำลังแล้ว ขณะที่จังหวัดก็จะใช้เงินช่วยด้วย แต่ต้องมีการประกาศภัยแล้งก่อน สำหรับพื้นที่นอกเขตชลประทาน ซึ่งถือว่ามียานวนมาก ขณะนี้ได้มีการกันฝายในทุกจุดที่เป็นคลองเพื่อเก็บน้ำไว้ใช้ แต่ก็ยังมีจุดที่น่าเป็นห่วงอยู่ คือ ต.บางชัน อ.ชลุ้ง เพราะเป็นพื้นที่ทะเล เสี่ยงเกิดปัญหาเรื่องน้ำอุปโภค - บริโภค ล่าสุดเจ้าหน้าที่ได้ส่งรถบรรทุกน้ำให้ทางองค์กรปกครองส่วนท้องถิ่นบรรทุกน้ำไปช่วยแจกให้กับประชาชน

ขณะที่ อ.สอยดาว ขณะนี้ได้มีการแจ้งเตือนให้ประชาชนเก็บกักน้ำ และใช้น้ำอย่างประหยัด โดยเฉพาะการใช้น้ำร่วมกันระหว่างเกษตรกร กับน้ำเพื่อทำการประปาเพื่ออุปโภคบริโภค อย่างไรก็ตาม ยืนยันว่าปีนี้ชาวบ้านจะไม่ขาดแคลนน้ำกินน้ำใช้แน่นอน (ไอ เอ็น เอ็น)

ชลประทานเร่งปล่อยน้ำช่วยชาวนาลพบุรีสู้ภัยแล้ง

ชลประทาน ๑๐ จ.ลพบุรี เร่งปล่อยน้ำช่วยชาวนา อ.บ้านหมี่ หลังได้รับผลกระทบจากภัยแล้ง เพื่อให้ชาวนาปรี้งได้รับน้ำทุกแปลงไม่ยืนต้นตาย

นายสุรศักดิ์ รังรองอธิบดี ผู้อำนวยการโครงการส่งน้ำและบำรุงรักษาช่องแค เปิดเผยว่า สถานการณ์ภัยแล้งใน อ.บ้านหมี่ จ.ลพบุรี ซึ่งสร้างผลกระทบให้กับนาข้าวของชาวนา ๘ หมู่บ้าน ของ ต.มหาสอน นั้น อยู่นอกแผน (เป้าหมาย) ของการทำนาปรี้ง แต่ก็ได้มีเกษตรกรบางส่วนเพาะปลูกข้าวนาปรี้ง โดยสูบน้ำจากคลองระบายน้ำชยันนาท - ป่าสัก ๓ (แม่น้ำบางขาม) เนื่องจากเป็นพื้นที่ปลายคลองส่งน้ำ ๙ ขวา ซึ่งขณะนี้ทางชลประทานได้แก้ปัญหาช่วยเหลือชาวนา ด้วยการส่งน้ำแบบหมุนเวียนในคลอง ๙ ขวา พร้อมจัดเวรให้ชาวนาได้สูบน้ำเข้านาทันที โดยแบ่งให้ต้นคลองสูบน้ำ ๒ วัน ปลายคลอง ๒ วัน สลับกัน เพื่อให้ชาวนาปรี้งได้รับน้ำทุกแปลงไม่ยืนต้นตาย

สำหรับแผนในการทำนาปรี้งในพื้นที่บริเวณโดยรอบของคลอง ๙ ขวา ชยันนาท - ป่าสัก ซึ่งรับน้ำจากชลประทานช่องแค ในพื้นที่ดังกล่าวชลประทานเองก็ได้เร่งทำการช่วยเหลือชาวนาที่ปลูกข้าวนาปรี้ง อายุอยู่ระหว่าง ๑ - ๒ เดือน และได้รับผลกระทบขาดน้ำอยู่ในขณะนี้ ให้สามารถรับน้ำได้ครบทุกแปลง ต้นข้าวไม่ได้รับความเสียหาย อย่างไรก็ตามทางชลประทานต้องขอความร่วมมือกับทางชาวนาว่าห้ามทำนาแปลงใหม่เพิ่มขึ้นมาอีก เนื่องจากว่าน้ำที่มีอยู่ไม่เพียงพอต่อการทำนาเพิ่มอีกแล้ว หากชาวนายังดื้อที่จะทำนาเพิ่มก็จะทำให้หน้าไม่เพียงพอ และจะทำให้ต้นข้าวในแปลงนาได้รับความเสียหายทั้งหมดทุกแปลง จึงขอให้ ทุกคนช่วยกันประคับประคองข้าวนาปรี้งที่ปลูกแล้วให้ได้อยู่รอดทุกแปลงต่อไป (ไอ เอ็น เอ็น)