



**รายงานการเฝ้าระวังติดตามสถานการณ์น้ำและความช่วยเหลือ
ศูนย์ปฏิบัติการทรัพยากรธรรมชาติและสิ่งแวดล้อม (ด้านทรัพยากรน้ำ)
กระทรวงทรัพยากรธรรมชาติและสิ่งแวดล้อม**

ศูนย์ป้องกันวิกฤติน้ำ กรมทรัพยากรน้ำ

โทรศัพท์ ๐ ๒๒๗๑ ๖๐๐๐ ต่อ ๖๔๔๕ โทรสาร ๐ ๒๒๗๘ ๖๖๒๙ www.dwr.go.th IDLine: mekhalawoc Email: mekhala@dwr.mail.go.th

ศูนย์เทคโนโลยีสารสนเทศทรัพยากรน้ำบาดาล กรมทรัพยากรน้ำบาดาล

โทรศัพท์ ๐ ๒๖๖๖ ๗๐๙๐ โทรสาร ๐ ๒๖๖๖ ๗๑๐๐ www.dgr.go.th Email: itcenter@dgr.mail.go.th

สำนักงานนโยบายและแผนทรัพยากรธรรมชาติและสิ่งแวดล้อม

โทรศัพท์ ๐ ๒๒๖๕๖๕๐๐ www.onep.go.th Email: webmaster@onep.go.th

กรมทรัพยากรธรณี

โทรศัพท์ ๐ ๒๖๒๑๙๕๐๐ www.dmr.go.th Email: webmaster@dmr.mail.go.th

รายงานฉบับที่ ๑๑๗/๒๕๖๕

เวลา ๐๘.๐๐ น.

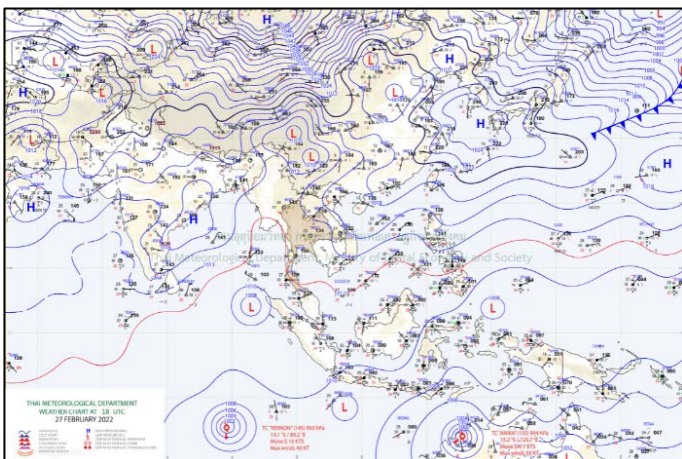
วันที่ ๒๘ กุมภาพันธ์ ๒๕๖๕

เรียน รว.ทส. เลขานุการ รว.ทส. ที่ปรึกษา รว.ทส. ปกท.ทส. รอง ปกท.ทส. อทน. อทบ. และหน่วยงานที่เกี่ยวข้อง

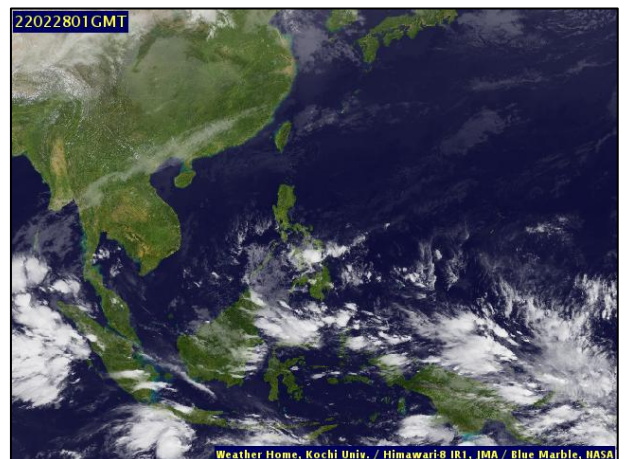
๑. สภาวะอากาศ เวลา ๐๖.๐๐ น. (กรมอุตุนิยมวิทยา)

พยากรณ์อากาศ ๒๔ ชั่วโมงข้างหน้า บริเวณความกดอากาศสูงหรือมวลอากาศเย็นกำลังค่อนข้างแรงที่ปกคลุมประเทศไทยตอนบนมีกำลังอ่อนลง ทำให้บริเวณดังกล่าวมีอุณหภูมิจะสูงขึ้น ๑-๒ องศาเซลเซียส กับมีหมอกในตอนเช้า

สำหรับลมตะวันออกเฉียงเหนือที่พัดปกคลุมอ่าวไทยและภาคใต้มีกำลังอ่อนลง ทำให้ภาคใต้ตอนล่างมีฝนลดลง ส่วนคลื่นลมบริเวณอ่าวไทยมีกำลังอ่อนลง โดยอ่าวไทยตอนล่างมีคลื่นสูงประมาณ ๒ เมตร บริเวณที่มีฝนฟ้าคะนองคลื่นสูงมากกว่า ๒ เมตร ขอให้ประชาชนบริเวณภาคใต้ระวังอันตรายจากฝนที่ตกสะสม ซึ่งอาจทำให้เกิดน้ำท่วมฉับพลันและน้ำป่าไหลหลากไว้ด้วย สำหรับชาวเรือควรเพิ่มความระมัดระวังในการเดินเรือและหลีกเลี่ยงบริเวณที่มีฝนฟ้าคะนอง

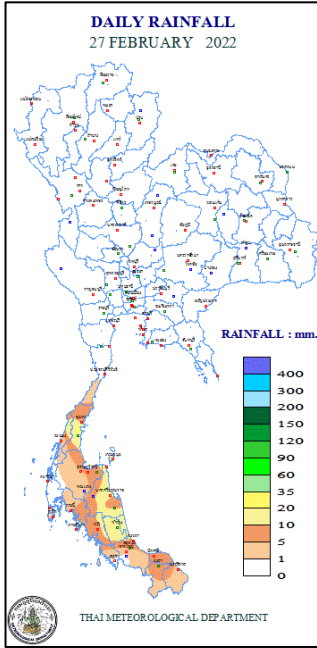


แผนที่อากาศ วันที่ ๒๘ ก.พ. ๒๕๖๕ เวลา ๐๑.๐๐ น.



ภาพถ่ายดาวเทียม วันที่ ๒๘ ก.พ. ๒๕๖๕ เวลา ๐๗.๐๐ น.

๒. ปริมาณฝนสะสม ณ เวลา ๐๗.๐๐น.(เมื่อวาน) - ๐๗.๐๐ น.(วันนี้) (กรมอุตุนิยมวิทยา)



จุดตรวจวัด	ปริมาณฝน (มม.)
จ.ชุมพร (สวี สกษ.)	๒๓.๕
จ.พัทลุง (สกษ.)	๒๑.๑
จ.สุราษฎร์ธานี (เกาะสมุย)	๑๔.๑
จ.นครศรีธรรมราช	๑๓.๔
จ.กระบี่ (เกาะลันตา)	๑๒.๘
จ.ชุมพร	๘.๒
จ.ตรัง	๗.๕

๓. ปริมาณฝนสะสมของพื้นที่ลาดเชิงเขา ๑๒ ชม. ที่ผ่านมา (กรมทรัพยากรน้ำ)

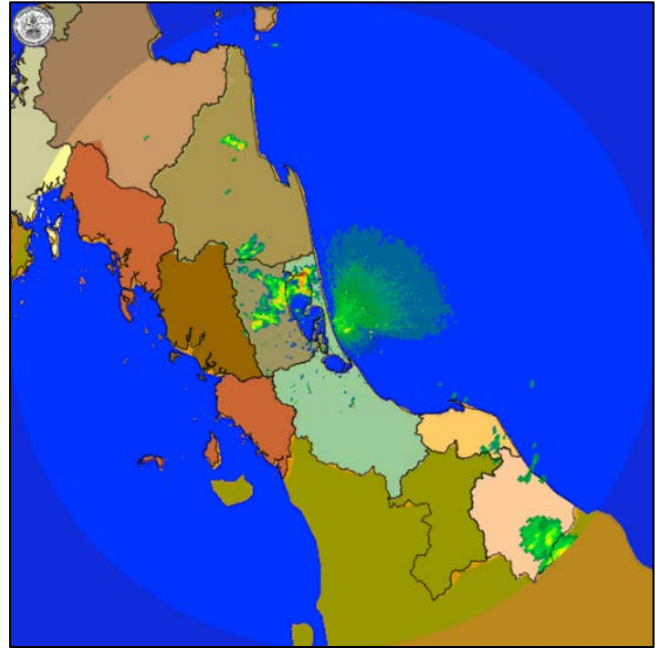
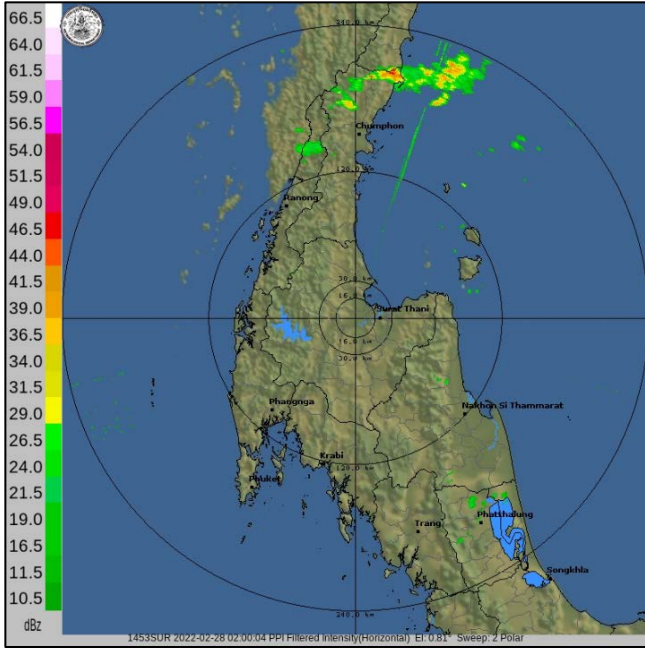
รหัสสถานี	จุดตรวจวัด	ปริมาณฝน (มม./๑๒ ชม.)
STN๑๗๐๙	บ้านอุแบ ต.ยะตะ อ.รามัน จ.ยะลา	๘๘.๕
STN๐๐๗๙	บ้านคันเบ็ด ต.เขาแก้ว อ.ลานสกา จ.นครศรีธรรมราช	๓๒.๕
STN๐๒๑๗	บ้านวังลุง ต.ทอนหงส์ อ.พรหมคีรี จ.นครศรีธรรมราช	๓๐.๐
STN๐๕๓๘	บ้านห้วยครก ต.ตะพาน อ.ศรีบรรพต จ.พัทลุง	๒๔.๐
STN๐๕๘๑	บ้านชายควน ต.ปาดังเบซาร์ อ.สะเตา จ.สงขลา	๑๙.๐
STN๐๘๔๔	บ้านดินดอน ต.ท่าดี อ. ลานสกา จ.นครศรีธรรมราช	๑๗.๐
STN๑๖๐๒	บ้านด่าน ต.น้ำมุด อ.เมืองตรัง จ.ตรัง	๑๖.๕
STN๐๐๕๗	บ้านคีรีวง ต.กำโลน อ.ลานสกา จ.นครศรีธรรมราช	๑๕.๕
STN๐๐๘๒	บ้านนอก ต.กงทราย อ.กงหรา จ.พัทลุง	๑๕.๐
STN๑๖๑๗	บ้านวังสมบูรณ์ ต.เขาปูน อ.ห้วยยอด จ.ตรัง	๑๔.๕

๔. ค่าความชื้นในดิน (กรมทรัพยากรน้ำ/คณะกรรมการแม่ข่าย)

ภูมิภาค	ความชื้นในดิน [-] ๑ ก.พ. ๖๕	ความชื้นในดิน [-] ๒๔ ก.พ. ๖๕	แนวโน้ม
เหนือ	๐-๒๐	๐-๒๐	ทรงตัว
กลาง	๒๐-๔๐	๒๐-๔๐	ทรงตัว
ตะวันออกเฉียงเหนือ	๒๐-๔๐	๒๐-๔๐	ทรงตัว
ตะวันออก	๒๐-๔๐	๒๐-๔๐	ทรงตัว
ตะวันตก	๒๐-๔๐	๒๐-๔๐	ทรงตัว
ใต้	๔๐-๖๐	๔๐-๖๐	ทรงตัว

หมายเหตุ : ความชื้นในดิน ๐ หมายถึง ดินที่แห้งสนิท และ ๑๐๐ หมายถึง ดินที่อิ่มน้ำ

๕. เรดาร์ตรวจอากาศ ณ วันที่ ๒๘ กุมภาพันธ์ ๒๕๖๕ (กรมอุตุนิยมวิทยา)

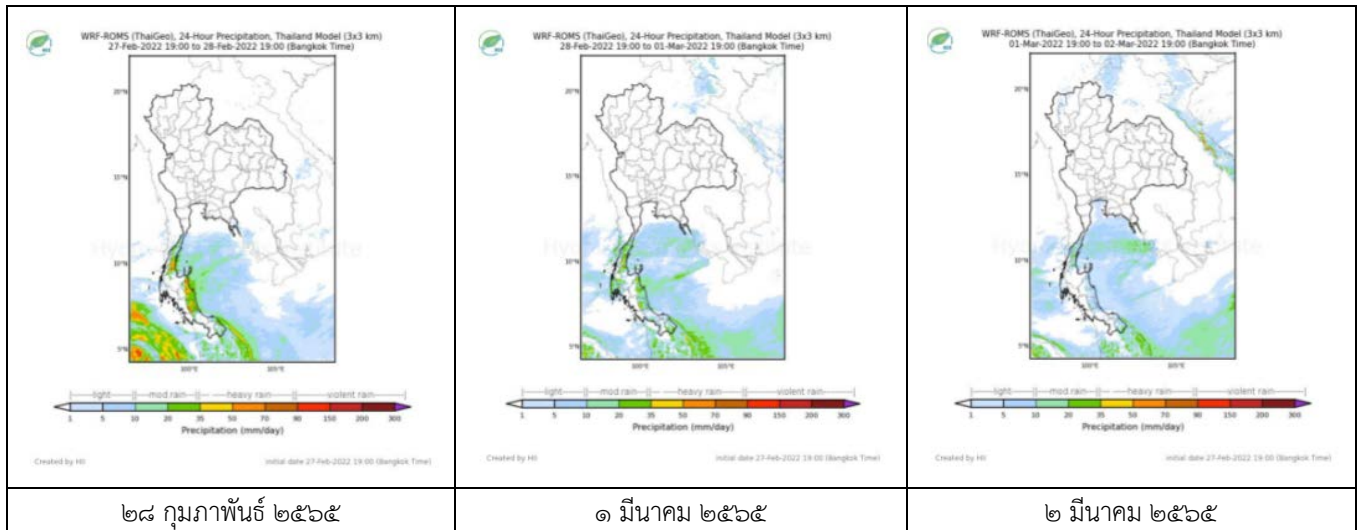


สถานีสุราษฎร์ธานี เวลา ๐๙.๐๐ น.

สถานีสงขลา จ.สงขลา เวลา ๐๙.๐๐ น.

จากเรดาร์ตรวจอากาศพบว่ามีกุ่มเมฆฝนกระจายปกคลุมบริเวณภาคใต้ของประเทศไทย

๖. แผนภาพคาดการณ์ฝนล่วงหน้า ๓ วัน (สถาบันสารสนเทศทรัพยากรน้ำ (องค์การมหาชน))



๒๘ กุมภาพันธ์ ๒๕๖๕

๑ มีนาคม ๒๕๖๕

๒ มีนาคม ๒๕๖๕

๗. สถานการณ์น้ำในแหล่งเก็บกักน้ำ ณ วันที่ ๒๗ กุมภาพันธ์ ๒๕๖๕ (กรมชลประทาน กรมทรัพยากรน้ำ และสททช.)

๗.๑ ปริมาณน้ำในอ่างฯ ๔๘,๑๐๕ ล้าน ลบ.ม. คิดเป็นร้อยละ ๖๘ (ปริมาณน้ำใช้การได้ ๒๔,๕๖๒ ล้าน ลบ.ม. คิดเป็นร้อยละ ๕๒) ปริมาณน้ำในอ่างฯ เทียบกับปี ๒๕๖๔ (๓๘,๔๖๒ ล้าน ลบ.ม. คิดเป็นร้อยละ ๕๔) มากกว่าปี ๒๕๖๔ จำนวน ๙,๖๔๒ ล้าน ลบ.ม. ปริมาณน้ำไหลลงอ่างฯ จำนวน ๗๐.๐๙ ลบ.ม. ปริมาณน้ำระบาย จำนวน ๑๐๓.๓๗ ล้าน ลบ.ม. สามารถรับน้ำได้อีก ๒๒,๘๒๒ ล้าน ลบ.ม.

อ่างเก็บน้ำ	ความจุที่ รณก. (ล้าน ลบ.ม.)	ปริมาณ น้ำในอ่าง		ปริมาณ น้ำใช้การได้		ปริมาณ น้ำไหลลงอ่าง		ปริมาณ น้ำระบาย		ปริมาณน้ำ รับได้อีก (ล้าน ม. ^๓) (ความจุที่ รณก.- ปริมาณน้ำปัจจุบัน)
		ปริมาณ (ล้าน ม. ^๓)	% น้ำเก็บ กัก	ปริมาณ (ล้าน ม. ^๓)	% น้ำใช้ การ	วันนี้ (ล้าน ม. ^๓)	เมื่อวาน (ล้าน ม. ^๓)	วันนี้ (ล้าน ม. ^๓)	เมื่อวาน (ล้าน ม. ^๓)	
๑.ภูมีพล	๑๓,๕๖๒	๖,๘๕๒	๕๑	๓,๐๕๒	๓๑	๐.๐๐	๐.๐๐	๑๔.๐๐	๑๔.๐๐	๖,๖๒๐
๒.ศิริกิติ	๙,๕๑๐	๔,๑๐๔	๔๓	๑,๒๕๔	๑๙	๒.๘๓	๔.๕๒	๖.๙๘	๗.๐๒	๕,๔๐๖
๓.จุฬารณีน	๑๖๔	๑๒๑	๗๔	๘๔	๖๖	๐.๐๐	๐.๒๖	๐.๐๐	๐.๐๐	๔๓

๔.อุบลรัตน์	๒,๔๓๑	๑,๕๒๑	๖๓	๙๔๐	๕๑	๐.๐๐	๔.๑๖	๗.๐๓	๕.๖๘	๙๑๐
๕.ลำปาง	๑,๙๘๐	๙๖๐	๔๘	๘๖๐	๔๖	๐.๐๐	๐.๐๐	๕.๙๒	๔.๒๗	๑,๐๒๐
๖.สุรินทร์	๑,๙๖๖	๑,๔๕๔	๗๔	๖๒๓	๕๕	๓.๓๘	๓.๒๒	๒.๗๓	๒.๕๘	๕๑๒
๗.ป่าสักชลสิทธิ์	๙๖๐	๕๙๙	๖๒	๕๙๖	๖๒	๐.๘๐	๐.๘๐	๓.๔๙	๕.๖๓	๓๖๑
๘.ศรีนครินทร์	๑๗,๗๔๕	๑๕,๙๑๒	๙๐	๕,๖๔๗	๗๕	๓.๓๐	๕.๒๙	๑๔.๙๕	๑๕.๐๘	๑,๘๓๓
๙.วีรลพการณ	๘,๘๖๐	๖,๘๔๑	๗๗	๓,๘๒๙	๖๕	๑.๕๑	๑.๕๐	๑๗.๐๘	๑๗.๐๙	๒,๐๑๙
๑๐.ขุนด่านปราการชล	๒๒๔	๑๓๒	๕๙	๑๒๘	๕๘	๐.๐๒	๐.๐๒	๑.๔๖	๑.๔๐	๙๒
๑๑.รัชชประภา	๕,๖๓๙	๔,๐๓๗	๗๒	๒,๖๘๕	๖๓	๓.๒๙	๖.๗๒	๑๓.๐๘	๑๕.๐๗	๑,๖๐๒
๑๒.บางกลาง	๑,๔๕๔	๑,๒๔๓	๘๕	๙๖๗	๗๒	๕๒.๔๑	๕๘.๓๖	๐.๐๐	๑.๗๕	๒๑๑

๗.๒ อ่างเก็บน้ำขนาดกลาง ๔๑๒ แห่ง มีปริมาณน้ำ ๓,๗๕๗ ล้าน ลบ.ม. (๗๓%) ปริมาณน้ำใช้การ ๓,๓๖๑ ล้าน ลบ.ม. (๗๑%)

๗.๓ แหล่งน้ำในพื้นที่นอกเขตชลประทาน ๑๐๒,๐๙๙ แห่ง มีปริมาณน้ำรวม ๖,๐๑๓ ล้าน ลบ.ม. (๗๑%)

๗.๔ อ่างเก็บน้ำขนาดกลางนอกเขตชลประทาน ๖๕ แห่ง ภายใต้การดูแลของกรมทรัพยากรน้ำปริมาณน้ำปัจจุบัน ๑๗๒.๖๓ ล้านลบ.ม. (๗๓%)

ภูมิภาค	จำนวน (แห่ง)	ปริมาณรวม (ล้าน ลบ.ม.)	ปริมาณน้ำ (ล้าน ลบ.ม.)							ปัจจุบัน	
			เดือน						๒๑ ก.พ ๖๕	ร้อยละ	
			ส.ค. ๖๔	ก.ย. ๖๔	ต.ค. ๖๔	พ.ย. ๖๔	ธ.ค. ๖๔	ม.ค. ๖๕			
เหนือ	๑๗,๒๔๙	๑,๑๐๓	๓๕๐.๙๔	๓๙๔.๓๗	๔๒๓.๔๖	๗๙๙.๖๗	๘๐๙.๑๖	๗๙๓.๗๘	๗๐๓.๘๐	๗๑	
ตะวันออกเฉียงเหนือ	๕๔,๕๔๗	๓,๕๖๔	๒,๑๕๐.๓๖	๒,๒๓๕.๕๕	๒,๑๔๖.๔๑	๓,๙๖๖.๖๕	๓,๗๘๐.๐๗	๓,๔๒๐.๐๓	๒,๘๖๘.๐๐	๖๓	
กลาง	๑๖,๓๖๗	๑,๑๓๗	๖๐๙.๗๔	๗๒๓.๖๘	๖๙๐.๗๓	๑,๕๒๐.๓๒	๑,๕๒๕.๖๘	๑,๓๙๙.๙๐	๑,๒๐๕.๖๑	๗๔	
ตะวันออกเฉียง	๗,๘๐๔	๖๓๕	๔๗๙.๖๕	๕๕๐.๔๐	๖๒๕.๔๘	๙๙๙.๕๖	๑,๐๑๐.๖๗	๙๑๗.๓๔	๗๗๙.๕๙	๗๕	
ตะวันตก	๒,๕๐๖	๗๑๑	๙๖.๓๔	๙๔.๔๓	๙๑.๙๗	๑๕๖.๗๐	๑๘๗.๘๗	๑๗๘.๐๘	๑๖๔.๒๓	๙๒	
ใต้	๓,๖๒๖	๑,๓๑๙	๒๐๐.๙๕	๑๙๕.๒๒	๑๘๘.๕๘	๑๙๙.๒๐	๒๓๙.๑๓	๒๙๕.๒๓	๒๙๑.๙๗	๘๔	
รวม	๑๐๒,๐๙๙.๐๐	๘,๔๗๐	๓,๘๘๗.๙๙	๔,๑๘๓.๖๕	๔,๑๖๖.๖๓	๗,๖๔๒.๑๐	๗,๕๕๒.๕๙	๗,๐๐๔.๓๖	๖,๐๑๓.๒๑	๗๑	

๘. สถานการณ์น้ำในประเทศ ณ วันที่ ๒๕ - ๒๘ กุมภาพันธ์ ๒๕๖๕ (กรมชลประทาน)

สถานี	แม่น้ำ	อำเภอ	จังหวัด	ระดับตลิ่ง (ม.รทก.)	ระดับน้ำ (ม.รทก.)				แนวโน้ม	เปรียบเทียบระดับตลิ่ง
					ศุกร์	เสาร์	อาทิตย์	จันทร์		
					๒๕ ก.พ.	๒๖ ก.พ.	๒๗ ก.พ.	๒๘ ก.พ.		
P.๑	ปิง	เมือง	เชียงใหม่	๓.๗๐	๑.๕๒	๑.๔๘	๑.๓๕	๑.๕๕	เพิ่มขึ้น	- ๒.๑๕
W.๑C	วัง	เมือง	ลำปาง	๕.๒๐	๐.๑๖	-๐.๓๕	-๐.๔๑	-๐.๔๓	ลดลง	- ๕.๖๓
Y.๑๖	ยม	บางระกำ	พิษณุโลก	๗.๓๐	๐.๐๖	๐.๐๖	๐.๐๖	๐.๐๖	ทรงตัว	- ๗.๒๔
N.๗A	น่าน	เมือง	พิจิตร	๙.๘๗	๑.๔๖	๑.๔๗	๑.๔๗	๑.๐๐	ลดลง	- ๘.๘๗
C.๒	เจ้าพระยา	เมือง	นครสวรรค์	๒๖.๒๐	๑๗.๔๖	๑๗.๔๑	๑๗.๓๑	๑๗.๑๘	ลดลง	- ๙.๐๒
C.๑๓	เจ้าพระยา	สรรพยา	ชัยนาท	๑๖.๓๔	๕.๔๔	๕.๔๔	๕.๔๔	๕.๔๔	ทรงตัว	- ๑๐.๙๐
M.๖A	มูล	สตึก	บุรีรัมย์	๖.๐๐	๐.๒๒	๐.๒๑	๐.๒๐	๐.๑๙	ลดลง	- ๕.๘๑
M.๗	มูล	เมือง	อุบลราชธานี	๗.๐๐	๓.๐๖	๓.๐๘	๓.๐๙	๓.๐๙	ทรงตัว	- ๓.๙๑
M.๑๙๑	ลำตะคอง	เมือง	นครราชสีมา	๓.๕๐	๑.๓๔	๑.๕๐	๑.๗๗	๑.๓๕	ลดลง	- ๒.๑๕
M.๖๙	ลำเซบก	ตระการพืชผล	อุบลราชธานี	๗.๓๐	๔.๔๓	๔.๔๐	๔.๓๗	๔.๓๖	ลดลง	- ๒.๙๔
X.๖๔	คลองท่าแซะ	ท่าแซะ	ชุมพร	๑๗.๑๓	๘.๓๘	๘.๓๖	๘.๓๔	๘.๔๙	เพิ่มขึ้น	- ๘.๖๔
X.๑๔๙	คลองกลาย	นบพิตำ	นครศรีธรรมราช	๓๓.๙๖	๒๙.๐๖	๒๙.๑๐	๒๙.๕๕	๒๙.๖๒	เพิ่มขึ้น	- ๔.๓๔
X.๒๗๔	แม่น้ำโกลก	แว้ง	นราธิวาส	๒๔.๑๘	๒๒.๓๘	๒๔.๕๒	๒๓.๒๑	๒๓.๓๙	เพิ่มขึ้น	- ๐.๗๙
X.๓๗A	แม่น้ำตาปี	พระแสง	สุราษฎร์ธานี	๑๑.๗๐	๕.๔๑	๕.๖๐	๖.๐๑	๖.๕๔	เพิ่มขึ้น	- ๕.๑๖

*** ยังไม่ได้รับรายงาน

๙. สถานการณ์น้ำในพื้นที่ลุ่มน้ำโขง ณ วันที่ ๒๘ กุมภาพันธ์ ๒๕๖๕ (คณะกรรมการจัดการแม่น้ำโขง)

สถานี	ระดับ อ้างอิง (ม.รทก.)	ระดับ ตลิ่ง (ม.)	ระดับน้ำ (ม.)					เปรียบเทียบ ระดับ ตลิ่ง (ม.)	ผลต่างของระดับน้ำ (ม.)		แนวโน้ม
			๒๔ ก.พ.	๒๕ ก.พ.	๒๖ ก.พ.	๒๗ ก.พ.	๒๘ ก.พ.		๓ วัน ย้อนหลัง	๕ วัน ย้อนหลัง	
อ.เชียงแสน จ.เชียงราย	๓๕๗.๑๑๐	๑๒.๘๐	๒.๒๘	๒.๒๘	๒.๒๔	๒.๒๔	๒.๐๘	-๑๐.๗๒	-๐.๑๖	-๐.๒๐	ลดลง
อ.เชียงคาน จ.เลย	๑๙๔.๑๑๘	๑๖.๐๐	๔.๖๐	๔.๖๒	๔.๒๘	๔.๒๘	๔.๕๖	-๑๑.๔๔	๐.๒๘	-๐.๐๔	เพิ่มขึ้น
อ.เมือง จ.หนองคาย	๑๕๓.๖๔๘	๑๒.๒๐	๑.๓๙	๑.๕๒	๑.๗๐	๑.๙๑	๑.๔๖	-๑๐.๗๔	-๐.๒๔	๐.๐๗	ลดลง
อ.เมือง จ.นครพนม	๑๓๒.๖๘๐	๑๒.๐๐	๑.๑๑	๑.๑๔	๑.๑๘	๑.๒๑	๑.๒๕	-๑๐.๗๕	๐.๐๗	๐.๑๔	เพิ่มขึ้น
อ.เมือง จ.มุกดาหาร	๑๒๔.๒๑๙	๑๒.๕๐	๑.๕๙	๑.๖๓	๑.๖๙	๑.๖๙	๑.๖๙	-๑๐.๘๑	๐.๐๐	๐.๑๐	ทรงตัว
อ.โขงเจียม จ.อุบลราชธานี	๘๙.๐๓๐	๑๔.๕๐	๑.๙๑	๑.๙๖	๒.๐๒	๒.๐๖	๒.๐๘	-๑๒.๔๒	๐.๐๖	๐.๑๗	เพิ่มขึ้น

*** ไม่มีสถานการณ์

๑๐. สถานการณ์เตือนภัย Early Warning ณ วันที่ ๒๘ กุมภาพันธ์ ๒๕๖๕ (กรมทรัพยากรน้ำ)

การแจ้งเตือน	สถานี	การแจ้งเตือน	ช่วงเวลา
เตือนสีแดง (อพยพ)	-	-	-
เตือนสีเหลือง (เตือนภัย)	-	-	-
เตือนสีเขียว (เฝ้าระวัง)	-	-	-

***ไม่มีสถานการณ์

๑๑. พื้นที่ติดตามและเฝ้าระวังสถานการณ์ธรณีพิบัติภัย ณ วันที่ ๒๘ กุมภาพันธ์ ๒๕๖๕ (กรมทรัพยากรธรณี)

เนื่องจากในพื้นที่เสี่ยงดินถล่มมีฝนตกต่อเนื่อง ประกอบกับมีพื้นที่คาดการณ์ปริมาณน้ำฝนที่อาจก่อให้เกิดดินถล่ม โดยเฉพาะในบริเวณภาคใต้ จังหวัดชุมพร สุราษฎร์ธานี นครศรีธรรมราช พัทลุง สงขลา พังงา ปัตตานี ยะลา นราธิวาส ตรัง และสตูล ศูนย์ปฏิบัติการธรณีพิบัติภัยจึงได้ทำการเฝ้าระวังและติดตามสถานการณ์ธรณีพิบัติภัยดินถล่มและน้ำป่าไหลหลากเป็นพิเศษ และจะทำการแจ้งอาสาสมัครเครือข่ายในพื้นที่เสี่ยงภัยต่อไป

๑๒. เหตุการณ์วิกฤตน้ำปัจจุบัน ณ วันที่ ๒๘ กุมภาพันธ์ ๒๕๖๕ [เวลา ๑๕.๐๐ น.(เมื่อวาน) – ๐๘.๐๐ น. (วันนี้)]

จ.สงขลา มีฝนตกสะสมต่อเนื่องมา ๔ วัน ทำให้หลายอำเภอเกิดน้ำล้นตลิ่งเข้าท่วมบ้านเรือนชาวบ้านแล้วในหลายพื้นที่ โดยเฉพาะที่บ้านแลแบง หมู่ ๑ ต.สะบ้าย้อย อ.สะบ้าย้อย ถูกน้ำจากเทือกเขาสันกาลาศีรี รอยต่อ อ.สะบ้าย้อย กับอ.กาบัง จ.ยะลา ไหลเข้าท่วมหมู่บ้านและระดับน้ำเริ่มสูงขึ้นเรื่อยๆ

๑๓. สถานการณ์ภาวะน้ำท่วม และสถานการณ์ฝนแล้ง/ฝนทิ้งช่วง ณ วันที่ ๒๘ กุมภาพันธ์ ๒๕๖๕ (ปก.)

สถานการณ์สาธารณภัย (อุทกภัย)

สถานการณ์อุทกภัยที่เกิดขึ้นจากหย่อมความกดอากาศต่ำกำลังแรงปกคลุมบริเวณประเทศมาเลเซีย และภาคใต้ตอนล่างของประเทศไทย ประกอบกับลมตะวันออกเฉียงเหนือที่พัดปกคลุมอ่าวไทย และภาคใต้มีกำลังแรง ส่งผลให้ฝนตกหนักและคลื่นลมแรงบริเวณภาคใต้ ในห้วงวันที่ ๒๕-๒๘ ก.พ. ๖๕ ทำให้บริเวณภาคใต้มีฝนตกหนักถึงหนักมากบางแห่งส่งผลให้เกิดน้ำท่วมฉับพลัน น้ำป่าไหลหลาก และน้ำล้นตลิ่ง ในพื้นที่ ๗ จ. (นราธิวาส ยะลา นครศรีธรรมราช พัทลุง ปัตตานีสงขลา ตรัง) ๓๐ อ. ๑๒๗ ต. ๔๔๐ ม. ประชาชนได้รับผลกระทบ ๑๒,๑๒๙ ครัวเรือน ไม่มีผู้ได้รับบาดเจ็บและเสียชีวิต ปัจจุบันยังคงมีสถานการณ์ในพื้นที่ ๗ จ. ๓๐ อ. ๑๒๗ ต. ๔๔๐ ม. ๑๒,๑๒๙ ครัวเรือน

๑๔. การคาดหมายลักษณะอากาศ ๗ วันข้างหน้า (ระหว่างวันที่ ๒๗ กุมภาพันธ์ - ๕ มีนาคม ๒๕๖๕)

ในช่วงวันที่ ๒๗ ก.พ. ๖๕ หย่อมความกดอากาศต่ำปกคลุมบริเวณช่องแคบมะละกา มีแนวโน้มจะเคลื่อนไปยังบริเวณเหนือเกาะสุมาตรา ประกอบกับลมตะวันออกเฉียงที่พัดปกคลุมอ่าวไทยและภาคใต้มีกำลังแรง ทำให้ภาคใต้มีฝนตกหนักถึงหนักมากบางแห่ง ส่วนคลื่นลมบริเวณอ่าวไทยมีกำลังค่อนข้างแรง โดยอ่าวไทยตอนล่างมีคลื่นสูง ๒-๓ เมตร บริเวณที่มีฝนฟ้าคะนองคลื่นสูงมากกว่า ๓ เมตร สำหรับบริเวณความกดอากาศสูงหรือมวลอากาศเย็นกำลังค่อนข้างแรงปกคลุมประเทศไทยตอนบนเริ่มมีกำลังอ่อนลง แต่ยังคงทำให้ประเทศไทยตอนบนมีอากาศหนาวเย็น โดยในภาคเหนือและภาคตะวันออกเฉียงเหนือมีอากาศเย็นถึงหนาว ส่วนภาคกลาง ภาคตะวันออก รวมทั้งกรุงเทพมหานครและปริมณฑลมีอากาศเย็นในตอนเช้า

ในช่วงวันที่ ๒๘ ก.พ. - ๕ มีนาคม ๖๕ บริเวณความกดอากาศสูงหรือมวลอากาศเย็นที่ปกคลุมประเทศไทยตอนบนมีกำลังอ่อนลง ทำให้บริเวณดังกล่าวมีอุณหภูมิสูงขึ้น

กับมีหมอกในตอนเช้า กับมีฝนเล็กน้อยบางแห่ง ส่วนลมตะวันออกเฉียงที่พัดปกคลุมอ่าวไทยและภาคใต้มีกำลังอ่อนลง ทำให้ภาคใต้มีฝนลดลง คลื่นลมบริเวณอ่าวไทยตอนล่างมีคลื่นสูงประมาณ ๒ เมตร บริเวณที่มีฝนฟ้าคะนองคลื่นสูงมากกว่า ๒ เมตร

๑๕. ความช่วยเหลือภัยแล้งสะสมของกรมทรัพยากรน้ำ

ความช่วยเหลือในพื้นที่ประสบปัญหาภัยแล้ง ตั้งแต่วันที่ ๑ ตุลาคม ๒๕๖๔ - ๒๓ กุมภาพันธ์ ๒๕๖๕

หน่วยงาน	จังหวัด	ปริมาณการ สูบน้ำ (ลบ.ม.)	ปริมาณการ แจกจ่ายน้ำ สะอาด (ลิตร)	น้ำดื่มบรรจุ ขวด (ขวด)	ประโยชน์ที่ได้รับ		
					อุปโภค-บริโภค		พื้นที่เกษตร (ไร่)
					ครัวเรือน	ประชากร	
ภาค ๑	ลำปาง	-	๘๓๗,๕๒๖	๔,๑๐๐	๑๖๗,๕๗๘	๔๔๗,๔๕๒	-
	เชียงใหม่	-	๗๙,๑๑๔	๖๐๐	๒๑,๒๐๑	๘๗,๖๗๕	-
	แม่ฮ่องสอน	-	๗๙,๙๓๒	-	๙,๒๔๘	๖๐,๙๘๖	-
	เชียงราย	-	๒๓๙,๒๘๔	-	๕๖,๔๗๑	๑๗๔,๔๗๗	-
	กำแพงเพชร	-	๗๙,๑๔๓	-	๔๔,๑๒๕	๑๗๙,๓๑๐	-
ภาค ๒	นครสวรรค์	๑,๒๐๕,๒๘๐	๓๖,๐๐๐	-	๔๗๔	๑,๖๐๐	๑,๙๐๐
	เพชรบูรณ์	๒๑๗,๐๘๐	-	-	๔๗๗	-	๘๐๐
ภาค ๓	อุดรธานี	๒,๓๒๓,๓๐๐	๓๐,๐๐๐	-	๒,๐๒๐	๘,๒๖๓	๑,๒๗๐
	สกลนคร	๔๖๑,๒๐๐	-	-	๑๓๕	๑๓๕	๖,๕๐๐
ภาค ๔	ขอนแก่น	๑,๐๘๓,๗๘๐	-	-	๑,๖๓๘	๖,๒๓๕	-
	มหาสารคาม	๑๔๕,๓๘๐	-	-	๘๕๓	๒,๗๘๒	-
ภาค ๕	นครราชสีมา	๖๘๐,๐๐๐	-	-	๒,๔๑๗	๘,๙๔๘	๔,๘๐๐
ภาค ๖	ปราจีนบุรี	๑,๕๘๒,๔๐๐	-	-	๕๐	๒๕๐	๑,๕๘๐
	จันทบุรี	๒,๓๔๓,๖๐๐	-	-	๓,๒๘๗	๗,๗๑๖	๕,๑๒๒
	สระแก้ว	๙๑,๒๐๐	-	-	-	-	-
ภาค ๘	นครศรีธรรมราช	๓๘๘,๘๐๐	-	-	๑,๑๑๕	๓,๓๕๔	๘,๕๕๐
	ยะลา	๒๒๘,๔๒๐	-	-	๖๕๐	๒,๕๐๐	๑,๕๐๐
ภาค ๙	น่าน	-	๑๖,๓๕๐	-	-	๙๕	-
	อุดรดิตถ์	-	๑๓๗,๒๐๐	-	๑,๒๖๙	๔,๓๗๐	-
	พิษณุโลก	-	-	๓,๖๒๔	-	๑,๖๙๐	-
	สุโขทัย	-	-	๖๒๐	-	๑๒๐	-

	แพร์	๑,๒๙๔,๙๖๐	-	-	๑,๑๖๐	๓,๑๑๐	๗,๕๐๐
ภาค ๑๐	สุราษฎร์ธานี	๑๑๘,๔๐๐	๑๘๖,๐๐๐	-	๖๔	๓๑๐	๒,๖๐๐
ภาค ๑๑	อำนาจเจริญ	๑๒๒,๔๐๐	-	-	๒,๑๙๓	๖,๓๒๐	๕๐
	๒๔ จังหวัด	๑๒,๒๘๖,๒๐๐	๑,๗๒๐,๕๔๙	๘,๙๔๔	๓๑๖,๔๒๕	๑,๐๐๗,๖๙๘	๔๒,๑๗๒

จึงเรียนมาเพื่อโปรดทราบ

นายภาดล ถาวรฤกษ์รัตน์
อธิบดีกรมทรัพยากรน้ำ
ประธานคณะทำงานศูนย์ปฏิบัติการ
ทรัพยากรธรรมชาติและสิ่งแวดล้อม
(ด้านทรัพยากรน้ำ)