

# รายงานสถานการณ์น้ำลุ่มน้ำทะเลสาบสงขลา

## วันที่ 1 มีนาคม 2565

### 1. สภาพภูมิอากาศ

**ลักษณะอากาศทั่วไป (ที่มา: กรมอุตุนิยมวิทยา)**

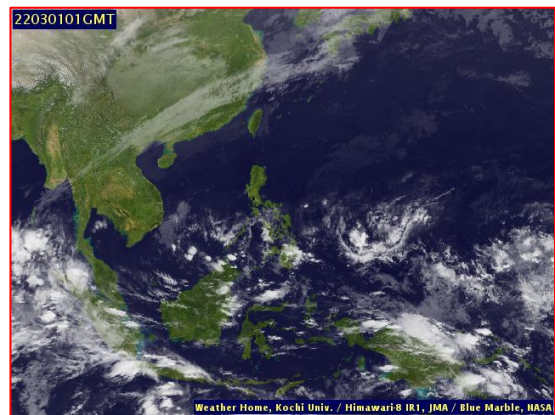
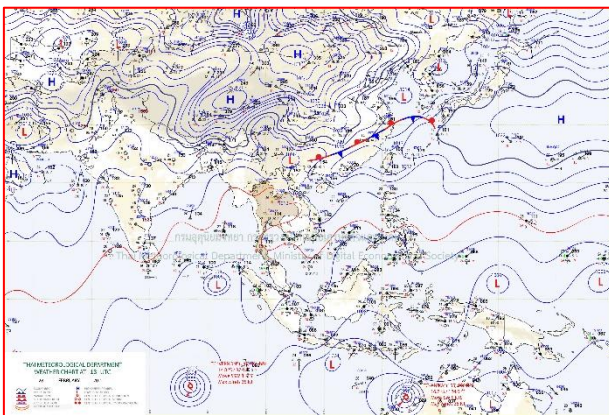
พยากรณ์อากาศ 24 ชั่วโมงข้างหน้า บริเวณความกดอากาศสูงหรือมวลอากาศเย็นกำลังอ่อนปกคลุมประเทศไทยตอนบนและทะเลจีนใต้ ประกอบกับมีลมตะวันออกเฉียงใต้พัดนำความชื้นเข้ามาปกคลุมประเทศไทยตอนบน ทำให้บริเวณดังกล่าวมีอุณหภูมิสูงขึ้นกับมีหมอกในตอนเช้า โดยมีฝนบางแห่งในภาคตะวันออก

สำหรับลมตะวันออกเฉียงและลมตะวันออกเฉียงเหนือที่พัดปกคลุมอ่าวไทยและภาคใต้มีกำลังอ่อนลง ทำให้ภาคใต้ตอนล่างมีฝนลดลง ส่วนคลื่นลมบริเวณอ่าวไทยมีกำลังอ่อนลง โดยอ่าวไทยตอนล่างมีคลื่นสูง 1-2 เมตร บริเวณที่มีฝนฟ้าคะนองคลื่นสูงประมาณ 2 เมตร ขอให้ชาวเรือในบริเวณดังกล่าวระมัดระวังในการเดินเรือ และหลีกเลี่ยงการเดินเรือบริเวณที่มีฝนฟ้าคะนองไว้ด้วย

**สภาพอากาศภาคใต้ (ฝั่งตะวันออก)** มีฝนฟ้าคะนอง ร้อยละ 20 ของพื้นที่ ส่วนมากบริเวณจังหวัดประจวบคีรีขันธ์ ชุมพร สุราษฎร์ธานี ยะลา และนราธิวาส อุณหภูมิต่ำสุด 23-25 องศาเซลเซียส อุณหภูมิสูงสุด 30-33 องศาเซลเซียส ตั้งแต่จังหวัดสุราษฎร์ธานีขึ้นมา : ลมตะวันออกเฉียงใต้ ความเร็ว 15-30 กม./ชม. ทะเลมีคลื่นสูงประมาณ 1 เมตร บริเวณที่มีฝนฟ้าคะนองคลื่นสูงมากกว่า 1 เมตร ตั้งแต่จังหวัดนครศรีธรรมราชลงไป : ลมตะวันออกเฉียง ความเร็ว 15-35 กม./ชม. ทะเลมีคลื่นสูง 1-2 เมตร บริเวณที่มีฝนฟ้าคะนองคลื่นสูงประมาณ 2 เมตร

**ผลคาดการณ์ปริมาณน้ำฝนล่วงหน้า 1-7 วัน ภาคใต้ (ฝั่งตะวันออก)**

ในช่วงวันที่ 1 - 4 มี.ค. 65 มีฝนฟ้าคะนองร้อยละ 20 - 30 ของพื้นที่ ส่วนในช่วงวันที่ 5-6 มี.ค. 65 มีฝนฟ้าคะนองร้อยละ 30-40 ของพื้นที่ ตั้งแต่จังหวัดสุราษฎร์ธานีขึ้นมา ลมตะวันออกเฉียง ความเร็ว 15-30 กม./ชม. ทะเลมีคลื่นสูงประมาณ 1 เมตร บริเวณที่มีฝนฟ้าคะนองคลื่นสูง 1-2 เมตร ตั้งแต่จังหวัดนครศรีธรรมราชลงไป ลมตะวันออกเฉียง ความเร็ว 15-35 กม./ชม. ทะเลมีคลื่นสูง 1- 2 เมตร บริเวณที่มีฝนฟ้าคะนองคลื่นสูงประมาณ 2 เมตรอุณหภูมิต่ำสุด 22-24 องศาเซลเซียส อุณหภูมิสูงสุด 30-34 องศาเซลเซียส



แผนที่อากาศ วันที่ 1 มี.ค. 2565 เวลา 01.00 น.

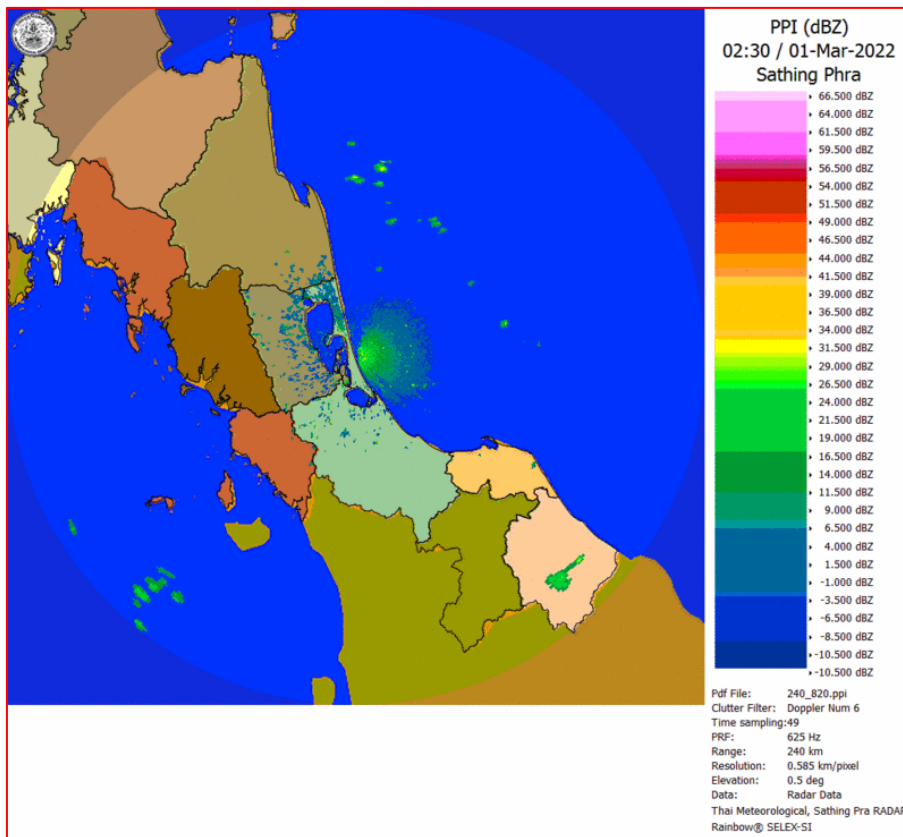
ภาพถ่ายจากดาวเทียม วันที่ 1 มี.ค. 2565

### สถานการณ์ฝน

จากข้อมูลสถานการณ์ฝนในพื้นที่ลุ่มน้ำทะเลสาบสงขลา ภาคใต้ (ฝั่งตะวันออก) ของวันที่ 28 กุมภาพันธ์ 2565 จากกรมทรัพยากรน้ำ กรมอุตุนิยมวิทยา กรมชลประทาน และสถาบันสารสนเทศทรัพยากรน้ำ (องค์การมหาชน) พบว่า มีฝนตกในพื้นที่ลุ่มน้ำทะเลสาบสงขลา

ข้อมูลสถานการณ์ฝนในพื้นที่ลุ่มน้ำทะเลสาบสงขลา ณ วันที่ 28 กุมภาพันธ์ 2565 เวลา 07.00 น.

| ลุ่มน้ำ  | จังหวัด*      | ปริมาณฝน<br>24 ชม.(มม.) |
|--|---------------|-------------------------|
| ทะเลสาบ  | นครศรีธรรมราช | 0.3                     |
| สงขลา  | พัทลุง สกษ.   | 3.0                     |
|  | สงขลา         | 1.5                     |
| หมายเหตุ “ - ” คือ ยังไม่ได้รับรายงาน, *จังหวัดมีพื้นที่ลุ่มน้ำมากกว่าร้อยละ 50 ขึ้นไป |               |                         |

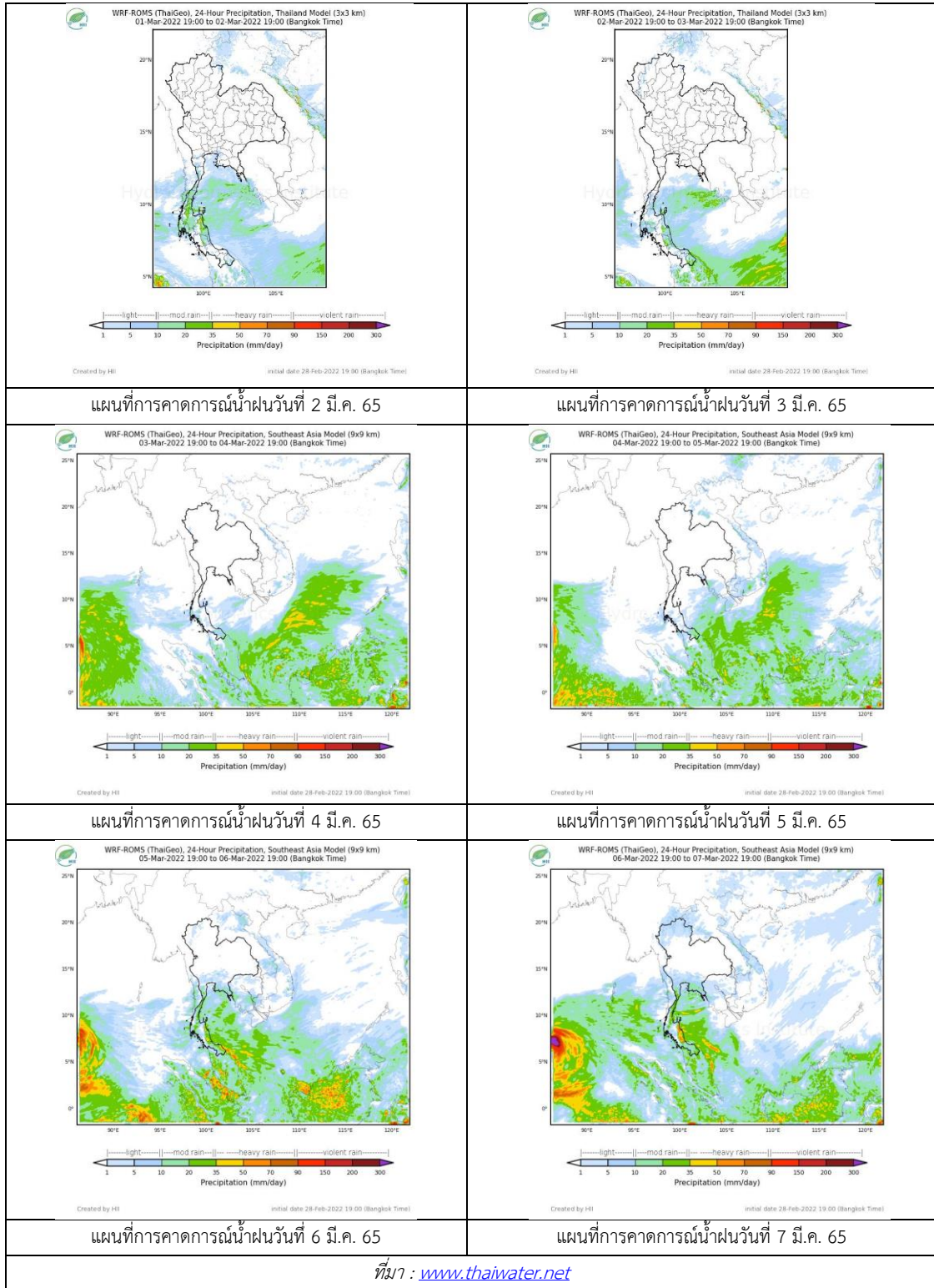


ภาพเรดาร์ที่ตรวจอากาศ “สathingพระ”

ณ วันที่ 1 มีนาคม 2565 เวลา 09.30 น.

(ที่มา : กรมอุตุนิยมวิทยา <https://weather.tmd.go.th/phs.php>)

### สถานการณ์น้ำฝน (แผนภาพคาดการณ์ฝนล่วงหน้าความละเอียดสูง WRF-ROMS Model)



## 2. ข้อมูลปริมาณน้ำในลำน้ำ

สถานการณ์น้ำท่า ( 25 ก.พ. – 1 มี.ค. 2565 ที่มา: กรมชลประทาน)

| สถานี  | ลุ่มน้ำ      | อำเภอ           | จังหวัด | ระดับน้ำ-ม.                                | ศุกร์      | เสาร์      | อาทิตย์    | จันทร์     | อังคาร     | แนวโน้ม<br>(เพิ่ม/ลด) |
|--------|--------------|-----------------|---------|--|------------|------------|------------|------------|------------|-----------------------|
|        |              |                 |         | ปริมาณน้ำ-<br>ลบ.ม./วิ.<br>(ระดับเตือนภัย) | 25<br>ก.พ. | 26<br>ก.พ. | 27<br>ก.พ. | 28<br>ก.พ. | 1<br>มี.ค. |                       |
| X.170  | ทะเลสาบสงขลา | ศรีนครินทร์     | พัทลุง  | 25.20                                      | 21.18      | 21.19      | 22.60      | 21.51      | 21.23      | ลดลง                  |
|        |              |                 |         | 290.00                                     | 21.20      | 21.60      | 88.00      | 35.95      | 23.35      |                       |
| X.265  | ทะเลสาบสงขลา | เมือง           | พัทลุง  | 8.00                                       | 7.08       | 7.25       | 7.48       | 7.19       | 7.10       | ลดลง                  |
|        |              |                 |         | -  | -          | -          | -          | -          | -          |                       |
| X.44   | ทะเลสาบสงขลา | หาดใหญ่         | สงขลา   | 7.40                                       | 1.07       | 1.96       | 3.38       | 3.81       | 3.36       | ลดลง                  |
|        |              |                 |         | 534.00                                     | 42.80      | 78.40      | 149.80     | 176.70     | 148.60     |                       |
| X.90   | ทะเลสาบสงขลา | คลองหอย<br>โข่ง | สงขลา   | 9.53                                       | 2.85       | 3.23       | 4.97       | 5.68       | 5.07       | ลดลง                  |
|        |              |                 |         | 908.00                                     | 34.25      | 51.35      | 151.90     | 210.00     | 158.90     |                       |
| X.173A | ทะเลสาบสงขลา | สะเดา           | สงขลา   | 16.13                                      | 10.10      | 11.03      | 13.89      | 14.51      | 14.16      | ลดลง                  |
|        |              |                 |         | 259.00                                     | 8.00       | 20.95      | 78.20      | 104.55     | 87.90      |                       |
| X.174  | ทะเลสาบสงขลา | หาดใหญ่         | สงขลา   | 8.88                                       | 4.50       | 5.34       | 5.62       | 5.32       | 5.02       | ลดลง                  |
|        |              |                 |         | 210.60                                     | 3.00       | 20.00      | 27.60      | 19.50      | 12.00      |                       |



สถานีคลองอู่ตะเภาตอนล่าง - ต.หาดใหญ่ อ.หาดใหญ่ จ.สงขลา  
(ลุ่มน้ำทะเลสาบสงขลา)

(หมายเหตุ ที่มา : <http://mekhala.dwr.go.th/cctv/> )

## 3. สรุป

สถานการณ์น้ำในลุ่มน้ำทะเลสาบสงขลาประจำวันที่ 1 มีนาคม 2565

สถานการณ์น้ำในลำน้ำโดยทั่วไปอยู่ในภาวะปกติ ระดับน้ำในลำน้ำส่วนใหญ่มีแนวโน้มลดลง