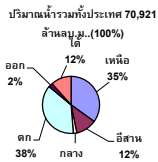


# รายงานสรุปสภาพน้ำในอ่างเก็บน้ำขนาดใหญ่และขนาดกลาง

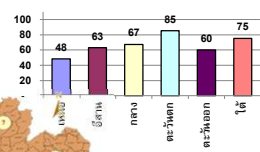
รายงานสถานการณ์ ณ วันที่ 2 มีนาคม 2565



ปริมาณน้ำในอ่างที่ใช้การได้ในสัปดาห์นี้ +มากกว่า / -น้อยกว่า สัปดาห์ก่อน 320.47 ล้าน ลบ.ม.

สรุปสถานการณ์ปริมาณน้ำในอ่างเก็บน้ำที่ใช้ในกิจกรรมที่ประเทศ นอกกว่า ปริมาณน้ำที่ไม่เข้าอ่าง เมื่อเทียบกับสัปดาห์ที่ผ่านมา สถานการณ์อยู่ระหว่างเก็บกักน้ำ

% ปริมาณน้ำรวมแต่ละภาคถึงปี



สรุปสถานการณ์ปริมาณน้ำในอ่างฯ

คงที่	2	อ่าง
ลดลง	34	อ่าง
เพิ่มขึ้น	2	อ่าง

ภาค	สถานการณ์ปริมาณน้ำในอ่าง				ปริมาณน้ำเปลี่ยนแปลง (ล้าน ม.³)	สถานะ
	ลดลง (แห่ง)	คงที่ (แห่ง)	เพิ่มขึ้น (แห่ง)	รวม (แห่ง)		
ภาคเหนือ	6	1	-	7	-78.00	ปริมาณน้ำในอ่างเก็บน้ำลดลง
ภาคตะวันออกเฉียงเหนือ	11	1	-	12	-120.00	ปริมาณน้ำในอ่างเก็บน้ำลดลง
ภาคกลาง	3	-	-	3	-35.00	ปริมาณน้ำในอ่างเก็บน้ำลดลง
ภาคตะวันออก	2	-	-	2	-166.00	ปริมาณน้ำในอ่างเก็บน้ำลดลง
ภาคตะวันออกเฉียงเหนือ	9	-	1	10	-27.47	ปริมาณน้ำในอ่างเก็บน้ำลดลง
ภาคใต้	3	-	1	4	106.00	ปริมาณน้ำในอ่างเก็บน้ำเพิ่มขึ้น
รวมทั้งประเทศ	34	2	2	38	-320.47	ปริมาณน้ำในอ่างเก็บน้ำลดลง

ภาค	อ่างเก็บน้ำ	ความจุที่ (ล้าน ม.³)	ปริมาณน้ำที่ใช้งานได้จริง (ล้าน ม.³)	ใช้การได้จริง (ล้าน ม.³)	ปริมาณน้ำรวม วันที่ 2 มีนาคม 2564		ปัจจุบัน วันที่ 2 มีนาคม 2565				สัปดาห์ก่อน วันที่ 24 กุมภาพันธ์ 2565				ปริมาณน้ำ + เพิ่มขึ้น - ลดลง (ล้าน ม.³)	สถานการณ์ในอ่าง
					ปริมาณน้ำรวม (ล้าน ม.³)	%	ปริมาณน้ำรวม		ปริมาณน้ำใช้การได้จริง		ปริมาณน้ำรวม		ปริมาณน้ำใช้การได้จริง			
							ปริมาณน้ำ (ล้าน ม.³)	%	ปริมาณน้ำ (ล้าน ม.³)	%	ปริมาณน้ำ (ล้าน ม.³)	%	ปริมาณน้ำ (ล้าน ม.³)	%		
<b>ภาคเหนือ (7)</b>																
1	ภูฝอยลม (2) ลาด	13,462	3,800	9,662	4,999	37%	6,802	51%	3,002	31%	6,887	51%	3,087	32%	-85.00	ลดลง
2	สิริกิติ์ (2) อุดรศักดิ์	9,510	2,850	6,660	4,513	47%	4,098	43%	1,248	19%	4,116	43%	1,266	19%	-18.00	ลดลง
3	แม่จัด เชียงใหม่	265	12	253	122	46%	106	40%	94	37%	107	40%	95	38%	-1.00	ลดลง
4	แม่กวาง เชียงใหม่	263	14	249	76	29%	86	33%	72	29%	86	33%	72	29%	-	คงที่
5	กัวลม ลำปาง	106	3	103	61	58%	72	68%	69	67%	76	72%	73	71%	-4.00	ลดลง
6	กัวลอม ลำปาง	170	6	164	66	39%	120	71%	114	70%	121	71%	115	70%	-1.00	ลดลง
7	แควน้อย พิษณุโลก	939	43	896	344	37%	639	68%	596	67%	655	70%	612	68%	-16.00	ลดลง
	แม่เมาะ	110	16	94	40	36%	63	57%	47	50%	64	58%	48	51%	-1.00	ลดลง
<b>รวมภาคเหนือ 34.85%</b>		<b>24,825</b>	<b>6,744</b>	<b>18,081</b>	<b>10,220</b>	<b>41%</b>	<b>11,986</b>	<b>48%</b>	<b>5,242</b>	<b>29%</b>	<b>12,112</b>	<b>49%</b>	<b>5,320</b>	<b>29%</b>	<b>-78.00</b>	<b>ลดลง</b>
<b>ภาคตะวันออกเฉียงเหนือ (12)</b>																
8	ห้วยหลวง อุดรธานี	136	7	129	46	34%	57	42%	50	39%	58	43%	51	40%	-1.00	ลดลง
9	น้ำอูน สกลนคร	520	45	475	200	38%	250	48%	205	43%	253	49%	208	44%	-3.00	ลดลง
10	น้ำพอง (2) สกลนคร	165	8	157	81	49%	87	53%	79	50%	88	53%	80	51%	-1.00	ลดลง
11	จันทรมณี (2) ชัยภูมิ	164	37	127	96	59%	121	74%	84	66%	121	74%	84	66%	-	คงที่
12	อุบลรัตน์ (2) ขอนแก่น	2,431	581	1,850	1,196	49%	1,504	62%	923	50%	1,542	63%	961	52%	-38.00	ลดลง
13	ลำปาว กาฬสินธุ์	1,980	100	1,880	691	35%	948	48%	848	45%	978	49%	878	47%	-30.00	ลดลง
14	ลำตะคอง นครราชสีมา	314	22	292	295	94%	269	86%	247	85%	274	87%	252	86%	-5.00	ลดลง
15	ลำพระเพลิง นครราชสีมา	155	1	154	126	81%	137	88%	136	88%	140	90%	139	90%	-3.00	ลดลง
16	มูลมน นครราชสีมา	141	7	134	124	88%	119	84%	112	84%	122	87%	115	86%	-3.00	ลดลง
17	ลำปะเทาะ นครราชสีมา	275	7	268	203	74%	227	83%	220	82%	232	84%	225	84%	-5.00	ลดลง
18	ลำางรอง บุรีรัมย์	121	3	118	90	74%	107	88%	104	88%	109	90%	106	90%	-2.00	ลดลง
19	สิรินธร (2) อุบลราชธานี	1,966	831	1,135	1,428	73%	1,435	73%	604	53%	1,464	74%	633	56%	-29.00	ลดลง
<b>รวมภาคตะวันออกเฉียงเหนือ 11.80%</b>		<b>8,369</b>	<b>1,649</b>	<b>6,720</b>	<b>4,575</b>	<b>55%</b>	<b>5,262</b>	<b>63%</b>	<b>3,612</b>	<b>54%</b>	<b>5,382</b>	<b>64%</b>	<b>3,732</b>	<b>56%</b>	<b>-120.00</b>	<b>ลดลง</b>
<b>ภาคกลาง (3)</b>																
20	ป่าสักชลสิทธิ์ ลพบุรี	960	3	957	381	40%	589	61%	586	61%	615	64%	612	64%	-26.00	ลดลง
21	ทับเสลา อุทัยธานี	160	17	143	57	36%	78	49%	61	43%	79	49%	62	43%	-1.00	ลดลง
22	กระเสียว สุพรรณบุรี	299	99	200	166	56%	289	97%	190	95%	297	99%	198	99%	-8.00	ลดลง
<b>รวมภาคกลาง 1.92%</b>		<b>1,419</b>	<b>119</b>	<b>1,300</b>	<b>604</b>	<b>43%</b>	<b>957</b>	<b>67%</b>	<b>837</b>	<b>59%</b>	<b>991</b>	<b>70%</b>	<b>872</b>	<b>67%</b>	<b>-35.00</b>	<b>ลดลง</b>
<b>ภาคตะวันออก (2)</b>																
23	ศรีนครินทร์ (2) กาญจนบุรี	17,745	10,265	7,480	12,469	70%	15,880	89%	5,615	75%	15,955	90%	5,690	76%	-75.00	ลดลง
24	วชิราลงกรณ (2) กาญจนบุรี	8,860	3,012	5,848	4,159	47%	6,804	77%	3,792	65%	6,895	78%	3,883	66%	-91.00	ลดลง
<b>รวมภาคตะวันออก 37.51%</b>		<b>26,605</b>	<b>13,277</b>	<b>13,328</b>	<b>16,628</b>	<b>62%</b>	<b>22,684</b>	<b>85%</b>	<b>9,407</b>	<b>71%</b>	<b>22,849</b>	<b>86%</b>	<b>9,573</b>	<b>72%</b>	<b>-166.00</b>	<b>ลดลง</b>
<b>ภาคตะวันออก (6+4)</b>																
25	ขุนด่าน นครนายก	224	5.00	219	97	43%	129	58%	124	57%	136	61%	131	60%	-7.00	ลดลง
26	คลองเขื่อน ฉะเชิงเทรา	420	30.00	390	77	18%	115	27%	85	22%	118	28%	88	23%	-3.00	ลดลง
27	บางพระ (3) ชลบุรี	117	12.00	105	60	51%	97	83%	85	81%	98	84%	86	82%	-1.00	ลดลง
28	หนองปลาไหล (3) ระยอง	164	13.75	150	126	77%	140	85%	126	84%	143	87%	129	86%	-3.00	ลดลง
29	ประแสร์ (3) ระยอง	295	20.00	275	199	67%	239	81%	219	80%	242	82%	222	81%	-3.00	ลดลง
30	มาบประชัน (3) ระยอง	17	0.72	16	5	33%	15	93%	15	93%	16	95%	15.05	95%	-0.32	ลดลง
31	หนองฉาง (3) ระยอง	21	1.00	20	14	64%	20	95%	19	94%	20	94%	19.16	94%	0.07	เพิ่มขึ้น
32	คลองกราม (3) ระยอง	79	3.00	76	59	74%	68	85%	65	85%	70	88%	66.54	87%	-1.83	ลดลง
33	คลองใหญ่ (3) ระยอง	45	3.00	42	19	41%	34	75%	31	73%	34	76%	31.43	74%	-0.39	ลดลง
34	นคมดินทรจินดา ปราจีนบุรี	295	19.00	276	713	242%	150	51%	131	47%	158	54%	139.00	50%	-8.00	ลดลง
<b>รวมภาคตะวันออก 2.37%</b>		<b>1,678</b>	<b>107</b>	<b>1,570</b>	<b>1,369</b>	<b>82%</b>	<b>1,007</b>	<b>60%</b>	<b>900</b>	<b>57%</b>	<b>1,035</b>	<b>62%</b>	<b>927</b>	<b>59%</b>	<b>-27.47</b>	<b>ลดลง</b>
<b>ภาคใต้ (4)</b>																
35	แก่งกระจาน เพชรบุรี	710	65	645	421	59%	550	77%	485	75%	564	79%	499	77%	-14.00	ลดลง
36	ปราจีนบุรี ประจวบคีรีขันธ์	391	18	373	305	78%	306	78%	288	77%	308	79%	290	78%	-2.00	ลดลง
37	รัชชประภา (2) สุราษฎร์ธานี	5,639	1,352	4,287	3,594	64%	4,022	71%	2,670	62%	4,066	72%	2,714	63%	-44.00	ลดลง
38	บางยาง (2) ยะลา	1,454	276	1,178	1,219	84%	1,297	89%	1,021	87%	1,131	78%	855	73%	166.00	เพิ่มขึ้น
<b>รวมภาคใต้ 11.55%</b>		<b>8,194</b>	<b>1,711</b>	<b>6,483</b>	<b>5,539</b>	<b>68%</b>	<b>6,175</b>	<b>75%</b>	<b>4,464</b>	<b>69%</b>	<b>6,070</b>	<b>74%</b>	<b>4,358</b>	<b>67%</b>	<b>106.00</b>	<b>เพิ่มขึ้น</b>
<b>รวมทั้งประเทศ 100%(38)</b>		<b>71,090</b>	<b>23,607</b>	<b>47,482</b>	<b>38,935</b>	<b>55%</b>	<b>48,072</b>	<b>68%</b>	<b>24,462</b>	<b>52%</b>	<b>30,132</b>	<b>42%</b>	<b>24,782</b>	<b>52%</b>	<b>-320.47</b>	<b>ลดลง</b>

ที่มาข้อมูล : ตารางสรุปสภาพน้ำในอ่างเก็บน้ำขนาดใหญ่ทั่วประเทศ และตารางสรุปสภาพน้ำในอ่างเก็บน้ำภาคตะวันออก กรมชลประทาน

หมายเหตุ :

- อ่างเก็บน้ำขนาดใหญ่ หมายถึง อ่างเก็บน้ำที่มีความจุตั้งแต่ 100 ล้าน ลบ.ม. ขึ้นไป
- เป็นอ่างเก็บน้ำอยู่ใต้อำนาจรับผิดชอบของการไฟฟ้าฝ่ายผลิตแห่งประเทศไทย (10) นอกนั้นอยู่ในความรับผิดชอบของกรมชลประทาน(28)
- เป็นอ่างเก็บน้ำขนาดกลางที่มีความสำคัญต่อการอุตสาหกรรมและการประปาของลุ่มน้ำชายฝั่งทะเลตะวันออก
- ที่มา : กรมชลประทาน และการไฟฟ้าฝ่ายผลิตแห่งประเทศไทย
- จังหวัดที่มีอ่างเก็บน้ำขนาดใหญ่มีจำนวน 26 จังหวัด ไม่มี 50 จังหวัด

รท. หมายถึง ระดับเก็บกักของอ่าง



ศูนย์เฝ้าระวัง ศูนย์ป้องกันวิกฤตน้ำ กรมทรัพยากรน้ำ

ลำดับของเขื่อนตามความจุ

- ศรีนครินทร์ 2.ภูมิล 3.สิริกิติ์ 4.วชิราลงกรณ 5.รัชชประภา
- อุบลรัตน์ 7.สิรินธร 8.มาบประชัน 9.ลำปาว 10.ป่าสัก

ลำดับของเขื่อนตามปริมาณน้ำใช้การได้

- ภูมิล 2.ศรีนครินทร์ 3.สิริกิติ์ 4.วชิราลงกรณ 5.รัชชประภา
- ลำปาว 7.อุบลรัตน์ 8.มาบประชัน 9.สิรินธร 10.ป่าสัก