



**รายงานการเฝ้าระวังติดตามสถานการณ์น้ำและความช่วยเหลือ
ศูนย์ปฏิบัติการทรัพยากรธรรมชาติและสิ่งแวดล้อม (ด้านทรัพยากรน้ำ)
กระทรวงทรัพยากรธรรมชาติและสิ่งแวดล้อม**

ศูนย์ป้องกันวิกฤติน้ำ กรมทรัพยากรน้ำ

โทรศัพท์ ๐ ๒๒๗๑ ๖๐๐๐ ต่อ ๖๔๔๕ โทรสาร ๐ ๒๒๙๘ ๖๖๒๙ www.dwr.go.th IDLine: mekhalawoc Email: mekhala@dwr.mail.go.th

ศูนย์เทคโนโลยีสารสนเทศทรัพยากรน้ำบาดาล กรมทรัพยากรน้ำบาดาล

โทรศัพท์ ๐ ๒๖๖๖ ๗๐๙๐ โทรสาร ๐ ๒๖๖๖ ๗๑๐๐ www.dgr.go.th Email: itcenter@dgr.mail.go.th

สำนักงานนโยบายและแผนทรัพยากรธรรมชาติและสิ่งแวดล้อม

โทรศัพท์ ๐ ๒๒๖๕๖๕๐๐ www.onep.go.th Email: webmaster@onep.go.th

กรมทรัพยากรธรณี

โทรศัพท์ ๐ ๒๖๒๑๙๕๐๐ www.dmr.go.th Email: webmaster@dmr.mail.go.th

รายงานฉบับที่ ๑๒๒/๒๕๖๕

เวลา ๑๕.๐๐ น.

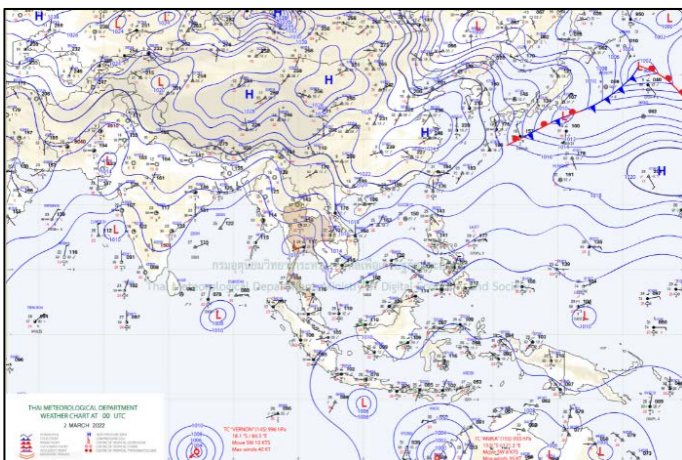
วันที่ ๒ มีนาคม ๒๕๖๕

เรียน รมว.ทส. เลขาธิการ รมว.ทส. ที่ปรึกษา รมว.ทส. ปกท.ทส. รอง ปกท.ทส. อทน. อทบ. และหน่วยงานที่เกี่ยวข้อง

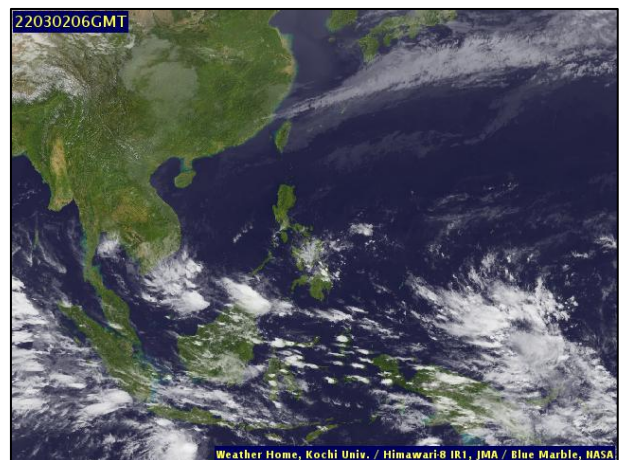
๑. สภาวะอากาศ เวลา ๑๒.๐๐ น. (กรมอุตุนิยมวิทยา)

พยากรณ์อากาศ ๒๔ ชั่วโมงข้างหน้า หย่อมความกดอากาศต่ำเนื่องจากความร้อนปกคลุมประเทศไทยตอนบน ประกอบกับมีลมตะวันออกเฉียงใต้พัดนำความชื้นเข้ามาปกคลุมประเทศไทยตอนบน ทำให้บริเวณดังกล่าวมีอุณหภูมิสูงขึ้นกับมีหมอกในตอนเช้า และมีอากาศร้อนในตอนกลางวัน โดยมีฝนฟ้าคะนองบางแห่งบริเวณภาคกลางตอนล่าง กรุงเทพมหานครและปริมณฑล รวมทั้งภาคตะวันออกเฉียงเหนือ ขอให้ประชาชนบริเวณประเทศไทยตอนบนระวังอันตรายจากการสัญจรผ่านบริเวณที่มีหมอกไว้ด้วย

สำหรับลมตะวันออกเฉียงใต้พัดปกคลุมอ่าวไทยและภาคใต้มีกำลังอ่อน ทำให้ภาคใต้มีฝนฟ้าคะนองบางพื้นที่ ส่วนบริเวณอ่าวไทยทะเลมีคลื่นสูง ๑-๒ เมตร บริเวณที่มีฝนฟ้าคะนองคลื่นสูงประมาณ ๒ เมตร ขอให้ชาวเรือในบริเวณดังกล่าวระมัดระวังในการเดินเรือและหลีกเลี่ยงการเดินเรือบริเวณที่มีฝนฟ้าคะนองไว้ด้วย

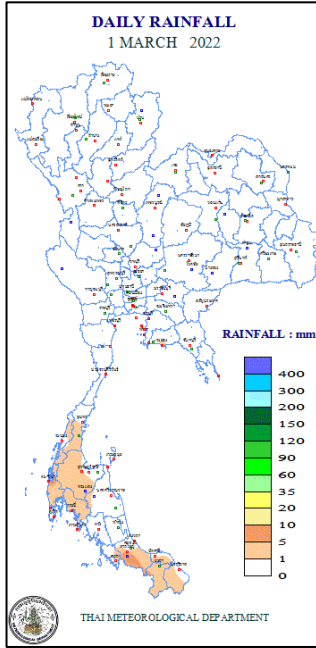


แผนที่อากาศ วันที่ ๒ มี.ค. ๒๕๖๕ เวลา ๐๗.๐๐ น.



ภาพถ่ายดาวเทียม วันที่ ๒ มี.ค. ๒๕๖๕ เวลา ๑๓.๐๐ น.

๒. ปริมาณฝนสะสม ณ เวลา ๐๗.๐๐น.(เมื่อวาน) - ๐๗.๐๐ น.(วันนี้) (กรมอุตุนิยมวิทยา)



จุดตรวจวัด	ปริมาณฝน (มม.)
จ.สงขลา (สะเดา)	๑๑.๐
จ.พังงา (ตะกั่วป่า)	๖.๐
จ.ยะลา (สภข.)	๕.๑
จ.สุราษฎร์ธานี (พระแสง สอท.)	๔.๔
จ.ชุมพร (สวี สภข.)	๓.๔
จ.ระยอง	๑.๒
จ.นครปฐม	๐.๘

๓. ปริมาณฝนสะสมของพื้นที่ลาดเชิงเขา ๑๒ ชม. ที่ผ่านมา (กรมทรัพยากรน้ำ)

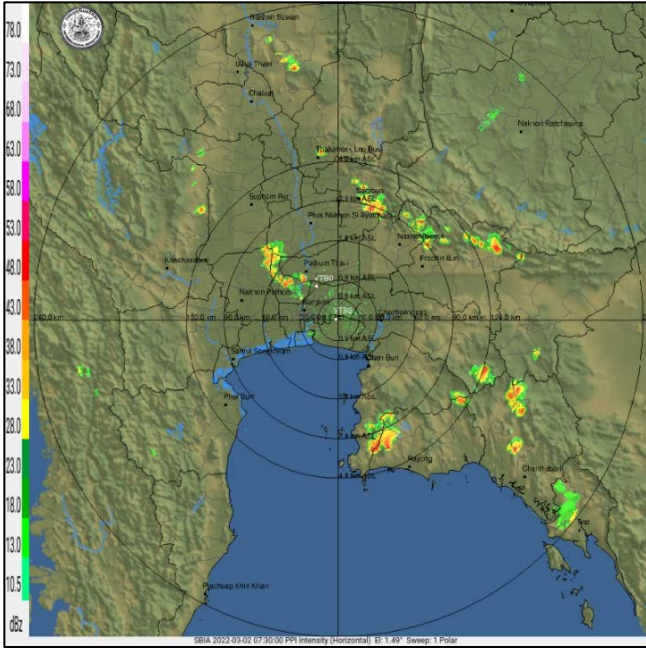
รหัสสถานี	จุดตรวจวัด	ปริมาณฝน (มม./๑๒ ชม.)
STN๐๙๒๙	บ้านเด่นวันน้ำทิพย์ ต.เชียงทอง อ.วังเจ้า จ.ตาก	๔๙.๐
STN๐๕๗๓	บ้านหนองปลา ต.ท่าหิน อ.สวี จ.ชุมพร	๔๖.๐
STN๐๐๙๒	บ้านตะแบกโพรง ต.อ่างทอง อ.ทับสะแก จ.ประจวบคีรีขันธ์	๔๑.๕
STN๑๖๒๒	บ้านชุมชนกุ่มงูจอนง ต.เบตง อ.เบตง จ.ยะลา	๓๐.๐
STN๑๖๕๑	บ้านคลองลอย ต.ร่อนทอง อ.บางสะพาน จ.ประจวบคีรีขันธ์	๒๙.๐
STN๑๐๓๐	บ้านโกตา ต.กำแพง อ.ละงู จ.สตูล	๒๗.๐
STN๑๐๒๘	บ้านโตนป่าหนัน ต.ทุ่งนุ้ย อ.ควนกาหลง จ.สตูล	๒๖.๕
STN๐๐๙๓	บ้านมรสวบ ต.ชัยเกษม อ.บางสะพาน จ.ประจวบคีรีขันธ์	๒๔.๐
STN๑๖๒๐	บ้านซอย๘ ต.ควนกาหลง อ.ควนกาหลง จ.สตูล	๒๑.๕
STN๐๐๙๐	บ้านน้ำตกลาย๑ ต.ห้วยยาง อ.ทับสะแก จ.ประจวบคีรีขันธ์	๑๘.๕

๔. ค่าความชื้นในดิน (กรมทรัพยากรน้ำ/คณะกรรมการแม่ข่าย)

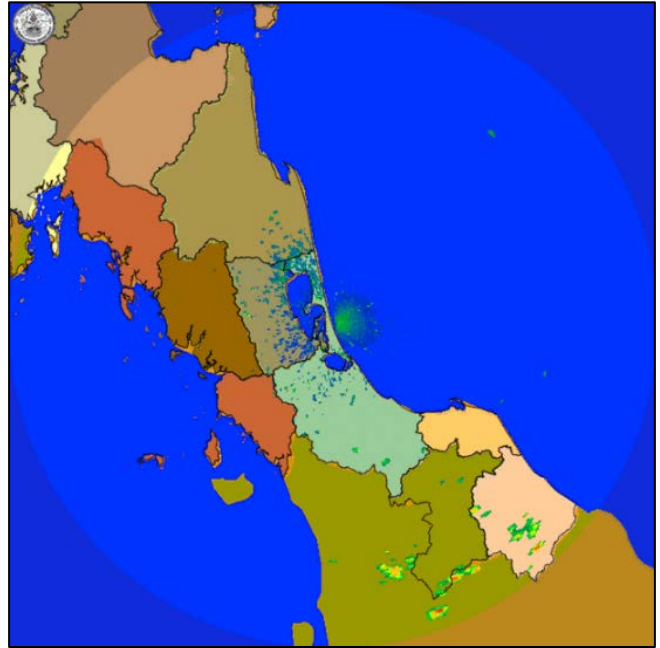
ภูมิภาค	ความชื้นในดิน [-] ๑ ก.พ. ๖๕	ความชื้นในดิน [-] ๒๔ ก.พ. ๖๕	แนวโน้ม
เหนือ	๐-๒๐	๐-๒๐	ทรงตัว
กลาง	๒๐-๔๐	๒๐-๔๐	ทรงตัว
ตะวันออกเฉียงเหนือ	๒๐-๔๐	๒๐-๔๐	ทรงตัว
ตะวันออก	๒๐-๔๐	๒๐-๔๐	ทรงตัว
ตะวันตก	๒๐-๔๐	๒๐-๔๐	ทรงตัว
ใต้	๔๐-๖๐	๔๐-๖๐	ทรงตัว

หมายเหตุ : ความชื้นในดิน ๐ หมายถึง ดินที่แห้งสนิท และ ๑๐๐ หมายถึง ดินที่อิ่มน้ำ

๕. เรดาร์ตรวจอากาศ ณ วันที่ ๒ มีนาคม ๒๕๖๕ (กรมอุตุนิยมวิทยา)



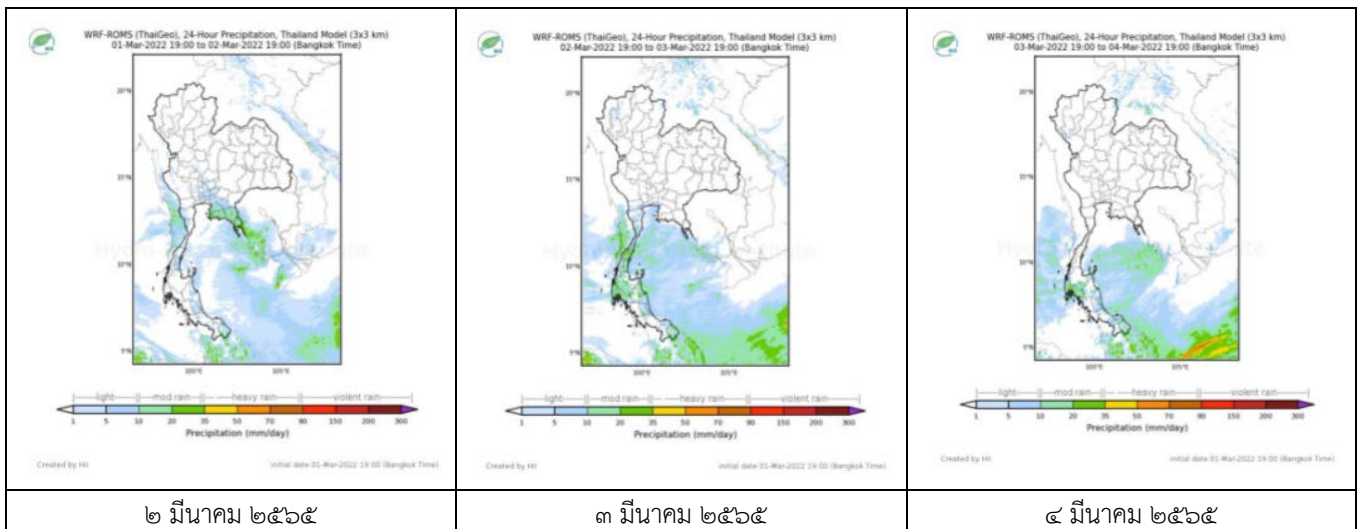
สถานีสุวรรณภูมิ เวลา ๑๔.๓๐ น.



สถานีสีติงพระ จ.สงขลา เวลา ๑๔.๓๐ น.

จากเรดาร์ตรวจอากาศพบว่ามีกกลุ่มเมฆฝนกระจายปกคลุมบริเวณภาคใต้ของประเทศไทย

๖. แผนภาพคาดการณ์ฝนล่วงหน้า ๓ วัน (สถาบันสารสนเทศทรัพยากรน้ำ (องค์การมหาชน))



๗. สถานการณ์น้ำในแหล่งเก็บกักน้ำ ณ วันที่ ๒ มีนาคม ๒๕๖๕ (กรมชลประทาน กรมทรัพยากรน้ำ และสทช.)

๗.๑ ปริมาณน้ำในอ่างฯ ๔๗,๘๓๐ ล้าน ลบ.ม. คิดเป็นร้อยละ ๖๗ (ปริมาณน้ำใช้การได้ ๒๔,๒๘๘ ล้าน ลบ.ม. คิดเป็นร้อยละ ๕๑) ปริมาณน้ำในอ่างฯ เทียบกับปี ๒๕๖๔ (๓๘,๑๘๒ ล้าน ลบ.ม. คิดเป็นร้อยละ ๕๔) มากกว่าปี ๒๕๖๔ จำนวน ๙,๖๔๗ ล้าน ลบ.ม. ปริมาณน้ำไหลลงอ่างฯ จำนวน ๓๐.๙๓ ลบ.ม. ปริมาณน้ำระบาย จำนวน ๑๑๘.๐๐ ล้าน ลบ.ม. สามารถรับน้ำได้อีก ๒๓,๐๙๖ ล้าน ลบ.ม.

อ่างเก็บน้ำ	ความจุที่ รณก. (ล้าน ลบ.ม.)	ปริมาณ น้ำในอ่าง		ปริมาณ น้ำใช้การได้		ปริมาณ น้ำไหลลงอ่าง		ปริมาณ น้ำระบาย		ปริมาณน้ำ รับได้อีก (ล้าน ม. ^๓) (ความจุที่ รณก.- ปริมาณน้ำปัจจุบัน)
		ปริมาณ (ล้าน ม. ^๓)	% น้ำเก็บ กัก	ปริมาณ (ล้าน ม. ^๓)	% น้ำใช้ การ	วันนี้ (ล้าน ม. ^๓)	เมื่อวาน (ล้าน ม. ^๓)	วันนี้ (ล้าน ม. ^๓)	เมื่อวาน (ล้าน ม. ^๓)	
๑. ภูมิพิล	๑๓,๔๖๒	๖,๗๘๑	๕๐	๒,๙๘๑	๓๑	๐.๐๐	๐.๐๐	๑๙.๐๐	๐.๐๐	๖,๖๘๑
๒. สิริกิติ์	๙,๕๑๐	๔,๐๙๔	๔๓	๑,๒๔๔	๑๙	๔.๕๑	๔.๕๐	๗.๐๐	๒.๘๓	๕,๔๑๖
๓. จุฬารณณ์	๑๖๔	๑๒๑	๗๔	๘๔	๖๖	๐.๑๗	๐.๒๖	๐.๐๐	๐.๐๐	๔๓

๔.อุบลรัตน์	๒,๔๓๑	๑,๔๙๕	๖๒	๙๑๔	๔๙	๑.๕๕	๑.๑๗	๘.๗๐	๐.๐๐	๙๓๖
๕.ลำปาง	๑,๙๘๐	๙๔๓	๔๘	๘๔๓	๔๕	๐.๐๐	๐.๐๐	๔.๓๕	๐.๐๐	๑,๐๓๗
๖.สุรินทร์	๑,๙๖๖	๑,๔๓๓	๗๓	๖๐๑	๕๓	๒.๓๒	๐.๐๐	๓.๐๒	๓.๓๘	๕๓๓
๗.ป่าสักชลสิทธิ์	๙๖๐	๕๘๕	๖๑	๕๘๒	๖๑	๐.๘๔	๐.๓๙	๔.๓๓	๐.๘๐	๓๗๕
๘.ศรีนครินทร์	๑๗,๗๔๕	๑๕,๘๖๙	๘๙	๕,๖๐๔	๗๕	๔.๔๐	๕.๐๓	๑๕.๐๘	๓.๓๐	๑,๘๗๖
๙.วีรลวงกรณ	๘,๘๖๐	๖,๗๘๑	๗๗	๓,๗๖๙	๖๔	๐.๐๐	๐.๐๐	๑๙.๙๕	๑.๕๑	๒,๐๗๙
๑๐.ขุนด่านปราการชล	๒๒๔	๑๒๙	๕๘	๑๒๔	๕๗	๐.๐๒	๐.๐๒	๐.๔๗	๐.๐๒	๙๕
๑๑.รัชชประภา	๕,๖๓๙	๔,๐๐๗	๗๑	๒,๖๕๖	๖๒	๒.๒๙	๒.๗๕	๑๖.๔๐	๓.๒๙	๑,๖๓๒
๑๒.บางกลาง	๑,๔๕๔	๑,๓๐๘	๙๐	๑,๐๓๒	๘๘	๑๑.๙๘	๓๖.๕๗	๐.๐๐	๕๒.๔๑	๑๔๖

๗.๒ อ่างเก็บน้ำขนาดกลาง ๔๑๒ แห่ง มีปริมาณน้ำ ๓,๗๓๕ ล้าน ลบ.ม. (๗๒%) ปริมาณน้ำใช้การ ๓,๓๔๐ ล้าน ลบ.ม. (๗๐%)

๗.๓ แหล่งน้ำในพื้นที่นอกเขตชลประทาน ๑๐๒,๐๙๙ แห่ง มีปริมาณน้ำรวม ๕,๙๑๓ ล้าน ลบ.ม. (๖๙%)

๗.๔ อ่างเก็บน้ำขนาดกลางนอกเขตชลประทาน ๖๕ แห่ง ภายใต้การดูแลของกรมทรัพยากรน้ำปริมาณน้ำปัจจุบัน ๑๗๑.๖๗ ล้านลบ.ม. (๗๓%)

ภูมิภาค	จำนวน (แห่ง)	ปริมาณรวม (ล้าน ลบ.ม.)	ปริมาณน้ำ (ล้าน ลบ.ม.)							
			เดือน						ปัจจุบัน	
			ส.ค. ๖๔	ก.ย. ๖๔	ต.ค. ๖๔	พ.ย. ๖๔	ธ.ค. ๖๔	ม.ค. ๖๕	๒๘ ก.พ ๖๕	ร้อยละ
เหนือ	๑๗,๒๔๙	๑,๑๐๓	๓๕๐.๙๔	๓๙๔.๓๗	๔๒๓.๔๖	๗๙๙.๖๗	๘๐๙.๑๖	๗๙๓.๗๘	๖๙๓.๓๗	๗๐
ตะวันออกเฉียงเหนือ	๕๔,๕๔๗	๓,๕๖๔	๒,๑๕๐.๓๖	๒,๒๓๕.๕๕	๒,๑๔๖.๔๑	๓,๙๖๖.๖๕	๓,๗๘๐.๐๗	๓,๔๒๐.๐๓	๒,๘๑๔.๒๙	๖๒
กลาง	๑๖,๓๖๗	๑,๑๓๗	๖๐๙.๗๔	๗๒๓.๖๘	๖๙๐.๗๓	๑,๕๒๐.๓๒	๑,๕๒๕.๖๘	๑,๓๙๙.๙๐	๑,๑๘๐.๑๑	๗๒
ตะวันออกเฉียง	๗,๘๐๔	๖๓๕	๔๗๙.๖๕	๕๔๐.๔๐	๖๒๕.๔๘	๙๙๙.๕๖	๑,๐๑๐.๖๗	๙๑๗.๓๔	๗๖๑.๐๘	๗๓
ตะวันตก	๒,๕๐๖	๗๑๑	๙๖.๓๔	๙๔.๔๓	๙๑.๙๗	๑๕๖.๗๐	๑๘๗.๘๗	๑๗๘.๐๘	๑๖๒.๕๔	๘๗
ใต้	๓,๖๒๖	๑,๓๑๙	๒๐๐.๙๕	๑๙๕.๒๒	๑๘๘.๕๘	๑๙๙.๒๐	๒๓๙.๑๓	๒๙๕.๒๓	๓๐๑.๙๒	๘๗
รวม	๑๐๒,๐๙๙.๐๐	๘,๔๗๐	๓,๘๘๗.๙๙	๔,๑๘๓.๖๕	๔,๑๖๖.๖๓	๗,๖๔๒.๑๐	๗,๕๕๒.๕๙	๗,๐๐๔.๓๖	๕,๙๑๓.๓๒	๖๙

๘. สถานการณ์น้ำในประเทศ ณ วันที่ ๒๗ กุมภาพันธ์ - ๒ ๒๕๖๕ (กรมชลประทาน)

สถานี	แม่น้ำ	อำเภอ	จังหวัด	ระดับตลิ่ง (ม.รทก.)	ระดับน้ำ (ม.รทก.)				แนวโน้ม	เปรียบเทียบระดับตลิ่ง
					อาทิตย์	จันทร์	อังคาร	พุธ		
					๒๗ ก.พ.	๒๘ ก.พ.	๑ มี.ค.	๒ มี.ค.		
P.๑	ปิง	เมือง	เชียงใหม่	๓.๗๐	๑.๓๕	๑.๕๕	๑.๕๒	๑.๔๙	ลดลง	- ๒.๒๑
W.๑C	วัง	เมือง	ลำปาง	๕.๒๐	-๐.๔๑	-๐.๔๓	-๐.๔๔	-๐.๔๕	ลดลง	- ๕.๖๕
Y.๑๖	ยม	บางระกำ	พิษณุโลก	๗.๓๐	๐.๐๖	๐.๐๖	๐.๐๖	๐.๐๖	ทรงตัว	- ๗.๒๔
N.๗A	น่าน	เมือง	พิจิตร	๙.๘๗	๑.๔๗	๑.๔๒	๑.๓๕	๑.๒๘	ลดลง	- ๘.๕๙
C.๒	เจ้าพระยา	เมือง	นครสวรรค์	๒๖.๒๐	๑๗.๓๑	๑๗.๑๘	๑๗.๑๕	๑๗.๒๓	เพิ่มขึ้น	- ๘.๙๗
C.๑๓	เจ้าพระยา	สรรพยา	ชัยนาท	๑๖.๓๔	๕.๔๔	๕.๔๔	๕.๔๔	๕.๔๔	ทรงตัว	- ๑๐.๙๐
M.๖A	มูล	สตึก	บุรีรัมย์	๖.๐๐	๐.๒๐	๐.๑๙	๐.๑๗	๐.๑๗	ทรงตัว	- ๕.๘๓
M.๗	มูล	เมือง	อุบลราชธานี	๗.๐๐	๓.๐๙	๓.๐๙	๓.๑๑	๓.๐๘	ลดลง	- ๓.๙๒
M.๑๙๑	ลำตะคอง	เมือง	นครราชสีมา	๓.๕๐	๑.๗๗	๑.๓๕	๑.๑๗	๑.๗๓	เพิ่มขึ้น	- ๑.๗๗
M.๖๙	ลำเซบก	ตระการพืชผล	อุบลราชธานี	๗.๓๐	๔.๓๗	๔.๓๖	๔.๓๒	๔.๒๙	ลดลง	- ๓.๐๑
X.๖๔	คลองท่าแซะ	ท่าแซะ	ชุมพร	๑๗.๑๓	๘.๓๔	๘.๔๙	๘.๓๙	๘.๓๖	ลดลง	- ๘.๗๗
X.๑๔๙	คลองกลาย	นบพิตำ	นครศรีธรรมราช	๓๓.๙๖	๒๙.๕๕	๒๙.๖๒	๒๙.๓๐	๒๙.๒๔	ลดลง	- ๔.๗๒
X.๒๗๔	แม่น้ำโกลก	แว้ง	นราธิวาส	๒๔.๑๘	๒๓.๒๑	๒๓.๓๙	๒๐.๙๒	๒๐.๒๔	ลดลง	- ๓.๙๔
X.๓๗A	แม่น้ำตาปี	พระแสง	สุราษฎร์ธานี	๑๑.๗๐	๖.๐๑	๖.๕๔	๖.๙๖	๖.๖๒	ลดลง	- ๕.๐๘

*** ยังไม่ได้รับรายงาน

๙. สถานการณ์น้ำในพื้นที่ลุ่มน้ำโขง ณ วันที่ ๒ มีนาคม ๒๕๖๕ (คณะกรรมการแม่น้ำโขง)

สถานี	ระดับ อ้างอิง (ม.รทก.)	ระดับ ตลิ่ง (ม.)	ระดับน้ำ (ม.)					เปรียบเทียบ ระดับ ตลิ่ง (ม.)	ผลต่างของระดับน้ำ (ม.)		แนวโน้ม
			๒๖ ก.พ.	๒๗ ก.พ.	๒๘ ก.พ.	๑ มี.ค.	๒ มี.ค.		๓ วัน ย้อนหลัง	๕ วัน ย้อนหลัง	
อ.เชียงแสน จ.เชียงราย	๓๕๗.๑๑๐	๑๒.๘๐	๒.๒๔	๒.๒๔	๒.๐๘	๑.๘๖	๑.๘๔	-๑๐.๙๖	-๐.๒๔	-๐.๔๐	ลดลง
อ.เชียงคาน จ.เลย	๑๙๔.๑๑๘	๑๖.๐๐	๔.๒๘	๔.๒๘	๔.๕๖	๔.๖๘	๔.๗๑	-๑๑.๒๙	๐.๑๕	๐.๔๓	เพิ่มขึ้น
อ.เมือง จ.หนองคาย	๑๕๓.๖๔๘	๑๒.๒๐	๑.๗๐	๑.๙๑	๑.๔๖	๑.๕๓	๑.๖๘	-๑๐.๕๒	๐.๒๒	-๐.๐๒	เพิ่มขึ้น
อ.เมือง จ.นครพนม	๑๓๒.๖๘๐	๑๒.๐๐	๑.๑๘	๑.๒๑	๑.๒๕	๑.๓๔	๑.๓๗	-๑๐.๖๓	๐.๑๒	๐.๑๙	เพิ่มขึ้น
อ.เมือง จ.มุกดาหาร	๑๒๔.๒๑๙	๑๒.๕๐	๑.๖๙	๑.๖๙	๑.๖๙	๑.๗๒	๑.๗๙	-๑๐.๗๑	๐.๑๐	๐.๑๐	เพิ่มขึ้น
อ.โขงเจียม จ.อุบลราชธานี	๘๙.๐๓๐	๑๔.๕๐	๒.๐๒	๒.๐๖	๒.๐๘	๒.๐๘	๒.๐๕	-๑๒.๔๕	-๐.๐๓	๐.๐๓	ลดลง

*** ไม่มีสถานการณ์

๑๐. สถานการณ์เตือนภัย Early Warning ณ วันที่ ๒ มีนาคม ๒๕๖๕ (กรมทรัพยากรน้ำ)

การแจ้งเตือน	สถานี	การแจ้งเตือน	ช่วงเวลา
เตือนสีแดง (อพยพ)	-	-	-
เตือนสีเหลือง (เตือนภัย)	-	-	-
เตือนสีเขียว (เฝ้าระวัง)	-	-	-

***ไม่มีสถานการณ์

๑๑. พื้นที่ติดตามและเฝ้าระวังสถานการณ์ธรณีพิบัติภัย ณ วันที่ ๒ มีนาคม ๒๕๖๕ (กรมทรัพยากรธรณี)

เนื่องจากในพื้นที่เสี่ยงดินถล่มมีฝนตกต่อเนื่อง ประกอบกับมีพื้นที่คาดการณ์ปริมาณน้ำฝนที่อาจก่อให้เกิดดินถล่ม โดยเฉพาะในบริเวณภาคใต้ จังหวัดตรัง และสตูล ศูนย์ปฏิบัติการธรณีพิบัติภัยจึงได้ทำการเฝ้าระวังและติดตามสถานการณ์ ธรณีพิบัติภัยดินถล่มและน้ำป่าไหลหลากเป็นพิเศษ และจะทำการแจ้งอาสาสมัครเครือข่ายในพื้นที่เสี่ยงภัยต่อไป

๑๒. เหตุการณ์วิกฤตน้ำปัจจุบัน ณ วันที่ ๒ มีนาคม ๒๕๖๕ [เวลา ๐๘.๐๐ น. - ๑๕.๐๐ น. (วันนี้)]

***ไม่มีสถานการณ์

๑๓. สถานการณ์ภาวะน้ำท่วม และสถานการณ์ฝนแล้ง/ฝนทิ้งช่วง ณ วันที่ ๒ มีนาคม ๒๕๖๕ (ปก.)

สถานการณ์สาธารณภัย (อุทกภัย)

สถานการณ์อุทกภัยที่เกิดขึ้นจากหย่อมความกดอากาศต่ำกำลังแรงปกคลุมบริเวณประเทศมาเลเซีย และภาคใต้ตอนล่าง ของประเทศไทย ประกอบกับลมตะวันออกเฉียงเหนือที่พัดปกคลุมอ่าวไทย และภาคใต้มีกำลังแรง ส่งผลให้ ฝนตกหนักและคลื่นลมแรงบริเวณภาคใต้ ในห้วงวันที่ ๒๕ ก.พ. - ๑ มี.ค. ๖๕ ทำให้บริเวณภาคใต้มีฝนตกหนักถึงหนักมากบางแห่ง ส่งผลให้เกิดน้ำท่วมฉับพลัน น้ำป่าไหลหลากและน้ำล้นตลิ่ง ในพื้นที่ ๗ จ. (นราธิวาส ยะลา นครศรีธรรมราช พัทลุง ปัตตานี สงขลา ตรัง) ๓๓ อ. ๑๕๐ ต. ๕๔๕ ม. ประชาชนได้รับผลกระทบ ๑๘,๔๖๔ ครัวเรือน มีผู้เสียชีวิต ๑ ราย (จ.ยะลา ชาย ๑ ราย) ปัจจุบันยังคงมีสถานการณ์ ในพื้นที่ ๓ จ. (นราธิวาส ยะลา ปัตตานี) ๑๙ อ. ๑๑๐ ต. ๔๒๖ ม. ๑๖,๑๐๕ ครัวเรือน

๑๔. การคาดหมายลักษณะอากาศ ๗ วันข้างหน้า (ระหว่างวันที่ ๒ - ๘ มีนาคม ๒๕๖๕)

คาดหมายลักษณะอากาศ ในช่วงวันที่ ๒ - ๕ มี.ค. ๖๕ หย่อมความกดอากาศต่ำเนื่องจากความร้อนปกคลุมประเทศไทย ตอนบน ลักษณะเช่นนี้ทำให้บริเวณดังกล่าวมีอากาศร้อน กับมีฟ้าหลัวในตอนกลางวัน ประกอบกับมีลมใต้ และลมตะวันออกเฉียงใต้พัดนำความชื้นจากอ่าวไทย และทะเลจีนใต้เข้ามาปกคลุมภาคกลาง และภาคตะวันออก ทำให้บริเวณดังกล่าวมีฝนฟ้าคะนองบางแห่ง ส่วนในช่วงวันที่ ๖-๘ มี.ค. ๖๕ บริเวณความกดอากาศสูงหรือมวลอากาศเย็นระลอกใหม่กำลังค่อนข้างแรง จะแผ่ลงมาปกคลุมประเทศไทยตอนบน และทะเลจีนใต้ ในขณะที่บริเวณประเทศไทยตอนบนมีอากาศร้อน ลักษณะเช่นนี้ทำให้บริเวณดังกล่าวจะมีพายุฤดูร้อนเกิดขึ้น โดยมีลักษณะของพายุฝนฟ้าคะนอง ลมกระโชกแรง และลูกเห็บตกบางพื้นที่ ซึ่งจะเริ่มในภาคตะวันออกเฉียงเหนือก่อน ส่วนภาคเหนือ ภาคกลาง ภาคตะวันออก รวมทั้งกรุงเทพมหานครและปริมณฑลจะเกิด ในระยะต่อไป และอุณหภูมิจะลดลง

สำหรับลมตะวันออกที่พัดปกคลุมอ่าวไทยและภาคใต้จะมีกำลังแรงขึ้นในวันที่ ๕ มี.ค. ๖๕ ทำให้ภาคใต้เพิ่มขึ้นกับมีฝนตกหนักบางแห่ง

๑๕. ความช่วยเหลือภัยแล้งสะสมของกรมทรัพยากรน้ำ

ความช่วยเหลือในพื้นที่ประสบปัญหาภัยแล้ง ตั้งแต่วันที่ ๑ ตุลาคม ๒๕๖๔ - ๒๘ กุมภาพันธ์ ๒๕๖๕

หน่วยงาน	จังหวัด	ปริมาณการ สูบน้ำ (ลบ.ม.)	ปริมาณการ แจกจ่ายน้ำ สะอาด (ลิตร)	น้ำดื่มบรรจุ ขวด (ขวด)	ประโยชน์ที่ได้รับ		
					อุปโภค-บริโภค		พื้นที่เกษตร (ไร่)
					ครัวเรือน	ประชากร	
ภาค ๑	ลำปาง	-	๘๙๖,๓๗๗	๔,๗๐๐	๑๖๗,๕๗๘	๔๔๗,๔๕๒	-
	เชียงใหม่	-	๘๓,๑๘๐	๖๐๐	๒๑,๒๐๑	๘๗,๖๗๕	-
	แม่ฮ่องสอน	-	๘๓,๙๒๐	-	๙,๒๔๘	๖๐,๙๘๖	-
	เชียงราย	-	๒๕๑,๑๗๓	-	๕๖,๔๗๑	๑๗๔,๔๗๗	-
	กำแพงเพชร	-	๘๓,๓๓๙	-	๔๔,๑๒๕	๑๗๙,๓๑๐	-
ภาค ๒	นครสวรรค์	๑,๒๙๖,๐๐๐	๓๖,๐๐๐	-	๔๗๔	๑,๖๐๐	๑,๙๐๐
	เพชรบูรณ์	๒๑๗,๐๘๐	-	-	๔๗๗	-	๘๐๐
ภาค ๓	อุดรธานี	๒,๔๙๐,๓๐๐	๑๐๘,๐๐๐	-	๒,๐๒๐	๘,๒๖๓	๑,๒๗๐
	สกลนคร	๖๙๒,๒๐๐	-	-	๑๓๕	๑๓๕	๖,๕๐๐
ภาค ๔	ขอนแก่น	๑,๐๙๓,๖๘๐	-	-	๑,๖๘๘	๖,๔๕๔	-
	มหาสารคาม	๑๗๕,๙๘๐	-	-	๘๕๓	๒,๗๘๒	-
ภาค ๕	นครราชสีมา	๘๓๒,๐๐๐	-	-	๓,๐๑๒	๑๑,๔๖๓	๔,๘๐๐
ภาค ๖	ปราจีนบุรี	๑,๕๙๘,๔๐๐	-	-	๕๐	๒๕๐	๑,๕๘๐
	จันทบุรี	๒,๓๔๓,๖๐๐	-	-	๓,๒๘๗	๗,๗๑๖	๕,๑๒๒
	สระแก้ว	๙๑,๒๐๐	-	-	-	-	-
ภาค ๘	นครศรีธรรมราช	๓๘๘,๘๐๐	-	-	๑,๑๑๕	๓,๓๕๔	๘,๕๕๐
	ยะลา	๒๒๘,๔๒๐	-	-	๖๕๐	๒,๕๐๐	๑,๕๐๐
ภาค ๙	น่าน	-	๑๗,๒๕๐	-	-	๙๕	-
	อุดรดิตถ์	-	๑๔๑,๖๐๐	-	๑,๒๖๙	๔,๓๗๐	-
	พิษณุโลก	-	-	๓,๖๒๔	-	๑,๖๙๐	-
	สุโขทัย	-	-	๖๒๐	-	๑๒๐	-
	แพร่	๑,๕๘๑,๔๖๐	-	-	๑,๑๖๐	๓,๑๑๐	๗,๕๐๐
ภาค ๑๐	สุราษฎร์ธานี	๒๔๙,๖๐๐	๑๙๘,๐๐๐	-	๗๙	๓๘๐	๓,๑๐๐
ภาค ๑๑	อำนาจเจริญ	๑๒๒,๔๐๐	-	-	๒,๑๙๓	๖,๓๒๐	๕๐
	อุบลราชธานี	๕๑,๒๐๐	-	-	๘๖๑	๓,๔๐๐	๒๐
	๒๕ จังหวัด	๑๓,๔๕๒,๓๒๐	๑,๘๙๘,๘๓๙	๙,๕๔๔	๓๑๗,๙๔๖	๑,๐๑๓,๙๐๒	๔๒,๖๙๒

จึงเรียนมาเพื่อโปรดทราบ

นายภาดล ถาวรฤกษ์รัตน์
อธิบดีกรมทรัพยากรน้ำ
 ประธานคณะทำงานศูนย์ปฏิบัติการ
 ทรัพยากรธรรมชาติและสิ่งแวดล้อม
 (ด้านทรัพยากรน้ำ)