



**รายงานการเฝ้าระวังติดตามสถานการณ์น้ำและความช่วยเหลือ
ศูนย์ปฏิบัติการทรัพยากรธรรมชาติและสิ่งแวดล้อม (ด้านทรัพยากรน้ำ)
กระทรวงทรัพยากรธรรมชาติและสิ่งแวดล้อม**

ศูนย์ป้องกันวิกฤติน้ำ กรมทรัพยากรน้ำ

โทรศัพท์ ๐ ๒๒๗๑ ๖๐๐๐ ต่อ ๖๔๔๕ โทรสาร ๐ ๒๒๗๘ ๖๖๒๙ www.dwr.go.th IDLine: mekhalawoc Email: mekhala@dwr.mail.go.th

ศูนย์เทคโนโลยีสารสนเทศทรัพยากรน้ำบาดาล กรมทรัพยากรน้ำบาดาล

โทรศัพท์ ๐ ๒๖๖๖ ๗๐๘๐ โทรสาร ๐ ๒๖๖๖ ๗๑๐๐ www.dgr.go.th Email: itcenter@dgr.mail.go.th

สำนักงานนโยบายและแผนทรัพยากรธรรมชาติและสิ่งแวดล้อม

โทรศัพท์ ๐ ๒๒๖๕๖๕๐๐ www.onep.go.th Email: webmaster@onep.go.th

กรมทรัพยากรธรณี

โทรศัพท์ ๐ ๒๖๒๑๕๕๐๐ www.dmr.go.th Email: webmaster@dmr.mail.go.th

รายงานฉบับที่ ๑๒๖/๒๕๖๕

เวลา ๑๕.๐๐ น.

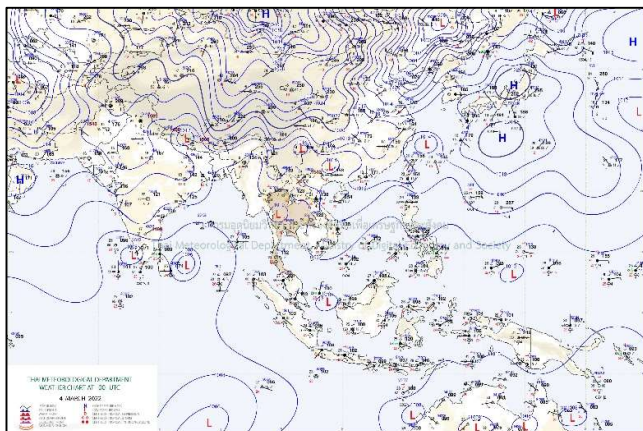
วันที่ ๔ มีนาคม ๒๕๖๕

เรียน รมว.ทส. เลขานุการ รมว.ทส. ที่ปรึกษา รมว.ทส. ปกท.ทส. รอง ปกท.ทส. อทน. อทบ. และหน่วยงานที่เกี่ยวข้อง

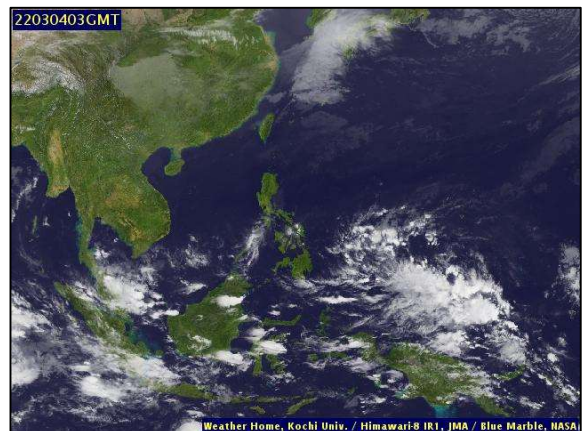
๑. สภาวะอากาศ เวลา ๑๒.๐๐ น. (กรมอุตุนิยมวิทยา)

พยากรณ์อากาศ ๒๔ ชั่วโมงข้างหน้า หย่อมความกดอากาศต่ำเนื่องจากความร้อนปกคลุมประเทศไทยตอนบน ประกอบกับมีลมใต้และลมตะวันออกเฉียงใต้พัดนำความชื้นจากอ่าวไทยและทะเลจีนใต้เข้ามาปกคลุมบริเวณดังกล่าว ลักษณะเช่นนี้ทำให้ประเทศไทยตอนบนมีอากาศร้อนในตอนกลางวัน โดยมีฝนฟ้าคะนองบริเวณภาคเหนือตอนล่าง ภาคกลาง รวมทั้งกรุงเทพมหานครและปริมณฑล และภาคตะวันออก

อนึ่ง ในช่วงวันที่ ๖-๘ มีนาคม ๒๕๖๕ บริเวณความกดอากาศสูงหรือมวลอากาศเย็นกำลังปานกลางจากประเทศจีนจะแผ่ลงมาปกคลุมประเทศไทยตอนบนและทะเลจีนใต้ ในขณะที่ประเทศไทยมีอากาศร้อน ประกอบกับมีลมใต้และลมตะวันออกเฉียงใต้พัดปกคลุมประเทศไทย ลักษณะเช่นนี้ทำให้บริเวณประเทศไทยตอนบนจะมีพายุฤดูร้อนเกิดขึ้น โดยมีลักษณะของพายุฝนฟ้าคะนอง ลมกระโชกแรง และมีลูกเห็บตกบางพื้นที่ รวมถึงมีฟ้าผ่าเกิดขึ้นด้วย โดยจะเริ่มมีผลกระทบในภาคตะวันออกเฉียงเหนือก่อน ส่วนภาคอื่นๆ จะได้รับผลกระทบในระยะต่อไป

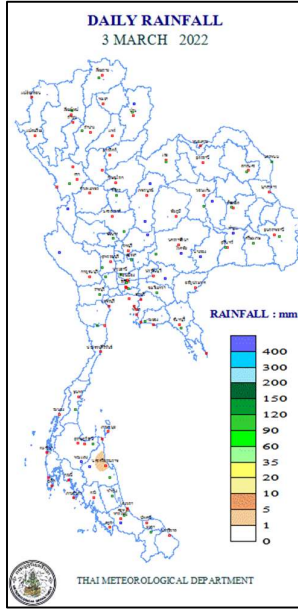


แผนที่อากาศ วันที่ ๔ มี.ค. ๒๕๖๕ เวลา ๐๗.๐๐ น.



ภาพถ่ายดาวเทียม วันที่ ๔ มี.ค. ๒๕๖๕ เวลา ๑๐.๐๐ น.

๒. ปริมาณฝนสะสม ณ เวลา ๐๗.๐๐น.(เมื่อวาน) - ๐๗.๐๐ น.(วันนี้) (กรมอุตุนิยมวิทยา)



จุดตรวจวัด	ปริมาณฝน (มม.)
จ.นครศรีธรรมราช	๒.๘
จ.พังงา (ตะกั่วป่า)	๑.๒
จ.ตราด	๐.๕
จ.จันทบุรี (พลิว สกษ.)	๐.๔
จ.ปัตตานี	๐.๔
จ.ชลบุรี	๐.๔
จ.ปราจีนบุรี	๐.๑

๓. ปริมาณฝนสะสมของพื้นที่ลาดเชิงเขา ๑๒ ชม. ที่ผ่านมา (กรมทรัพยากรน้ำ)

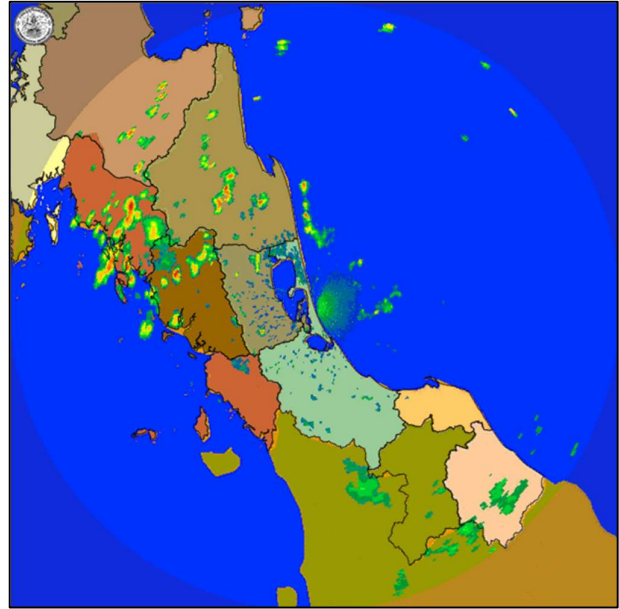
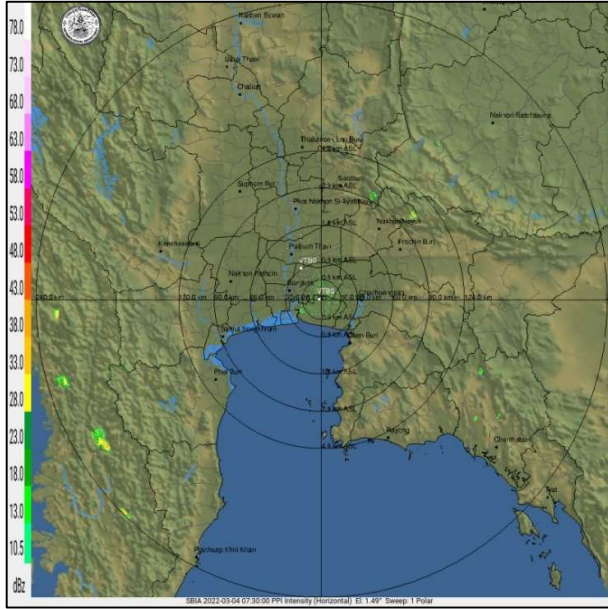
รหัสสถานี	จุดตรวจวัด	ปริมาณฝน (มม./๑๒ ชม.)
STN๐๙๔๐	บ้านปางสัก ต.แม่เปิน อ.แม่เปิน จ.นครสวรรค์	๓๗.๕
STN๑๗๒๘	บ้านบางทอง ต.บางทอง อ.ท้ายเหมือง จ.พังงา	๑๘.๕
STN๑๗๖๖	บ้านเชือกน้ำ ต.ถ้ำ อ.ตะกั่วทุ่ง จ.พังงา	๑๔.๕
STN๐๕๖๑	บ้านปางข้าวสาร ต.แม่เลย์ อ.แม่วงก์ จ.นครสวรรค์	๑๓.๐
STN๐๐๙๗	บ้านกะไหล ต.กะไหล อ.ตะกั่วทุ่ง จ.พังงา	๙.๐
STN๐๙๙๕	บ้านหนองบอน ต.หนองบอน อ.บ่อไร่ จ.ตราด	๘.๐
STN๐๙๙๔	บ้านทุ่งกรด ต.สะตอ อ.เขาสมิง จ.ตราด	๕.๐
STN๐๕๘๒	บ้านห้วยกลาง ต.กระตุน อ.พิปูน จ.นครศรีธรรมราช	๓.๕
STN๐๒๑๕	บ้านธรรมเจริญ ต.หงษ์เจริญ อ.ท่าแซะ จ.ชุมพร	๒.๐
STN๐๖๘๕	บ้านทุ่งมะเขยอ ต.บ้องตี้ อ.ไทรโยค จ.กาญจนบุรี	๒.๐

๔. ค่าความชื้นในดิน (กรมทรัพยากรน้ำ/คณะกรรมการแม่น้ำโขง)

ภูมิภาค	ความชื้นในดิน [-] ๑ ก.พ. ๖๕	ความชื้นในดิน [-] ๒๔ ก.พ. ๖๕	แนวโน้ม
เหนือ	๐-๒๐	๐-๒๐	ทรงตัว
กลาง	๒๐-๔๐	๒๐-๔๐	ทรงตัว
ตะวันออกเฉียงเหนือ	๒๐-๔๐	๒๐-๔๐	ทรงตัว
ตะวันออก	๒๐-๔๐	๒๐-๔๐	ทรงตัว
ตะวันตก	๒๐-๔๐	๒๐-๔๐	ทรงตัว
ใต้	๔๐-๖๐	๔๐-๖๐	ทรงตัว

หมายเหตุ : ความชื้นในดิน ๐ หมายถึง ดินที่แห้งสนิท และ ๑๐๐ หมายถึง ดินที่อิ่มน้ำ

๕. เรดาร์ตรวจอากาศ ณ วันที่ ๔ มีนาคม ๒๕๖๕ (กรมอุตุนิยมวิทยา)

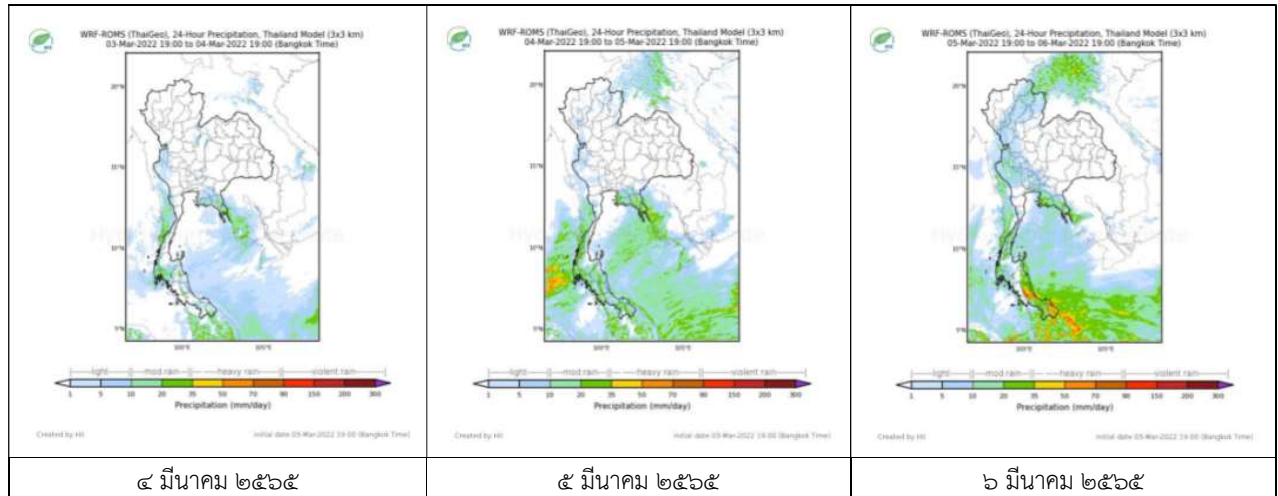


สถานีสุวรรณภูมิ เวลา ๑๔.๓๐ น.

สถานีสทิงพระ จ.สงขลา เวลา ๑๔.๓๐ น.

จากเรดาร์ตรวจอากาศพบว่ามียกลุ่มเมฆฝนกระจายปกคลุมบริเวณภาคใต้ของประเทศไทย

๖. แผนภาพคาดการณ์ฝนล่วงหน้า ๓ วัน (สถาบันสารสนเทศทรัพยากรน้ำ (องค์การมหาชน))



๗. สถานการณ์น้ำในแหล่งเก็บกักน้ำ ณ วันที่ ๔ มีนาคม ๒๕๖๕ (กรมชลประทาน กรมทรัพยากรน้ำ และสทช.)

๗.๑ ปริมาณน้ำในอ่างฯ ๔๗,๖๐๑ ล้าน ลบ.ม. คิดเป็นร้อยละ ๖๗ (ปริมาณน้ำใช้การได้ ๒๔,๐๕๙ ล้าน ลบ.ม. คิดเป็นร้อยละ ๕๑) ปริมาณน้ำในอ่างฯ เทียบกับปี ๒๕๖๔ (๓๘,๐๑๘ ล้าน ลบ.ม. คิดเป็นร้อยละ ๕๔) มากกว่าปี ๒๕๖๔ จำนวน ๙,๕๘๔ ล้าน ลบ.ม. ปริมาณน้ำไหลลงอ่างฯ จำนวน ๓๐.๔๗ ลบ.ม. ปริมาณน้ำระบาย จำนวน ๑๒๕.๘๔ ล้าน ลบ.ม. สามารถรับน้ำได้อีก ๒๓,๓๒๕ ล้าน ลบ.ม.

อ่างเก็บน้ำ	ความจุที่ รณก. (ล้าน ลบ.ม.)	ปริมาณ น้ำในอ่าง		ปริมาณ น้ำใช้การได้		ปริมาณ น้ำไหลลงอ่าง		ปริมาณ น้ำระบาย		ปริมาณน้ำ รับได้อีก (ล้าน ม. ^๓) (ความจุที่ รณก.- ปริมาณน้ำปัจจุบัน)
		ปริมาตร (ล้าน ม. ^๓)	% น้ำเก็บ กัก	ปริมาตร (ล้าน ม. ^๓)	% น้ำใช้ การ	วันนี้ (ล้าน ม. ^๓)	เมื่อวาน (ล้าน ม. ^๓)	วันนี้ (ล้าน ม. ^๓)	เมื่อวาน (ล้าน ม. ^๓)	
๑.ภูมิพล	๑๓,๔๖๒	๖,๗๓๒	๕๐	๒,๙๓๒	๓๐	๐.๐๐	๐.๐๒	๒๔.๐๐	๑๙.๐๐	๖,๗๓๐
๒.สิริกิติ์	๙,๕๑๐	๔,๐๘๘	๔๓	๑,๒๓๘	๑๙	๔.๕๐	๔.๕๒	๖.๙๙	๗.๐๑	๕,๔๒๒
๓.จุฬารามณ์	๑๖๔	๑๑๙	๗๓	๘๒	๖๕	๐.๐๐	๐.๑๗	๐.๕๒	๐.๔๓	๔๕

๔.อุบลรัตน์	๒,๔๓๑	๑,๔๗๕	๖๑	๘๙๔	๔๘	๑.๖๒	๐.๐๐	๘.๗๐	๘.๗๐	๙๕๖
๕.ลำปาง	๑,๙๘๐	๙๓๑	๔๗	๘๓๑	๔๔	๐.๐๐	๐.๐๐	๔.๔๐	๔.๔๑	๑,๐๔๙
๖.สิรินธร	๑,๙๖๖	๑,๔๒๖	๗๓	๕๙๔	๕๒	๒.๓๖	๐.๐๐	๓.๐๖	๓.๐๙	๕๔๐
๗.ป่าสักชลสิทธิ์	๙๖๐	๕๗๕	๖๐	๕๗๒	๖๐	๐.๐๐	๐.๘๓	๕.๒๑	๔.๓๓	๓๘๕
๘.ศรีนครินทร์	๑๗,๗๔๕	๑๕,๘๓๗	๘๙	๕,๕๗๒	๗๔	๓.๔๕	๔.๗๑	๑๔.๙๘	๑๔.๙๕	๑,๙๐๘
๙.วชิราลงกรณ์	๘,๘๖๐	๖,๗๔๑	๗๖	๓,๗๒๙	๖๔	๑.๔๘	๑.๔๐	๒๐.๐๙	๒๐.๐๕	๒,๑๑๙
๑๐.ขุนด่านปราการชล	๒๒๔	๑๒๘	๕๗	๑๒๓	๕๖	๐.๐๒	๐.๐๒	๐.๔๗	๐.๕๑	๙๖
๑๑.รัชชประภา	๕,๖๓๙	๓,๙๘๕	๗๑	๒,๖๓๔	๖๑	๕.๕๙	๔.๐๕	๑๕.๒๔	๑๕.๑๘	๑,๖๕๔
๑๒.บางกลาง	๑,๕๕๔	๑,๓๒๒	๙๑	๑,๐๔๖	๘๙	๗.๔๑	๘.๒๓	๐.๐๐	๑.๓๕	๑๓๒

๗.๒ อ่างเก็บน้ำขนาดกลาง ๔๑๒ แห่ง มีปริมาณน้ำ ๓,๗๐๓ ล้าน ลบ.ม. (๗๒%) ปริมาณน้ำใช้การ ๓,๓๐๘ ล้าน ลบ.ม. (๖๙%)

๗.๓ แหล่งน้ำในพื้นที่นอกเขตชลประทาน ๑๐๒,๐๙๙ แห่ง มีปริมาณน้ำรวม ๕,๙๑๓ ล้าน ลบ.ม. (๖๙%)

๗.๔ อ่างเก็บน้ำขนาดกลางนอกเขตชลประทาน ๖๕ แห่ง ภายใต้การดูแลของกรมทรัพยากรน้ำปริมาณน้ำปัจจุบัน ๑๓๑.๖๗ ล้านลบ.ม. (๗๓%)

ภูมิภาค	จำนวน (แห่ง)	ปริมาณรวม (ล้าน ลบ.ม.)	ปริมาณน้ำ (ล้าน ลบ.ม.)							
			เดือน						ปัจจุบัน	
			ส.ค. ๖๔	ก.ย. ๖๔	ต.ค. ๖๔	พ.ย. ๖๔	ธ.ค. ๖๔	ม.ค. ๖๕	๒๘ ก.พ ๖๕	ร้อยละ
เหนือ	๑๗,๒๔๙	๑,๑๐๓	๓๕๐.๙๔	๓๙๔.๓๗	๔๒๓.๔๖	๗๙๙.๖๗	๘๐๙.๑๖	๗๙๓.๗๘	๖๙๓.๓๗	๗๐
ตะวันออกเฉียงเหนือ	๕๔,๕๕๗	๓,๕๖๔	๒,๑๕๐.๓๖	๒,๒๓๕.๕๕	๒,๑๔๖.๔๑	๓,๙๖๖.๖๕	๓,๗๘๐.๐๗	๓,๔๒๐.๐๓	๒,๘๑๔.๒๙	๖๒
กลาง	๑๖,๓๖๗	๑,๑๓๗	๖๐๙.๗๔	๗๒๓.๖๘	๖๙๐.๗๓	๑,๕๒๐.๓๒	๑,๕๒๕.๖๘	๑,๓๙๙.๙๐	๑,๑๘๐.๑๑	๗๒
ตะวันออกเฉียงใต้	๗,๘๐๔	๖๓๕	๔๗๙.๖๕	๕๔๐.๔๐	๖๒๕.๔๘	๙๙๙.๕๖	๑,๐๑๐.๖๗	๙๑๗.๓๔	๗๖๑.๐๘	๗๓
ตะวันตก	๒,๕๐๖	๗๑๑	๙๖.๓๔	๙๔.๔๓	๙๑.๙๗	๑๕๖.๗๐	๑๘๗.๘๗	๑๗๘.๐๘	๑๖๒.๕๔	๘๗
ใต้	๓,๖๒๖	๑,๓๑๙	๒๐๐.๙๕	๑๙๕.๒๒	๑๘๘.๕๘	๑๙๙.๒๐	๒๓๙.๑๓	๒๙๕.๒๓	๓๐๑.๙๒	๘๗
รวม	๑๐๒,๐๙๙.๐๐	๘,๕๗๐	๓,๘๘๗.๙๙	๔,๑๘๓.๖๕	๔,๑๖๖.๖๓	๗,๖๔๒.๑๐	๗,๕๕๒.๕๙	๗,๐๐๔.๓๖	๕,๙๑๓.๓๒	๖๙

๘. สถานการณ์น้ำในประเทศ ณ วันที่ ๑ - ๔ มีนาคม ๒๕๖๕ (กรมชลประทาน)

สถานี	แม่น้ำ	อำเภอ	จังหวัด	ระดับตลิ่ง (ม.รทก.)	ระดับน้ำ (ม.รทก.)				แนวโน้ม	เปรียบเทียบระดับตลิ่ง
					อังคาร	พุธ	พฤหัสบดี	ศุกร์		
					๑ มี.ค.	๒ มี.ค.	๓ มี.ค.	๔ มี.ค.		
P.๑	ปิง	เมือง	เชียงใหม่	๓.๗๐	๑.๕๒	๑.๔๙	๑.๑๙	๑.๑๘	ลิดลิ่ง	- ๒.๕๒
W.๑C	วัง	เมือง	ลำปาง	๕.๒๐	-๐.๔๔	-๐.๔๕	-๐.๔๙	-๐.๕๔	ลิดลิ่ง	- ๕.๗๔
Y.๑๖	ยม	บางระกำ	พิษณุโลก	๗.๓๐	๐.๐๖	๐.๐๖	๐.๐๖	๐.๐๖	ทรงตัว	- ๗.๒๔
N.๗A	น่าน	เมือง	พิจิตร	๙.๘๗	๑.๓๕	๑.๒๘	๑.๒๒	๑.๑๙	ลิดลิ่ง	- ๘.๖๘
C.๒	เจ้าพระยา	เมือง	นครสวรรค์	๒๖.๒๐	๑๗.๑๕	๑๗.๒๓	๑๗.๑๙	๑๗.๓๖	เพิ่มขึ้น	- ๘.๘๔
C.๑๓	เจ้าพระยา	สรรพยา	ชัยนาท	๑๖.๓๔	๕.๔๔	๕.๔๔	๕.๔๔	๕.๔๔	ทรงตัว	- ๑๐.๙๐
M.๖A	มูล	สตึก	บุรีรัมย์	๖.๐๐	๐.๑๗	๐.๑๗	๐.๑๗	๐.๑๖	ลิดลิ่ง	- ๕.๘๔
M.๗	มูล	เมือง	อุบลราชธานี	๗.๐๐	๓.๑๑	๓.๐๘	๒.๙๗	๒.๙๐	ลิดลิ่ง	- ๔.๑๐
M.๑๙๑	ลำตะคอง	เมือง	นครราชสีมา	๓.๕๐	๑.๑๗	๑.๗๓	๑.๘๓	๑.๖๗	ลิดลิ่ง	- ๑.๘๓
M.๖๙	ลำเซบก	ตระการพืชผล	อุบลราชธานี	๗.๓๐	๔.๓๒	๔.๒๙	๔.๒๖	๔.๒๒	ลิดลิ่ง	- ๓.๐๘
X.๖๔	คลองท่ามะ	ท่ามะ	ชุมพร	๑๗.๑๓	๘.๓๙	๘.๓๖	๘.๓๔	๘.๓๒	ลิดลิ่ง	- ๘.๘๑
X.๑๔๙	คลองกลาย	นบพิตำ	นครศรีธรรมราช	๓๓.๙๖	๒๙.๓๐	๒๙.๒๔	๒๙.๑๘	๒๙.๑๕	ลิดลิ่ง	- ๔.๘๑
X.๒๗๔	แม่น้ำโก-ลก	แว้ง	นราธิวาส	๒๔.๑๘	๒๐.๙๒	๒๐.๒๔	๑๙.๙๒	๑๙.๗๖	ลิดลิ่ง	- ๔.๔๒
X.๓๗A	แม่น้ำตาปี	พระแสง	สุราษฎร์ธานี	๑๑.๗๐	๖.๙๖	๖.๖๒	๖.๑๕	๕.๘๒	ลิดลิ่ง	- ๕.๘๘

*** ยังไม่ได้รับรายงาน

๙. สถานการณ์น้ำในพื้นที่ลุ่มน้ำโขง ณ วันที่ ๔ มีนาคม ๒๕๖๕ (คณะกรรมการแม่น้ำโขง)

สถานี	ระดับอ้างอิง (ม.รทก.)	ระดับตลิ่ง (ม.)	ระดับน้ำ (ม.)					เปรียบเทียบระดับตลิ่ง (ม.)	ผลต่างของระดับน้ำ (ม.)		แนวโน้ม
			๒๘ ก.พ.	๑ มี.ค.	๒ มี.ค.	๓ มี.ค.	๔ มี.ค.		๓ วันย้อนหลัง	๕ วันย้อนหลัง	
อ.เชียงแสน จ.เชียงราย	๓๕๗.๑๑๐	๑๒.๘๐	๒.๐๘	๑.๘๖	๑.๘๔	๒.๑๘	๒.๔๐	-๑๐.๔	๐.๕๖	๐.๓๒	เพิ่มขึ้น
อ.เชียงคาน จ.เลย	๑๙๔.๑๑๘	๑๖.๐๐	๔.๕๖	๔.๖๘	๔.๗๑	๔.๕๔	๔.๓๑	-๑๑.๖๙	-๐.๔๐	-๐.๒๕	ลดลง
อ.เมือง จ.หนองคาย	๑๕๓.๖๔๘	๑๒.๒๐	๑.๔๖	๑.๕๓	๑.๖๘	๑.๗๑	๑.๗๒	-๑๐.๔๘	๐.๐๔	๐.๒๖	เพิ่มขึ้น
อ.เมือง จ.นครพนม	๑๓๒.๖๘๐	๑๒.๐๐	๑.๒๕	๑.๓๔	๑.๓๗	๑.๓๕	๑.๓๗	-๑๐.๖๓	๐.๐๐	๐.๑๒	เพิ่มขึ้น
อ.เมือง จ.มุกดาหาร	๑๒๔.๒๑๙	๑๒.๕๐	๑.๖๙	๑.๗๒	๑.๗๙	๑.๗๘	๑.๘๖	-๑๐.๖๔	๐.๐๗	๐.๑๗	เพิ่มขึ้น
อ.โพนพิสัย จ.อุบลราชธานี	๘๙.๐๓๐	๑๔.๕๐	๒.๐๘	๒.๐๘	๒.๐๕	๒.๑๑	๒.๑๖	-๑๒.๓๔	๐.๑๑	๐.๐๘	เพิ่มขึ้น

*** ไม่มีสถานการณ์

๑๐. สถานการณ์เตือนภัย Early Warning ณ วันที่ ๔ มีนาคม ๒๕๖๕ (กรมทรัพยากรน้ำ)

การแจ้งเตือน	สถานี	การแจ้งเตือน	ช่วงเวลา
เตือนสีแดง (อพยพ)	-	-	-
เตือนสีเหลือง (เตือนภัย)	-	-	-
เตือนสีเขียว (เฝ้าระวัง)	-	-	-

***ไม่มีสถานการณ์

๑๑. พื้นที่ติดตามและเฝ้าระวังสถานการณ์ธรณีพิบัติภัย ณ วันที่ ๔ มีนาคม ๒๕๖๕ (กรมทรัพยากรธรณี)

เนื่องจากในพื้นที่เสี่ยงดินถล่มมีปริมาณน้ำฝนไม่ถึงเกณฑ์การเฝ้าระวัง ประกอบกับไม่มีพื้นที่คาดการณ์ปริมาณน้ำฝนที่อาจก่อให้เกิดดินถล่มล่วงหน้า จึงไม่มีพื้นที่ติดตามสถานการณ์ธรณีพิบัติภัยดินถล่มและน้ำป่าไหลหลาก

๑๒. เหตุการณ์วิกฤตน้ำปัจจุบัน ณ วันที่ ๔ มีนาคม ๒๕๖๕ [เวลา ๐๘.๐๐ น. - ๑๕.๐๐ น. (วันนี้)]

จ.นราธิวาส - ยังคงมีฝนตกอย่างต่อเนื่องตั้งแต่เช้าที่ผ่านมา โดยในพื้นที่ราบลุ่มยังคงต้องเฝ้าระวังน้ำป่าไหลหลาก ซึ่งอาจจะมีน้ำท่วมขังอีกได้ ขณะที่กลุ่มชาวประมงยังคงงดออกจากร่อง เนื่องจากทะเลมีคลื่นลมแรง

๑๓. สถานการณ์ภาวะน้ำท่วม และสถานการณ์ฝนแล้ง/ฝนทิ้งช่วง ณ วันที่ ๔ มีนาคม ๒๕๖๕ (ปก.)

สถานการณ์สาธารณภัย (อุทกภัย)

สถานการณ์อุทกภัยที่เกิดขึ้นจากหย่อมความกดอากาศต่ำกำลังแรงปกคลุมบริเวณประเทศมาเลเซีย และภาคใต้ตอนล่างของประเทศไทย ประกอบกับลมตะวันออกเฉียงเหนือที่พัดปกคลุมอ่าวไทย และภาคใต้มีกำลังแรง ส่งผลให้ฝนตกหนักและคลื่นลมแรงบริเวณภาคใต้ ในห้วงวันที่ ๒๕ ก.พ. - ๔ มี.ค. ๖๕ ทำให้บริเวณภาคใต้มีฝนตกหนักถึงหนักมากบางแห่ง ส่งผลให้เกิดน้ำท่วมฉับพลัน น้ำป่าไหลหลากและน้ำล้นตลิ่ง ในพื้นที่ ๗ จ. (นราธิวาส ยะลา นครศรีธรรมราช พัทลุง ปัตตานี สงขลา ตรัง) ๔๔ ๐.๒๒๗ ต. ๑,๑๒๒ ม. ประชาชนได้รับผลกระทบ ๕๙,๕๖๓ครัวเรือน มีผู้เสียชีวิต ๑ ราย (จ.ยะลา ชาย ๑ ราย) ปัจจุบันยังคงมีสถานการณ์ ในพื้นที่ ๑ จ. (ปัตตานี) ๔ อ. ๑๖ ต. ๓๑ ม. ๒,๖๐๔ ครัวเรือน

๑๔. การคาดหมายลักษณะอากาศ ๗ วันข้างหน้า (ระหว่างวันที่ ๔ - ๑๐ มีนาคม ๒๕๖๕)

ในช่วงวันที่ ๔ - ๕ และ ๙ - ๑๐ มี.ค. ๖๕ หย่อมความกดอากาศต่ำเนื่องจากความร้อนปกคลุมประเทศไทยตอนบน ลักษณะเช่นนี้ทำให้บริเวณดังกล่าวมีอากาศร้อน กับมีฟ้าหลัวในตอนกลางวัน ประกอบกับมีลมใต้ และลมตะวันออกเฉียงใต้พัดนำความชื้นจากอ่าวไทย และทะเลจีนใต้เข้ามาปกคลุมภาคเหนือตอนล่าง ภาคตะวันออกเฉียงเหนือตอนล่าง ภาคกลาง และภาคตะวันออก ทำให้บริเวณดังกล่าวมีฝนฟ้าคะนองบางแห่ง

ในช่วงวันที่ ๖ - ๘ มี.ค. ๖๕ บริเวณความกดอากาศสูงหรือมวลอากาศเย็นกำลังปานกลางจากประเทศจีนจะแผ่ลงมาปกคลุมประเทศไทยตอนบน และทะเลจีนใต้ ในขณะที่บริเวณประเทศไทยตอนบนมีอากาศร้อน ลักษณะเช่นนี้ทำให้บริเวณดังกล่าวจะมีพายุฤดูร้อนเกิดขึ้น โดยมีลักษณะของพายุฝนฟ้าคะนอง ลมกระโชกแรง และลูกเห็บตกบางพื้นที่ ซึ่งจะเริ่มในภาคตะวันออกเฉียงเหนือก่อน ส่วนภาคเหนือ ภาคกลาง ภาคตะวันออก รวมทั้งกรุงเทพมหานครและปริมณฑลจะเกิดในระยะต่อไป

สำหรับลมตะวันออกที่พัดปกคลุมอ่าวไทยและภาคใต้จะมีกำลังแรงขึ้นในวันที่ ๕ - ๘ มี.ค. ๖๕ ทำให้ภาคใต้เพิ่มขึ้นกับมีฝนตกหนักบางแห่ง

๑๕. ความช่วยเหลือภัยแล้งสะสมของกรมทรัพยากรน้ำ

ความช่วยเหลือในพื้นที่ประสบปัญหาภัยแล้ง ตั้งแต่วันที่ ๑ ตุลาคม ๒๕๖๔ - ๔ มีนาคม ๒๕๖๕

หน่วยงาน	จังหวัด	ปริมาณการ สูบน้ำ (ลบ.ม.)	ปริมาณการ แจกจ่ายน้ำ สะอาด (ลิตร)	น้ำดื่มบรรจุ ขวด (ขวด)	ประโยชน์ที่ได้รับ		
					อุปโภค-บริโภค		พื้นที่เกษตร (ไร่)
					ครัวเรือน	ประชากร	
ภาค ๑	ลำปาง	-	๘๙๖,๓๗๗	๔,๗๐๐	๑๖๗,๕๗๘	๔๔๗,๔๕๒	-
	เชียงใหม่	-	๘๓,๑๘๐	๖๐๐	๒๑,๒๐๑	๘๗,๖๗๕	-
	แม่ฮ่องสอน	-	๘๓,๙๒๐	-	๙,๒๔๘	๖๐,๘๘๖	-
	เชียงราย	-	๒๕๑,๑๗๓	-	๕๖,๔๗๑	๑๗๔,๔๗๗	-
	กำแพงเพชร	-	๘๓,๓๓๙	-	๔๔,๑๒๕	๑๗๙,๓๑๐	-
ภาค ๒	นครสวรรค์	๑,๒๙๖,๐๐๐	๓๖,๐๐๐	-	๔๗๔	๑,๖๐๐	๑,๙๐๐
	เพชรบูรณ์	๒๑๗,๐๘๐	-	-	๔๗๗	-	๘๐๐
ภาค ๓	อุดรธานี	๒,๔๙๐,๓๐๐	๑๐๘,๐๐๐	-	๒,๐๒๐	๘,๒๖๓	๑,๒๗๐
	สกลนคร	๖๙๒,๒๐๐	-	-	๑๓๕	๑๓๕	๖,๕๐๐
ภาค ๔	ขอนแก่น	๑,๐๙๓,๖๘๐	-	-	๑,๖๘๘	๖,๔๕๔	-
	มหาสารคาม	๑๗๕,๙๘๐	-	-	๘๕๓	๒,๗๘๒	-
ภาค ๕	นครราชสีมา	๘๓๒,๐๐๐	-	-	๓,๐๑๒	๑๑,๔๖๓	๔,๘๐๐
ภาค ๖	ปราจีนบุรี	๑,๕๙๘,๔๐๐	-	-	๕๐	๒๕๐	๑,๕๘๐
	จันทบุรี	๒,๓๔๓,๖๐๐	-	-	๓,๒๘๗	๗,๗๑๖	๕,๑๒๒
	สระแก้ว	๙๑,๒๐๐	-	-	-	-	-
ภาค ๘	นครศรีธรรมราช	๓๘๘,๘๐๐	-	-	๑,๑๑๕	๓,๓๕๔	๘,๕๕๐
	ยะลา	๒๒๘,๔๒๐	-	-	๖๕๐	๒,๕๐๐	๑,๕๐๐
ภาค ๙	น่าน	-	๑๗,๒๕๐	-	-	๙๕	-
	อุดรดิตถ์	-	๑๔๑,๖๐๐	-	๑,๒๖๙	๔,๓๗๐	-
	พิษณุโลก	-	-	๓,๖๒๔	-	๑,๖๙๐	-
	สุโขทัย	-	-	๖๒๐	-	๑๒๐	-
	แพร่	๑,๕๘๑,๔๖๐	-	-	๑,๑๖๐	๓,๑๑๐	๗,๕๐๐
ภาค ๑๐	สุราษฎร์ธานี	๒๔๙,๖๐๐	๑๙๘,๐๐๐	-	๗๙	๓๘๐	๓,๑๐๐
ภาค ๑๑	อำนาจเจริญ	๑๒๒,๔๐๐	-	-	๒,๑๙๓	๖,๓๒๐	๕๐
	อุบลราชธานี	๕๑,๒๐๐	-	-	๘๖๑	๓,๔๐๐	๒๐
	๒๕ จังหวัด	๑๓,๔๕๒,๓๒๐	๑,๘๙๘,๘๓๙	๙,๕๔๔	๓๑๗,๙๔๖	๑,๐๑๓,๙๐๒	๔๒,๖๙๒

จึงเรียนมาเพื่อโปรดทราบ

นายภาดล ถาวรฤชรัตน์
อธิบดีกรมทรัพยากรน้ำ
ประธานคณะทำงานศูนย์ปฏิบัติการ
ทรัพยากรธรรมชาติและสิ่งแวดล้อม
(ด้านทรัพยากรน้ำ)